

สารสนเทศประจำปีงบประมาณ พ.ศ. 2566

HUSOC INFORMATION 2023



สารบัญ

“**สารสนเทศประจำปีงบประมาณ พ.ศ. 2566**”

	หน้า
สารจากคณบดี	1
ปรัชญา วิสัยทัศน์ ภารกิจหลัก ค่านิยม	3
สัญลักษณ์	4
ประวัติคณะมนุษยศาสตร์และสังคมศาสตร์	5
โครงสร้างการแบ่งส่วนงาน	7
โครงสร้างการบริหารงาน	7
งบประมาณ	8
บุคลากร	19
ภารกิจด้านการผลิตบัณฑิต	31
ภารกิจด้านการวิจัย	39
ภารกิจด้านการบริการวิชาการ	49
ภารกิจด้านการทำนุบำรุงศิลปะและวัฒนธรรม	52
ภารกิจด้านการบริหารจัดการ	55



สารจาก

“คณบดี”

ช่วงระยะเวลาของปีงบประมาณ พ.ศ. 2566 ที่ผ่านมานุเคราะห์ทุกประเภทและทุกระดับของคณะมนุษยศาสตร์และสังคมศาสตร์ (HUSOC Family) มีความวิริยะอุตสาหะปฏิบัติหน้าที่อย่างเต็มกำลังความสามารถ เพื่อมุ่งมั่นบรรลุผลสัมฤทธิ์ตามภารกิจหลัก โดยใช้ยุทธศาสตร์เป็นเครื่องมือขับเคลื่อนการดำเนินงานทุก ๆ มิติที่เกี่ยวข้อง จากการมีส่วนร่วมของทุกภาคส่วนทั้งภายในและภายนอก ผลักดันไปสู่การบรรลุวิสัยทัศน์ “เป็นศูนย์การเรียนรู้และบูรณาการความรู้ด้านมนุษยศาสตร์และสังคมศาสตร์สู่ท้องถิ่น” ของคณะมนุษยศาสตร์และสังคมศาสตร์ ในช่วงปีงบประมาณ พ.ศ. 2566 - 2570

เมื่อพิจารณาเปรียบเทียบผลการดำเนินงานในช่วงปีงบประมาณ พ.ศ. 2563 จนกระทั่งถึงปีงบประมาณ พ.ศ. 2566 จะพบว่าผลสัมฤทธิ์ตามภารกิจหลัก ผลสัมฤทธิ์ตามยุทธศาสตร์ และผลสัมฤทธิ์ตามเกณฑ์ประกันคุณภาพการศึกษา มีแนวโน้มสูงขึ้นอย่างต่อเนื่องตามตัวชี้วัดและค่าเป้าหมาย แสดงให้เห็นถึงประสิทธิภาพของการบริหารจัดการภายในด้านต่าง ๆ (องค์กรแห่งความผูกพัน) ที่เกิดความคุ้มค่า ส่งผลต่อคุณภาพประสิทธิผล และตอบสนองต่อความต้องการของผู้รับบริการ ชุมชนท้องถิ่น และสังคมได้อย่างแท้จริง จากการปรับตัวภายใต้สภาวะแวดล้อมภายนอกที่เปลี่ยนแปลงอย่างรวดเร็ว

สุดท้ายนี้ คณะมนุษยศาสตร์และสังคมศาสตร์ ต้องขอขอบคุณ คณะผู้บริหาร คณาจารย์ เจ้าหน้าที่ของคณะฯ ที่ประสานความร่วมมือ ร่วมแรง ร่วมใจกันปฏิบัติหน้าที่มาด้วยดี และในปีงบประมาณ พ.ศ. 2566 - 2570 เราจะผนึกกำลังกันอย่างเข้มแข็ง มั่นคง เพื่อพัฒนาคณะมนุษยศาสตร์และสังคมศาสตร์ให้ยั่งยืนต่อไป

(รองศาสตราจารย์วิไลลักษณ์ พรหมเสน)

คณบดีคณะมนุษยศาสตร์และสังคมศาสตร์



ข้อมูลพื้นฐาน

คณะมนุษยศาสตร์และสังคมศาสตร์



ปรัชญา

สหวิทยาการเพื่อท้องถิ่น

วิสัยทัศน์

เป็นศูนย์การเรียนรู้และบูรณาการความรู้ด้านมนุษยศาสตร์และสังคมศาสตร์
สู่ท้องถิ่น

ภารกิจหลัก

1. ด้านการผลิตบัณฑิต
2. ด้านการวิจัย
3. ด้านการให้บริการวิชาการ
4. ด้านการทำนุบำรุงศิลปและวัฒนธรรม
5. ด้านการบริหารจัดการ

ค่านิยม

- H = Happiness (การเป็นองค์กรแห่งความสุข)
U = Unity (การเป็นอันหนึ่งอันเดียวกันขององค์กร)
S = Sharing (การเป็นองค์กรแห่งการแบ่งปันความรู้และใช้ทรัพยากรร่วมกัน)
O = Outstanding Organization (การเป็นองค์กรแห่งความเป็นเลิศ)
C = Cooperation (การทำงานร่วมกันขององค์กร)



สัญลักษณ์



ตราสัญลักษณ์ ใช้ลักษณะทั่วไปของดอกไม้ประจำคณะมนุษยศาสตร์และสังคมศาสตร์ คือ ดอกลิลาวดี ซึ่งมีลักษณะเป็นวงกลมคล้ายโลก แสดงให้เห็นถึงการรวมกันเป็นอันหนึ่งอันเดียวกัน ภายในวงกลมเป็นลักษณะของกลีบดอกลิลาวดี สื่อให้เห็นถึงการอยู่ร่วมกันในสังคม ทั้งนี้ คณะฯ ใช้สัญลักษณ์ดังกล่าวสำหรับงานที่ไม่เป็นทางการ เช่น หนังสือ รายงานหรือเอกสารอื่น ๆ เพื่อแสดงถึงสัญลักษณ์ประจำคณะมนุษยศาสตร์และสังคมศาสตร์



สีประจำคณะ คือ สีแสด หมายถึง ความรุ่งโรจน์ในด้านสหวิทยาการทั้งปวงที่คณะมนุษยศาสตร์และสังคมศาสตร์นี้ประสิทธิประสาทให้แก่มวลชน



ดอกลิลาวดี นิยามความหมายนั้น หมายถึง ความสามัคคีในหมู่คณะและเปรียบเสมือนตั้งใจใจของนักศึกษาที่อุทิศตนเอง เพื่อสังคมอย่างบริสุทธิ์ใจ



ประวัติคณะมนุษยศาสตร์และสังคมศาสตร์

คณะมนุษยศาสตร์และสังคมศาสตร์ เกิดขึ้นครั้งแรกตามพระราชบัญญัติวิทยาลัยครู พ.ศ. 2518 มีภาควิชาสังกัดอยู่ 11 ภาควิชา ได้แก่ ภาควิชาภาษาไทย ภาควิชาภาษาต่างประเทศ ภาควิชาบรรณารักษศาสตร์ ภาควิชาศิลปะ ภาควิชาดนตรี ภาควิชานาฏศิลป์ ภาควิชาปรัชญา และศาสนา ภาควิชาสังคมศึกษาวิทยา ภาควิชาประวัติศาสตร์ ภาควิชาภูมิศาสตร์ ภาควิชา รัฐศาสตร์ และนิติศาสตร์ เปิดสอนนักศึกษาระดับ ป.กศ. สูง ทั้งภาคปกติ และภาคต่อเนื่อง (ภาคค่ำ)

คณะมนุษยศาสตร์และสังคมศาสตร์ เปิดสอนระดับปริญญาตรีเป็นครั้งแรกในปี การศึกษา 2522 คือ วิชาเอกสังคมศึกษาและจากแผนการพัฒนาเศรษฐกิจและสังคมแห่งชาติ ระยะ ที่ 4 (พ.ศ. 2520 – 2524) มีผลให้สภาการฝึกหัดครูอนุมัติให้วิทยาลัยครูลำปางดำเนินการ โครงการ ฝึกหัดอบรมครูและบุคลากรทางการศึกษาประจำการ (อคป.) โดยเปิดสอนระดับ ป.กศ.สูง และ ค.บ. 2 ปี ในวันเสาร์- อาทิตย์

ปีการศึกษา 2528 วิทยาลัยครูลำปางได้เปิดสอนหลักสูตรวิชาชีพอื่นนอกจากสาขา วิชาซีพีครูและ “โครงการอบรมครูและบุคลากรทางการศึกษาประจำการ” (อคป.) สิ้นสุดลง เกิด “โครงการจัดการศึกษาสำหรับบุคลากรประจำการ (กศ.บป.) ขึ้นมาแทน คณะมนุษยศาสตร์และ สังคมศาสตร์ เปิดสอน กศ.บป. ครั้งแรก ในปีการศึกษา 2529

ในช่วงปี พ.ศ. 2528 – 2534 แม้ว่าวิทยาลัยครูเปิดสอนสาขาวิชาชีพอื่นนอกจากวิชาซีพี ครู แต่คนส่วนใหญ่ยังคงเข้าใจว่าผลิตแต่ครูเพราะชื่อ “วิทยาลัยครู” กรมการฝึกหัดครู กระทรวงศึกษาธิการจึงได้ขอพระราชทานชื่อใหม่ วันที่ 14 กุมภาพันธ์ 2535 ได้เปลี่ยนชื่อจาก วิทยาลัยครูเป็น “สถาบันราชภัฏ” พระบาทสมเด็จพระเจ้าอยู่หัวทรงพระกรุณาโปรดเกล้าฯ พระราชทานนามวิทยาลัยครูลำปางจึงมีชื่อใหม่ว่า “สถาบันราชภัฏลำปาง”

ปี พ.ศ. 2543 กำหนดให้บริหารวิชาการโดยคณะบุคคลมี 3 ระดับ คือ คณะกรรมการ บริหารวิชาการสถาบัน คณะกรรมการบริหารคณะ และคณะกรรมการบริหารโปรแกรมวิชา

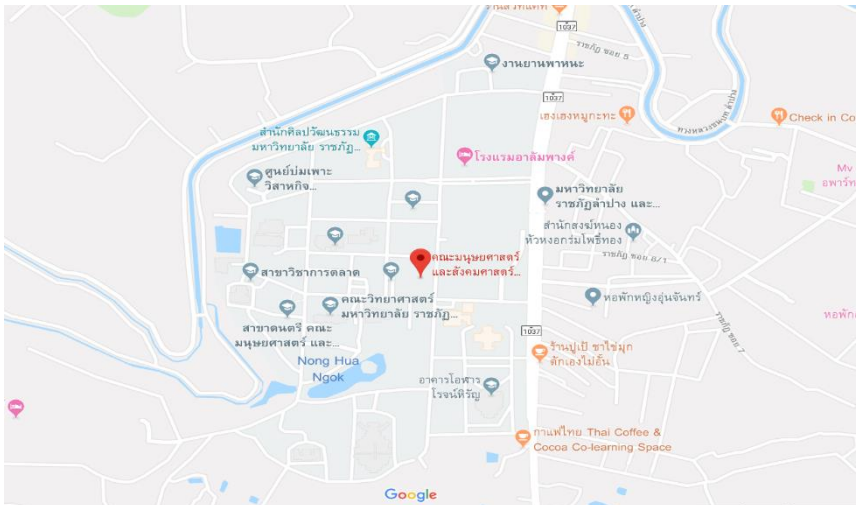
พระราชบัญญัติสถาบันราชภัฏ พ.ศ. 2538 เปิดกว้างให้สถาบันสามารถให้การศึกษาดู วิชาการและวิชาชีพชั้นสูงในระดับที่สูงกว่าระดับปริญญาตรีได้ สถาบันราชภัฏลำปางจึงเริ่มเปิดสอน ระดับปริญญาโท โปรแกรมวิชาการบริหารการศึกษารุ่นแรกในปี พ.ศ. 2539

คณะมนุษยศาสตร์และสังคมศาสตร์ เปิดสอนปริญญาโทรุ่นแรกในปีการศึกษา 2547 คือ โปรแกรมยุทธศาสตร์การพัฒนา



วันที่ 10 มิถุนายน พ.ศ. 2547 พระบาทสมเด็จพระเจ้าอยู่หัวภูมิพลอดุลยเดช ทรงมีพระบรมราชโองการโปรดเกล้าฯ ประกาศจัดตั้งสถาบันราชภัฏให้เป็นมหาวิทยาลัย มีผลให้สถาบันราชภัฏลำปางเปลี่ยนสถานภาพเป็น “มหาวิทยาลัยราชภัฏลำปาง”

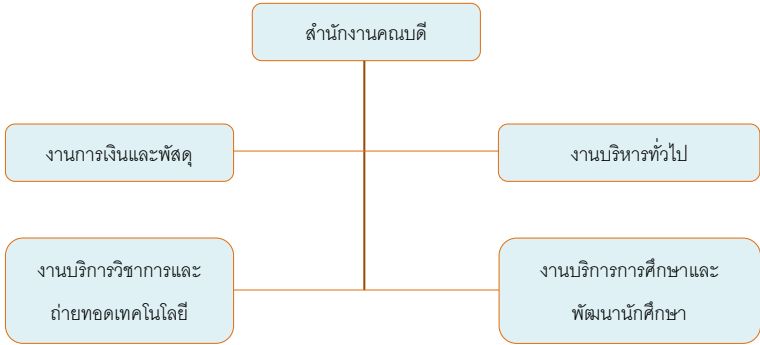
ปัจจุบันคณะมนุษยศาสตร์และสังคมศาสตร์ได้ปรับโครงสร้างการบริหารจัดการและภาระงาน ของบุคลากรให้สอดคล้องกับระเบียบปฏิบัติที่ออกตามที่ได้มีการประกาศใช้ “พระราชบัญญัติมหาวิทยาลัยราชภัฏ พ.ศ. 2547”



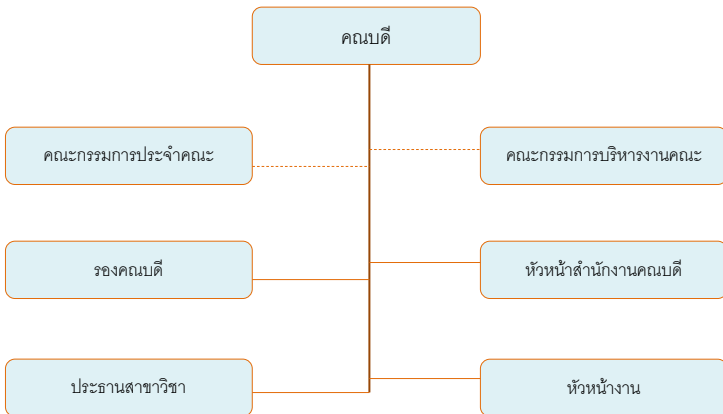
แผนที่ตั้งคณะมนุษยศาสตร์และสังคมศาสตร์ มหาวิทยาลัยราชภัฏลำปาง
เลขที่ 119 หมู่ 9 ตำบลชมพู อำเภอเมือง จังหวัดลำปาง 52100
โทร, โทรสาร 0-5431-6154



โครงสร้างการแบ่งส่วนงาน



โครงสร้างการบริหารงาน





งบประมาณ

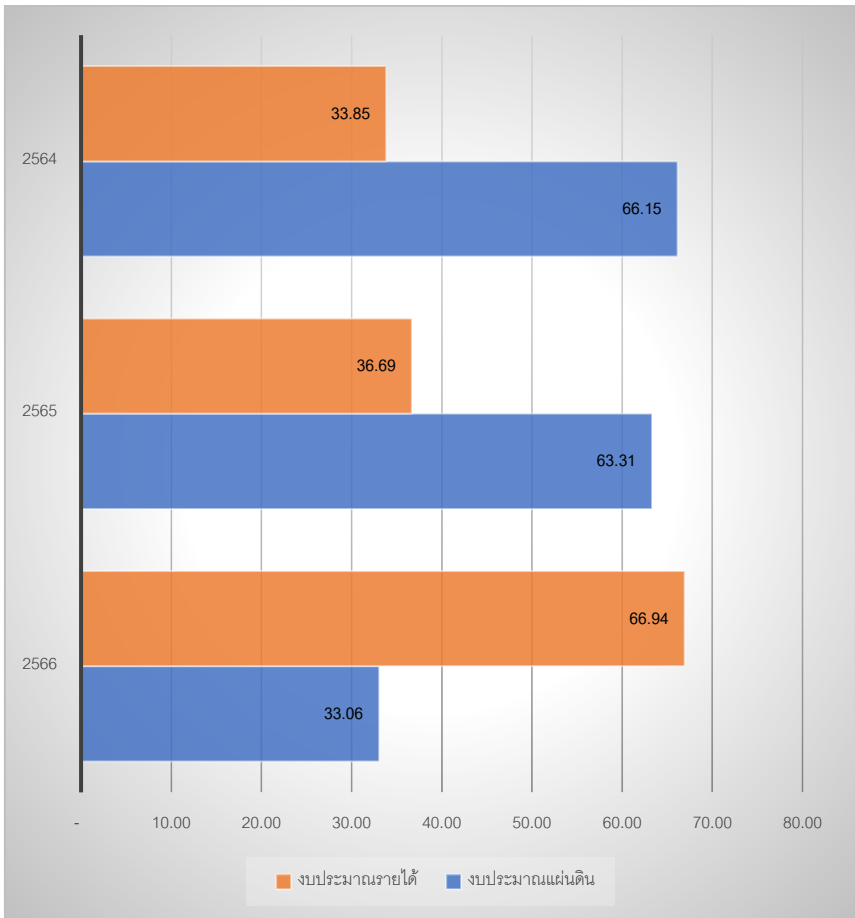
คณะมนุษยศาสตร์และสังคมศาสตร์

ตารางที่ 1 แสดงงบประมาณที่ได้รับจัดสรร ปีงบประมาณ พ.ศ. 2564 – 2566 จำแนกตามหน่วยงาน

หน่วยงาน	ประเภทงบประมาณ	งบประมาณแผ่นดินจัดสรร			งบประมาณรายได้จัดสรร			งบประมาณจัดสรรทั้งหมด			รวมทั้งสิ้น (บาท)
		2564	2565	2566	2564	2565	2566	2564	2565	2566	
สำนักงานอธิบดี		6,053,000	4,176,900	2,626,300	1,724,920	896,200	997,940	7,777,920	5,073,100	3,624,240	16,475,260
สาขาวิชาดนตรี (ค.บ.+ศ.บ.)		68,100	34,700	23,020	6,400	6,300	58,900	74,500	41,000	81,920	197,420
สาขาวิชาศิลปะและการออกแบบ (ศ.บ.)		70,800	33,100	0	7,700	6,200	40,100	78,500	39,300	40,100	157,900
สาขาวิชาภาษาอังกฤษ (ศ.บ.)		130,000	57,700	0	17,500	13,800	73,700	147,500	71,500	73,700	292,700
สาขาวิชาภาษาจีน (ศ.บ.)		80,900	38,800	0	9,600	10,100	53,600	90,500	48,900	53,600	193,000
สาขาวิชานิติศาสตร์ (น.บ.)		96,200	44,600	0	883,280	792,000	1,051,700	979,480	836,600	1,051,700	2,867,780
สาขาวิชาการพัฒนาชุมชน (ศ.บ.)		70,300	34,100	0	8,200	6,900	44,000	78,500	41,000	44,000	163,500
สาขาวิชารัฐประศาสนศาสตร์ (ร.บ.)		119,000	140,700	0	995,100	1,019,900	741,500	1,114,100	1,160,600	741,500	3,016,200
สาขาวิชาการเมืองและการปกครอง (ร.บ.)		90,600	40,200	0	13,900	12,100	61,700	104,500	52,300	61,700	218,500
สาขาวิชาภาษาไทย (ศ.บ.)		65,500	30,400	0	7,000	5,400	34,700	72,500	35,800	34,700	143,000
สาขาวิชาภาษาไทยเพื่อการสื่อสารสำหรับชาวต่างประเทศ (ศ.บ.)		63,400	28,800	0	7,100	4,300	39,800	70,500	33,100	39,800	143,400
สาขาวิชาภาษาไทย (ศ.ม.)		0	0	0	0	0	498,500	0	0	498,500	498,500
สาขาวิชาภาษาไทย (ปร.ด.)		0	0	0	0	0	1,667,960	0	0	1,667,960	1,667,960
รวมทั้งสิ้น (บาท)		6,907,800	4,660,000	2,649,320	3,680,700	2,773,200	5,364,100	10,588,500	7,433,200	8,013,420	26,035,120



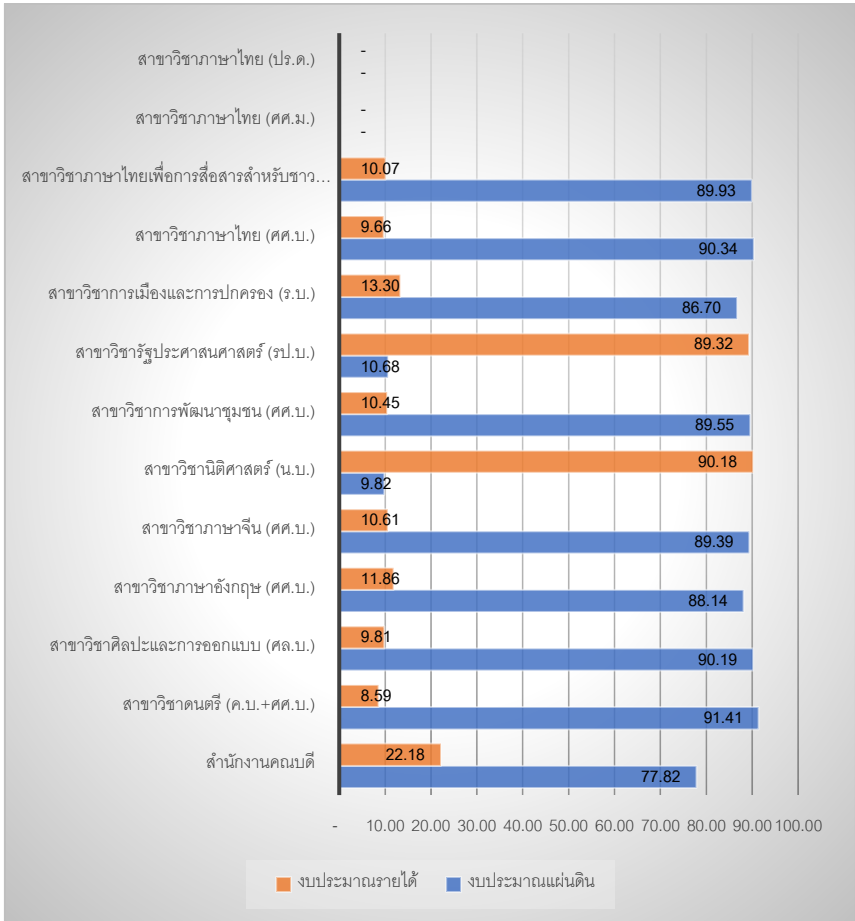
หน่วย : ร้อยละ



แผนภูมิที่ 1 เปรียบเทียบงบประมาณรายได้กับงบประมาณแผ่นดินที่ได้รับจัดสรร
ปีงบประมาณ พ.ศ. 2564 - 2566



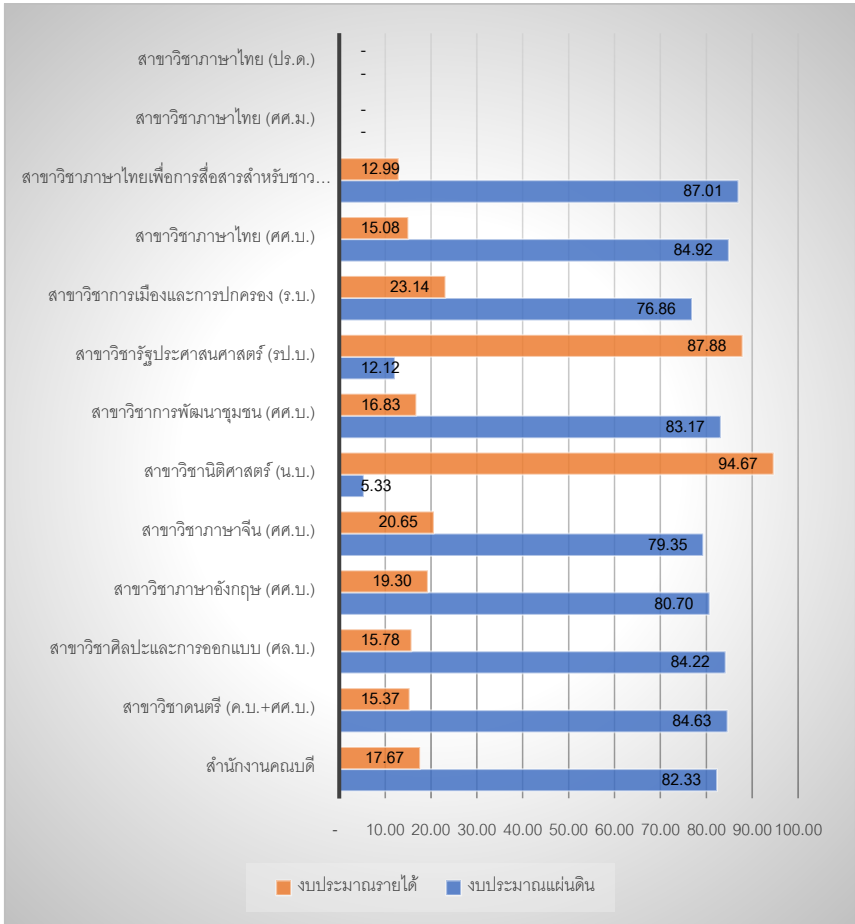
หน่วย : ร้อยละ



แผนภูมิที่ 2 เปรียบเทียบสัดส่วนงบประมาณรายได้กับงบประมาณแผ่นดิน
ปีงบประมาณ พ.ศ. 2564 จำแนกตามหน่วยงาน



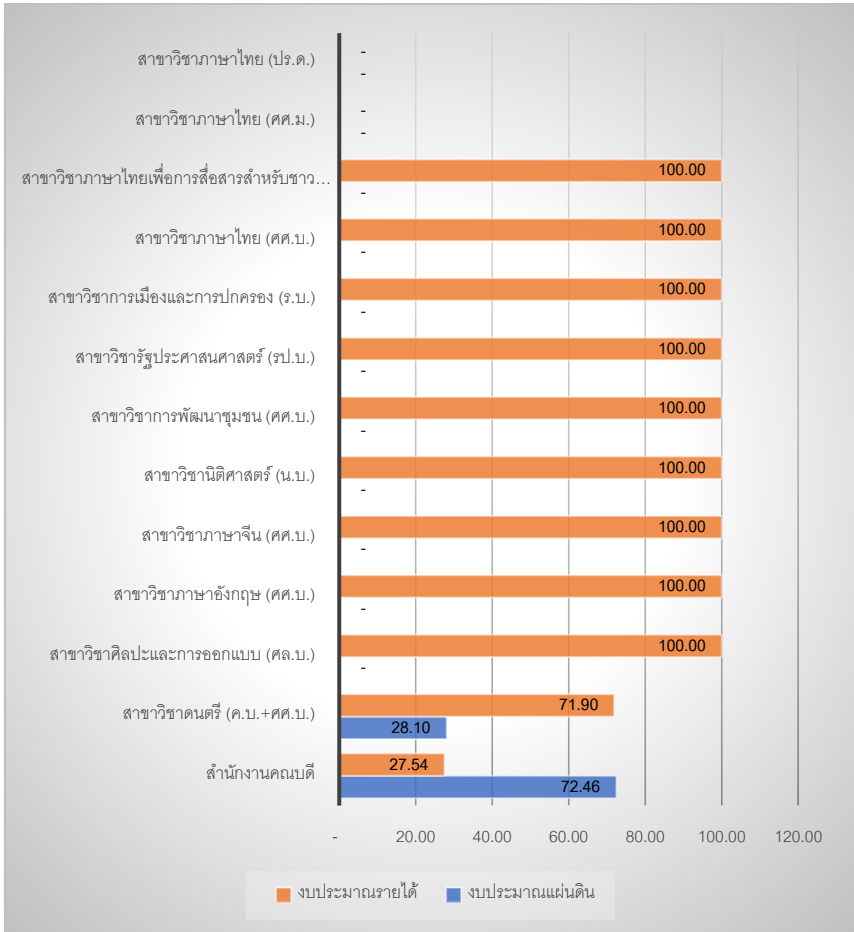
หน่วย : ร้อยละ



แผนภูมิที่ 3 เปรียบเทียบสัดส่วนงบประมาณรายได้กับงบประมาณแผ่นดิน
ปีงบประมาณ พ.ศ. 2565 จำแนกตามหน่วยงาน



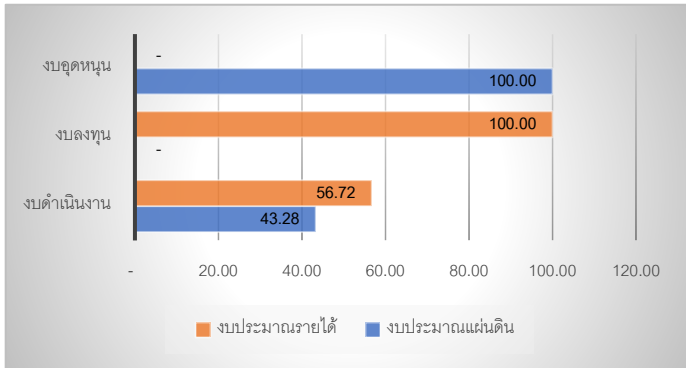
หน่วย : ร้อยละ



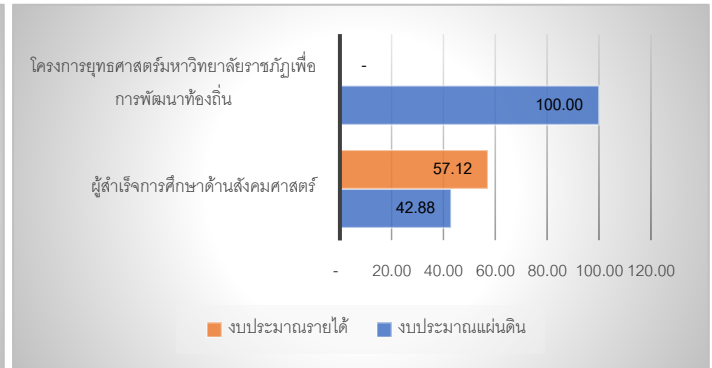
แผนภูมิที่ 4 เปรียบเทียบสัดส่วนงบประมาณรายได้กับแผ่นดินและงบประมาณรายได้
ปีงบประมาณ พ.ศ. 2566 จำแนกตามหน่วยงาน

ตารางที่ 2 แสดงงบประมาณแผ่นดินและงบประมาณรายได้ที่ได้รับจัดสรร ปีงบประมาณ พ.ศ. 2564 จำแนกตามประเภทรายจ่าย และผลผลิต

ประเภทรายจ่าย	ผลผลิต		โครงการยุทธศาสตร์มหาวิทยาลัยราชภัฏเพื่อการพัฒนาท้องถิ่น		รวมทั้งสิ้น (บาท)	
	งบแผ่นดิน	งบรายได้	งบแผ่นดิน	งบรายได้	งบแผ่นดิน	งบรายได้
งบดำเนินงาน	2,806,460	3,678,500	0	0	2,806,460	3,678,500
งบลงทุน	0	59,500	0	0	0	59,500
งบอุดหนุน	0	0	4,500,000	0	4,500,000	0
รวมทั้งสิ้น (บาท)	2,806,460	3,738,000	4,500,000	0	7,306,460	3,738,000



หน่วย : ร้อยละ



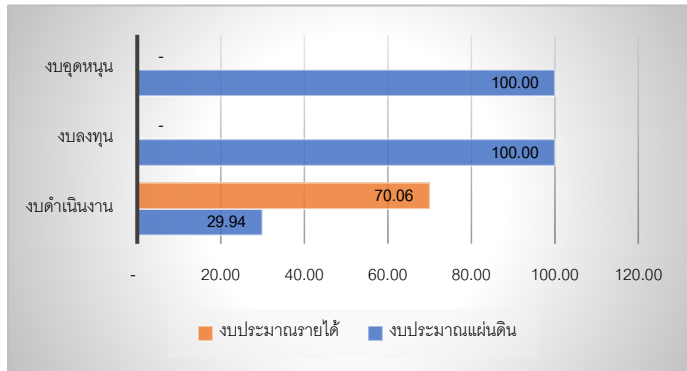
หน่วย : ร้อยละ

แผนภูมิที่ 5 เปรียบเทียบสัดส่วนการจัดสรรงบประมาณรายจ่ายกับงบประมาณแผ่นดินจำแนกตามประเภทรายจ่าย

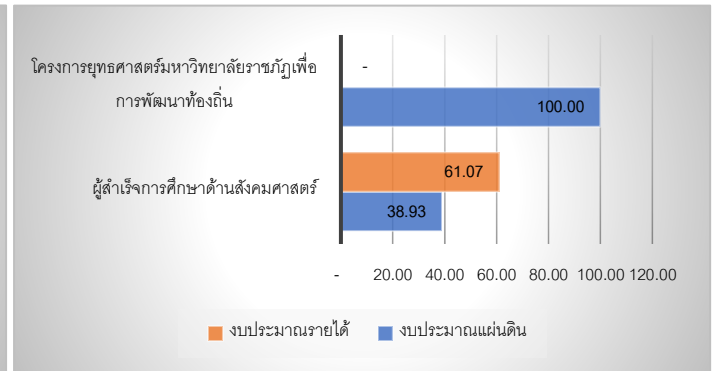
แผนภูมิที่ 6 เปรียบเทียบสัดส่วนการจัดสรรงบประมาณรายจ่ายกับงบประมาณแผ่นดินจำแนกตามผลผลิต

ตารางที่ 3 แสดงงบประมาณแผ่นดินและงบประมาณรายได้ที่ได้รับจัดสรร ปีงบประมาณ พ.ศ. 2565 จำแนกตามประเภทรายจ่าย และผลผลิต

ประเภทรายจ่าย	ผลผลิต		โครงการยุทธศาสตร์มหาวิทยาลัยราชภัฏเพื่อการพัฒนาท้องถิ่น		รวมทั้งสิ้น (บาท)	
	งบแผ่นดิน	งบรายได้	งบแผ่นดิน	งบรายได้	งบแผ่นดิน	งบรายได้
งบดำเนินงาน	1,208,240	2,826,900	0	0	1,208,240	2,826,900
งบลงทุน	593,700	0	0	0	593,700	0
งบอุดหนุน	0	0	3,075,400	0	3,075,400	0
รวมทั้งสิ้น (บาท)	1,801,940	2,826,900	3,075,400	0	4,877,340	2,826,900



หน่วย : ร้อยละ



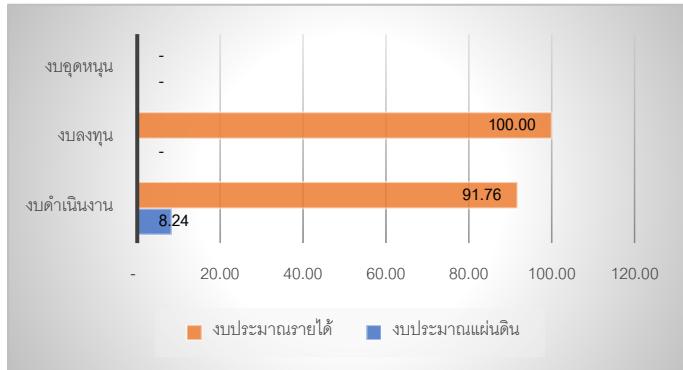
หน่วย : ร้อยละ

แผนภูมิที่ 7 เปรียบเทียบสัดส่วนการจัดสรรงบประมาณรายจ่าย
กับงบประมาณแผ่นดินจำแนกตามประเภทรายจ่าย

แผนภูมิที่ 8 เปรียบเทียบสัดส่วนการจัดสรรงบประมาณรายจ่าย
กับงบประมาณแผ่นดินจำแนกตามผลผลิต

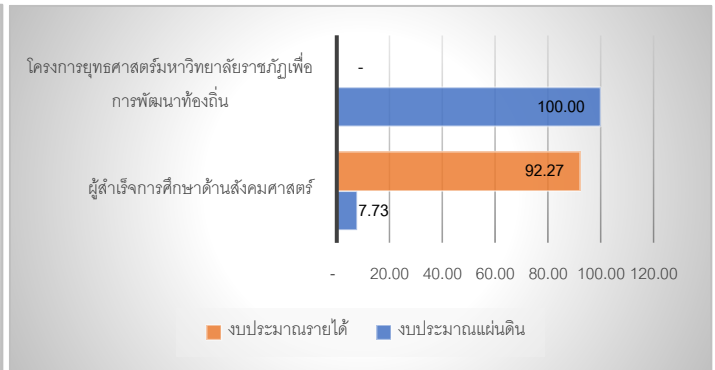
ตารางที่ 4 แสดงงบประมาณแผ่นดินและงบประมาณรายได้ที่ได้รับจัดสรร ปีงบประมาณ พ.ศ. 2566 จำแนกตามประเภทรายจ่าย และผลผลิต

ประเภทรายจ่าย	ผลผลิต		โครงการยุทธศาสตร์มหาวิทยาลัยราชภัฏเพื่อการพัฒนาท้องถิ่น		รวมทั้งสิ้น (บาท)	
	งบแผ่นดิน	งบรายได้	งบแผ่นดิน	งบรายได้	งบแผ่นดิน	งบรายได้
งบดำเนินงาน	449,320	5,006,240	0	0	449,320	5,006,240
งบลงทุน	0	357,860	0	0	0	357,860
งบอุดหนุน	0	0	2,200,000	0	2,200,000	0
รวมทั้งสิ้น (บาท)	449,320	5,364,100	2,200,000	0	2,649,320	5,364,100



หน่วย : ร้อยละ

แผนภูมิที่ 9 เปรียบเทียบสัดส่วนการจัดสรรงบประมาณรายจ่าย
กับงบประมาณแผ่นดินจำแนกตามประเภทรายจ่าย



หน่วย : ร้อยละ

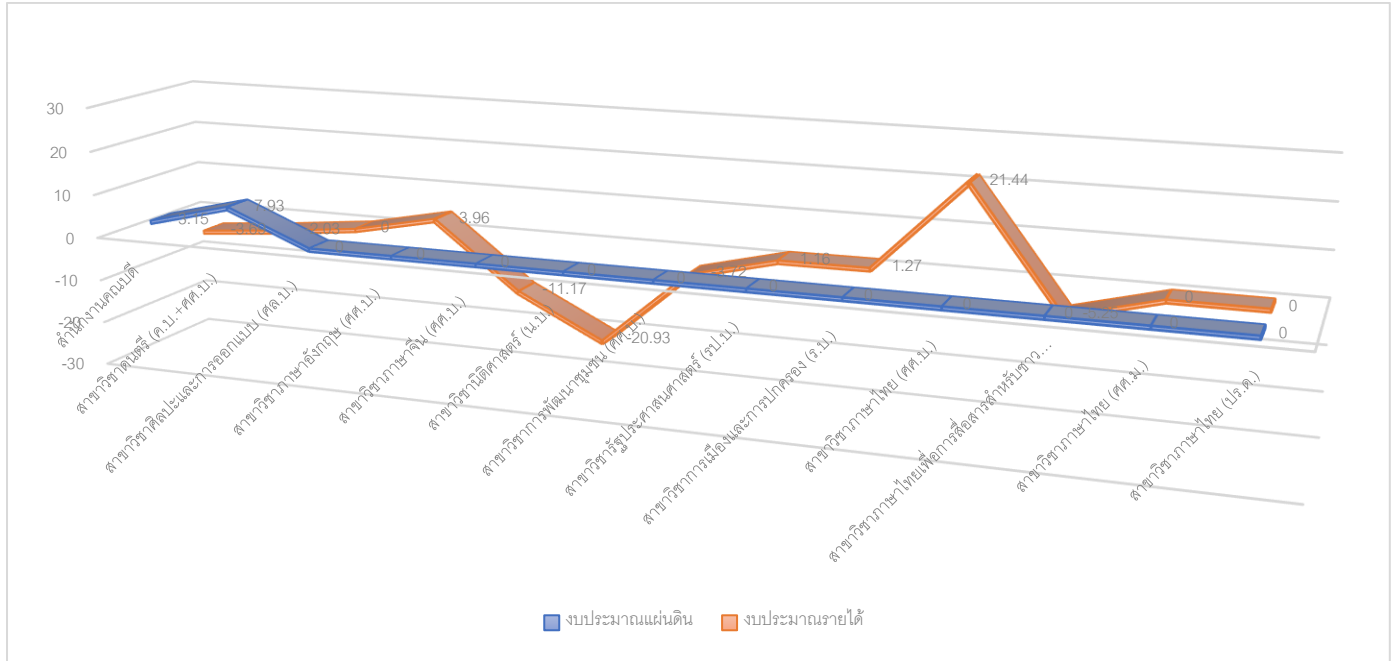
แผนภูมิที่ 10 เปรียบเทียบสัดส่วนการจัดสรรงบประมาณรายจ่าย
กับงบประมาณแผ่นดินจำแนกตามผลผลิต



ตารางที่ 5 แสดงร้อยละผลการเบิกจ่ายงบประมาณแผ่นดินและงบประมาณรายได้เปรียบเทียบ ปีงบประมาณ พ.ศ. 2565 - 2566

จำแนกตามหน่วยงาน

ประเภทงบประมาณ	ร้อยละงบประมาณแผ่นดินเบิกจ่าย			ร้อยละงบประมาณรายได้เบิกจ่าย			ร้อยละงบประมาณเบิกจ่ายทั้งหมด		
	2565	2566	ผลต่าง งปม. 2565 และ งปม. 2566	2565	2566	ผลต่าง งปม. 2565 และ งปม. 2566	2565	2566	ผลต่าง งปม. 2565 และ งปม. 2566
หน่วยงาน									
สำนักงานคณบดี	94.88	98.03	3.15	99.20	95.51	-3.69	95.64	97.34	1.70
สาขาวิชาดนตรี (ค.บ.+ศศ.บ.)	69.74	77.67	7.93	100	97.97	-2.03	74.39	92.26	17.87
สาขาวิชาศิลปะและการออกแบบ (ศล.บ.)	87.62	0	0	100	100	0	89.57	100	10.43
สาขาวิชาภาษาอังกฤษ (ศศ.บ.)	81.68	0	0	93.12	97.08	3.96	83.89	97.08	13.19
สาขาวิชาภาษาจีน (ศศ.บ.)	79.38	0	0	93.56	82.39	-11.17	82.31	82.39	0.08
สาขาวิชานิติศาสตร์ (น.บ.)	98.03	0	0	98.90	77.97	-20.93	98.85	77.97	-20.88
สาขาวิชาการพัฒนารัฐมณฑล (ศศ.บ.)	83.57	0	0	100	96.28	-3.72	86.34	96.28	9.94
สาขาวิชารัฐประศาสนศาสตร์ (ร.ป.บ.)	85.64	0	0	94.31	95.47	1.16	93.26	95.47	2.21
สาขาวิชาการเมืองและการปกครอง (ร.บ.)	95.98	0	0	98.18	99.45	1.27	96.49	99.45	2.96
สาขาวิชาภาษาไทย (ศศ.บ.)	99.51	0	0	77.78	99.22	21.44	96.23	99.22	2.99
สาขาวิชาภาษาไทยเพื่อการสื่อสารสำหรับชาว ต่างประเทศ (ศศ.บ.)	96.88	0	0	97.67	92.42	-5.25	96.98	92.42	-4.56
สาขาวิชาภาษาไทย (ศศ.ม.)	0	0	0	0	53.38	0	0	53.38	0
สาขาวิชาภาษาไทย (ป.ธ.ศ.)	0	0	0	0	81.10	0	0	81.10	0
รวมทั้งสิ้น (บาท)	88.45	87.85	5.54	95.70	93.98	94.84	94.76	88.36	-6.40



แผนภูมิที่ 11 แสดงผลต่างการเบิกจ่ายงบประมาณแผ่นดินกับงบประมาณรายได้เปรียบเทียบ ปีงบประมาณ พ.ศ. 2565 – 2566
จำแนกตามหน่วยงาน



บุคลากร

คณะมนุษยศาสตร์และสังคมศาสตร์

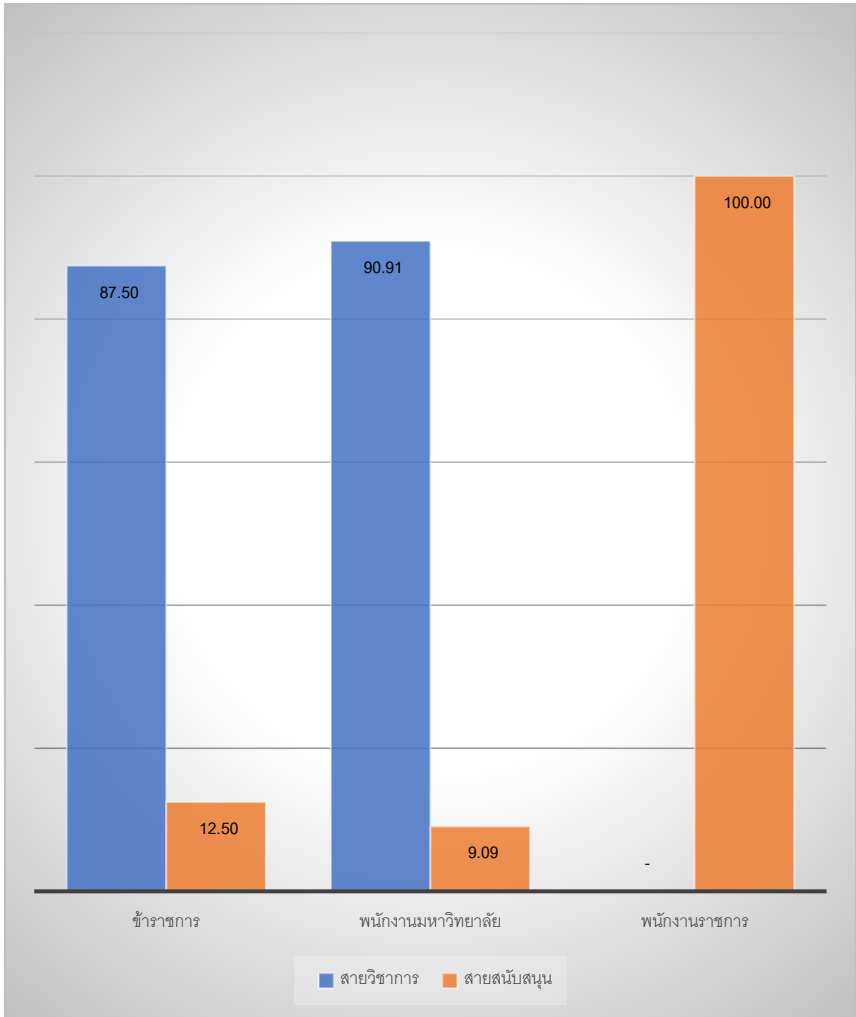


ตารางที่ 6 แสดงจำนวนบุคลากรสายวิชาการและสายสนับสนุนจำแนกตามหน่วยงาน ปีงบประมาณ พ.ศ. 2564 – 2566

หน่วยงาน	ประเภทบุคลากร																		รวม		
	ข้าราชการ						พนักงานมหาวิทยาลัย						พนักงานราชการ								
	สายวิชาการ			สายสนับสนุน			สายวิชาการ			สายสนับสนุน			สายวิชาการ			สายสนับสนุน					
	2564	2565	2566	2564	2565	2566	2564	2565	2566	2564	2565	2566	2564	2565	2566	2564	2565	2566	2564	2565	2566
สำนักงานคณบดี	0	0	0	1	1	1	0	0	0	7	7	7	0	0	0	2	2	2	10	10	10
สาขาวิชาดนตรี (ค.บ.+ศ.บ.)	3	3	3	0	0	0	4	4	4	0	0	0	0	0	0	0	0	0	7	7	7
สาขาวิชาศิลปะและการออกแบบ (ศ.บ.)	1	1	1	0	0	0	5	5	5	0	0	0	0	0	0	0	0	0	6	6	6
สาขาวิชาภาษาอังกฤษ (ศ.บ.)	2	2	2	0	0	0	13	12	12	0	0	0	0	0	0	0	0	0	14	14	14
สาขาวิชาภาษาจีน (ศ.บ.)	0	0	0	0	0	0	7	6	6	0	0	0	0	0	0	0	0	0	7	6	6
สาขาวิชานิติศาสตร์ (น.บ.)	1	1	1	0	0	0	8	8	7	0	0	0	0	0	0	0	0	0	9	9	8
สาขาวิชารัฐประศาสนศาสตร์ (ร.บ.)	0	0	0	0	0	0	7	6	7	0	0	0	0	0	0	0	0	0	7	6	7
สาขาวิชาการพัฒนารูขุมชน (ศ.บ.)	0	0	0	0	0	0	7	7	7	0	0	0	0	0	0	0	0	0	7	7	7
สาขาวิชาภาษาไทย (ศ.บ.)	0	0	0	0	0	0	5	5	5	0	0	0	0	0	0	0	0	0	5	5	5
สาขาวิชาภาษาไทยเพื่อการสื่อสารสำหรับชาวต่างประเทศ (ศ.บ.)	0	0	0	0	0	0	5	5	5	0	0	0	0	0	0	0	0	0	5	5	5
สาขาวิชาการเมืองและการปกครอง (ร.บ.)	0	0	0	0	0	0	5	5	5	0	0	0	0	0	0	0	0	0	5	5	5
สาขาวิชาภาษาไทย (ศ.ม.)	0	0	0	0	0	0	2	2	2	0	0	0	0	0	0	0	0	0	2	2	2
สาขาวิชาภาษาไทย (ป.ศ.)	0	0	0	0	0	0	2	2	2	0	0	0	0	0	0	0	0	0	2	2	2
รวมทั้งสิ้น	7	7	7	1	1	1	70	67	67	7	7	7	0	0	0	2	2	2	86	84	84



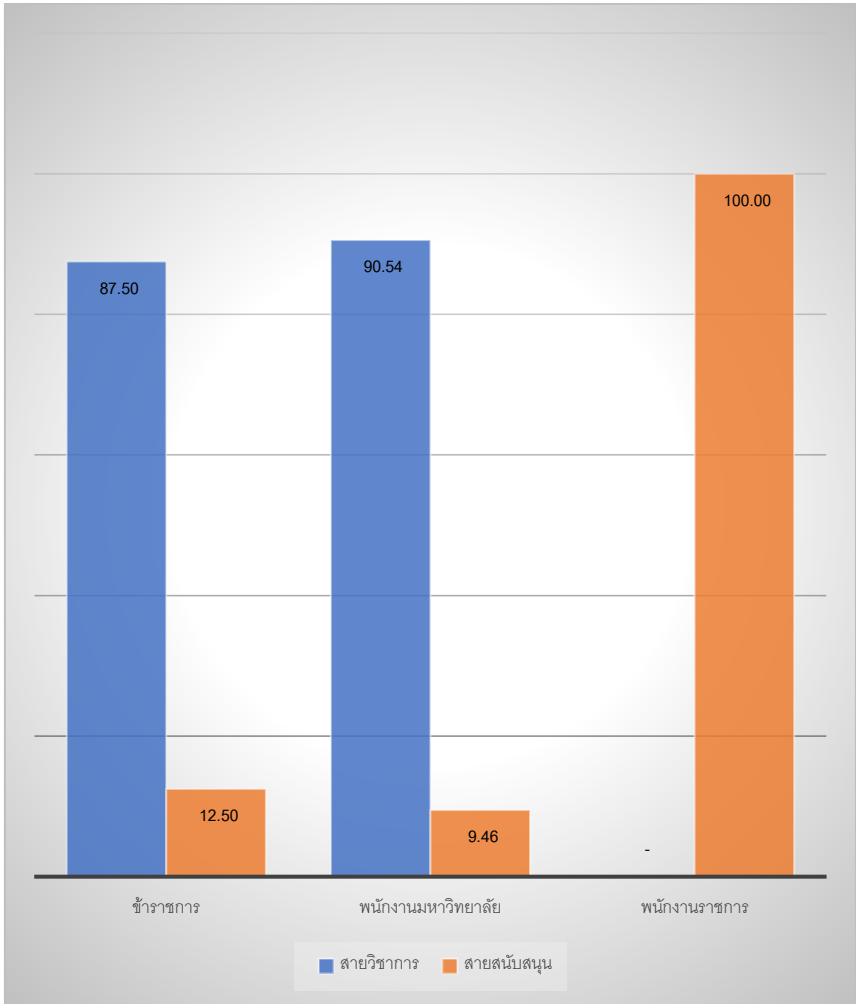
หน่วย : ร้อยละ



แผนภูมิที่ 12 เปรียบเทียบสัดส่วนบุคลากรประจำปีงบประมาณ พ.ศ. 2564
จำแนกตามประเภทบุคลากร



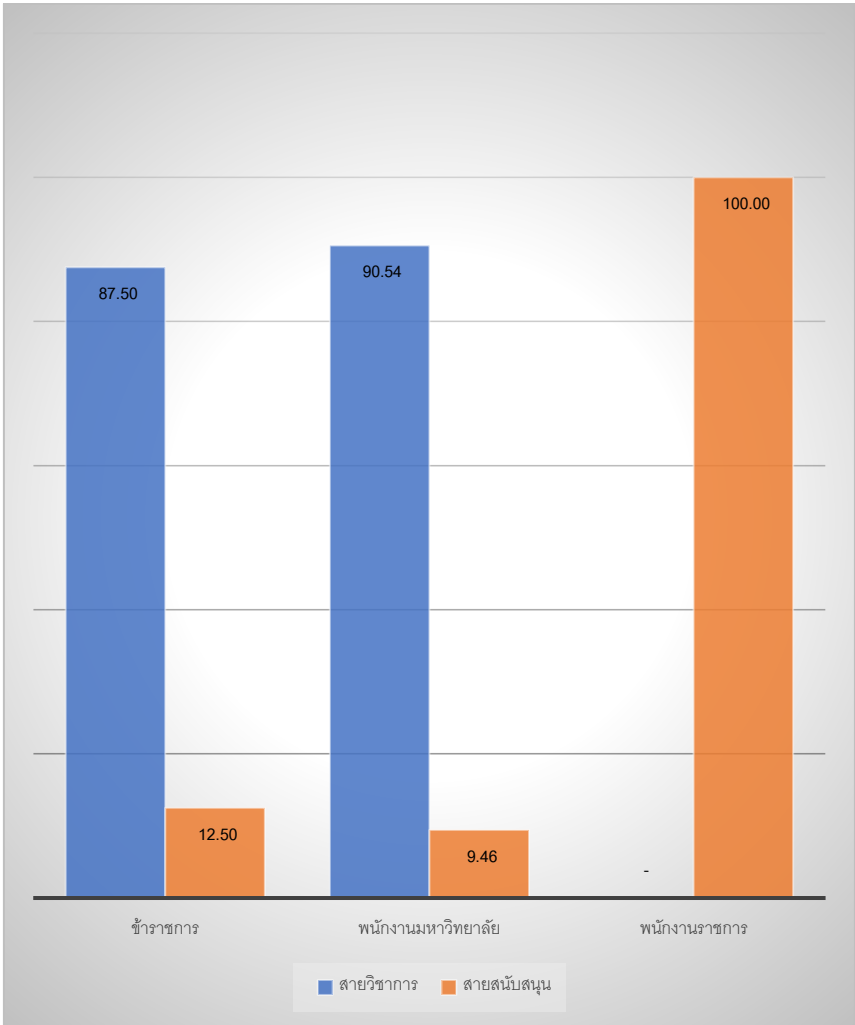
หน่วย : ร้อยละ



แผนภูมิที่ 13 เปรียบเทียบสัดส่วนบุคลากรประจำปีงบประมาณ พ.ศ. 2565
จำแนกตามประเภทบุคลากร



หน่วย : ร้อยละ



แผนภูมิที่ 14 เปรียบเทียบสัดส่วนบุคลากรประจำปีงบประมาณ พ.ศ. 2566
จำแนกตามประเภทบุคลากร

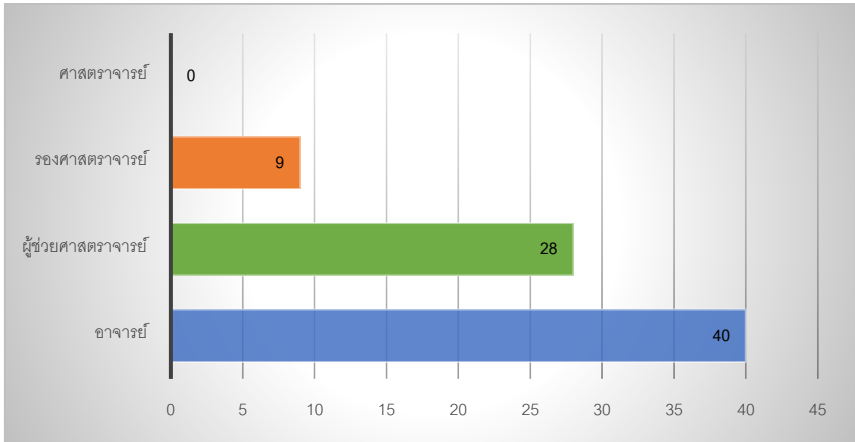


ตารางที่ 7 แสดงจำนวนบุคลากรสายวิชาการจำแนกตามระดับการศึกษาและตำแหน่งทางวิชาการ ปีงบประมาณ พ.ศ. 2564

หน่วยงาน	อาจารย์			ผู้ช่วยศาสตราจารย์			รองศาสตราจารย์			ศาสตราจารย์			รวม
	ปริญญาตรี	ปริญญาโท	ปริญญาเอก	ปริญญาตรี	ปริญญาโท	ปริญญาเอก	ปริญญาตรี	ปริญญาโท	ปริญญาเอก	ปริญญาตรี	ปริญญาโท	ปริญญาเอก	
สาขาวิชาดนตรี (ค.บ.+ศ.บ.)	0	4	0	0	1	0	0	1	1	0	0	0	7
สาขาวิชาศิลปะและการออกแบบ (ศล.บ.)	0	1	0	0	4	0	0	0	1	0	0	0	6
สาขาวิชาภาษาอังกฤษ (ศศ.บ.)	2	7	1	0	1	2	0	0	1	0	0	0	14
สาขาวิชาภาษาจีน (ศศ.บ.)	0	6	1	0	0	0	0	0	0	0	0	0	7
สาขาวิชานิติศาสตร์ (น.บ.)	0	6	0	0	2	0	0	1	0	0	0	0	9
สาขาวิชารัฐประศาสนศาสตร์ (ร.ป.บ.)	0	3	0	0	2	1	0	0	1	0	0	0	7
สาขาวิชาการพัฒนาชุมชน (ศศ.บ.)	0	2	0	0	4	0	0	1	0	0	0	0	7
สาขาวิชาภาษาไทย (ศศ.บ.)	0	2	1	0	1	1	0	0	0	0	0	0	5
สาขาวิชาภาษาไทยเพื่อการสื่อสารสำหรับชาวต่างประเทศ (ศศ.บ.)	0	2	0	0	2	1	0	0	0	0	0	0	5
สาขาวิชาการเมืองและการปกครอง (ร.บ.)	0	1	1	0	3	0	0	0	0	0	0	0	5
สาขาวิชาภาษาไทย (ศศ.ม.)	0	0	0	0	0	1	0	0	1	0	0	0	2
สาขาวิชาภาษาไทย (ปว.ศ.)	0	0	0	0	0	2	0	0	1	0	0	0	3
รวมทั้งสิ้น	2	34	4	0	20	8	0	3	6	0	0	0	77

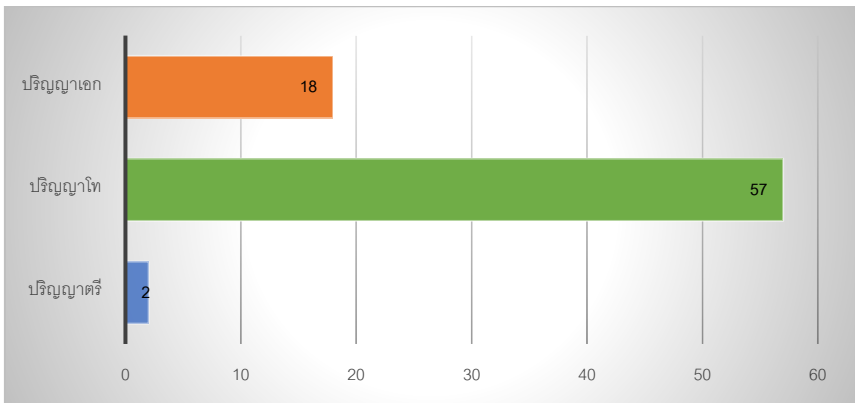


หน่วย : คน



แผนภูมิที่ 15 เปรียบเทียบสัดส่วนบุคลากรสายวิชาการ ปีงบประมาณ พ.ศ. 2564
จำแนกตามตำแหน่งทางวิชาการ

หน่วย : คน



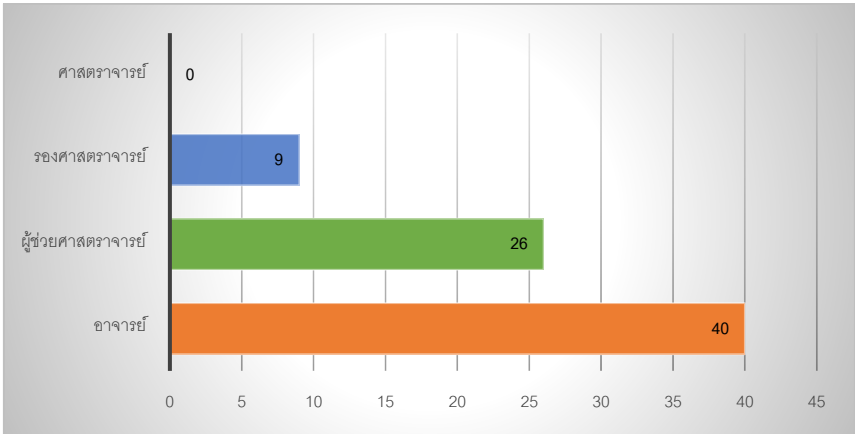
แผนภูมิที่ 16 เปรียบเทียบสัดส่วนบุคลากรสายวิชาการ ปีงบประมาณ พ.ศ. 2564
จำแนกตามวุฒิการศึกษา

ตารางที่ 8 แสดงจำนวนบุคลากรสายวิชาการจำแนกตามระดับการศึกษาและตำแหน่งทางวิชาการ ปีงบประมาณ พ.ศ. 2565

หน่วยงาน	อาจารย์			ผู้ช่วยศาสตราจารย์			รองศาสตราจารย์			ศาสตราจารย์			รวม
	ปริญญาตรี	ปริญญาโท	ปริญญาเอก	ปริญญาตรี	ปริญญาโท	ปริญญาเอก	ปริญญาตรี	ปริญญาโท	ปริญญาเอก	ปริญญาตรี	ปริญญาโท	ปริญญาเอก	
สาขาวิชาดนตรี (ค.บ.+ศ.บ.)	0	4	0	0	1	0	0	1	1	0	0	0	7
สาขาวิชาศิลปะและการออกแบบ (ศล.บ.)	0	1	0	0	4	0	0	0	1	0	0	0	6
สาขาวิชาภาษาอังกฤษ (ศศ.บ.)	2	7	1	0	0	2	0	0	1	0	0	0	13
สาขาวิชาภาษาจีน (ศศ.บ.)	0	6	1	0	0	0	0	0	0	0	0	0	7
สาขาวิชานิติศาสตร์ (น.บ.)	0	6	0	0	2	0	0	1	0	0	0	0	9
สาขาวิชารัฐประศาสนศาสตร์ (ร.ป.บ.)	0	3	0	0	1	1	0	0	1	0	0	0	6
สาขาวิชาการพัฒนาชุมชน (ศศ.บ.)	0	2	0	0	4	0	0	1	0	0	0	0	7
สาขาวิชาภาษาไทย (ศศ.บ.)	0	2	1	0	1	1	0	0	0	0	0	0	5
สาขาวิชาภาษาไทยเพื่อการสื่อสารสำหรับชาวต่างประเทศ (ศศ.บ.)	0	2	0	0	2	1	0	0	0	0	0	0	5
สาขาวิชาการเมืองและการปกครอง (ร.บ.)	0	1	1	0	3	0	0	0	0	0	0	0	5
สาขาวิชาภาษาไทย (ศศ.ม.)	0	0	0	0	0	1	0	0	1	0	0	0	2
สาขาวิชาภาษาไทย (ปว.ศ.)	0	0	0	0	0	2	0	0	1	0	0	0	3
รวมทั้งสิ้น	2	34	4	0	18	8	0	3	6	0	0	0	75

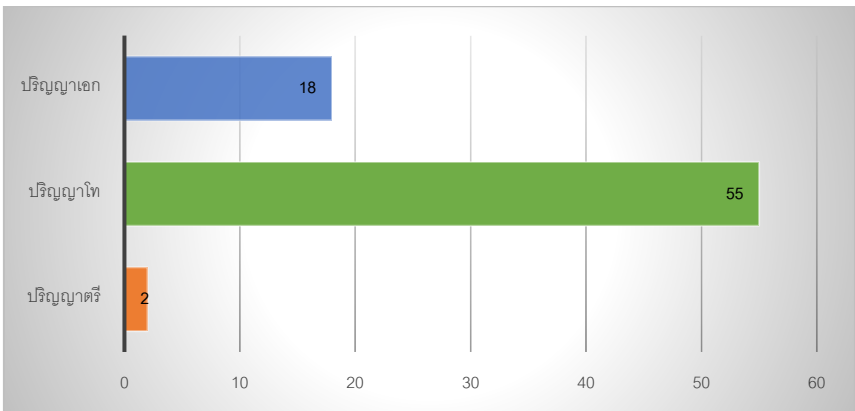


หน่วย : คน



แผนภูมิที่ 17 เปรียบเทียบสัดส่วนบุคลากรสายวิชาการ ปีงบประมาณ พ.ศ. 2565
จำแนกตามตำแหน่งทางวิชาการ

หน่วย : คน



แผนภูมิที่ 18 เปรียบเทียบสัดส่วนบุคลากรสายวิชาการ ปีงบประมาณ พ.ศ. 2565
จำแนกตามวุฒิการศึกษา

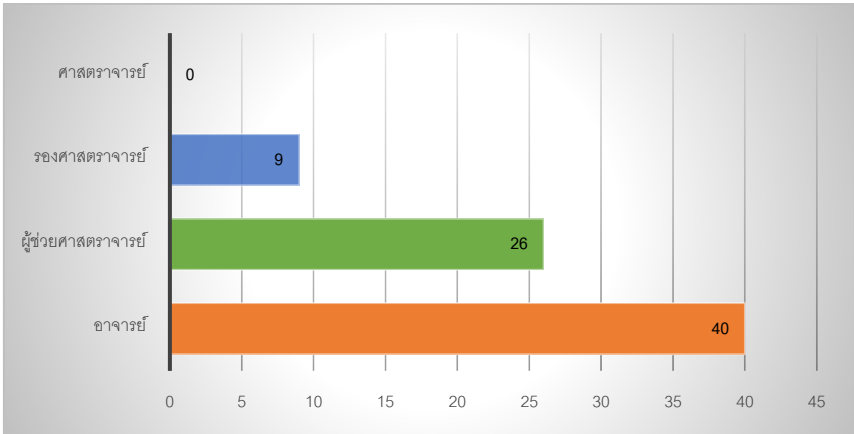


ตารางที่ 9 แสดงจำนวนบุคลากรสายวิชาการจำแนกตามระดับการศึกษาและตำแหน่งทางวิชาการ ปีงบประมาณ พ.ศ. 2566

หน่วยงาน	อาจารย์			ผู้ช่วยศาสตราจารย์			รองศาสตราจารย์			ศาสตราจารย์			รวม
	ปริญญาตรี	ปริญญาโท	ปริญญาเอก	ปริญญาตรี	ปริญญาโท	ปริญญาเอก	ปริญญาตรี	ปริญญาโท	ปริญญาเอก	ปริญญาตรี	ปริญญาโท	ปริญญาเอก	
สาขาวิชาดนตรี (ค.บ.+ศ.บ.)	0	4	0	0	1	0	0	1	1	0	0	0	7
สาขาวิชาศิลปะและการออกแบบ (ศล.บ.)	0	1	0	0	4	0	0	0	1	0	0	0	6
สาขาวิชาภาษาอังกฤษ (ศศ.บ.)	2	7	1	0	0	2	0	0	1	0	0	0	13
สาขาวิชาภาษาจีน (ศศ.บ.)	0	6	1	0	0	0	0	0	0	0	0	0	7
สาขาวิชานิติศาสตร์ (น.บ.)	0	6	0	0	2	0	0	1	0	0	0	0	9
สาขาวิชารัฐประศาสนศาสตร์ (ร.ป.บ.)	0	3	0	0	1	1	0	0	1	0	0	0	6
สาขาวิชาการพัฒนาชุมชน (ศศ.บ.)	0	2	0	0	4	0	0	1	0	0	0	0	7
สาขาวิชาภาษาไทย (ศศ.บ.)	0	2	1	0	1	1	0	0	0	0	0	0	5
สาขาวิชาภาษาไทยเพื่อการสื่อสารสำหรับชาวต่างประเทศ (ศศ.บ.)	0	2	0	0	2	1	0	0	0	0	0	0	5
สาขาวิชาการเมืองและการปกครอง (ร.บ.)	0	1	1	0	3	0	0	0	0	0	0	0	5
สาขาวิชาภาษาไทย (ศศ.ม.)	0	0	0	0	0	1	0	0	1	0	0	0	2
สาขาวิชาภาษาไทย (ปว.ศ.)	0	0	0	0	0	2	0	0	1	0	0	0	3
รวมทั้งสิ้น	2	34	4	0	18	8	0	3	6	0	0	0	75

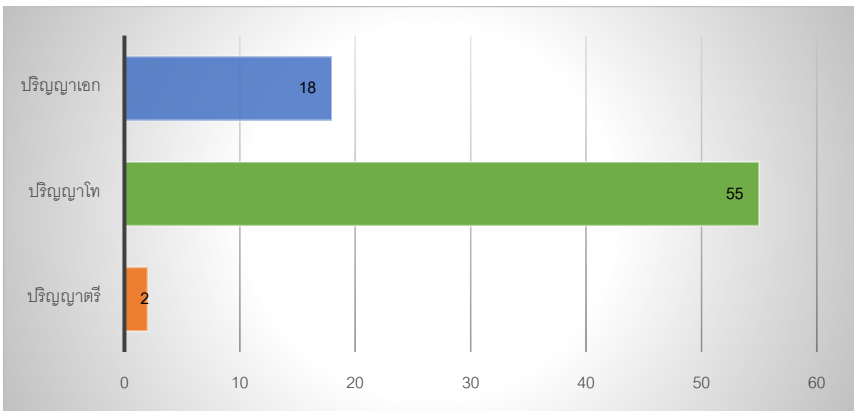


หน่วย : คน



แผนภูมิที่ 19 เปรียบเทียบสัดส่วนบุคลากรสายวิชาการ ปีงบประมาณ พ.ศ. 2566
จำแนกตามตำแหน่งทางวิชาการ

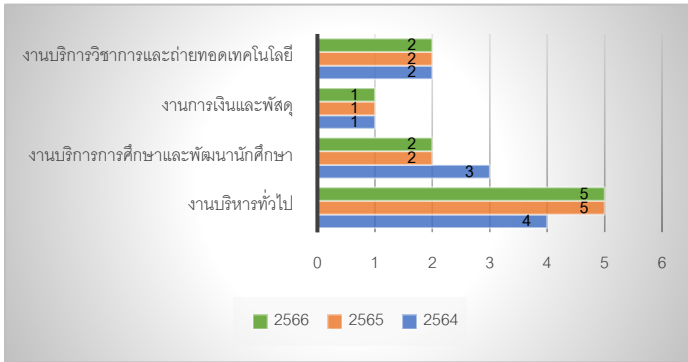
หน่วย : คน



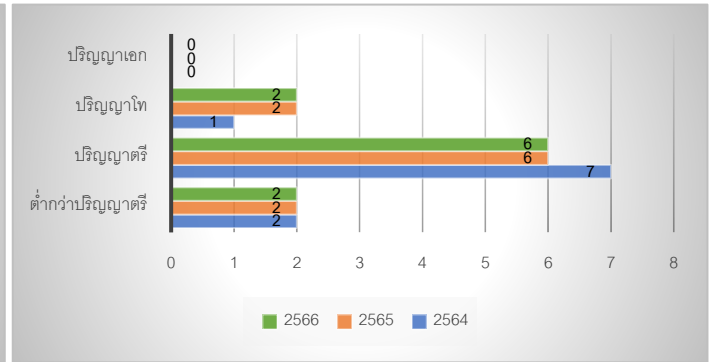
แผนภูมิที่ 20 เปรียบเทียบสัดส่วนบุคลากรสายวิชาการ ปีงบประมาณ พ.ศ. 2566
จำแนกตามวุฒิการศึกษา

ตารางที่ 10 แสดงจำนวนบุคลากรสายสนับสนุนจำแนกตามงานและระดับการศึกษา ปีงบประมาณ พ.ศ. 2564 – 2566

งาน	ระดับการศึกษา	ต่ำกว่าปริญญาตรี			ปริญญาตรี			ปริญญาโท			ปริญญาเอก			รวม		
		2564	2565	2566	2564	2565	2566	2564	2565	2566	2564	2565	2566	2564	2566	
งานบริหารทั่วไป		2	2	2	1	2	2	1	1	1	0	0	0	4	5	5
งานบริการการศึกษาและพัฒนานักศึกษา		0	0	0	3	2	2	0	0	0	0	0	0	3	2	2
งานการเงินและพัสดุ		0	0	0	1	1	1	0	0	0	0	0	0	1	1	1
งานบริการวิชาการและถ่ายทอดเทคโนโลยี		0	0	0	2	1	1	0	1	1	0	0	0	2	2	2
รวม		2	2	2	7	6	6	1	2	2	0	0	0	10	10	10



หน่วย : คน



หน่วย : คน

แผนภูมิที่ 21 เปรียบเทียบจำนวนบุคลากรสายสนับสนุน
จำแนกตามงาน

แผนภูมิที่ 22 เปรียบเทียบจำนวนบุคลากรสายสนับสนุน
จำแนกตามระดับการศึกษา



ภารกิจด้านการผลิตบัณฑิต

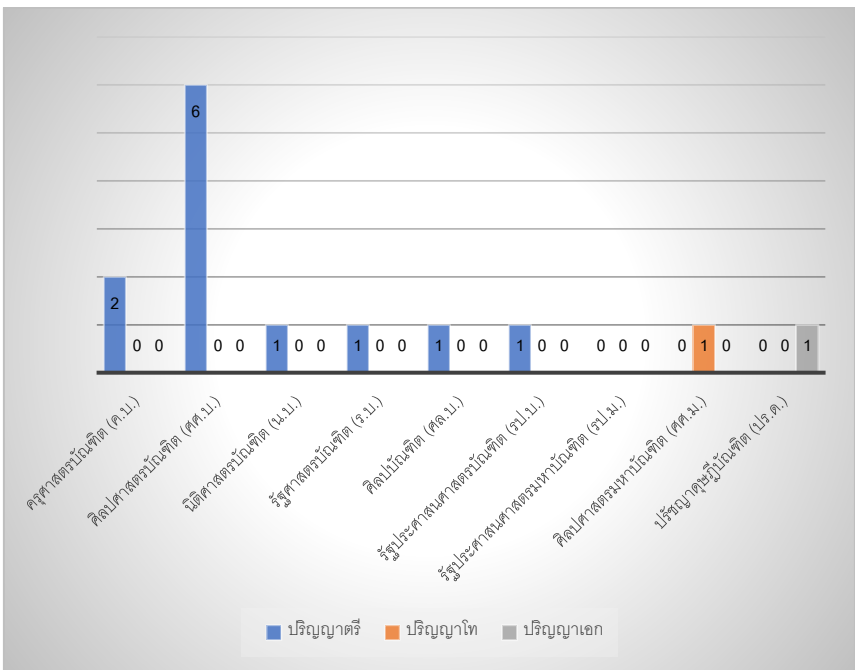
คณะมนุษยศาสตร์และสังคมศาสตร์



ตารางที่ 11 แสดงจำนวนหลักสูตรที่เปิดสอนในปีการศึกษา 2563 – 2565

หลักสูตร	ระดับการศึกษา								
	ปริญญาตรี			ปริญญาโท			ปริญญาเอก		
	2563	2564	2565	2563	2564	2565	2563	2564	2565
ศึกษาศาสตร์บัณฑิต (ค.บ.)	2	2	0	0	0	0	0	0	0
ศิลปศาสตรบัณฑิต (ศส.บ.)	6	6	6	0	0	0	0	0	0
นิติศาสตรบัณฑิต (น.บ.)	1	1	1	0	0	0	0	0	0
รัฐศาสตรบัณฑิต (ร.บ.)	1	1	1	0	0	0	0	0	0
ศิลปบัณฑิต (ศล.บ.)	1	1	1	0	0	0	0	0	0
รัฐประศาสนศาสตรบัณฑิต (ร.ป.บ.)	1	1	1	0	0	0	0	0	0
รัฐประศาสนศาสตรมหาบัณฑิต (ร.ป.ม.)	0	0	0	0	0	0	0	0	0
ศิลปศาสตรมหาบัณฑิต (ศส.ม.)	0	0	0	1	1	3	0	0	0
ปรัชญาดุษฎีบัณฑิต (ปร.ด.)	0	0	0	0	0	0	1	1	1
รวม	12	12	10	1	1	3	1	1	1

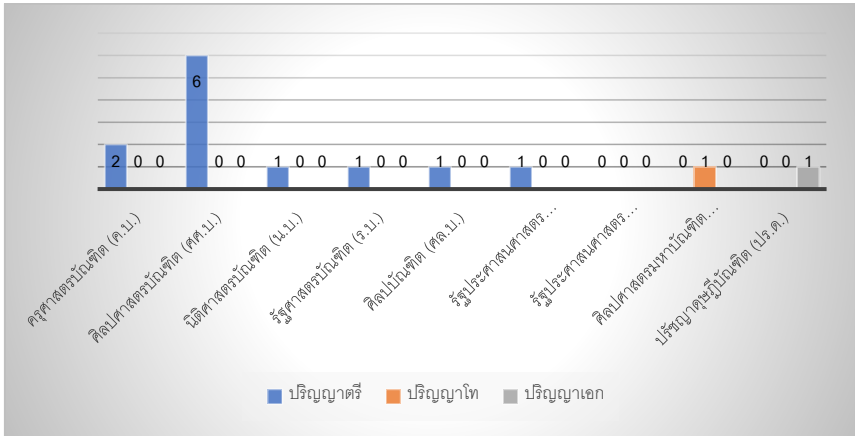
หน่วย : หลักสูตร



แผนภูมิที่ 23 เปรียบเทียบหลักสูตรปีการศึกษา 2563 จำแนกตามระดับการศึกษา

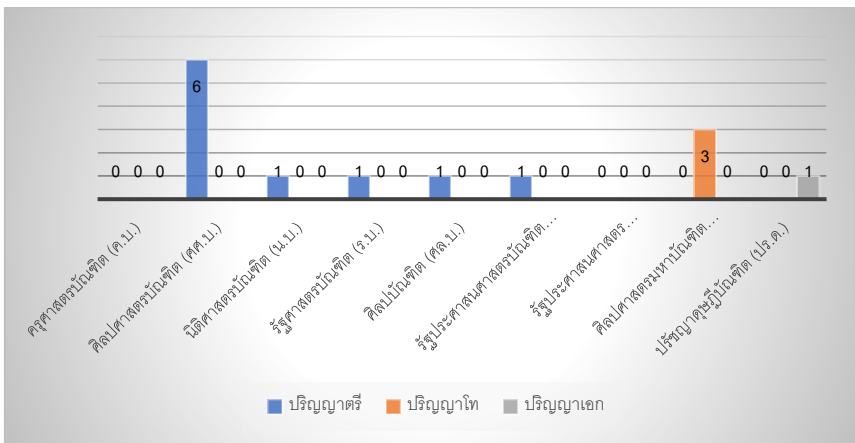


หน่วย : หลักสูตร



แผนภูมิที่ 24 เปรียบเทียบหลักสูตรปีการศึกษา 2564 จำแนกตามระดับการศึกษา

หน่วย : หลักสูตร



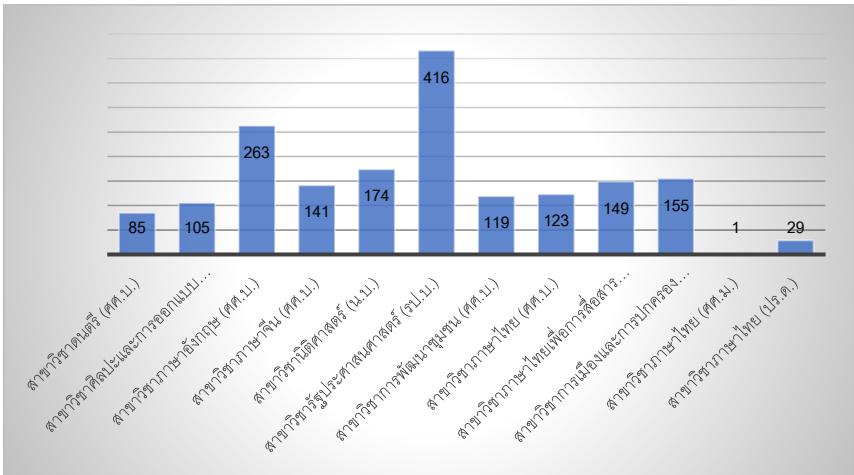
แผนภูมิที่ 25 เปรียบเทียบหลักสูตรปีการศึกษา 2565 จำแนกตามระดับการศึกษา



ตารางที่ 12 แสดงจำนวนนักศึกษาทั้งหมดทุกระดับการศึกษา ปีการศึกษา 2563 – 2565
จำแนกตามสาขาวิชาแบบสะสม

สาขาวิชา	ปีการศึกษา			รวม
	2563	2564	2565	
สาขาวิชาดนตรี (ศ.บ.)	85	70	41	41
สาขาวิชาศิลปะและการออกแบบ (ศ.บ.)	105	86	57	57
สาขาวิชาภาษาอังกฤษ (ศ.บ.)	263	204	129	129
สาขาวิชาภาษาจีน (ศ.บ.)	141	104	102	102
สาขาวิชานิติศาสตร์ (น.บ.)	174	257	158	158
สาขาวิชารัฐประศาสนศาสตร์ (ร.บ.บ.)	416	385	241	241
สาขาวิชาการพัฒนารัฐบาล (ศ.บ.)	119	87	70	70
สาขาวิชาภาษาไทย (ศ.บ.)	123	78	44	44
สาขาวิชาภาษาไทยเพื่อการสื่อสารสำหรับชาวต่างประเทศ (ศ.บ.)	149	103	61	61
สาขาวิชาการเมืองและการปกครอง (ร.บ.)	155	128	134	134
สาขาวิชาภาษาไทย (ศ.ม.)	1	1	10	10
สาขาวิชาภาษาไทย (ปร.ด.)	29	29	10	10
รวม	2,364	2,106	1,057	5,527

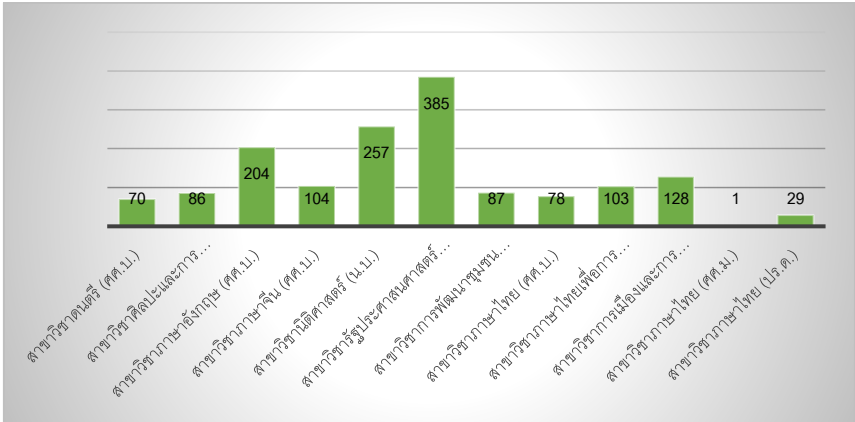
หน่วย : คน



แผนภูมิที่ 26 เปรียบเทียบจำนวนนักศึกษาทั้งหมดทุกระดับการศึกษา ปีการศึกษา 2563
จำแนกตามสาขาวิชาแบบสะสม

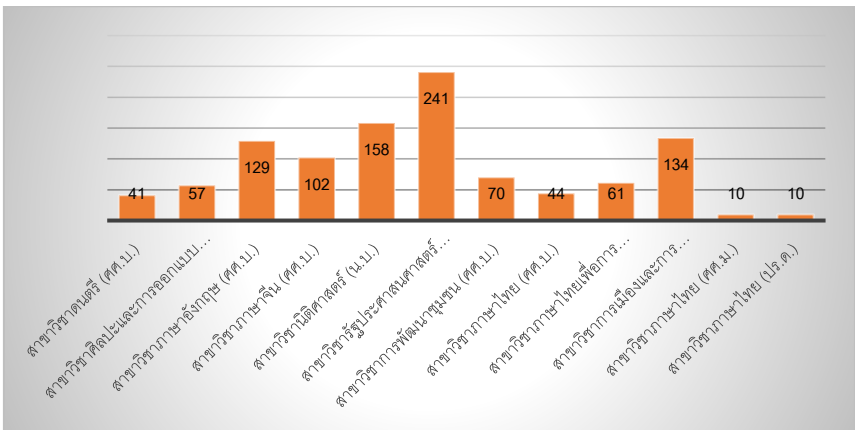


หน่วย : คน



แผนภูมิที่ 27 เปรียบเทียบจำนวนนักศึกษาทั้งหมดทุกระดับการศึกษา ปีการศึกษา 2564
จำแนกตามสาขาวิชาแบบสะสม

หน่วย : คน



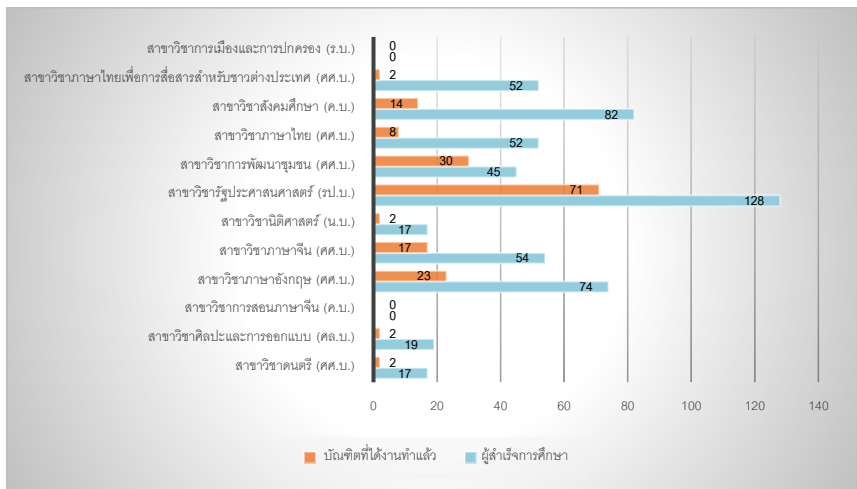
แผนภูมิที่ 28 เปรียบเทียบจำนวนนักศึกษาทั้งหมดทุกระดับการศึกษา ปีการศึกษา 2565
จำแนกตามสาขาวิชาแบบสะสม



ตารางที่ 13 แสดงการดำเนินงานทำของบัณฑิตระดับปริญญาตรีผู้สำเร็จการศึกษาเวลา 1 ปี
ปีการศึกษา 2562 จำแนกตามสาขาวิชา

สาขาวิชา	จำนวนผู้สำเร็จการศึกษา	จำนวนผู้ตอบแบบสอบถาม	บัณฑิตที่ได้นำงานทำแล้ว	บัณฑิตที่ยังไม่ได้ทำงานทำและไม่ได้ศึกษาต่อ	บัณฑิตที่กำลังศึกษาต่อ
สาขาวิชาดนตรี (ศ.บ.)	17	15	2	3	0
สาขาวิชาศิลปะและการออกแบบ (ศ.บ.)	19	4	2	2	0
สาขาวิชาภาษาจีน (ค.บ.)	0	0	0	0	0
สาขาวิชาภาษาอังกฤษ (ศ.บ.)	74	27	23	4	0
สาขาวิชาภาษาจีน (ศ.บ.)	54	22	17	5	0
สาขาวิชานิติศาสตร์ (น.บ.)	17	3	2	1	0
สาขาวิชารัฐประศาสนศาสตร์ (ร.บ.)	128	95	71	24	0
สาขาวิชาการพัฒนาชุมชน (ศ.บ.)	45	44	30	14	0
สาขาวิชาภาษาไทย (ศ.บ.)	52	12	8	3	1
สาขาวิชาสังคมศึกษา (ค.บ.)	82	17	14	2	1
สาขาวิชาภาษาไทยเพื่อการสื่อสารสำหรับชาวต่างประเทศ (ศ.บ.)	52	3	2	0	1
สาขาวิชาการเมืองและการปกครอง (ว.บ.)	0	0	0	0	0
รวมทั้งสิ้น	540	242	171	58	3

หน่วย : ร้อยละ



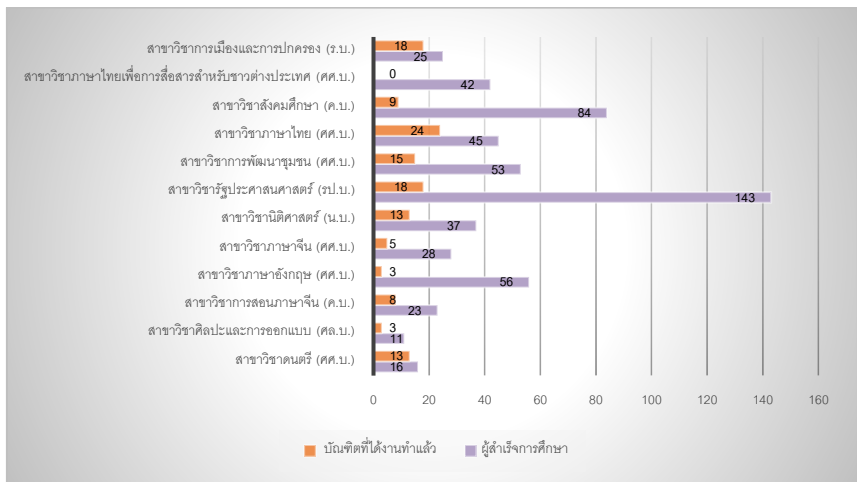
แผนภูมิที่ 29 เปรียบเทียบสัดส่วนผู้สำเร็จการศึกษากับบัณฑิตที่ได้นำงานทำหลังสำเร็จการศึกษาเป็นระยะเวลา 1 ปี ปีการศึกษา 2562 จำแนกตามสาขาวิชา



ตารางที่ 14 แสดงการดำเนินงานของบัณฑิตระดับปริญญาตรีผู้สำเร็จการศึกษาเวลา 1 ปี
ปีการศึกษา 2563 จำแนกตามสาขาวิชา

สาขาวิชา	จำนวนผู้สำเร็จการศึกษา	จำนวนผู้ตอบแบบสอบถาม	บัณฑิตที่ดำเนินงานท่าแล้ว	บัณฑิตที่ยังไม่ได้งานทำและไม่ได้ศึกษาต่อ	บัณฑิตที่กำลังศึกษาต่อ
สาขาวิชาดนตรี (ศศ.บ.)	16	15	13	2	0
สาขาวิชาศิลปะและการออกแบบ (ศล.บ.)	11	4	3	1	0
สาขาวิชาการสอนภาษาจีน (ค.บ.)	23	10	8	2	0
สาขาวิชาภาษาอังกฤษ (ศศ.บ.)	56	3	3	0	0
สาขาวิชาภาษาจีน (ศศ.บ.)	28	11	5	6	0
สาขาวิชานิติศาสตร์ (น.บ.)	37	19	13	2	4
สาขาวิชารัฐประศาสนศาสตร์ (ร.ป.บ.)	143	37	18	18	1
สาขาวิชาการพัฒนาชุมชน (ศศ.บ.)	53	17	15	2	0
สาขาวิชาภาษาไทย (ศศ.บ.)	45	29	24	5	0
สาขาวิชาสังคมศึกษา (ค.บ.)	84	9	9	0	0
สาขาวิชาภาษาไทยเพื่อการสื่อสารสำหรับชาวต่างประเทศ (ศศ.บ.)	42	1	0	0	0
สาขาวิชาการเมืองและการปกครอง (ว.บ.)	25	21	18	3	0
รวมทั้งสิ้น	563	176	129	41	5

หน่วย : ร้อยละ



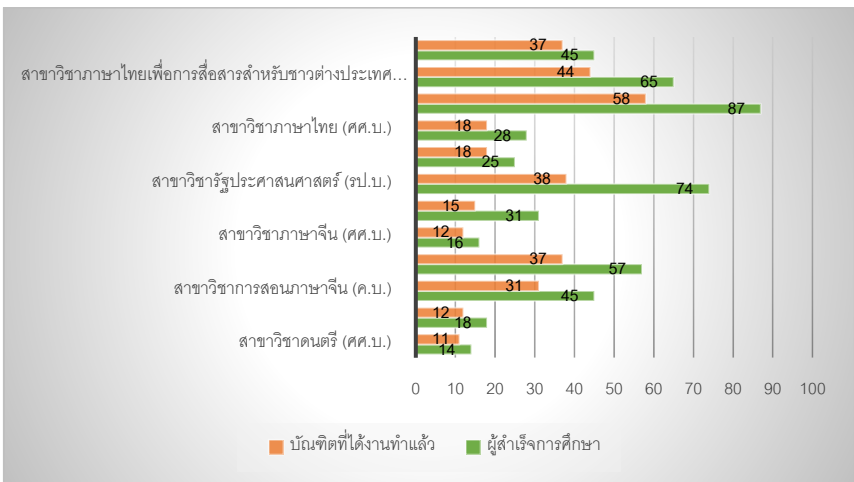
แผนภูมิที่ 30 เปรียบเทียบสัดส่วนผู้สำเร็จการศึกษากับบัณฑิตที่ดำเนินงานท่าแล้วสำเร็จการศึกษาเป็นระยะเวลา 1 ปี ปีการศึกษา 2563 จำแนกตามสาขาวิชา



ตารางที่ 15 แสดงการดำเนินงานของบัณฑิตระดับปริญญาตรีผู้สำเร็จการศึกษาเวลา 1 ปี
ปีการศึกษา 2564 จำแนกตามสาขาวิชา

สาขาวิชา	จำนวนผู้สำเร็จการศึกษา	จำนวนผู้ตอบแบบสอบถาม	บัณฑิตที่ได้นำงานทำแล้ว	บัณฑิตที่ยังไม่ได้นำงานทำและไม่ได้ศึกษาต่อ	บัณฑิตที่กำลังศึกษาต่อ
สาขาวิชาดนตรี (ศ.บ.)	14	13	11	2	0
สาขาวิชาศิลปะและการออกแบบ (ศ.บ.)	18	15	12	3	0
สาขาวิชาการสอนภาษาจีน (ค.บ.)	45	38	31	7	0
สาขาวิชาภาษาอังกฤษ (ศ.บ.)	57	43	37	4	2
สาขาวิชาภาษาจีน (ศ.บ.)	16	15	12	3	0
สาขาวิชานิติศาสตร์ (น.บ.)	31	30	15	15	0
สาขาวิชารัฐประศาสนศาสตร์ (ร.ป.บ.)	74	57	38	19	0
สาขาวิชาการพัฒนาชุมชน (ศ.บ.)	25	23	18	5	0
สาขาวิชาภาษาไทย (ศ.บ.)	28	25	18	7	0
สาขาวิชาสังคมศึกษา (ค.บ.)	87	66	58	8	0
สาขาวิชาภาษาไทยเพื่อการสื่อสารสำหรับชาวต่างประเทศ (ศ.บ.)	65	49	44	1	4
สาขาวิชาการเมืองและการปกครอง (ร.บ.)	45	45	37	7	1
รวมทั้งสิ้น	505	419	331	81	7

หน่วย : ร้อยละ



แผนภูมิที่ 31 เปรียบเทียบสัดส่วนผู้สำเร็จการศึกษากับบัณฑิตที่ได้นำงานทำหลังสำเร็จการศึกษาเป็นระยะเวลา 1 ปี ปีการศึกษา 2564 จำแนกตามสาขาวิชา



ภารกิจด้านการวิจัย

คณะมนุษยศาสตร์และสังคมศาสตร์

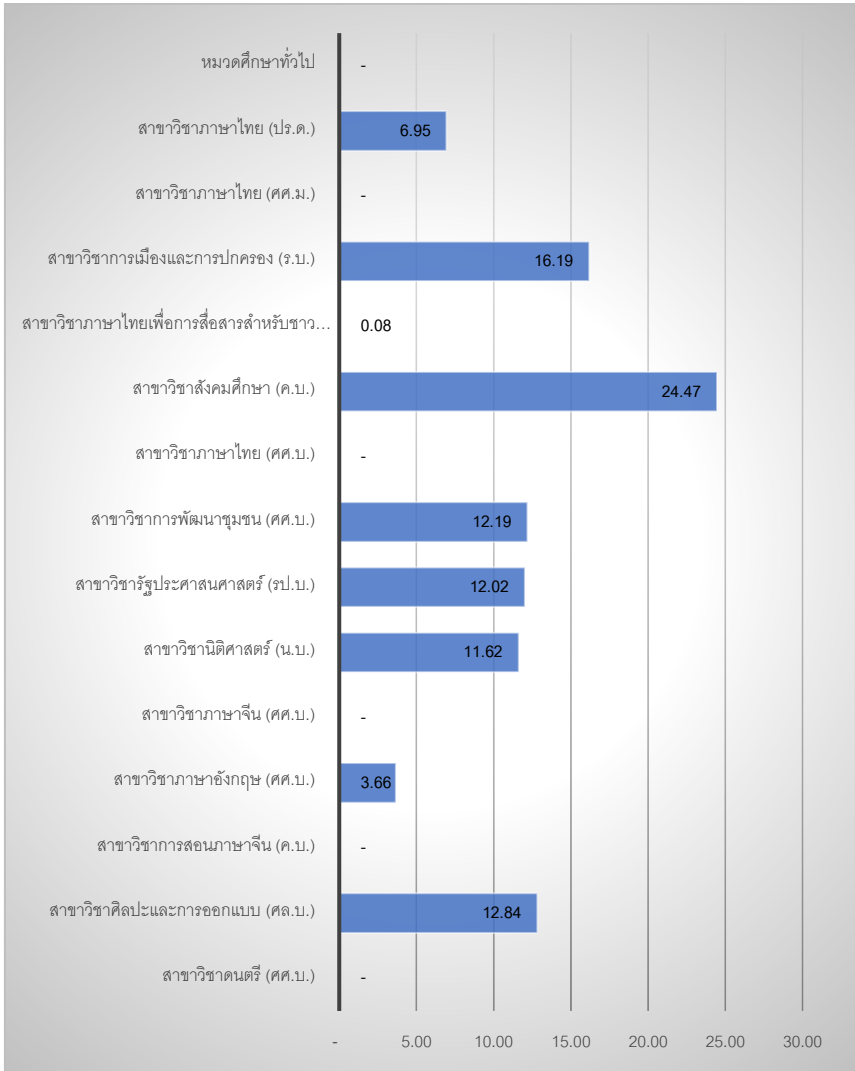


ตารางที่ 16 แสดงจำนวนงบประมาณสนับสนุนงานวิจัยและงานสร้างสรรค์ ปีงบประมาณ พ.ศ. 2563 - 2565 จำแนกตามสาขาวิชา

สาขาวิชา	แหล่งทุน						รวมทั้งสิ้น (บาท)
	ทุนภายใน			ทุนภายนอก			
	2563	2564	2565	2563	2564	2565	
สาขาวิชาดนตรี (ศ.บ.)	57,000.00	0.00	0.00	0.00	255,000.00	0.00	312,000.00
สาขาวิชาศิลปะและการออกแบบ (ศ.ล.บ.)	752,000.00	7,000.00	5,000.00	0.00	1,562,000.00	965,700.00	3,291,700.00
สาขาวิชาการสอนภาษาจีน (ค.บ.)	306,666.67	0.00	0.00	0.00	240,360.00	0.00	547,026.67
สาขาวิชาภาษาอังกฤษ (ศ.บ.)	607,500.00	0.00	0.00	0.00	0.00	276,400.00	883,900.00
สาขาวิชาภาษาจีน (ศ.บ.)	131,000.00	0.00	0.00	0.00	0.00	0.00	131,000.00
สาขาวิชานิติศาสตร์ (บ.บ.)	47,500.00	3,500.00	0.00	0.00	838,350.00	878,755.00	1,768,105.00
สาขาวิชารัฐประศาสนศาสตร์ (ปร.บ.)	88,500.00	0.00	0.00	0.00	396,310.00	908,526.00	1,393,336.00
สาขาวิชาการพัฒนารัฐมณฑล (ศ.บ.)	32,000.00	3,500.00	0.00	603,076.67	1,144,400.00	921,600.00	2,704,576.67
สาขาวิชาภาษาไทย (ศ.บ.)	0.00	0.00	0.00	50,000.01	207,350.00	0.00	257,350.01
สาขาวิชาสังคมศึกษา (ค.บ.)	122,500.00	0.00	0.00	0.00	393,000.00	1,850,000.00	2,365,500.00
สาขาวิชาภาษาไทยเพื่อการสื่อสารสำหรับชาวต่างประเทศ (ศ.บ.)	170,900.00	0.00	6,000.00	0.00	90,360.00	0.00	267,260.00
สาขาวิชาการเมืองและการปกครอง (ร.บ.)	44,500.00	7,000.00	45,000.00	420,000.00	750,320.00	1,178,887.00	2,445,707.00
สาขาวิชาภาษาไทย (ศ.ม.)	0.00	0.00	0.00	0.00	0.00	0.00	0.00
สาขาวิชาภาษาไทย (ปร.ด.)	35,500.00	0.00	0.00	0.00	385,000.00	525,371.00	945,871.00
หมวดศึกษาทั่วไป	40,000.00	0.00	0.00	0.00	105,000.00	0.00	145,000.00
รวมทั้งสิ้น (บาท)	2,435,566.67	21,000.00	56,000.00	1,073,076.68	6,367,450.00	7,505,239.00	17,458,332.35



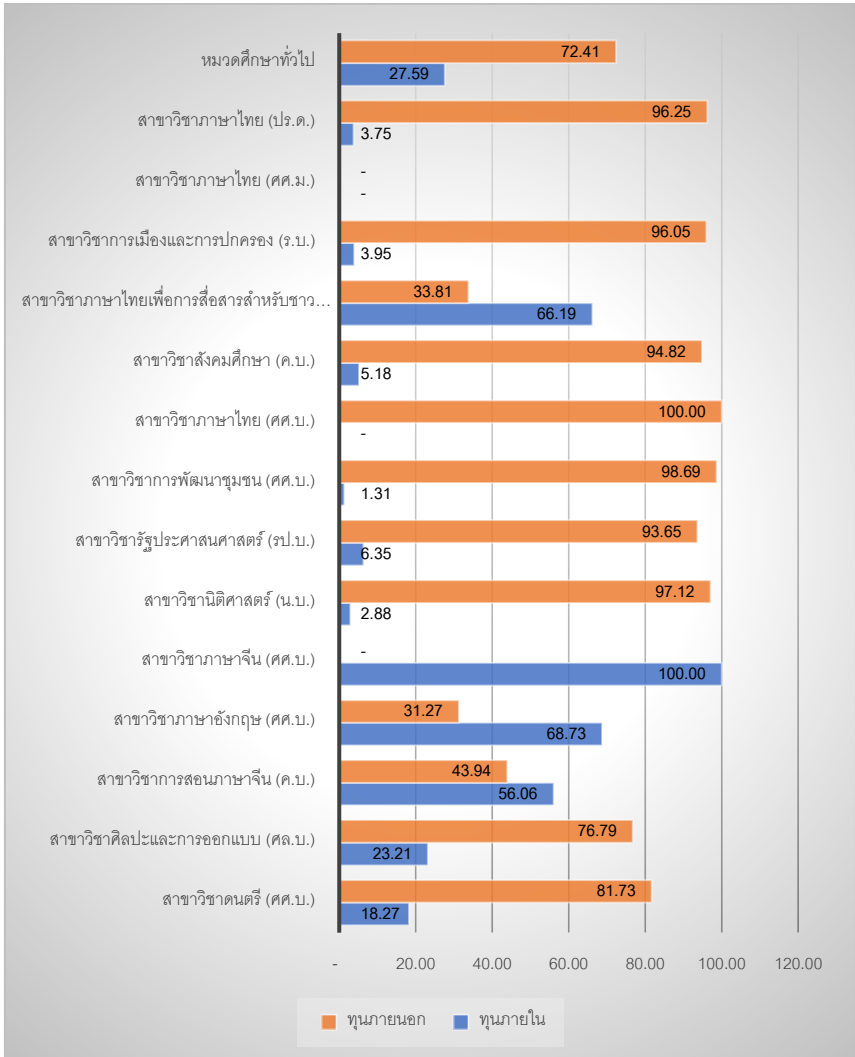
หน่วย : ร้อยละ



แผนภูมิที่ 32 เปรียบเทียบงบประมาณวิจัยทั้งสิ้น ปีงบประมาณ พ.ศ. 2563 – 2565
จำแนกตามสาขาวิชา



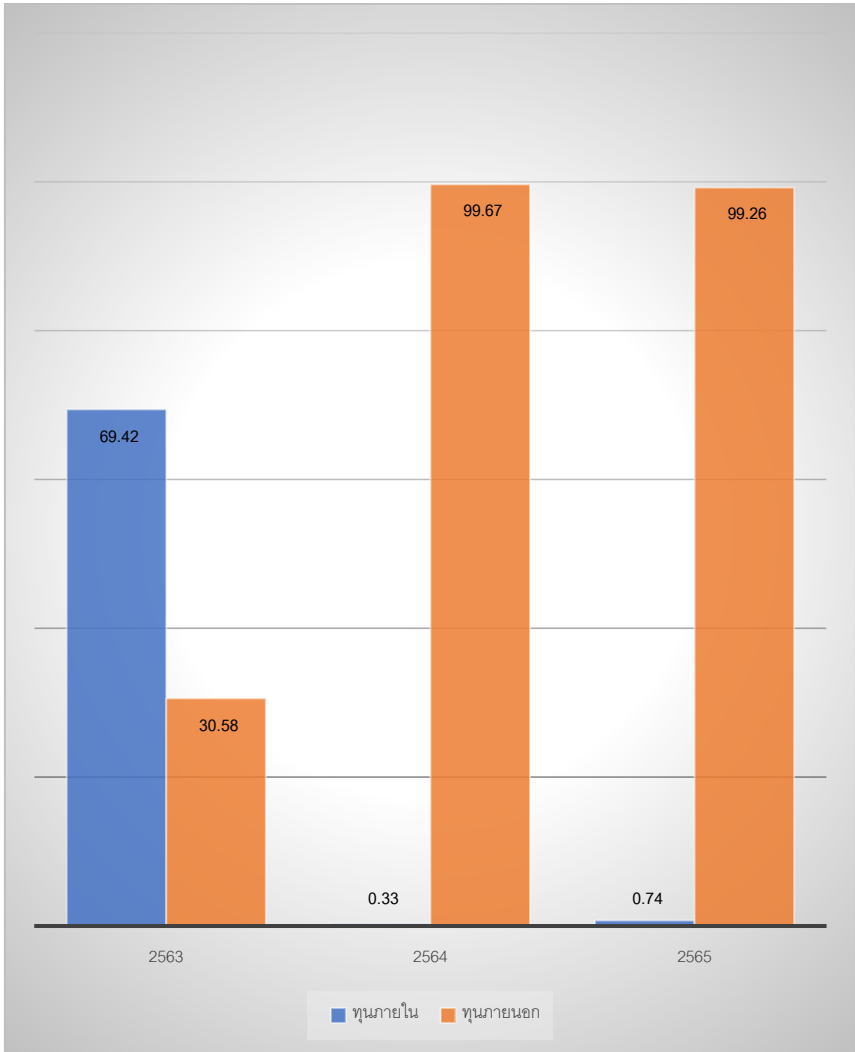
หน่วย : ร้อยละ



แผนภูมิที่ 33 เปรียบเทียบงบประมาณวิจัยทุนภายในและทุนภายนอก ปีงบประมาณ พ.ศ. 2563 – 2565 จำแนกตามสาขาวิชา



หน่วย : ร้อยละ



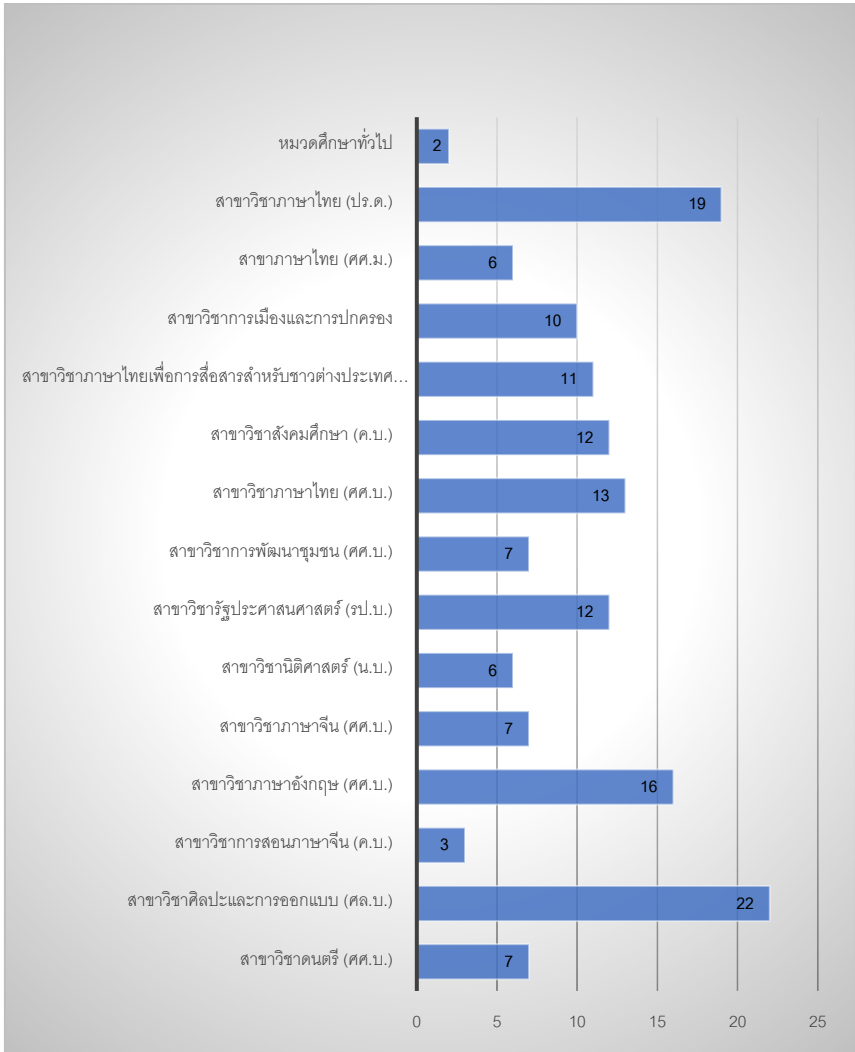
แผนภูมิที่ 34 เปรียบเทียบงบประมาณวิจัยแหล่งทุนภายในและทุนภายนอก
จำแนกตามปีงบประมาณ

ตารางที่ 17 แสดงจำนวนผลงานวิชาการและงานสร้างสรรค์เผยแพร่ พ.ศ. 2563 - 2565 จำแนกตามสาขาวิชา

สาขาวิชา	ระดับของการเผยแพร่						รวมทั้งสิ้น (ผลงาน)
	ระดับชาติ			ระดับนานาชาติ			
	2563	2564	2565	2563	2564	2565	
สาขาวิชาดนตรี (ศ.บ.)	2	3	2	0	0	0	7
สาขาวิชาศิลปะและการออกแบบ (ศ.บ.)	6	3	5	0	4	4	22
สาขาวิชาการสอนภาษาจีน (ค.บ.)	3	0	0	0	0	0	3
สาขาวิชาภาษาอังกฤษ (ศ.บ.)	3	1	2	0	4	6	16
สาขาวิชาภาษาจีน (ศ.บ.)	1	4	1	0	0	1	7
สาขาวิชานิติศาสตร์ (น.บ.)	1	2	0	0	0	3	6
สาขาวิชารัฐประศาสนศาสตร์ (ร.ป.บ.)	4	2	3	1	1	1	12
สาขาวิชาการพัฒนารัฐมณฑล (ศ.บ.)	2	2	3	0	0	0	7
สาขาวิชาภาษาไทย (ศ.บ.)	6	5	1	0	1	0	13
สาขาวิชาสังคมศึกษา (ค.บ.)	3	7	0	0	0	2	12
สาขาวิชาภาษาไทยเพื่อการสื่อสารสำหรับชาวต่างประเทศ (ศ.บ.)	1	4	4	0	0	2	11
สาขาวิชาการเมืองและการปกครอง	0	3	6	0	0	1	10
สาขาภาษาไทย (ศ.ม.)	0	4	2	0	0	0	6
สาขาวิชาภาษาไทย (ปร.ด.)	7	3	3	4	1	1	19
หมวดศึกษาทั่วไป	0	0	2	0	0	0	2
รวมทั้งสิ้น (ผลงาน)	39	43	34	5	11	21	153



หน่วย : ร้อยละ

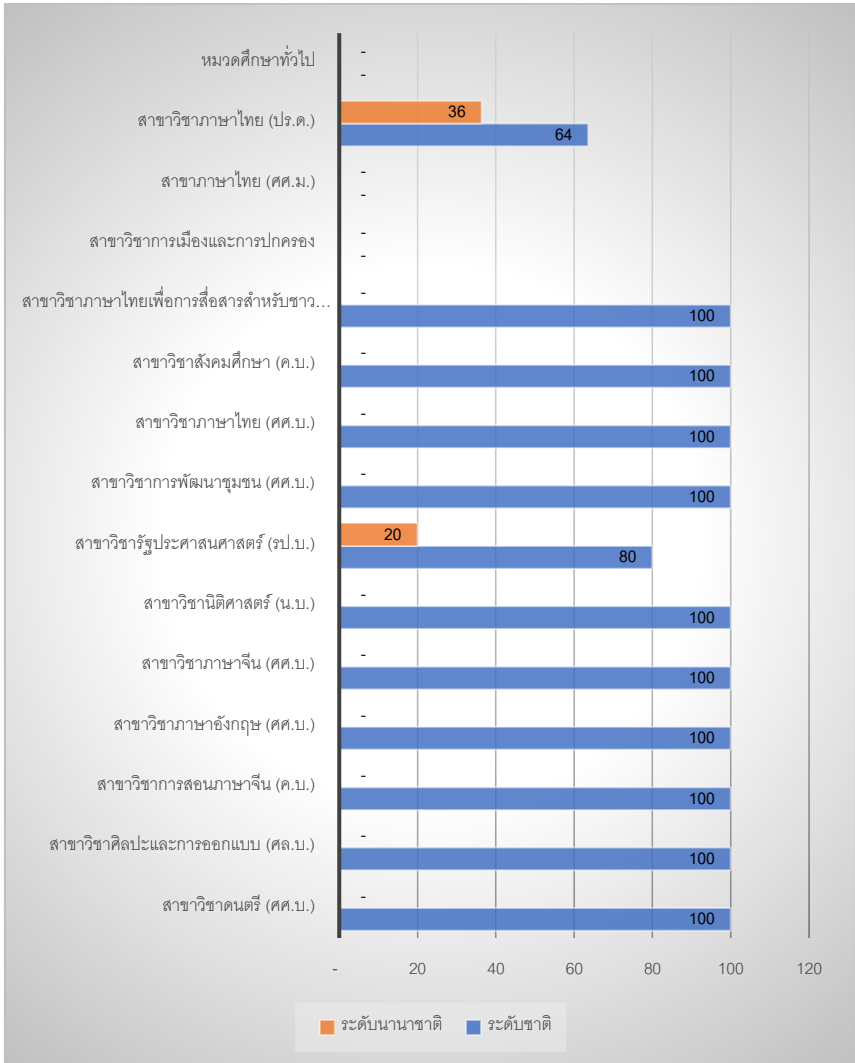


แผนภูมิที่ 35 เปรียบเทียบผลงานวิชาการและงานสร้างสรรค์เผยแพร่ทั้งสิ้น

พ.ศ. 2563 – 2565 จำแนกตามสาขาวิชา



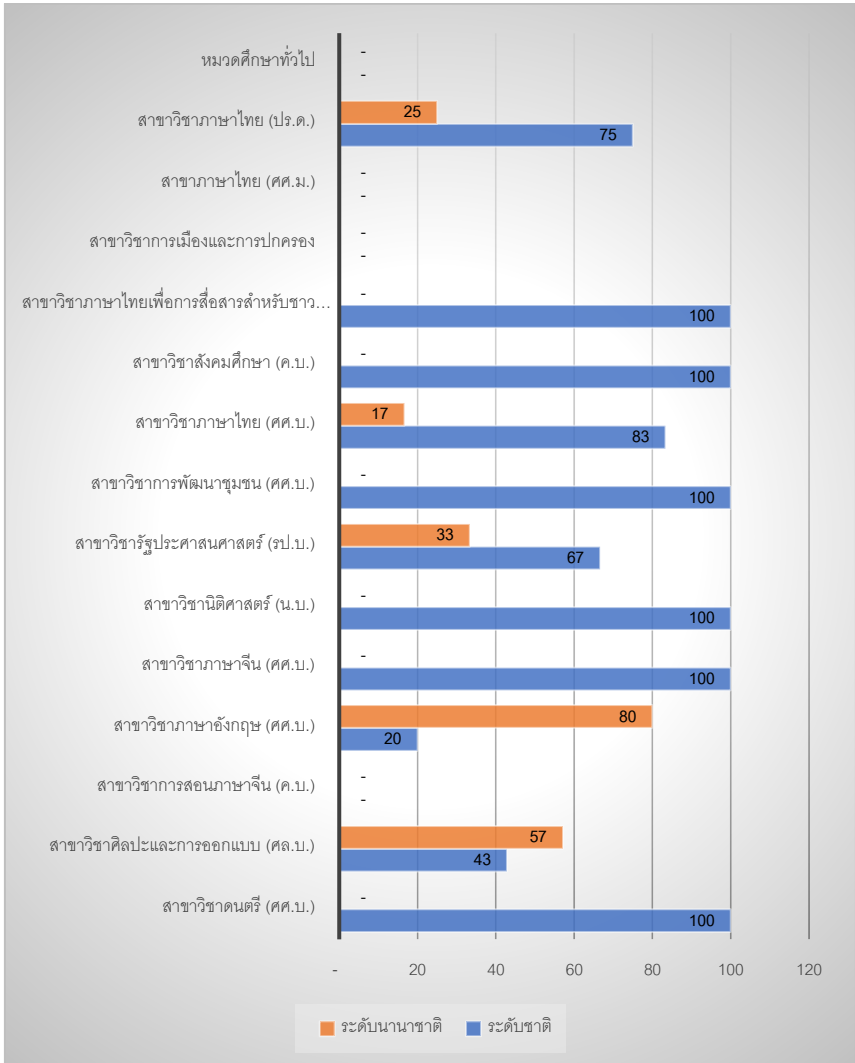
หน่วย : ร้อยละ



แผนภูมิที่ 36 เปรียบเทียบผลงานวิชาการและงานสร้างสรรค์เผยแพร่ระดับนานาชาติ
กับระดับชาติ พ.ศ. 2563 จำแนกตามสาขาวิชา



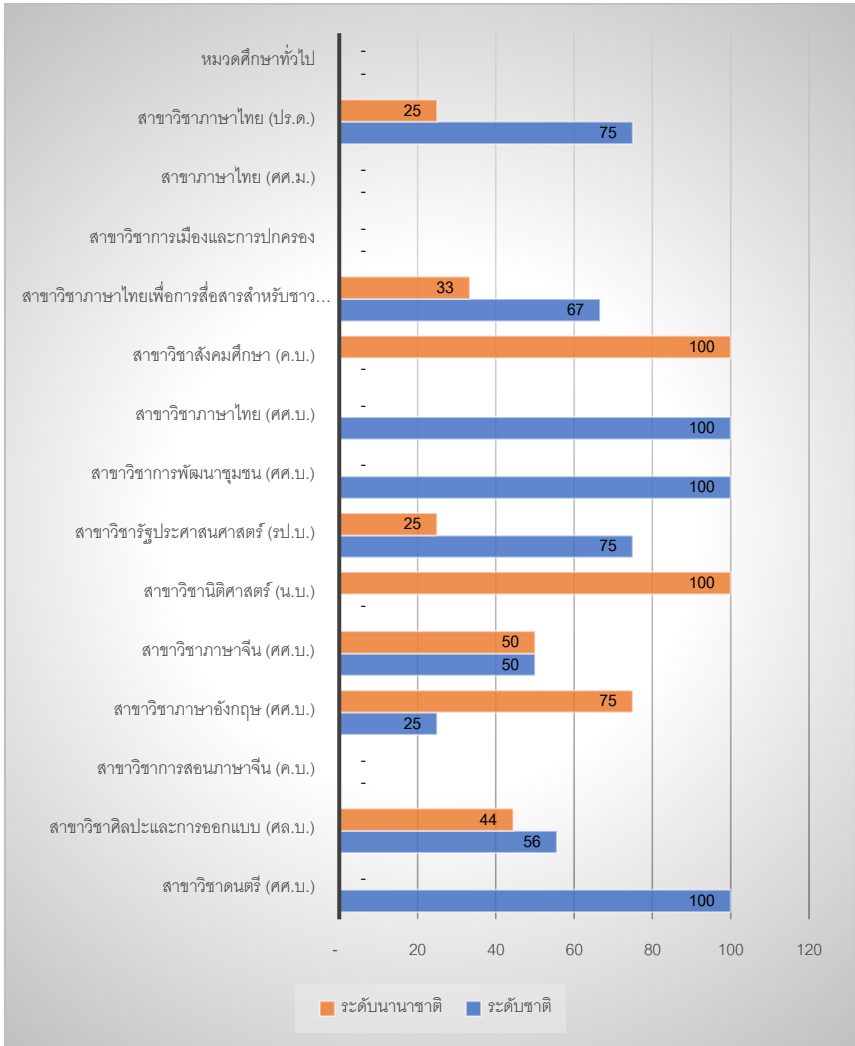
หน่วย : ร้อยละ



แผนภูมิที่ 37 เปรียบเทียบผลงานวิชาการและงานสร้างสรรค์เผยแพร่ระดับนานาชาติ
กับระดับชาติ พ.ศ. 2564 จำแนกตามสาขาวิชา



หน่วย : ร้อยละ



แผนภูมิที่ 38 เปรียบเทียบผลงานวิชาการและงานสร้างสรรค์เผยแพร่ระดับนานาชาติ
กับระดับชาติ พ.ศ. 2565 จำแนกตามสาขาวิชา



ภารกิจด้านการให้บริการวิชาการ

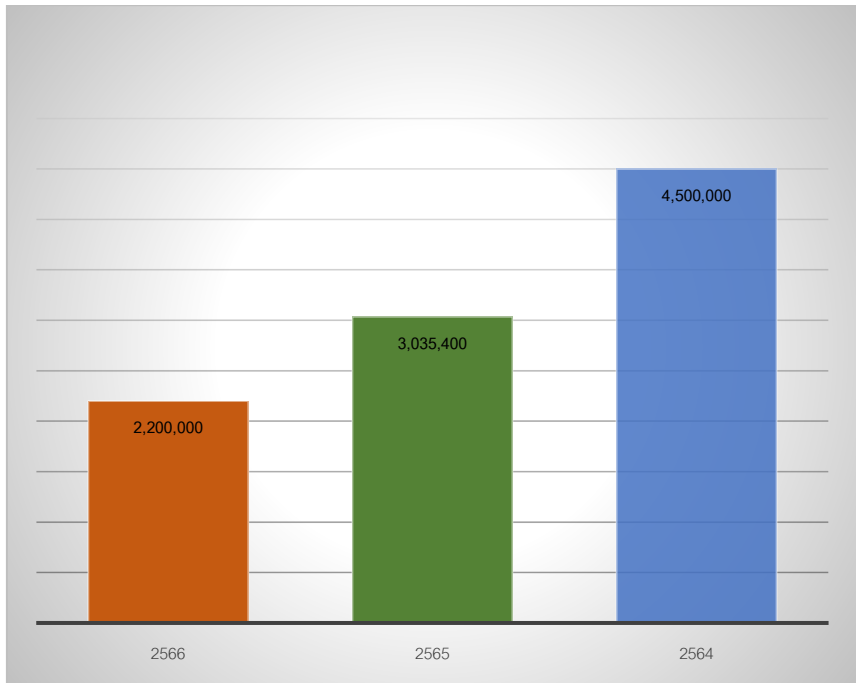
คณะมนุษยศาสตร์และสังคมศาสตร์



ตารางที่ 18 แสดงจำนวนงบประมาณและจำนวนโครงการบริการวิชาการ
ปีงบประมาณ พ.ศ. 2564 – 2566

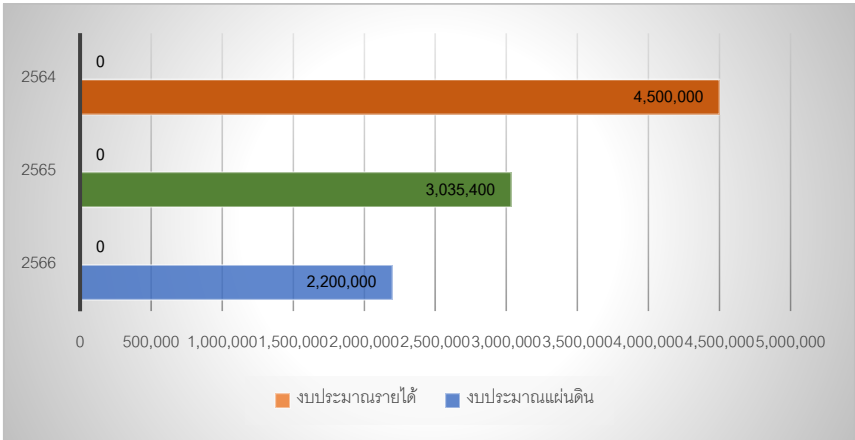
ปีงบประมาณ	ประเภทงบประมาณ		รวมงบประมาณ (บาท)	จำนวนโครงการ
	งบประมาณแผ่นดิน	งบประมาณรายได้		
2566	2,200,000	0	2,200,000	11
2565	3,035,400	0	3,035,400	12
2564	4,500,000	0	4,500,000	4
รวม	9,735,400	0	9,735,400	27

หน่วย : บาท



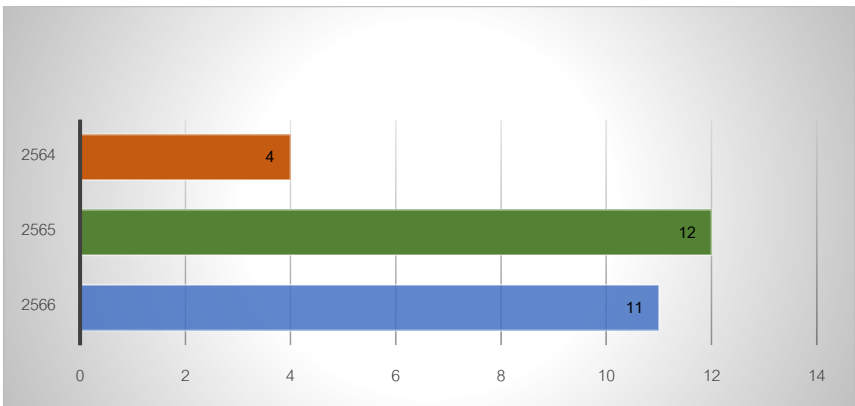
แผนภูมิที่ 39 เปรียบเทียบจำนวนงบประมาณรวมโครงการบริการวิชาการ ปีงบประมาณ
พ.ศ. 2564 – 2566

หน่วย : บาท



แผนภูมิที่ 40 เปรียบเทียบจำนวนงบประมาณแผ่นดินและงบประมาณรายได้
โครงการบริการวิชาการ ปีงบประมาณ พ.ศ. 2564 – 2566

หน่วย : โครงการ



แผนภูมิที่ 41 เปรียบเทียบจำนวนโครงการบริการวิชาการ ปีงบประมาณ
พ.ศ. 2564 – 2566



ภารกิจด้านการทำนุบำรุงศิลปะ และวัฒนธรรม

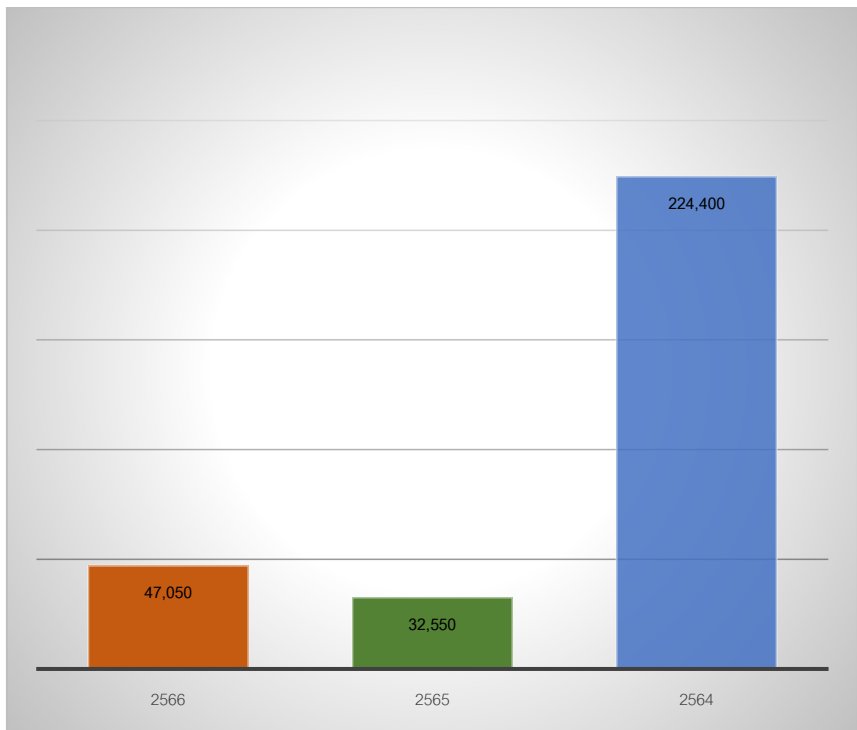
คณะมนุษยศาสตร์และสังคมศาสตร์



ตารางที่ 19 แสดงจำนวนงบประมาณและจำนวนโครงการทำนุบำรุงศิลปวัฒนธรรม
ปีงบประมาณ พ.ศ. 2564 – 2566

ปีงบประมาณ	ประเภทงบประมาณ		รวมงบประมาณ (บาท)	จำนวน โครงการ
	งบประมาณแผ่นดิน	งบประมาณรายได้		
2566	0	47,050	47,050	4
2565	32,550	0	32,550	3
2564	224,400	0	224,400	7
รวม	256,950	47,050	304,000	14

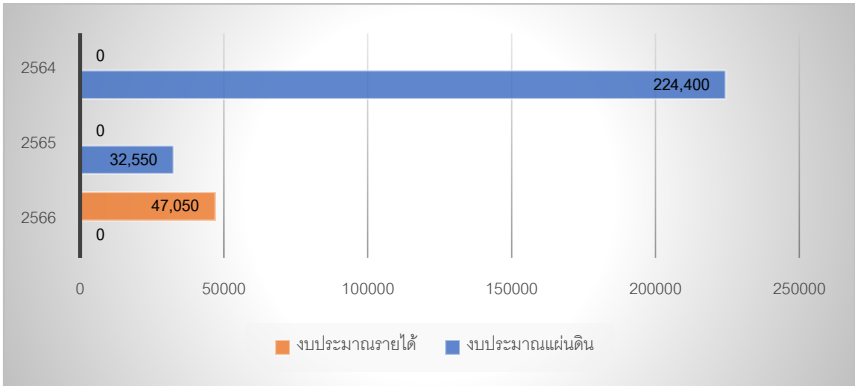
หน่วย : บาท



แผนภูมิที่ 42 เปรียบเทียบจำนวนงบประมาณรวมโครงการทำนุบำรุงศิลปวัฒนธรรม
ปีงบประมาณ พ.ศ. 2564 – 2566

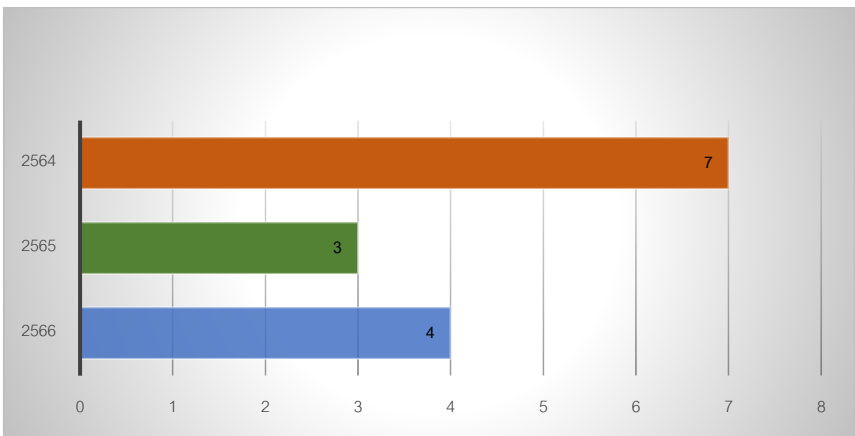


หน่วย : บาท



แผนภูมิที่ 43 เปรียบเทียบจำนวนงบประมาณแผ่นดินและงบประมาณรายได้
โครงการทำนุบำรุงศิลปวัฒนธรรม ปีงบประมาณ พ.ศ. 2564 – 2566

หน่วย : โครงการ



แผนภูมิที่ 44 เปรียบเทียบจำนวนโครงการทำนุบำรุงศิลปวัฒนธรรม ปีงบประมาณ
พ.ศ. 2564 – 2566



ภารกิจด้านการบริหารจัดการ

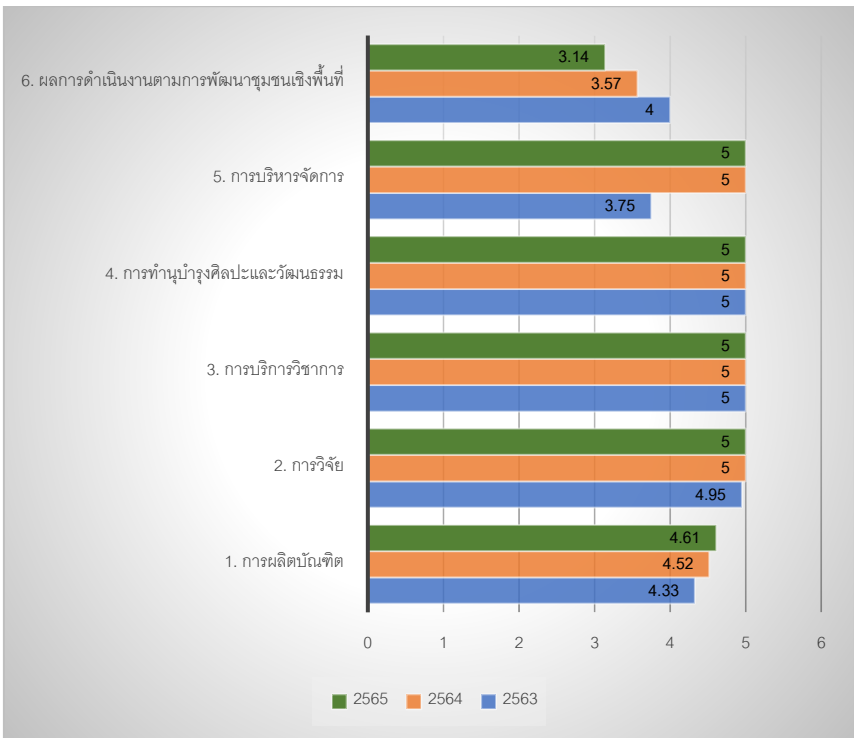
คณะมนุษยศาสตร์และสังคมศาสตร์



ตารางที่ 20 แสดงผลการประเมินคุณภาพการศึกษาภายในปีการศึกษา พ.ศ. 2563 – 2565

องค์ประกอบคุณภาพ	คะแนนเฉลี่ยการประเมินแต่ละปีการศึกษา		
	2563	2564	2565
1. การผลิตบัณฑิต	4.33	4.52	4.61
2. การวิจัย	4.95	5.00	5.00
3. การบริการวิชาการ	5.00	5.00	5.00
4. การทำนุบำรุงศิลปะและวัฒนธรรม	5.00	5.00	5.00
5. การบริหารจัดการ	3.75	5.00	5.00
6. ผลการดำเนินงานตามการพัฒนาชุมชนเชิงพื้นที่	4.00	3.57	3.14
เฉลี่ยรวม	4.35	4.47	4.37

หน่วย : คะแนน



แผนภูมิที่ 45 เปรียบเทียบคะแนนเฉลี่ยตามองค์ประกอบคุณภาพปีการศึกษา 2563 – 2565