

สารสนเทศประจำปีงบประมาณ พ.ศ. 2565

---

HUSOC INFORMATION 2022



# สารบัญ

“สารสนเทศประจำปีงบประมาณ พ.ศ. 2565”

	หน้า
สารจากคณบดี	1
วิสัยทัศน์ ภารกิจหลัก อัตลักษณ์ ค่านิยม	3
สัญลักษณ์	4
ประวัติคณะมนุษยศาสตร์และสังคมศาสตร์	5
โครงสร้างการแบ่งส่วนงาน	7
โครงสร้างการบริหารงาน	7
งบประมาณ	8
บุคลากร	19
ภารกิจด้านการผลิตบัณฑิต	31
ภารกิจด้านการวิจัย	39
ภารกิจด้านการบริการวิชาการ	49
ภารกิจด้านการทำนุบำรุงศิลปะและวัฒนธรรม	52
ภารกิจด้านการบริหารจัดการ	55



## สารจาก

### “คณบดี”

ช่วงระยะเวลาของปีงบประมาณ พ.ศ. 2565 ที่ผ่านมานุเคราะห์ทุกประเภทและทุกระดับของคณะมนุษยศาสตร์และสังคมศาสตร์ (HUSOC Family) มีความวิริยะอุตสาหะปฏิบัติหน้าที่อย่างเต็มกำลังความสามารถ เพื่อมุ่งมั่นบรรลุผลสัมฤทธิ์ตามภารกิจหลัก โดยใช้ยุทธศาสตร์เป็นเครื่องมือขับเคลื่อนการดำเนินงานทุก ๆ มิติที่เกี่ยวข้อง จากการมีส่วนร่วมของทุกภาคส่วนทั้งภายในและภายนอก ผลักดันไปสู่การบรรลุวิสัยทัศน์ “เป็นศูนย์การเรียนรู้และบูรณาการความรู้ด้านมนุษยศาสตร์และสังคมศาสตร์สู่ท้องถิ่น” ของคณะมนุษยศาสตร์และสังคมศาสตร์ ในช่วงปีงบประมาณ พ.ศ. 2563 - 2565

เมื่อพิจารณาเปรียบเทียบผลการดำเนินงานในช่วงปีงบประมาณ พ.ศ. 2563 จนกระทั่งถึงปีงบประมาณ พ.ศ. 2565 จะพบว่าผลสัมฤทธิ์ตามภารกิจหลัก ผลสัมฤทธิ์ตามยุทธศาสตร์ และผลสัมฤทธิ์ตามเกณฑ์ประกันคุณภาพการศึกษา มีแนวโน้มสูงขึ้นอย่างต่อเนื่องตามตัวชี้วัดและค่าเป้าหมาย แสดงให้เห็นถึงประสิทธิภาพของการบริหารจัดการภายในด้านต่าง ๆ (องค์กรแห่งความผูกพัน) ที่เกิดความคุ้มค่า ส่งผลต่อคุณภาพประสิทธิผล และตอบสนองต่อความต้องการของผู้รับบริการ ชุมชนท้องถิ่น และสังคมได้อย่างแท้จริง จากการปรับตัวภายใต้สภาวะแวดล้อมภายนอกที่เปลี่ยนแปลงอย่างรวดเร็ว

สุดท้ายนี้ คณะมนุษยศาสตร์และสังคมศาสตร์ ต้องขอขอบคุณ คณะผู้บริหาร คณาจารย์ เจ้าหน้าที่ของคณะฯ ที่ประสานความร่วมมือ ร่วมแรง ร่วมใจกันปฏิบัติหน้าที่มาด้วยดี และในปีงบประมาณ พ.ศ. 2566 - 2570 เราจะผนึกกำลังกันอย่างเข้มแข็ง มั่นคง เพื่อพัฒนาคณะมนุษยศาสตร์และสังคมศาสตร์ให้ยั่งยืนต่อไป

(รองศาสตราจารย์วิไลลักษณ์ พรหมเสน)

คณบดีคณะมนุษยศาสตร์และสังคมศาสตร์



# ข้อมูลพื้นฐาน

คณะมนุษยศาสตร์และสังคมศาสตร์



## วิสัยทัศน์

เป็นศูนย์กลางการเรียนรู้และบูรณาการความรู้ด้านมนุษยศาสตร์และสังคมศาสตร์  
สู่ท้องถิ่น

## ภารกิจหลัก

1. ด้านการผลิตบัณฑิต
2. ด้านการวิจัย
3. ด้านการให้บริการวิชาการ
4. ด้านการทำนุบำรุงศิลปะและวัฒนธรรม
5. ด้านการบริหารจัดการ

## อัตลักษณ์

คณะมนุษยศาสตร์และสังคมศาสตร์เพื่อท้องถิ่น

## ค่านิยม

- H = Happiness (การเป็นองค์กรแห่งความสุข)  
U = Unity (การเป็นอันหนึ่งอันเดียวกันขององค์กร)  
S = Sharing (การเป็นองค์กรแห่งการแบ่งปันความรู้และใช้ทรัพยากรร่วมกัน)  
O = Outstanding Organization (การเป็นองค์กรแห่งความเป็นเลิศ)  
C = Cooperation (การทำงานร่วมกันขององค์กร)



## สัญลักษณ์



**ตราสัญลักษณ์** ใช้ลักษณะทั่วไปของดอกไม้ประจำคณะมนุษยศาสตร์และสังคมศาสตร์ คือ ดอกลิลาวดี ซึ่งมีลักษณะเป็นวงกลมคล้ายโลก แสดงให้เห็นถึงการรวมกันเป็นอันหนึ่งอันเดียวกัน ภายในวงกลมเป็นลักษณะของกลีบดอกลิลาวดี สื่อให้เห็นถึงการอยู่ร่วมกันในสังคม ทั้งนี้ คณะฯ ใช้สัญลักษณ์ดังกล่าวสำหรับงานที่ไม่เป็นทางการ เช่น หนังสือ รายงานหรือเอกสารอื่น ๆ เพื่อแสดงถึงสัญลักษณ์ประจำคณะมนุษยศาสตร์และสังคมศาสตร์



**สีประจำคณะ** คือ สีแสด หมายถึง ความรุ่งโรจน์ ในด้านสหวิทยาการทั้งปวงที่คณะมนุษยศาสตร์และสังคมศาสตร์นี้ประสิทธิประสาทให้แก่มวลชน



**ดอกลิลาวดี** นิยามความหมายนั้น หมายถึง ความสามัคคีในหมู่คณะและเปรียบเสมือนตั้งใจใจของนักศึกษาที่อุทิศตนเอง เพื่อสังคมอย่างบริสุทธิ์ใจ



## ประวัติคณะมนุษยศาสตร์และสังคมศาสตร์

คณะมนุษยศาสตร์และสังคมศาสตร์ เกิดขึ้นครั้งแรกตามพระราชบัญญัติวิทยาลัยครู พ.ศ. 2518 มีภาควิชาสังกัดอยู่ 11 ภาควิชา ได้แก่ ภาควิชาภาษาไทย ภาควิชาภาษาต่างประเทศ ภาควิชาบรรณารักษศาสตร์ ภาควิชาศิลปะ ภาควิชาดนตรี ภาควิชานาฏศิลป์ ภาควิชาปรัชญา และศาสนา ภาควิชาสังคมศึกษาวิทยา ภาควิชาประวัติศาสตร์ ภาควิชาภูมิศาสตร์ ภาควิชา รัฐศาสตร์ และนิติศาสตร์ เปิดสอนนักศึกษาระดับ ป.กศ. สูง ทั้งภาคปกติ และภาคต่อเนื่อง (ภาคค่ำ)

คณะมนุษยศาสตร์และสังคมศาสตร์ เปิดสอนระดับปริญญาตรีเป็นครั้งแรกในปี การศึกษา 2522 คือ วิชาเอกสังคมศึกษาและจากแผนการพัฒนาเศรษฐกิจและสังคมแห่งชาติ ระยะ ที่ 4 (พ.ศ. 2520 – 2524) มีผลให้สภาการฝึกหัดครูอนุมัติให้วิทยาลัยครูลำปางดำเนินการ โครงการ ฝึกหัดอบรมครูและบุคลากรทางการศึกษาประจำการ (อคป.) โดยเปิดสอนระดับ ป.กศ.สูง และ ค.บ. 2 ปี ในวันเสาร์- อาทิตย์

ปีการศึกษา 2528 วิทยาลัยครูลำปางได้เปิดสอนหลักสูตรวิชาชีพอื่นนอกจากสาขา วิชาซีพีครูและ “โครงการอบรมครูและบุคลากรทางการศึกษาประจำการ” (อคป.) สิ้นสุดลง เกิด “โครงการจัดการศึกษาสำหรับบุคลากรประจำการ (กศ.บป.) ขึ้นมาแทน คณะมนุษยศาสตร์และ สังคมศาสตร์ เปิดสอน กศ.บป. ครั้งแรก ในปีการศึกษา 2529

ในช่วงปี พ.ศ. 2528 – 2534 แม้ว่าวิทยาลัยครูเปิดสอนสาขาวิชาชีพอื่นนอกจากวิชาซีพี ครู แต่คนส่วนใหญ่ยังคงเข้าใจว่าผลิตแต่ครูเพราะชื่อ “วิทยาลัยครู” กรมการฝึกหัดครู กระทรวงศึกษาธิการจึงได้ขอพระราชทานชื่อใหม่ วันที่ 14 กุมภาพันธ์ 2535 ได้เปลี่ยนชื่อจาก วิทยาลัยครูเป็น “สถาบันราชภัฏ” พระบาทสมเด็จพระเจ้าอยู่หัวทรงพระกรุณาโปรดเกล้าฯ พระราชทานนามวิทยาลัยครูลำปางจึงมีชื่อใหม่ว่า “สถาบันราชภัฏลำปาง”

ปี พ.ศ. 2543 กำหนดให้บริหารวิชาการโดยคณะบุคคลมี 3 ระดับ คือ คณะกรรมการ บริหารวิชาการสถาบัน คณะกรรมการบริหารคณะ และคณะกรรมการบริหารโปรแกรมวิชา

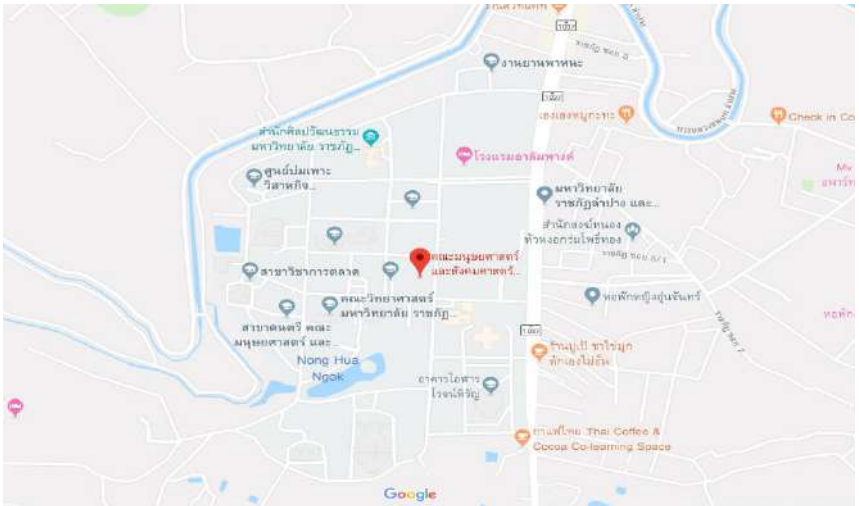
พระราชบัญญัติสถาบันราชภัฏ พ.ศ. 2538 เปิดกว้างให้สถาบันสามารถให้การศึกษาวិชาการและวิชาชีพขั้นสูงในระดับที่สูงกว่าระดับปริญญาตรีได้ สถาบันราชภัฏลำปางจึงเริ่มเปิดสอน ระดับปริญญาโท โปรแกรมวิชาการบริหารการศึกษารุ่นแรกในปี พ.ศ. 2539

คณะมนุษยศาสตร์และสังคมศาสตร์ เปิดสอนปริญญาโทรุ่นแรกในปีการศึกษา 2547 คือ โปรแกรมยุทธศาสตร์การพัฒนา



วันที่ 10 มิถุนายน พ.ศ. 2547 พระบาทสมเด็จพระเจ้าอยู่หัวภูมิพลอดุลยเดช ทรงมีพระบรมราชโองการโปรดเกล้าฯ ประกาศจัดตั้งสถาบันราชภัฏให้เป็นมหาวิทยาลัย มีผลให้สถาบันราชภัฏลำปางเปลี่ยนสถานภาพเป็น “มหาวิทยาลัยราชภัฏลำปาง”

ปัจจุบันคณะมนุษยศาสตร์และสังคมศาสตร์ได้ปรับโครงสร้างการบริหารจัดการและภาระงาน ของบุคลากรให้สอดคล้องกับระเบียบปฏิบัติที่ออกตามที่ได้มีการประกาศใช้ “พระราชบัญญัติมหาวิทยาลัยราชภัฏ พ.ศ. 2547”

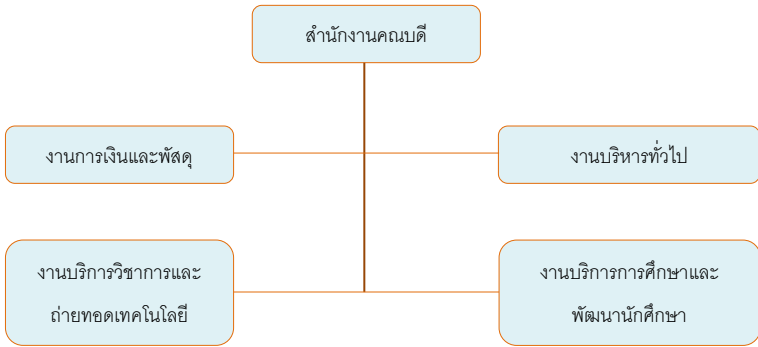


แผนที่ตั้งคณะมนุษยศาสตร์และสังคมศาสตร์ มหาวิทยาลัยราชภัฏลำปาง  
เลขที่ 119 หมู่ 9 ตำบลชมพู อำเภอเมือง จังหวัดลำปาง 52100  
โทร, โทรสาร 0-5431-6154

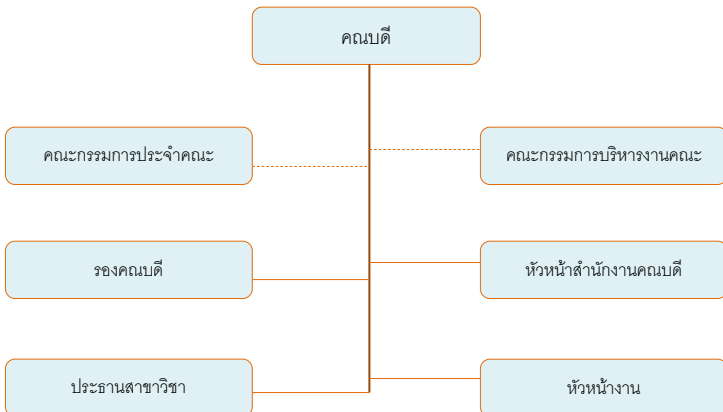




## โครงสร้างการแบ่งส่วนงาน



## โครงสร้างการบริหารงาน





# งบประมาณ

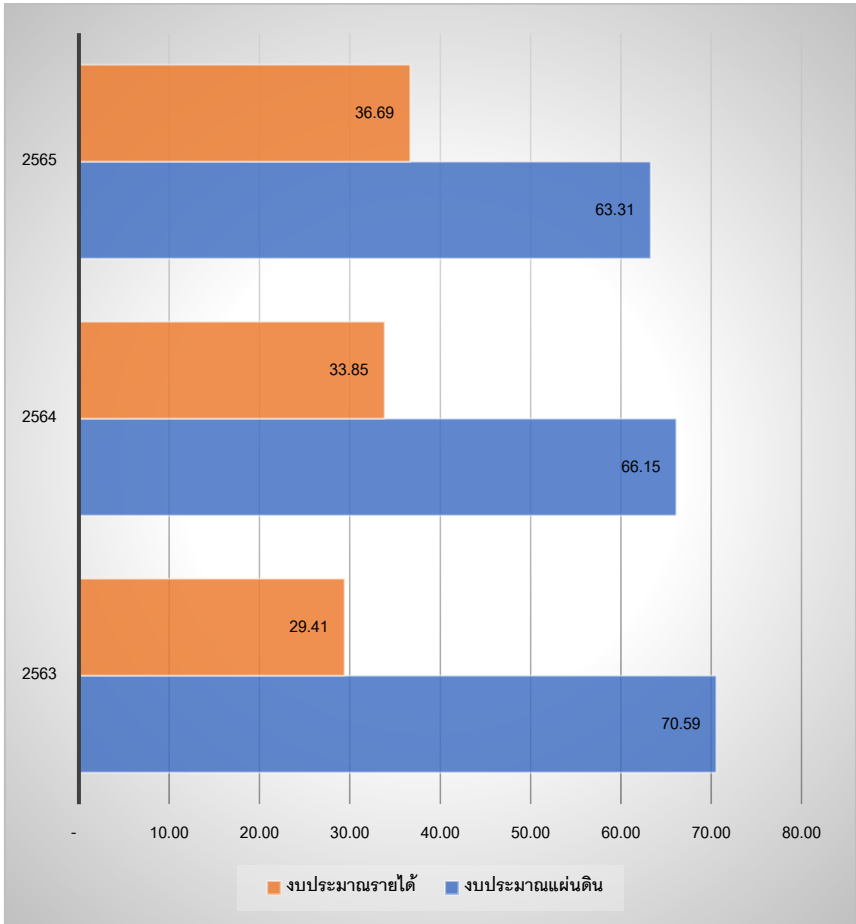
คณะมนุษยศาสตร์และสังคมศาสตร์

**ตารางที่ 1 แสดงงบประมาณที่ได้รับจัดสรร ปีงบประมาณ พ.ศ. 2563 – 2565 จำแนกตามหน่วยงาน**

หน่วยงาน	ประเภทงบประมาณ			งบประมาณแผ่นดินจัดสรร			งบประมาณรายได้จัดสรร			งบประมาณจัดสรรทั้งหมด			รวมทั้งสิ้น (บาท)
	2563	2564	2565	2563	2564	2565	2563	2564	2565	2563	2564	2565	
สำนักงานอธิบดี	10,847,780	6,053,000	4,176,900	2,822,400	1,724,920	896,200	13,670,180	7,777,920	5,073,100	10,146,200			
สาขาวิชาดนตรี (ศ.บ.)	64,300	68,100	34,700	29,700	6,400	6,300	94,000	74,500	41,000	82,000			
สาขาวิชาศิลปะและการออกแบบ (ศ.บ.)	66,600	70,800	33,100	29,400	7,700	6,200	96,000	78,500	39,300	78,600			
สาขาวิชาการสอนภาษาจีน (ค.บ.)	116,630	125,560	61,760	36,000	16,000	12,400	152,630	141,560	74,160	148,320			
สาขาวิชาภาษาอังกฤษ (ศ.บ.)	151,000	130,000	57,700	61,000	17,500	13,800	212,000	147,500	71,500	143,000			
สาขาวิชาภาษาจีน (ศ.บ.)	74,100	80,900	38,800	30,400	9,600	10,100	104,500	90,500	48,900	97,800			
สาขาวิชานิติศาสตร์ (น.บ.)	111,700	96,200	44,600	941,800	883,280	792,000	1,053,500	979,480	836,600	1,673,200			
สาขาวิชาการพัฒนาชุมชน (ศ.บ.)	81,300	70,300	34,100	32,200	8,200	6,900	113,500	78,500	41,000	82,000			
สาขาวิชารัฐประศาสนศาสตร์ (ร.บ.)	169,300	119,000	140,700	936,000	995,100	1,019,900	1,105,300	1,114,100	1,160,600	2,321,200			
สาขาวิชาการเมืองและการปกครอง (ร.บ.)	92,400	90,600	40,200	34,100	13,900	12,100	126,500	104,500	52,300	104,600			
สาขาวิชาภาษาไทย (ศ.บ.)	76,100	65,500	30,400	30,900	7,000	5,400	107,000	72,500	35,800	71,600			
สาขาวิชาสังคมศึกษา (ค.บ.)	267,020	273,100	155,580	70,600	41,300	41,300	337,620	314,400	196,880	393,760			
สาขาวิชาภาษาไทยเพื่อการสื่อสารสำหรับชาวต่างประเทศ (ศ.บ.)	96,000	63,400	28,800	35,000	7,100	4,300	131,000	70,500	33,100	66,200			
<b>รวมทั้งสิ้น (บาท)</b>	<b>12,214,230</b>	<b>7,306,460</b>	<b>4,877,340</b>	<b>5,089,500</b>	<b>3,738,000</b>	<b>2,826,900</b>	<b>17,303,730</b>	<b>11,044,460</b>	<b>7,704,240</b>	<b>15,408,480</b>			



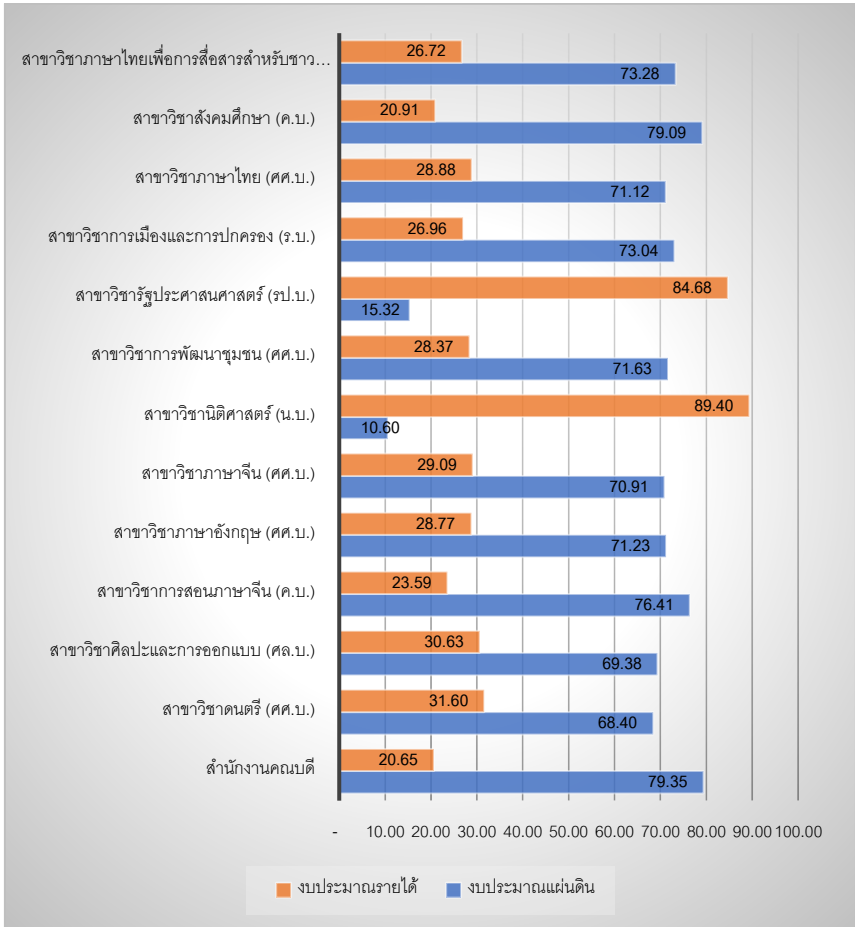
หน่วย : ร้อยละ



แผนภูมิที่ 1 เปรียบเทียบงบประมาณรายได้กับงบประมาณแผ่นดินที่ได้รับจัดสรร  
ปีงบประมาณ พ.ศ. 2563 - 2565



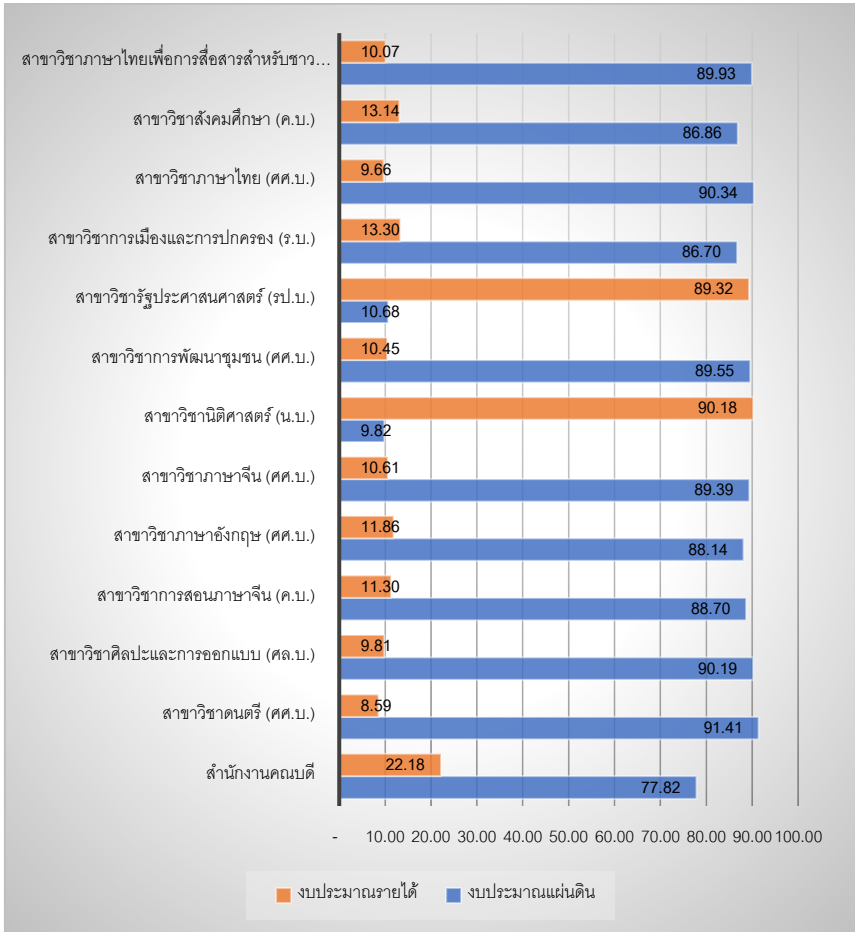
หน่วย : ร้อยละ



แผนภูมิที่ 2 เปรียบเทียบสัดส่วนงบประมาณรายได้กับงบประมาณแผ่นดิน  
ปีงบประมาณ พ.ศ. 2563 จำแนกตามหน่วยงาน



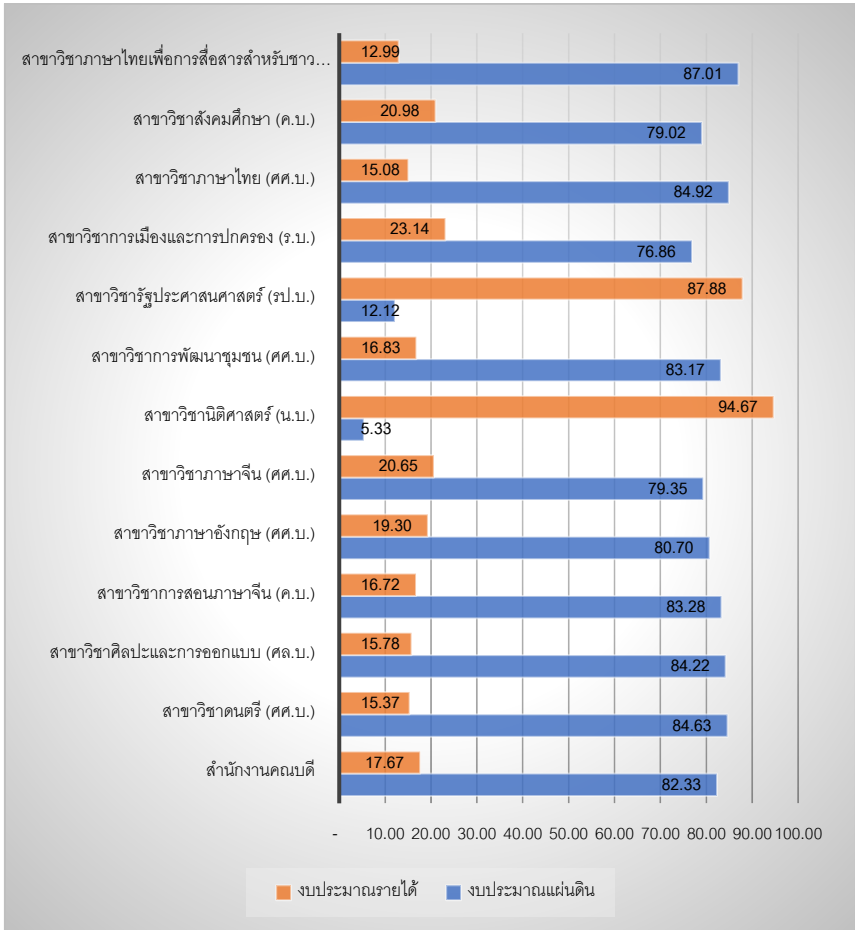
หน่วย : ร้อยละ



แผนภูมิที่ 3 เปรียบเทียบสัดส่วนงบประมาณรายได้กับงบประมาณแผ่นดิน  
ปีงบประมาณ พ.ศ. 2564 จำแนกตามหน่วยงาน



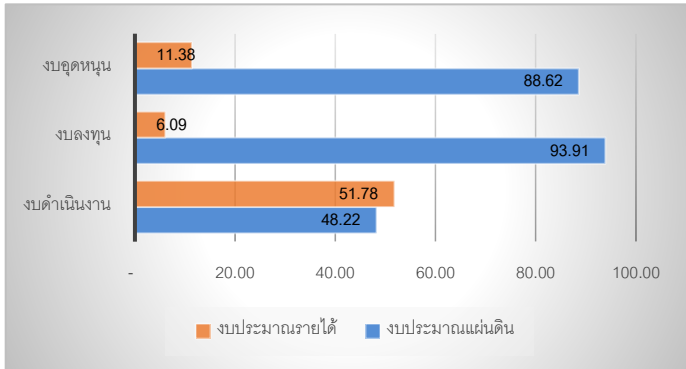
หน่วย : ร้อยละ



แผนภูมิที่ 4 เปรียบเทียบสัดส่วนงบประมาณรายได้กับแผ่นดินและงบประมาณรายได้  
ปีงบประมาณ พ.ศ. 2565 จำแนกตามหน่วยงาน

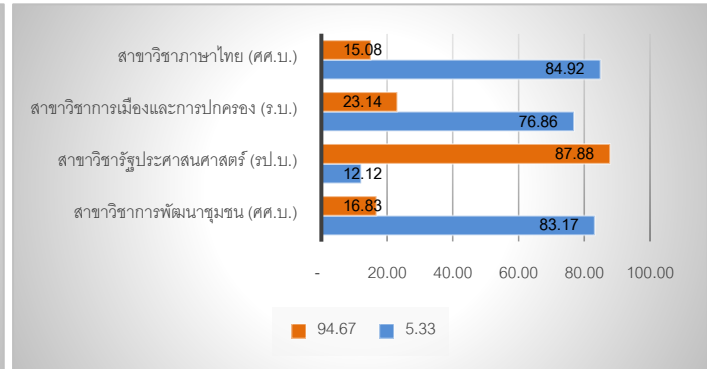
ตารางที่ 2 แสดงงบประมาณแผ่นดินและงบประมาณรายได้ที่ได้รับจัดสรร ปีงบประมาณ พ.ศ. 2563 จำแนกตามประเภทรายจ่าย และผลผลิต

ประเภทรายจ่าย	ผู้สำเร็จการศึกษาด้านสังคมศาสตร์		ผลงานทำนุบำรุงศิลปวัฒนธรรม		โครงการวิจัยและนวัตกรรมเพื่อการพัฒนาสังคมและสิ่งแวดล้อม		โครงการยุทธศาสตร์มหาวิทยาลัยราชภัฏเพื่อการพัฒนาท้องถิ่น		รวมทั้งสิ้น (บาท)	
	งบแผ่นดิน	งบรายได้	งบแผ่นดิน	งบรายได้	งบแผ่นดิน	งบรายได้	งบแผ่นดิน	งบรายได้	งบแผ่นดิน	งบรายได้
งบดำเนินงาน	3,730,900	4,256,300	233,300	0	0	0	0	0	3,964,200	4,256,300
งบลงทุน	2,053,200	133,200	0	0	0	0	0	0	2,053,200	133,200
งบอุดหนุน	0	0	0	0	0	700,000	5,450,000	0	5,450,000	700,000
<b>รวมทั้งสิ้น (บาท)</b>	<b>5,784,100</b>	<b>4,389,500</b>	<b>233,300</b>	<b>0</b>	<b>0</b>	<b>700,000</b>	<b>5,450,000</b>	<b>0</b>	<b>12,214,230</b>	<b>5,089,500</b>



หน่วย : ร้อยละ

แผนภูมิที่ 5 เปรียบเทียบสัดส่วนการจัดสรรงบประมาณรายจ่าย  
กับงบประมาณแผ่นดินจำแนกตามประเภทรายจ่าย



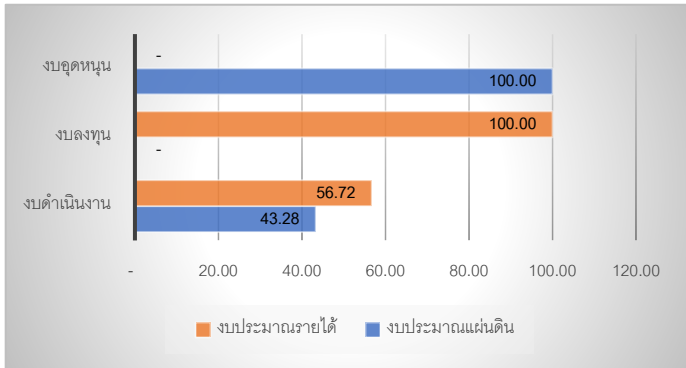
หน่วย : ร้อยละ

แผนภูมิที่ 6 เปรียบเทียบสัดส่วนการจัดสรรงบประมาณรายจ่าย  
กับงบประมาณแผ่นดินจำแนกตามผลผลิต



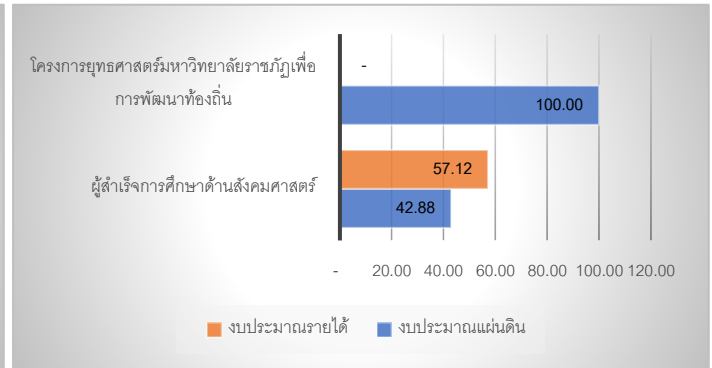
ตารางที่ 3 แสดงงบประมาณแผ่นดินและงบประมาณรายได้ที่ได้รับจัดสรร ปีงบประมาณ พ.ศ. 2564 จำแนกตามประเภทรายจ่าย และผลผลิต

ประเภทรายจ่าย	ผลผลิต		โครงการยุทธศาสตร์มหาวิทยาลัยราชภัฏเพื่อการพัฒนาท้องถิ่น		รวมทั้งสิ้น (บาท)	
	งบแผ่นดิน	งบรายได้	งบแผ่นดิน	งบรายได้	งบแผ่นดิน	งบรายได้
งบดำเนินงาน	2,806,460	3,678,500	0	0	2,806,460	3,678,500
งบลงทุน	0	59,500	0	0	0	59,500
งบอุดหนุน	0	0	4,500,000	0	4,500,000	0
<b>รวมทั้งสิ้น (บาท)</b>	<b>2,806,460</b>	<b>3,738,000</b>	<b>4,500,000</b>	<b>0</b>	<b>7,306,460</b>	<b>3,738,000</b>



หน่วย : ร้อยละ

แผนภูมิที่ 7 เปรียบเทียบสัดส่วนการจัดสรรงบประมาณรายจ่าย  
กับงบประมาณแผ่นดินจำแนกตามประเภทรายจ่าย

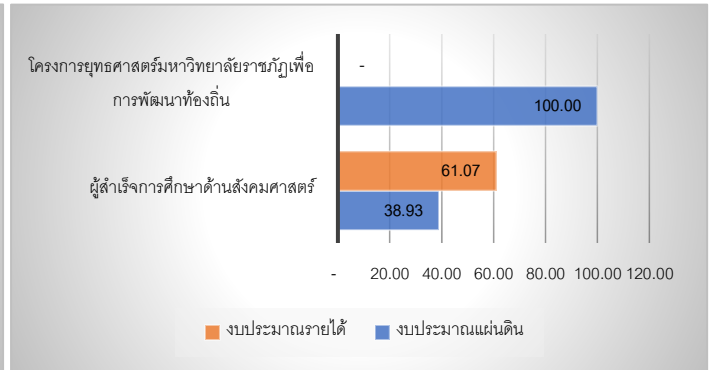
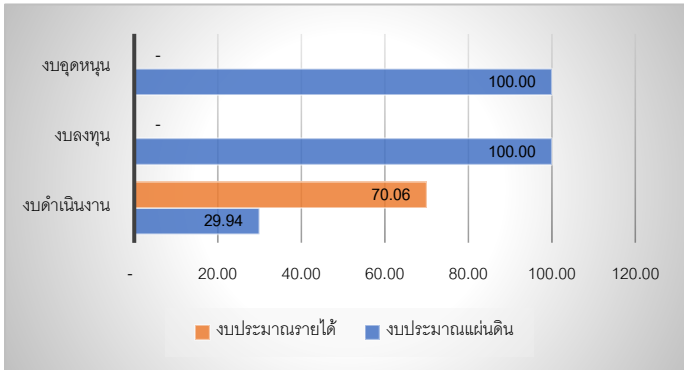


หน่วย : ร้อยละ

แผนภูมิที่ 8 เปรียบเทียบสัดส่วนการจัดสรรงบประมาณรายจ่าย  
กับงบประมาณแผ่นดินจำแนกตามผลผลิต

ตารางที่ 4 แสดงงบประมาณแผ่นดินและงบประมาณรายได้ที่ได้รับจัดสรร ปีงบประมาณ พ.ศ. 2565 จำแนกตามประเภทรายจ่าย และผลผลิต

ประเภทรายจ่าย	ผลผลิต		โครงการยุทธศาสตร์มหาวิทยาลัยราชภัฏเพื่อการพัฒนาท้องถิ่น		รวมทั้งสิ้น (บาท)	
	งบแผ่นดิน	งบรายได้	งบแผ่นดิน	งบรายได้	งบแผ่นดิน	งบรายได้
งบดำเนินงาน	1,208,240	2,826,900	0	0	1,208,240	2,826,900
งบลงทุน	593,700	0	0	0	593,700	0
งบอุดหนุน	0	0	3,075,400	0	3,075,400	0
<b>รวมทั้งสิ้น (บาท)</b>	<b>1,801,940</b>	<b>2,826,900</b>	<b>3,075,400</b>	<b>0</b>	<b>4,877,340</b>	<b>2,826,900</b>



หน่วย : ร้อยละ

หน่วย : ร้อยละ

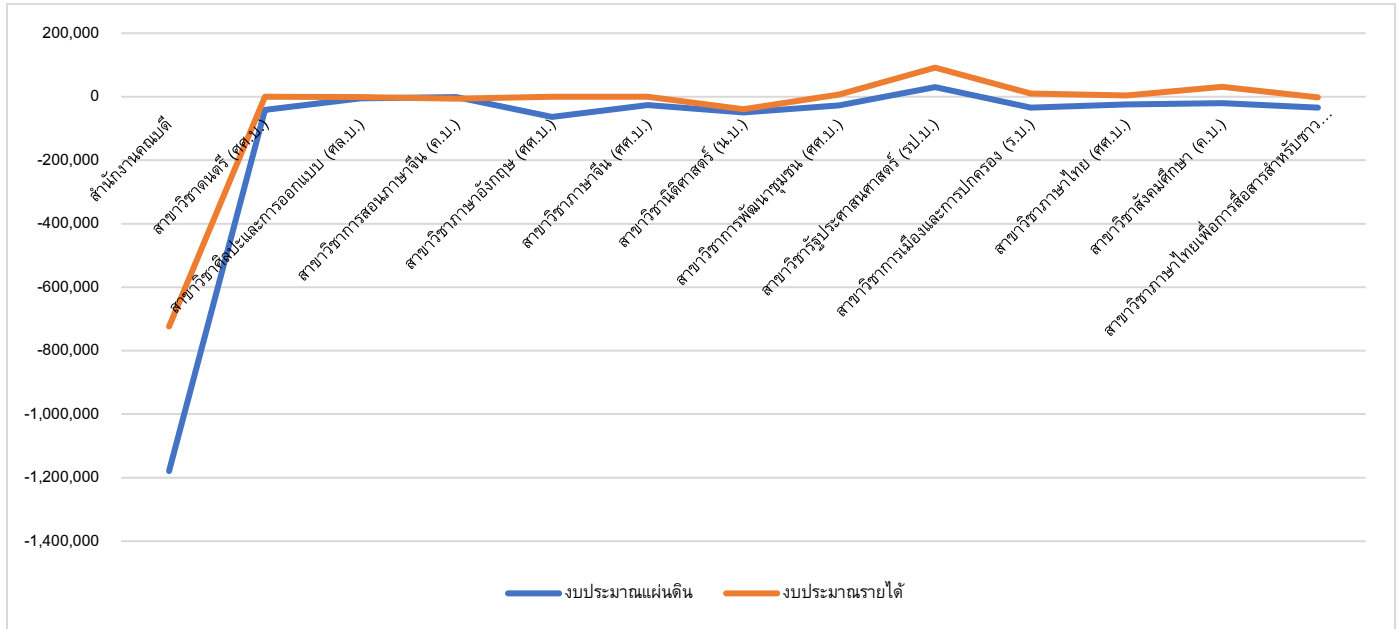
แผนภูมิที่ 9 เปรียบเทียบสัดส่วนการจัดสรรงบประมาณรายจ่าย  
กับงบประมาณแผ่นดินจำแนกตามประเภทรายจ่าย

แผนภูมิที่ 10 เปรียบเทียบสัดส่วนการจัดสรรงบประมาณรายจ่าย  
กับงบประมาณแผ่นดินจำแนกตามผลผลิต



ตารางที่ 5 แสดงผลการเบิกจ่ายงบประมาณแผ่นดินและงบประมาณรายได้เปรียบเทียบ ปีงบประมาณ พ.ศ. 2564 - 2565  
จำแนกตามหน่วยงาน

ประเภทงบประมาณ	งบประมาณแผ่นดินเบิกจ่าย			งบประมาณรายได้เบิกจ่าย			งบประมาณเบิกจ่ายทั้งหมด		
	2564	2565	ผลต่าง งปม. 2564 และ งปม. 2565	2564	2565	ผลต่าง งปม. 2564 และ งปม. 2565	2564	2565	ผลต่าง งปม. 2564 และ งปม. 2565
<b>หน่วยงาน</b>									
สำนักงานคณบดี	5,142,244.60	3,963,122	-1,179,123	1,612,771	889,040	-723,731	17,057,919.71	4,852,162.80	-12,205,757
สาขาวิชาดนตรี (ศ.บ.)	65,998	24,200	-41,798	6,400	6,300	-100	145,998.00	30,500	-115,498
สาขาวิชาศิลปะและการออกแบบ (ศ.บ.)	34,300	29,002	-5,298	7,700	6,200	-1,500	112,536.00	35,202	-77,334
สาขาวิชาการสอนภาษาจีน (ค.บ.)	52,048	51,168	-880	16,000	9,900	-6,100	127,112.00	61,068	-66,044
สาขาวิชาภาษาอังกฤษ (ศ.บ.)	110,874	47,128	-63,746	12,820	12,850	30	259,561.00	59,978	-199,583
สาขาวิชาภาษาจีน (ศ.บ.)	57,327	30,800	-26,527	9,600	9,450	-150	137,391.00	40,250	-97,141
สาขาวิชานิติศาสตร์ (น.บ.)	93,578	43,720	-49,858	823,045	783,259	-39,786	930,160.00	826,979	-103,181
สาขาวิชาการพัฒนาชุมชน (ศ.บ.)	55,600	28,498	-27,102	0	6,900	6,900	148,421.00	35,398	-113,023
สาขาวิชารัฐประศาสนศาสตร์ (ร.บ.)	90,200	120,500	30,300	870,191	961,829	91,638	1,175,971.00	1,082,329	-93,642
สาขาวิชาการเมืองและการปกครอง (ร.บ.)	72,763	38,582	-34,181	1,800	11,880	10,080	162,243.00	50,462	-111,781
สาขาวิชาภาษาไทย (ศ.บ.)	54,200	30,250	-23,950	0	4,200	4,200	140,142.00	34,450	-105,692
สาขาวิชาสังคมศึกษา (ค.บ.)	141,313	121,486	-19,827	7,164	38,500	31,336	367,116.00	159,986	-207,130
สาขาวิชาภาษาไทยเพื่อการสื่อสารสำหรับชาว ต่างประเทศ (ศ.บ.)	62,500	27,900	-34,600	6,160	4,200	-1,960	183,604.00	32,100	-151,504
<b>รวมทั้งสิ้น (บาท)</b>	<b>6,032,945.60</b>	<b>4,556,356</b>	<b>-1,476,590</b>	<b>3,373,651</b>	<b>2,744,508</b>	<b>-629,143</b>	<b>20,948,174.71</b>	<b>7,300,865</b>	<b>-13,647,310</b>



แผนภูมิที่ 11 แสดงผลต่างการเบิกจ่ายงบประมาณแผ่นดินกับงบประมาณรายได้เปรียบเทียบ ปีงบประมาณ พ.ศ. 2564 – 2565  
จำแนกตามหน่วยงาน



# บุคลากร

คณะมนุษยศาสตร์และสังคมศาสตร์

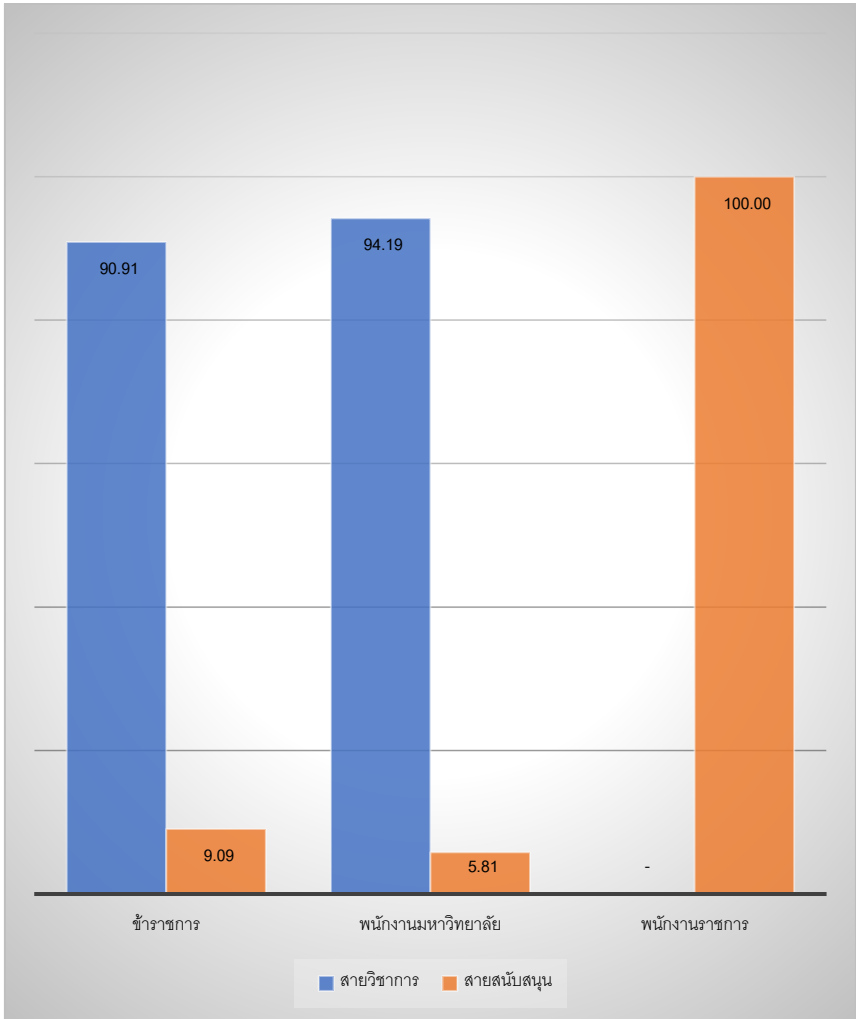


ตารางที่ 6 แสดงจำนวนบุคลากรสายวิชาการและสายสนับสนุนจำแนกตามหน่วยงาน ปีงบประมาณ พ.ศ. 2563 – 2565

หน่วยงาน	ประเภทบุคลากร																		รวม		
	ข้าราชการ						พนักงานมหาวิทยาลัย						พนักงานราชการ								
	สายวิชาการ			สายสนับสนุน			สายวิชาการ			สายสนับสนุน			สายวิชาการ			สายสนับสนุน					
	2563	2564	2565	2563	2564	2565	2563	2564	2565	2563	2564	2565	2563	2564	2565	2563	2564	2565	2563	2564	2565
สำนักงานคณบดี	0	0	0	1	1	1	0	0	0	5	7	7	0	0	0	1	2	2	7	10	10
สาขาวิชาดนตรี (ศศ.บ.)	3	3	3	0	0	0	4	4	4	0	0	0	0	0	0	0	0	0	7	7	7
สาขาวิชาศิลปะและการออกแบบ (ศล.บ.)	1	1	1	0	0	0	5	5	5	0	0	0	0	0	0	0	0	0	6	6	6
สาขาวิชาการสอนภาษาจีน (ค.บ.)	1	0	0	0	0	0	5	5	5	0	0	0	0	0	0	0	0	0	6	5	5
สาขาวิชาภาษาอังกฤษ (ศศ.บ.)	1	2	2	0	0	0	13	13	12	0	0	0	0	0	0	0	0	0	14	14	14
สาขาวิชาภาษาจีน (ศศ.บ.)	0	0	0	0	0	0	7	7	6	0	0	0	0	0	0	0	0	0	7	7	6
สาขาวิชานิติศาสตร์ (น.บ.)	1	1	1	0	0	0	8	8	8	0	0	0	0	0	0	0	0	0	9	9	9
สาขาวิชารัฐประศาสนศาสตร์ (รป.บ.)	0	0	0	0	0	0	5	7	6	0	0	0	0	0	0	0	0	0	5	7	6
สาขาวิชาการพัฒนาชุมชน (ศศ.บ.)	0	0	0	0	0	0	7	7	7	0	0	0	0	0	0	0	0	0	7	7	7
สาขาวิชาภาษาไทย (ศศ.บ.)	0	0	0	0	0	0	5	5	5	0	0	0	0	0	0	0	0	0	5	5	5
สาขาวิชาสังคมศึกษา (ค.บ.)	2	1	0	0	0	0	8	8	8	0	0	0	0	0	0	0	0	0	10	9	8
สาขาวิชาภาษาไทยเพื่อการสื่อสารสำหรับชาวต่างประเทศ (ศศ.บ.)	0	0	0	0	0	0	5	5	5	0	0	0	0	0	0	0	0	0	5	5	5
สาขาวิชาการเมืองและการปกครอง (ร.บ.)	0	0	0	0	0	0	5	5	5	0	0	0	0	0	0	0	0	0	5	5	5
สาขาวิชาภาษาไทย (ศศ.ม.)	0	0	0	0	0	0	0	2	2	0	0	0	0	0	0	0	0	0	0	2	2
สาขาวิชาภาษาไทย (ปร.ศ.)	0	0	0	0	0	0	4	2	2	0	0	0	0	0	0	0	0	0	0	2	2
หมวดศึกษาทั่วไป	1	1	1	0	0	0	0	2	2	0	0	0	0	0	0	0	0	0	1	3	3
<b>รวมทั้งสิ้น</b>	<b>10</b>	<b>9</b>	<b>8</b>	<b>1</b>	<b>1</b>	<b>1</b>	<b>81</b>	<b>85</b>	<b>82</b>	<b>5</b>	<b>7</b>	<b>7</b>	<b>0</b>	<b>0</b>	<b>0</b>	<b>1</b>	<b>2</b>	<b>2</b>	<b>94</b>	<b>103</b>	<b>100</b>



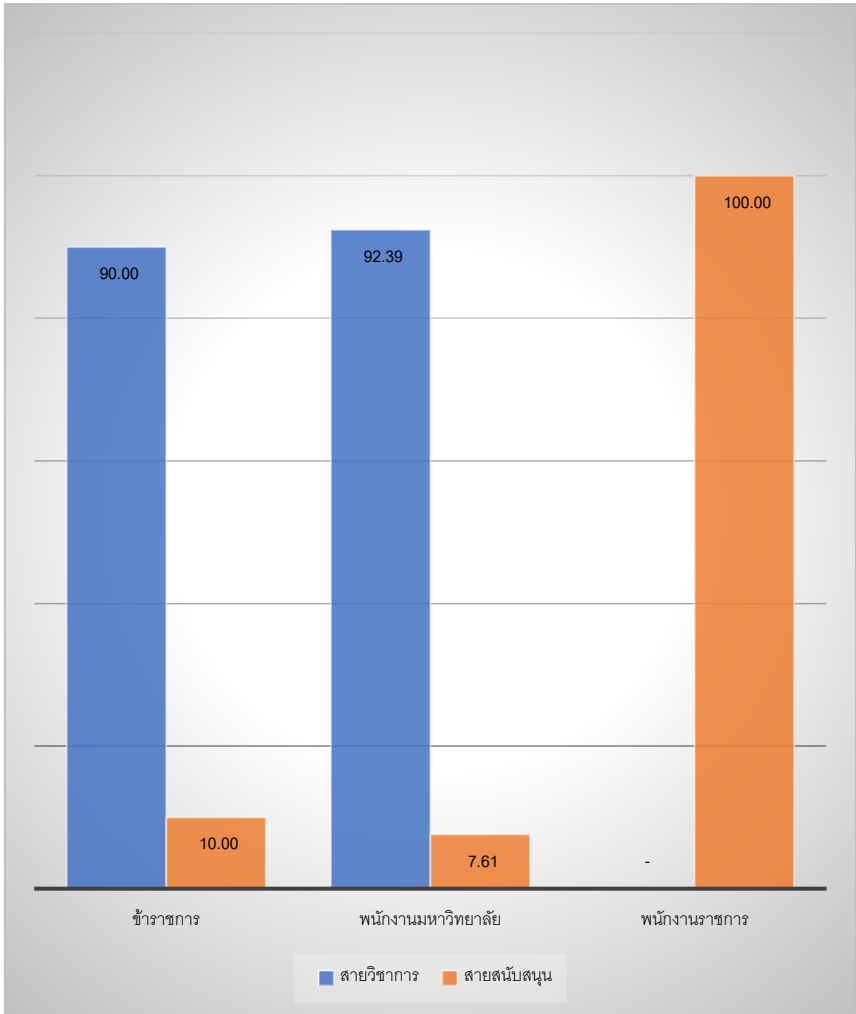
หน่วย : ร้อยละ



แผนภูมิที่ 12 เปรียบเทียบสัดส่วนบุคลากรประจำปีงบประมาณ พ.ศ. 2563  
จำแนกตามประเภทบุคลากร



หน่วย : ร้อยละ

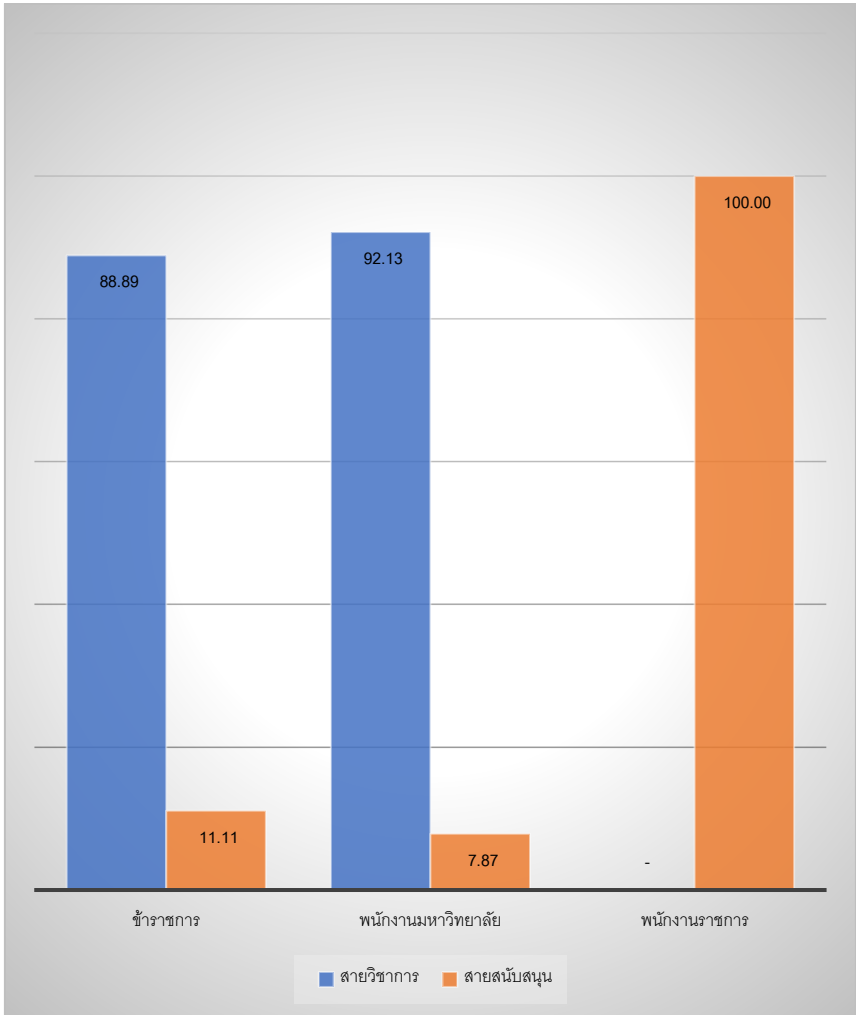


แผนภูมิที่ 13 เปรียบเทียบสัดส่วนบุคลากรประจำปีงบประมาณ พ.ศ. 2564  
จำแนกตามประเภทบุคลากร





หน่วย : ร้อยละ



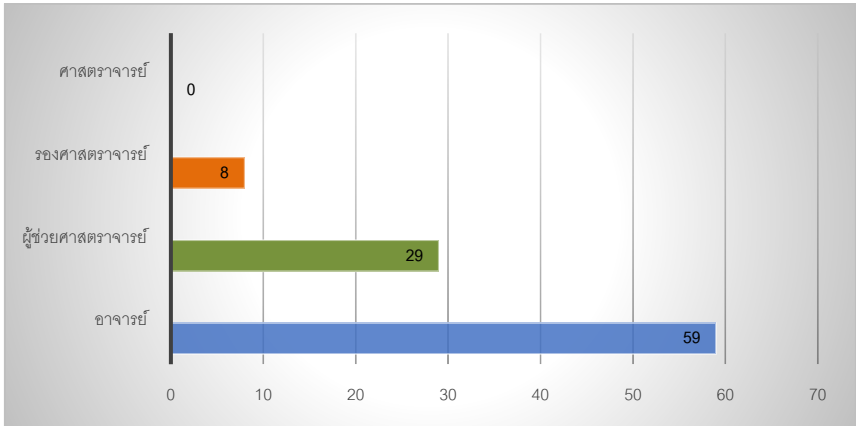
แผนภูมิที่ 14 เปรียบเทียบสัดส่วนบุคลากรประจำปีงบประมาณ พ.ศ. 2565  
จำแนกตามประเภทบุคลากร

**ตารางที่ 7 แสดงจำนวนบุคลากรสายวิชาการจำแนกตามระดับการศึกษาและตำแหน่งทางวิชาการ ปีงบประมาณ พ.ศ. 2563**

หน่วยงาน	อาจารย์			ผู้ช่วยศาสตราจารย์			รองศาสตราจารย์			ศาสตราจารย์			รวม
	ปริญญาตรี	ปริญญาโท	ปริญญาเอก	ปริญญาตรี	ปริญญาโท	ปริญญาเอก	ปริญญาตรี	ปริญญาโท	ปริญญาเอก	ปริญญาตรี	ปริญญาโท	ปริญญาเอก	
สาขาวิชาดนตรี (ศ.บ.)	0	4	0	0	1	0	0	1	1	0	0	0	7
สาขาวิชาศิลปะและการออกแบบ (ศ.บ.)	0	3	0	0	2	0	0	0	1	0	0	0	6
สาขาวิชาการสอนภาษาจีน (ค.บ.)	0	5	0	0	0	0	0	0	1	0	0	0	6
สาขาวิชาภาษาอังกฤษ (ศ.บ.)	4	8	0	0	1	1	0	0	0	0	0	0	14
สาขาวิชาภาษาจีน (ศ.บ.)	0	6	1	0	0	0	0	0	0	0	0	0	7
สาขาวิชานิติศาสตร์ (น.บ.)	0	6	0	0	3	0	0	0	0	0	0	0	9
สาขาวิชารัฐประศาสนศาสตร์ (ร.บ.)	0	3	0	0	1	1	0	0	0	0	0	0	5
สาขาวิชาการพัฒนารชุมชน (ศ.บ.)	0	4	0	0	2	0	0	1	0	0	0	0	7
สาขาวิชาภาษาไทย (ศ.บ.)	0	4	0	0	1	0	0	0	0	0	0	0	5
สาขาวิชาสังคมศึกษา (ค.บ.)	0	3	1	0	2	3	0	0	1	0	0	0	10
สาขาวิชาภาษาไทยเพื่อการสื่อสารสำหรับชาวต่างประเทศ (ศ.บ.)	0	2	0	0	3	0	0	0	0	0	0	0	5
สาขาวิชาการเมืองและการปกครอง (ร.บ.)	0	3	0	0	2	0	0	0	0	0	0	0	5
สาขาวิชาภาษาไทย (ศ.ม.)	0	0	2	0	0	2	0	0	0	0	0	0	0
สาขาวิชาภาษาไทย (ป.ร.ศ.)	0	0	0	0	3	0	0	0	2	0	0	0	0
หมวดศึกษาทั่วไป	0	0	0	0	1	0	0	0	0	0	0	0	1
<b>รวมทั้งสิ้น</b>	<b>4</b>	<b>51</b>	<b>4</b>	<b>0</b>	<b>19</b>	<b>10</b>	<b>0</b>	<b>2</b>	<b>6</b>	<b>0</b>	<b>0</b>	<b>0</b>	<b>87</b>

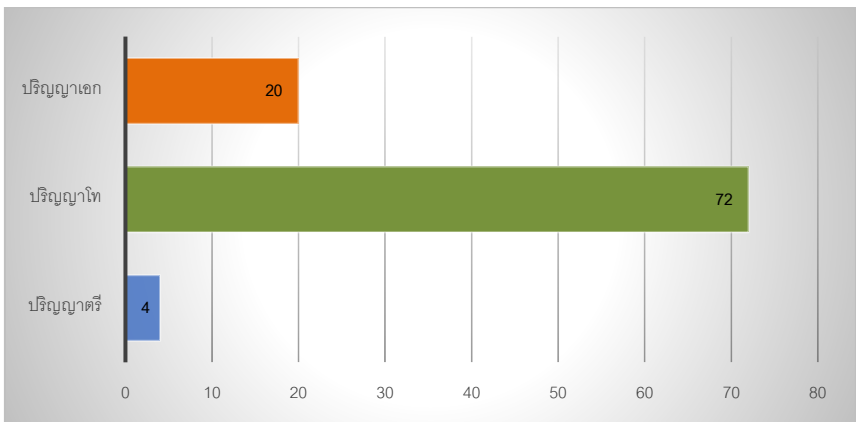


หน่วย : คน



แผนภูมิที่ 17 เปรียบเทียบสัดส่วนบุคลากรสายวิชาการ ปีงบประมาณ พ.ศ. 2563  
จำแนกตามตำแหน่งทางวิชาการ

หน่วย : คน



แผนภูมิที่ 18 เปรียบเทียบสัดส่วนบุคลากรสายวิชาการ ปีงบประมาณ พ.ศ. 2563  
จำแนกตามวุฒิการศึกษา

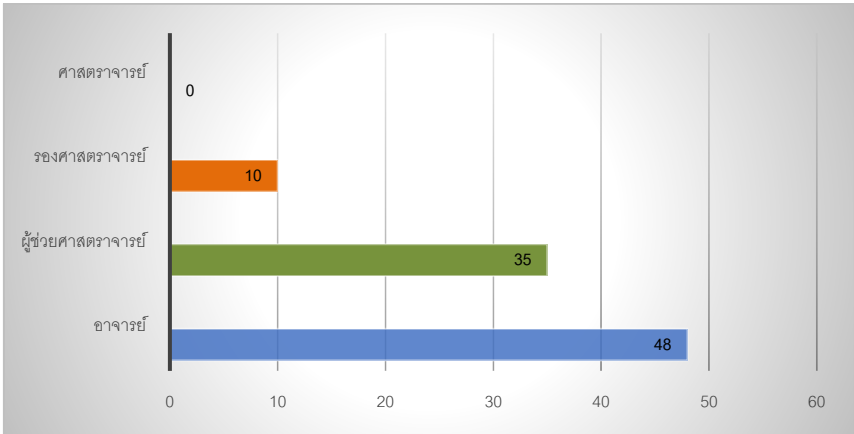


ตารางที่ 8 แสดงจำนวนบุคลากรสายวิชาการจำแนกตามระดับการศึกษาและตำแหน่งทางวิชาการ ปีงบประมาณ พ.ศ. 2564

หน่วยงาน	อาจารย์			ผู้ช่วยศาสตราจารย์			รองศาสตราจารย์			ศาสตราจารย์			รวม
	ปริญญาตรี	ปริญญาโท	ปริญญาเอก	ปริญญาตรี	ปริญญาโท	ปริญญาเอก	ปริญญาตรี	ปริญญาโท	ปริญญาเอก	ปริญญาตรี	ปริญญาโท	ปริญญาเอก	
สาขาวิชาดนตรี (ศ.บ.)	0	4	0	0	1	0	0	1	1	0	0	0	7
สาขาวิชาศิลปะและการออกแบบ (ศ.บ.)	0	1	0	0	4	0	0	0	1	0	0	0	6
สาขาวิชาการสอนภาษาจีน (ค.บ.)	0	3	1	0	0	1	0	0	0	0	0	0	5
สาขาวิชาภาษาอังกฤษ (ศ.บ.)	2	7	1	0	1	2	0	0	1	0	0	0	14
สาขาวิชาภาษาจีน (ศ.บ.)	0	6	1	0	0	0	0	0	0	0	0	0	7
สาขาวิชานิติศาสตร์ (น.บ.)	0	6	0	0	2	0	0	1	0	0	0	0	9
สาขาวิชารัฐประศาสนศาสตร์ (ร.บ.)	0	3	0	0	2	1	0	0	1	0	0	0	7
สาขาวิชาการพัฒนารชุมชน (ศ.บ.)	0	2	0	0	4	0	0	1	0	0	0	0	7
สาขาวิชาภาษาไทย (ศ.บ.)	0	2	1	0	1	1	0	0	0	0	0	0	5
สาขาวิชาสังคมศึกษา (ค.บ.)	0	2	1	0	3	2	0	0	1	0	0	0	9
สาขาวิชาภาษาไทยเพื่อการสื่อสารสำหรับชาวต่างประเทศ (ศ.บ.)	0	2	0	0	2	1	0	0	0	0	0	0	5
สาขาวิชาการเมืองและการปกครอง (ร.บ.)	0	1	1	0	3	0	0	0	0	0	0	0	5
สาขาวิชาภาษาไทย (บัณฑิตศึกษา)	0	0	0	0	0	2	0	0	2	0	0	0	2
หมวดศึกษาทั่วไป	0	0	1	0	1	1	0	0	0	0	0	0	2
<b>รวมทั้งสิ้น</b>	<b>2</b>	<b>39</b>	<b>7</b>	<b>0</b>	<b>24</b>	<b>11</b>	<b>0</b>	<b>3</b>	<b>7</b>	<b>0</b>	<b>0</b>	<b>0</b>	<b>93</b>

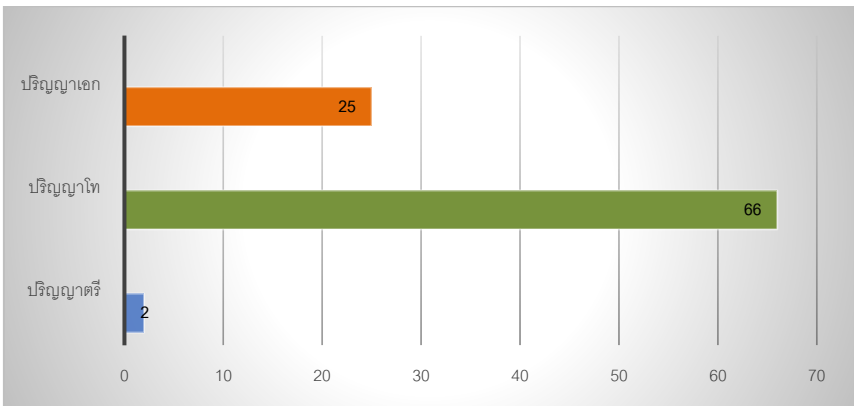


หน่วย : คน



แผนภูมิที่ 19 เปรียบเทียบสัดส่วนบุคลากรสายวิชาการ ปีงบประมาณ พ.ศ. 2564  
จำแนกตามตำแหน่งทางวิชาการ

หน่วย : คน



แผนภูมิที่ 20 เปรียบเทียบสัดส่วนบุคลากรสายวิชาการ ปีงบประมาณ พ.ศ. 2564  
จำแนกตามวุฒิการศึกษา

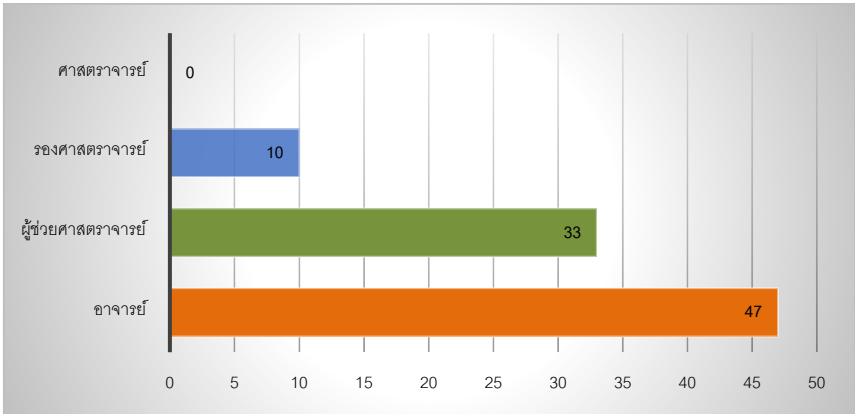


ตารางที่ 9 แสดงจำนวนบุคลากรสายวิชาการจำแนกตามระดับการศึกษาและตำแหน่งทางวิชาการ ปีงบประมาณ พ.ศ. 2565

หน่วยงาน	อาจารย์			ผู้ช่วยศาสตราจารย์			รองศาสตราจารย์			ศาสตราจารย์			รวม
	ปริญญาตรี	ปริญญาโท	ปริญญาเอก	ปริญญาตรี	ปริญญาโท	ปริญญาเอก	ปริญญาตรี	ปริญญาโท	ปริญญาเอก	ปริญญาตรี	ปริญญาโท	ปริญญาเอก	
สาขาวิชาดนตรี (ศ.บ.)	0	4	0	0	1	0	0	1	1	0	0	0	7
สาขาวิชาศิลปะและการออกแบบ (ศ.บ.)	0	1	0	0	4	0	0	0	1	0	0	0	6
สาขาวิชาการสอนภาษาจีน (ค.บ.)	0	3	1	0	0	1	0	0	0	0	0	0	5
สาขาวิชาภาษาอังกฤษ (ศ.บ.)	2	7	1	0	0	2	0	0	1	0	0	0	13
สาขาวิชาภาษาจีน (ศ.บ.)	0	6	1	0	0	0	0	0	0	0	0	0	6
สาขาวิชานิติศาสตร์ (น.บ.)	0	6	0	0	2	0	0	1	0	0	0	0	9
สาขาวิชารัฐประศาสนศาสตร์ (ร.บ.)	0	3	0	0	1	1	0	0	1	0	0	0	5
สาขาวิชาการพัฒนารัฐบาล (ศ.บ.)	0	2	0	0	4	0	0	1	0	0	0	0	7
สาขาวิชาภาษาไทย (ศ.บ.)	0	2	1	0	1	1	0	0	0	0	0	0	5
สาขาวิชาสังคมศึกษา (ค.บ.)	0	2	0	0	3	2	0	0	1	0	0	0	7
สาขาวิชาภาษาไทยเพื่อการสื่อสารสำหรับชาวต่างประเทศ (ศ.บ.)	0	2	0	0	2	1	0	0	0	0	0	0	5
สาขาวิชาการเมืองและการปกครอง (ร.บ.)	0	1	1	0	3	0	0	0	0	0	0	0	5
สาขาวิชาภาษาไทย (บัณฑิตศึกษา)	0	0	0	0	0	2	0	0	2	0	0	0	2
หมวดศึกษาทั่วไป	0	0	1	0	1	1	0	0	0	0	0	0	2
<b>รวมทั้งสิ้น</b>	<b>2</b>	<b>39</b>	<b>6</b>	<b>0</b>	<b>22</b>	<b>11</b>	<b>0</b>	<b>3</b>	<b>7</b>	<b>0</b>	<b>0</b>	<b>0</b>	<b>90</b>

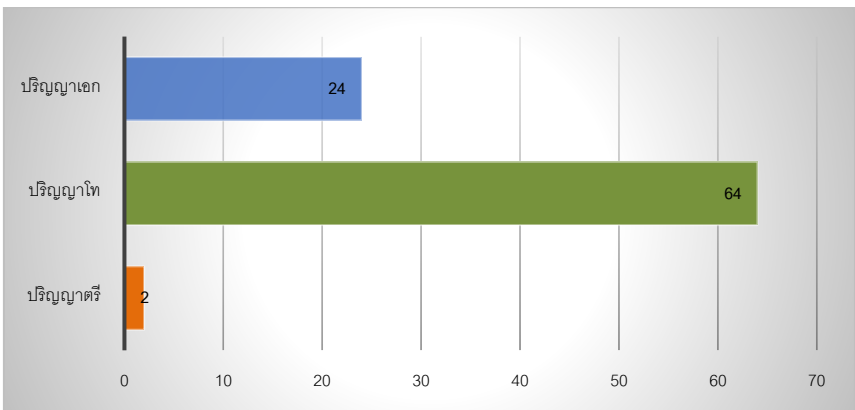


หน่วย : คน



แผนภูมิที่ 19 เปรียบเทียบสัดส่วนบุคลากรสายวิชาการ ปีงบประมาณ พ.ศ. 2565  
จำแนกตามตำแหน่งทางวิชาการ

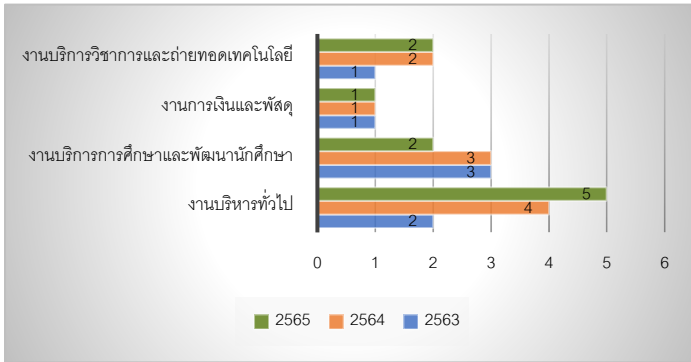
หน่วย : คน



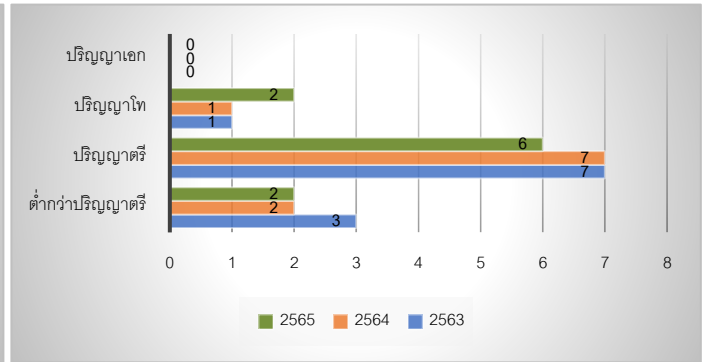
แผนภูมิที่ 20 เปรียบเทียบสัดส่วนบุคลากรสายวิชาการ ปีงบประมาณ พ.ศ. 2565  
จำแนกตามวุฒิการศึกษา

ตารางที่ 10 แสดงจำนวนบุคลากรสายสนับสนุนจำแนกตามงานและระดับการศึกษา ปีงบประมาณ พ.ศ. 2563 – 2565

งาน	ระดับการศึกษา	ต่ำกว่าปริญญาตรี			ปริญญาตรี			ปริญญาโท			ปริญญาเอก			รวม		
		2563	2564	2565	2563	2564	2565	2563	2564	2565	2563	2564	2565	2563	2564	2565
งานบริหารทั่วไป		3	2	2	1	1	2	1	1	1	0	0	0	2	4	5
งานบริการการศึกษาและพัฒนาการศึกษา		0	0	0	3	3	2	0	0	0	0	0	0	3	3	2
งานการเงินและพัสดุ		0	0	0	1	1	1	0	0	0	0	0	0	1	1	1
งานบริการวิชาการและถ่ายทอดเทคโนโลยี		0	0	0	2	2	1	0	0	1	0	0	0	1	2	2
รวม		3	2	2	7	7	6	1	1	2	0	0	0	11	10	10



หน่วย : คน



หน่วย : คน

แผนภูมิที่ 21 เปรียบเทียบจำนวนบุคลากรสายสนับสนุน  
จำแนกตามงาน

แผนภูมิที่ 22 เปรียบเทียบจำนวนบุคลากรสายสนับสนุน  
จำแนกตามระดับการศึกษา





# ภารกิจด้านการผลิตบัณฑิต

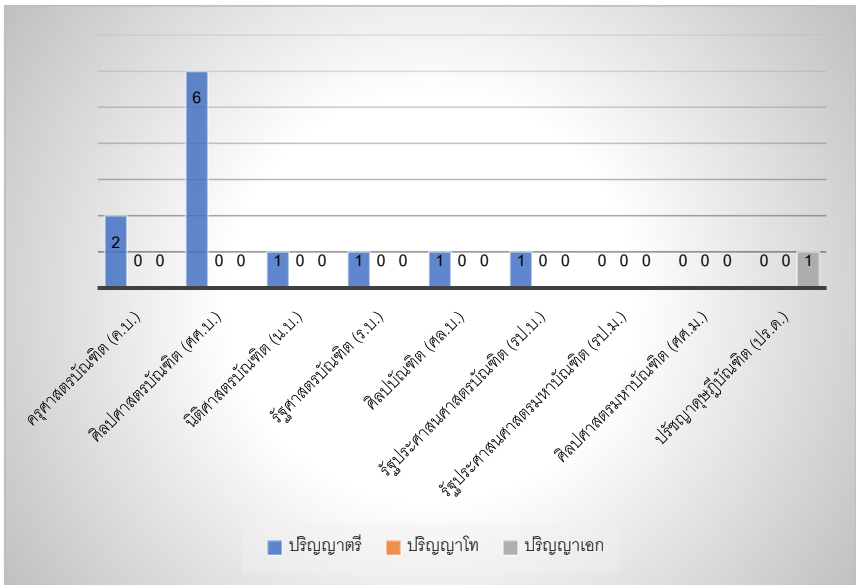
คณะมนุษยศาสตร์และสังคมศาสตร์



ตารางที่ 11 แสดงจำนวนหลักสูตรที่เปิดสอนในปีการศึกษา 2562 – 2564

หลักสูตร	ระดับการศึกษา								
	ปริญญาตรี			ปริญญาโท			ปริญญาเอก		
	2562	2563	2565	2562	2563	2565	2562	2563	2565
คุุศาสตร์บัณฑิต (ค.บ.)	2	2	2	0	0	0	0	0	0
ศิลปศาสตรบัณฑิต (ศศ.บ.)	6	6	6	0	0	0	0	0	0
นิติศาสตรบัณฑิต (น.บ.)	1	1	1	0	0	0	0	0	0
รัฐศาสตรบัณฑิต (ร.บ.)	1	1	1	0	0	0	0	0	0
ศิลปบัณฑิต (ศล.บ.)	1	1	1	0	0	0	0	0	0
รัฐประศาสนศาสตรบัณฑิต (ร.ป.บ.)	1	1	1	0	0	0	0	0	0
รัฐประศาสนศาสตรมหาบัณฑิต (ร.ป.ม.)	0	0	0	0	0	0	0	0	0
ศิลปศาสตรมหาบัณฑิต (ศศ.ม.)	0	0	0	0	1	1	0	0	0
ปรัชญาดุษฎีบัณฑิต (ปร.ด.)	0	0	0	0	0	0	1	1	1
<b>รวม</b>	<b>12</b>	<b>12</b>	<b>12</b>	<b>0</b>	<b>1</b>	<b>1</b>	<b>1</b>	<b>1</b>	<b>1</b>

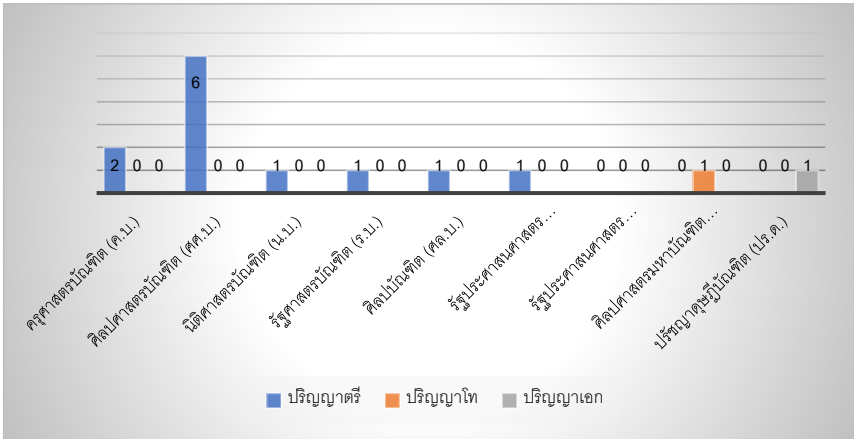
หน่วย : หลักสูตร



แผนภูมิที่ 23 เปรียบเทียบหลักสูตรปีการศึกษา 2562 จำแนกตามระดับการศึกษา

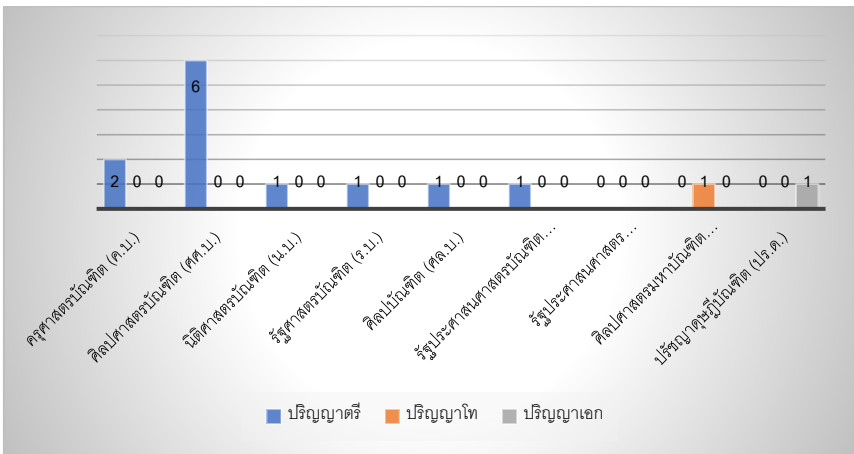


หน่วย : หลักสูตร



แผนภูมิที่ 24 เปรียบเทียบหลักสูตรปีการศึกษา 2563 จำแนกตามระดับการศึกษา

หน่วย : หลักสูตร



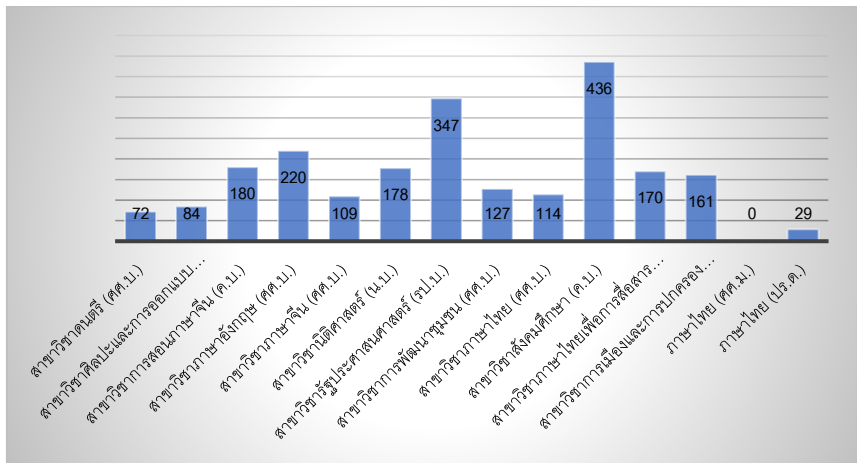
แผนภูมิที่ 25 เปรียบเทียบหลักสูตรปีการศึกษา 2564 จำแนกตามระดับการศึกษา



ตารางที่ 12 แสดงจำนวนนักศึกษาทั้งหมดทุกระดับการศึกษา ปีการศึกษา 2562 – 2564  
จำแนกตามสาขาวิชาแบบสะสม

สาขาวิชา	ปีการศึกษา			รวม
	2562	2563	2564	
สาขาวิชาดนตรี (ศ.บ.)	72	85	70	227
สาขาวิชาศิลปะและการออกแบบ (ศ.บ.)	84	105	86	275
สาขาวิชาการสอนภาษาจีน (ศ.บ.)	180	171	171	522
สาขาวิชาภาษาอังกฤษ (ศ.บ.)	220	263	204	687
สาขาวิชาภาษาจีน (ศ.บ.)	109	141	104	354
สาขาวิชานิติศาสตร์ (น.บ.)	178	174	257	609
สาขาวิชารัฐประศาสนศาสตร์ (ร.บ.)	347	416	385	1148
สาขาวิชาการพัฒนาชุมชน (ศ.บ.)	127	119	87	333
สาขาวิชาภาษาไทย (ศ.บ.)	114	123	78	315
สาขาวิชาสังคมศึกษา (ศ.บ.)	436	433	433	1302
สาขาวิชาภาษาไทยเพื่อการสื่อสารสำหรับชาวต่างประเทศ (ศ.บ.)	170	149	103	422
สาขาวิชาการเมืองและการปกครอง (ร.บ.)	161	155	128	444
สาขาวิชาภาษาไทย (ศ.ม.)	0	1	1	2
สาขาวิชาภาษาไทย (ปร.ด.)	29	29	29	87
<b>รวม</b>	<b>2,227</b>	<b>2,364</b>	<b>2,106</b>	<b>6,697</b>

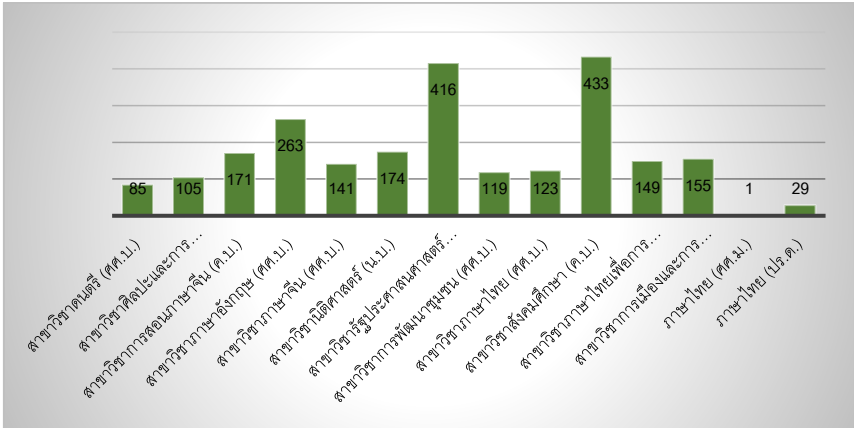
หน่วย : คน



แผนภูมิที่ 26 เปรียบเทียบจำนวนนักศึกษาทั้งหมดทุกระดับการศึกษา ปีการศึกษา 2562  
จำแนกตามสาขาวิชาแบบสะสม

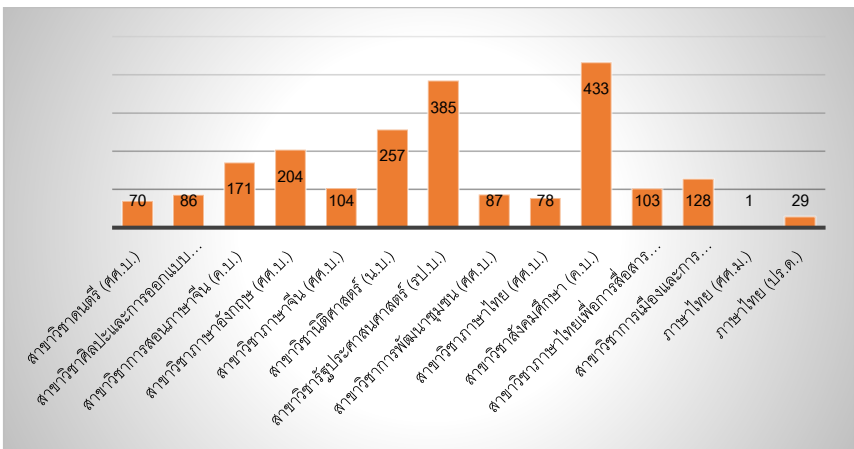


หน่วย : คน



แผนภูมิที่ 27 เปรียบเทียบจำนวนนักศึกษาทั้งหมดทุกระดับการศึกษา ปีการศึกษา 2563  
จำแนกตามสาขาวิชาแบบสะสม

หน่วย : คน



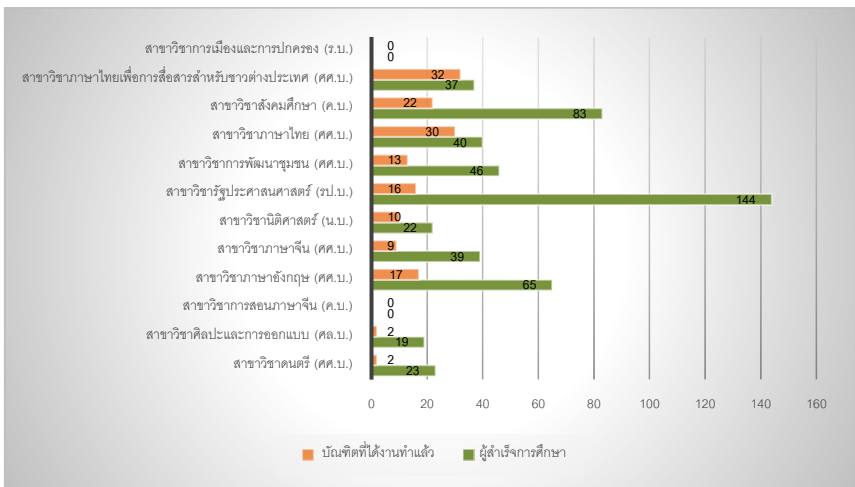
แผนภูมิที่ 28 เปรียบเทียบจำนวนนักศึกษาทั้งหมดทุกระดับการศึกษา ปีการศึกษา 2564  
จำแนกตามสาขาวิชาแบบสะสม



ตารางที่ 13 แสดงการดำเนินงานทำของบัณฑิตระดับปริญญาตรีผู้สำเร็จการศึกษาเวลา 1 ปี  
ปีการศึกษา 2561 จำแนกตามสาขาวิชา

สาขาวิชา	จำนวนผู้สำเร็จการศึกษา	จำนวนผู้ตอบแบบสอบถาม	บัณฑิตที่ได้นำนำแล้ว	บัณฑิตที่ยังไม่ได้นำนำและไม่ได้ศึกษาต่อ	บัณฑิตที่กำลังศึกษาต่อ
สาขาวิชาดนตรี (ศ.บ.)	23	5	2	0	0
สาขาวิชาศิลปะและการออกแบบ (ศ.บ.)	19	6	2	3	0
สาขาวิชาการสอนภาษาจีน (ศ.บ.)	0	0	0	0	0
สาขาวิชาภาษาอังกฤษ (ศ.บ.)	65	19	17	1	0
สาขาวิชาภาษาจีน (ศ.บ.)	39	11	9	1	0
สาขาวิชานิติศาสตร์ (น.บ.)	22	16	10	4	1
สาขาวิชารัฐประศาสนศาสตร์ (ร.ป.บ.)	144	24	16	6	0
สาขาวิชาการพัฒนาชุมชน (ศ.บ.)	46	23	13	9	0
สาขาวิชาภาษาไทย (ศ.บ.)	40	33	30	1	0
สาขาวิชาสังคมศึกษา (ค.บ.)	83	25	22	2	1
สาขาวิชาภาษาไทยเพื่อการสื่อสารสำหรับชาวต่างประเทศ (ศ.บ.)	37	34	32	0	0
สาขาวิชาการเมืองและการปกครอง (ว.บ.)	0	0	0	0	0
<b>รวมทั้งสิ้น</b>	<b>518</b>	<b>196</b>	<b>153</b>	<b>27</b>	<b>2</b>

หน่วย : ร้อยละ



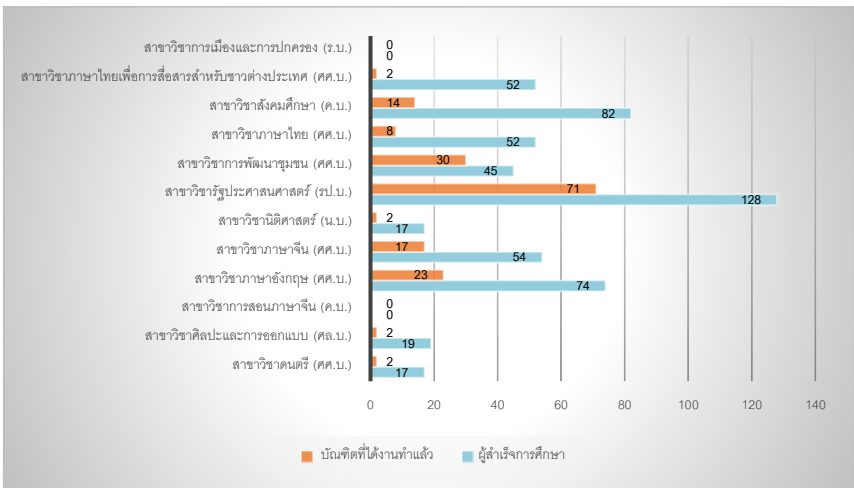
แผนภูมิที่ 29 เปรียบเทียบสัดส่วนผู้สำเร็จการศึกษากับบัณฑิตที่ได้นำนำหลังสำเร็จการศึกษาเป็นระยะเวลา 1 ปี ปีการศึกษา 2561 จำแนกตามสาขาวิชา



ตารางที่ 14 แสดงการดำเนินงานทำของบัณฑิตระดับปริญญาตรีผู้สำเร็จการศึกษาเวลา 1 ปี  
ปีการศึกษา 2562 จำแนกตามสาขาวิชา

สาขาวิชา	จำนวนผู้สำเร็จการศึกษา	จำนวนผู้ตอบแบบสอบถาม	บัณฑิตที่ได้นำงานทำแล้ว	บัณฑิตที่ยังไม่ได้ทำงานทำและไม่ได้ศึกษาต่อ	บัณฑิตที่กำลังศึกษาต่อ
สาขาวิชาดนตรี (ศ.บ.)	17	15	2	3	0
สาขาวิชาศิลปะและการออกแบบ (ศ.บ.)	19	4	2	2	0
สาขาวิชาภาษาจีน (ค.บ.)	0	0	0	0	0
สาขาวิชาภาษาอังกฤษ (ศ.บ.)	74	27	23	4	0
สาขาวิชาภาษาจีน (ศ.บ.)	54	22	17	5	0
สาขาวิชานิติศาสตร์ (น.บ.)	17	3	2	1	0
สาขาวิชารัฐประศาสนศาสตร์ (ร.บ.)	128	95	71	24	0
สาขาวิชาการพัฒนาชุมชน (ศ.บ.)	45	44	30	14	0
สาขาวิชาภาษาไทย (ศ.บ.)	52	12	8	3	1
สาขาวิชาสังคมศึกษา (ค.บ.)	82	17	14	2	1
สาขาวิชาภาษาไทยเพื่อการสื่อสารสำหรับชาวต่างประเทศ (ศ.บ.)	52	3	2	0	1
สาขาวิชาการเมืองและการปกครอง (ว.บ.)	0	0	0	0	0
<b>รวมทั้งสิ้น</b>	<b>540</b>	<b>242</b>	<b>171</b>	<b>58</b>	<b>3</b>

หน่วย : ร้อยละ



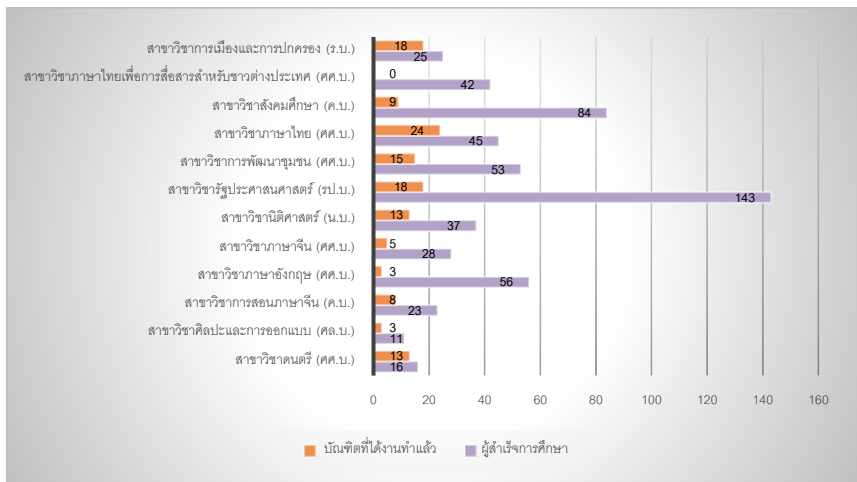
แผนภูมิที่ 30 เปรียบเทียบสัดส่วนผู้สำเร็จการศึกษากับบัณฑิตที่ได้นำงานทำหลังสำเร็จการศึกษาเป็นระยะเวลา 1 ปี ปีการศึกษา 2562 จำแนกตามสาขาวิชา



ตารางที่ 15 แสดงการดำเนินงานของบัณฑิตระดับปริญญาตรีผู้สำเร็จการศึกษาเวลา 1 ปี  
ปีการศึกษา 2563 จำแนกตามสาขาวิชา

สาขาวิชา	จำนวนผู้สำเร็จการศึกษา	จำนวนผู้ตอบแบบสอบถาม	บัณฑิตที่ดำเนินงานท่าแล้ว	บัณฑิตที่ยังไม่ได้งานทำและไม่ได้ศึกษาต่อ	บัณฑิตที่กำลังศึกษาต่อ
สาขาวิชาดนตรี (ศ.บ.)	16	15	13	2	0
สาขาวิชาศิลปะและการออกแบบ (ศ.บ.)	11	4	3	1	0
สาขาวิชาการสอนภาษาจีน (ศ.บ.)	23	10	8	2	0
สาขาวิชาภาษาอังกฤษ (ศ.บ.)	56	3	3	0	0
สาขาวิชาภาษาจีน (ศ.บ.)	28	11	5	6	0
สาขาวิชานิติศาสตร์ (น.บ.)	37	19	13	2	4
สาขาวิชารัฐประศาสนศาสตร์ (ร.ป.บ.)	143	37	18	18	1
สาขาวิชาการพัฒนาชุมชน (ศ.บ.)	53	17	15	2	0
สาขาวิชาภาษาไทย (ศ.บ.)	45	29	24	5	0
สาขาวิชาสังคมศึกษา (ค.บ.)	84	9	9	0	0
สาขาวิชาภาษาไทยเพื่อการสื่อสารสำหรับชาวต่างประเทศ (ศ.บ.)	42	1	0	0	0
สาขาวิชาการเมืองและการปกครอง (ว.บ.)	25	21	18	3	0
<b>รวมทั้งสิ้น</b>	<b>563</b>	<b>176</b>	<b>129</b>	<b>41</b>	<b>5</b>

หน่วย : ร้อยละ



แผนภูมิที่ 31 เปรียบเทียบสัดส่วนผู้สำเร็จการศึกษากับบัณฑิตที่ดำเนินงานท่าแล้วสำเร็จการศึกษาเป็นระยะเวลา 1 ปี ปีการศึกษา 2563 จำแนกตามสาขาวิชา





# ภารกิจด้านการวิจัย

คณะมนุษยศาสตร์และสังคมศาสตร์

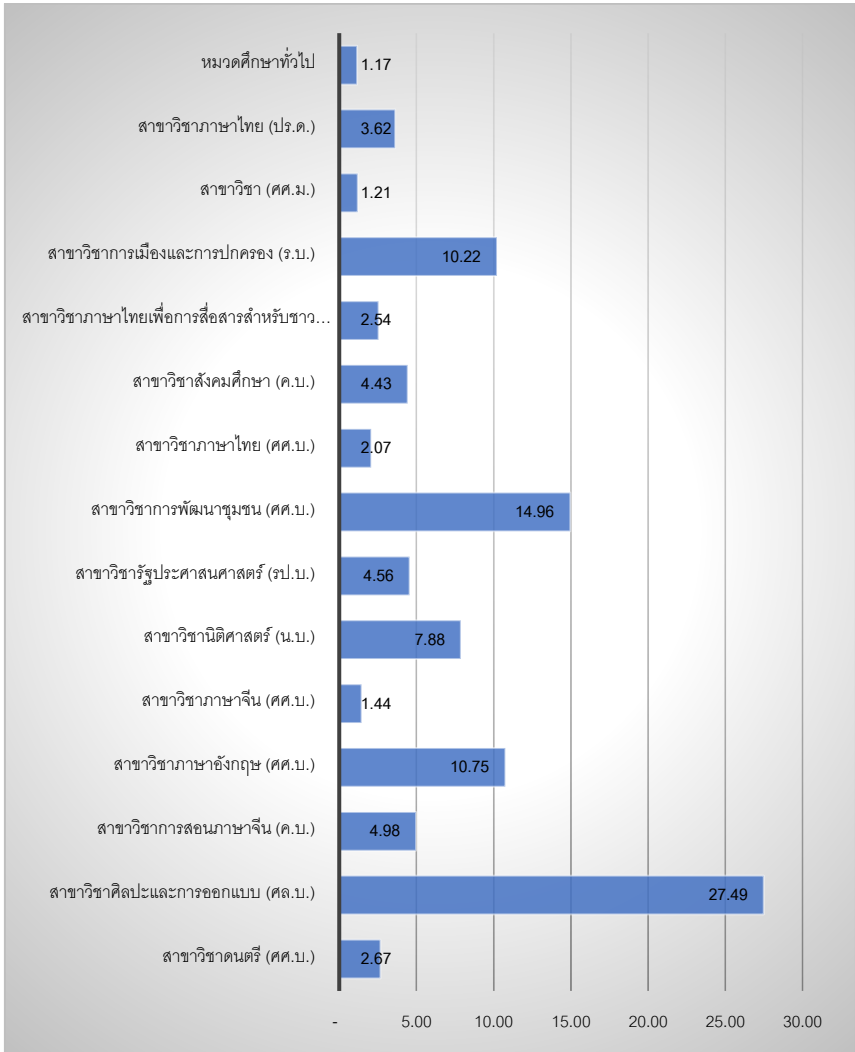


ตารางที่ 16 แสดงจำนวนงบประมาณสนับสนุนงานวิจัยและงานสร้างสรรค์ ปีงบประมาณ พ.ศ. 2562 - 2564 จำแนกตามสาขาวิชา

สาขาวิชา	แหล่งทุน						รวมทั้งสิ้น (บาท)
	ทุนภายใน			ทุนภายนอก			
	2562	2563	2564	2562	2563	2564	
สาขาวิชาดนตรี (ศ.บ.)	10,000.00	57,000.00	0.00	10,000.00	0.00	255,000.00	332,000.00
สาขาวิชาศิลปะและการออกแบบ (ศ.ล.บ.)	1,091,165.00	752,000.00	7,000.00	5,000.00	0.00	1,562,000.00	3,417,165.00
สาขาวิชาการสอนภาษาจีน (ค.บ.)	0.00	306,666.67	0.00	72,000.00	0.00	240,360.00	619,026.67
สาขาวิชาภาษาอังกฤษ (ศ.บ.)	319,170.00	607,500.00	0.00	409,766.68	0.00	0.00	1,336,436.68
สาขาวิชาภาษาจีน (ศ.บ.)	47,950.00	131,000.00	0.00	0.00	0.00	0.00	178,950.00
สาขาวิชานิติศาสตร์ (บ.บ.)	47,950.00	47,500.00	3,500.00	42,000.00	0.00	838,350.00	979,300.00
สาขาวิชารัฐประศาสนศาสตร์ (ร.ป.บ.)	20,000.00	88,500.00	0.00	62,000.00	0.00	396,310.00	566,810.00
สาขาวิชาการพัฒนารัฐมณฑล (ศ.บ.)	57,620.00	32,000.00	3,500.00	19,000.00	603,076.67	1,144,400.00	1,859,596.67
สาขาวิชาภาษาไทย (ศ.บ.)	0.00	0.00	0.00	0.00	50,000.01	207,350.00	257,350.01
สาขาวิชาสังคมศึกษา (ค.บ.)	17,500.00	122,500.00	0.00	17,500.00	0.00	393,000.00	550,500.00
สาขาวิชาภาษาไทยเพื่อการสื่อสารสำหรับชาวต่างประเทศ (ศ.บ.)	27,500.00	170,900.00	0.00	27,500.00	0.00	90,360.00	316,260.00
สาขาวิชาการเมืองและการปกครอง (ร.บ.)	0.00	44,500.00	7,000.00	48,000.00	420,000.00	750,320.00	1,269,820.00
สาขาวิชาภาษาไทย (ศ.ม.)	75,000.00	0.00	0.00	75,000.00	0.00	0.00	150,000.00
สาขาวิชาภาษาไทย (ปร.ด.)	15,000.00	35,500.00	0.00	15,000.00	0.00	385,000.00	450,500.00
หมวดศึกษาทั่วไป	0.00	40,000.00	0.00	0.00	0.00	105,000.00	145,000.00
<b>รวมทั้งสิ้น (บาท)</b>	<b>1,728,855.00</b>	<b>2,435,566.67</b>	<b>21,000.00</b>	<b>802,766.68</b>	<b>1,073,076.68</b>	<b>6,367,450.00</b>	<b>12,428,715.03</b>



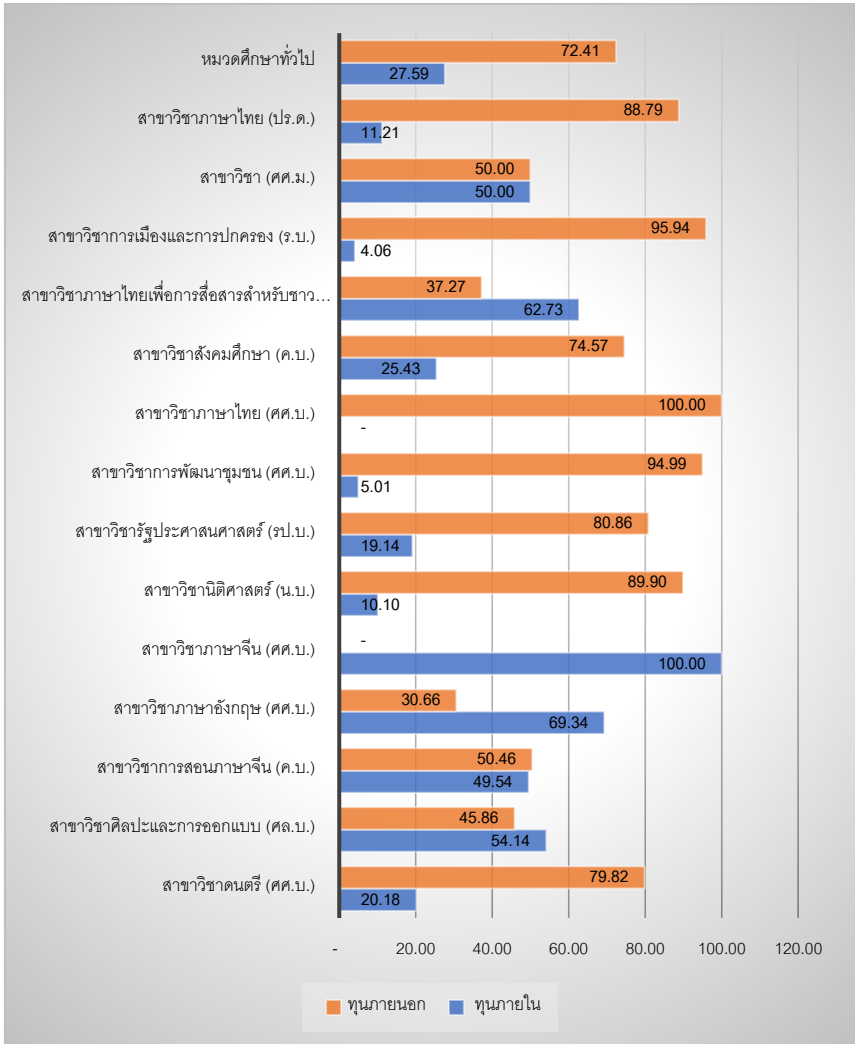
หน่วย : ร้อยละ



แผนภูมิที่ 32 เปรียบเทียบงบประมาณวิจัยทั้งสิ้น ปีงบประมาณ พ.ศ. 2562 – 2564  
จำแนกตามสาขาวิชา



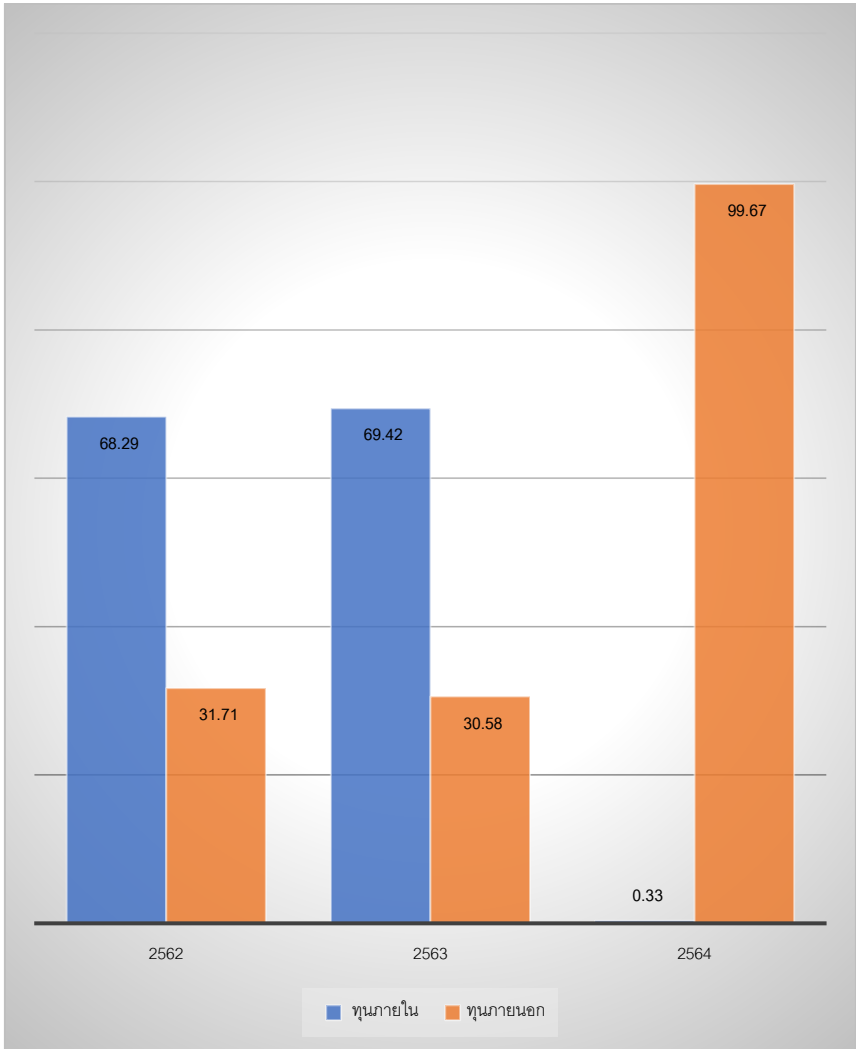
หน่วย : ร้อยละ



แผนภูมิที่ 33 เปรียบเทียบงบประมาณวิจัยทุนภายในและทุนภายนอก ปีงบประมาณ พ.ศ. 2562 – 2564 จำแนกตามสาขาวิชา



หน่วย : ร้อยละ



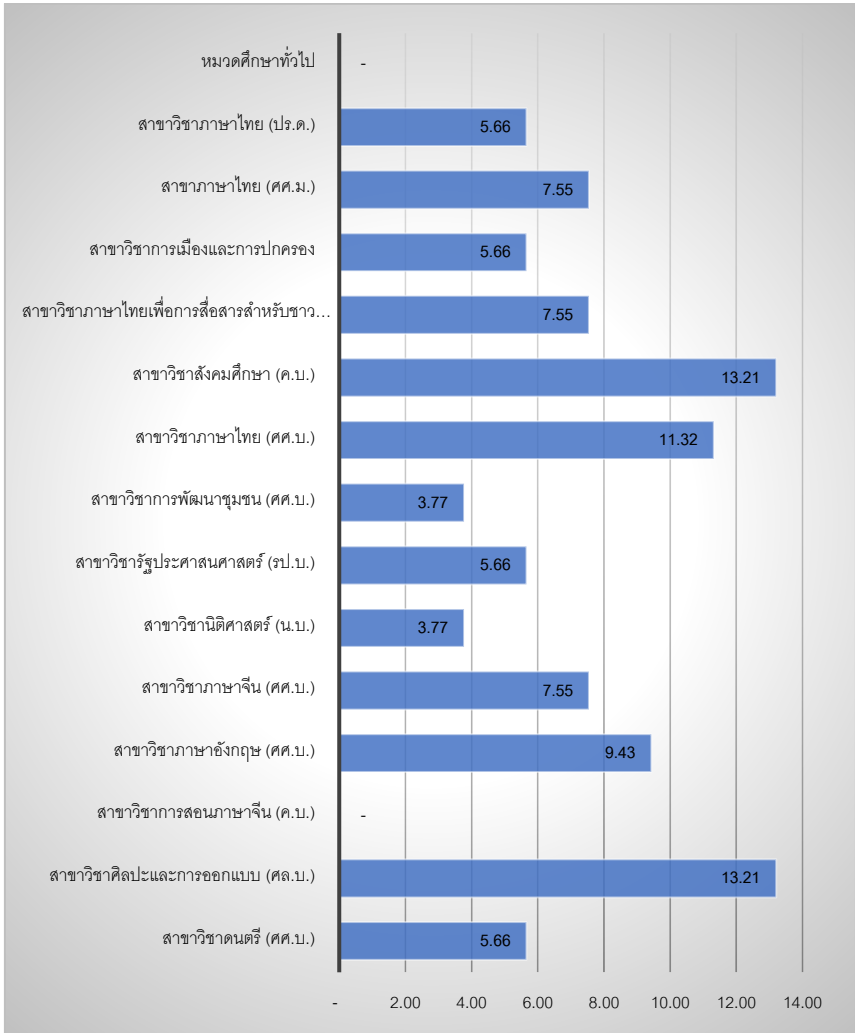
แผนภูมิที่ 34 เปรียบเทียบงบประมาณวิจัยแหล่งทุนภายในและทุนภายนอก  
จำแนกตามปีงบประมาณ

**ตารางที่ 17 แสดงจำนวนผลงานวิชาการและงานสร้างสรรค์เผยแพร่ พ.ศ. 2562 - 2564 จำแนกตามสาขาวิชา**

สาขาวิชา	ระดับของการเผยแพร่						รวมทั้งสิ้น (ผลงาน)
	ระดับชาติ			ระดับนานาชาติ			
	2562	2563	2564	2562	2563	2564	
สาขาวิชาดนตรี (ศ.บ.)	2	2	3	1	0	0	8
สาขาวิชาศิลปะและการออกแบบ (ศ.บ.)	10	6	3	1	0	4	24
สาขาวิชาการสอนภาษาจีน (ค.บ.)	1	3	0	1	0	0	5
สาขาวิชาภาษาอังกฤษ (ศ.บ.)	5	3	1	0	0	4	13
สาขาวิชาภาษาจีน (ศ.บ.)	0	1	4	2	0	0	7
สาขาวิชานิติศาสตร์ (น.บ.)	1	1	2	1	0	0	5
สาขาวิชารัฐประศาสนศาสตร์ (ร.บ.)	1	4	2	3	1	1	12
สาขาวิชาการพัฒนารัฐมณฑล (ศ.บ.)	3	2	2	0	0	0	7
สาขาวิชาภาษาไทย (ศ.บ.)	12	6	5	1	0	1	25
สาขาวิชาสังคมศึกษา (ค.บ.)	5	3	7	4	0	0	19
สาขาวิชาภาษาไทยเพื่อการสื่อสารสำหรับชาวต่างประเทศ (ศ.บ.)	6	1	4	0	0	0	11
สาขาวิชาการเมืองและการปกครอง	5	0	3	1	0	0	9
สาขาภาษาไทย (ศ.ม.)	0	0	4	0	0	0	4
สาขาวิชาภาษาไทย (ปร.ด.)	8	7	3	3	4	1	26
หมวดศึกษาทั่วไป	0	0	0	0	0	0	0
<b>รวมทั้งสิ้น (ผลงาน)</b>	<b>59</b>	<b>39</b>	<b>43</b>	<b>18</b>	<b>5</b>	<b>11</b>	<b>175</b>



หน่วย : ร้อยละ

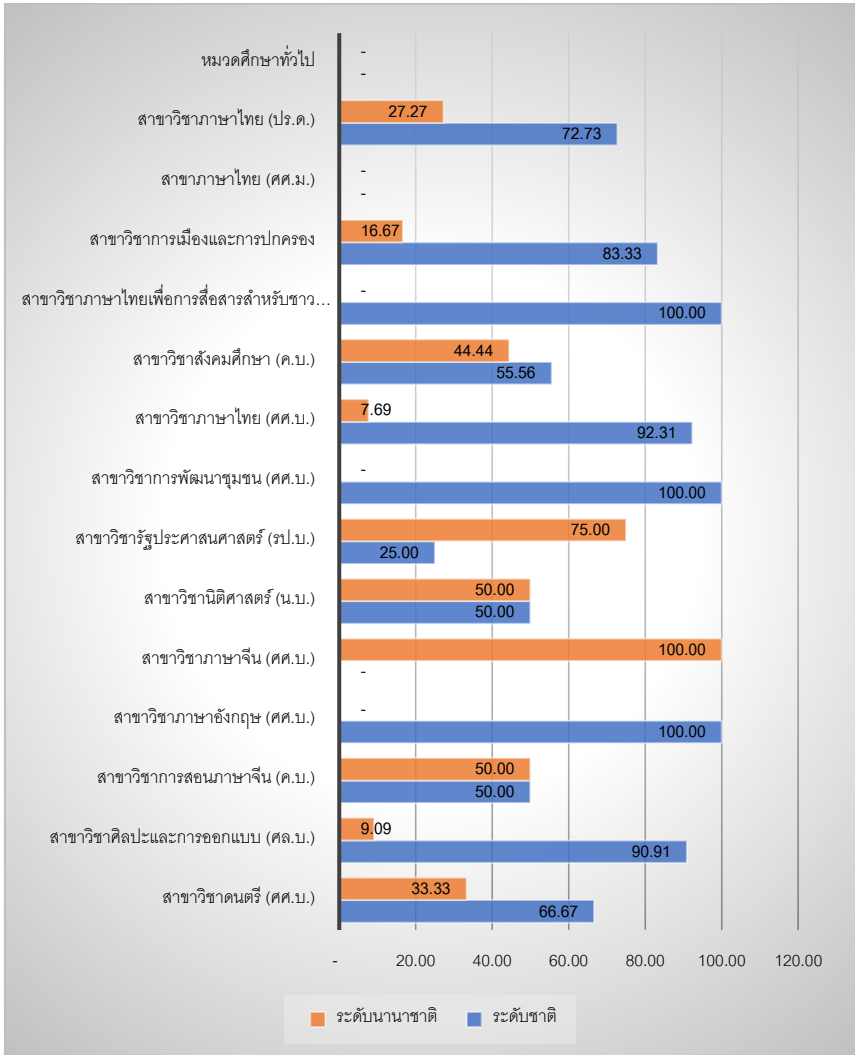


แผนภูมิที่ 35 เปรียบเทียบผลงานวิชาการและงานสร้างสรรค์เผยแพร่ทั้งสิ้น

พ.ศ. 2562 – 2564 จำแนกตามสาขาวิชา



หน่วย : ร้อยละ

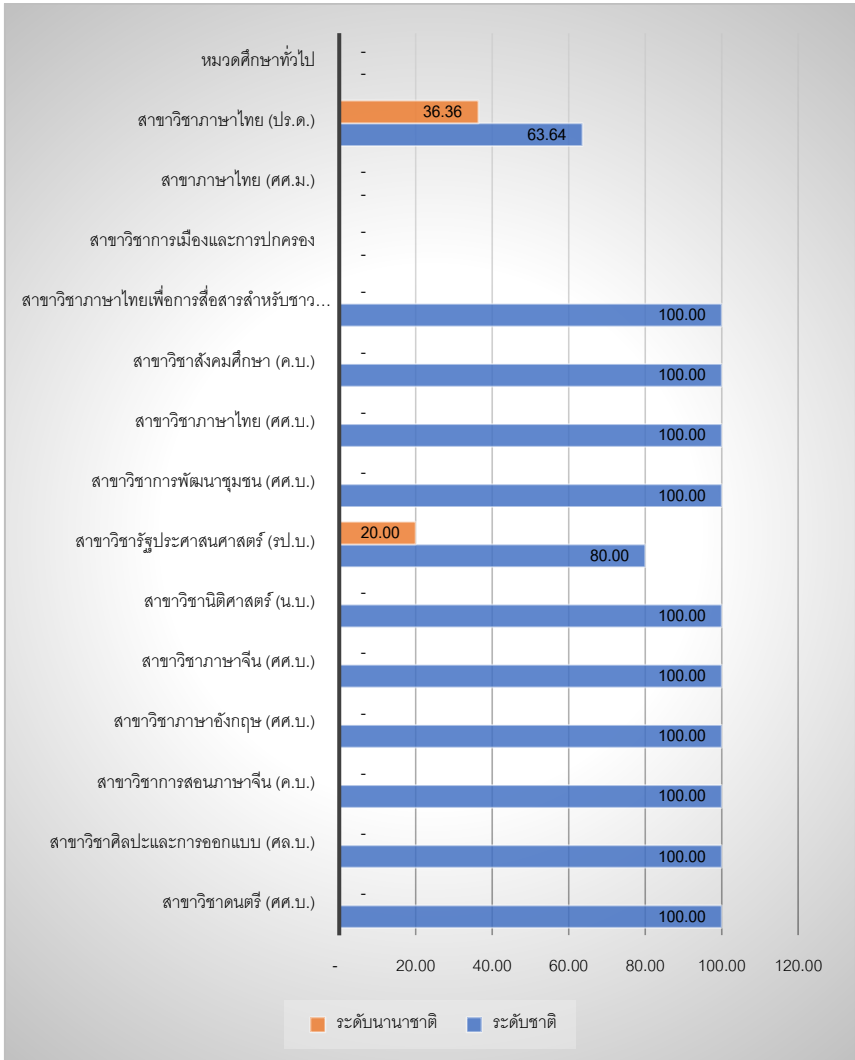


แผนภูมิที่ 36 เปรียบเทียบผลงานวิชาการและงานสร้างสรรค์เผยแพร่ระดับนานาชาติ  
กับระดับชาติ พ.ศ. 2562 จำแนกตามสาขาวิชา





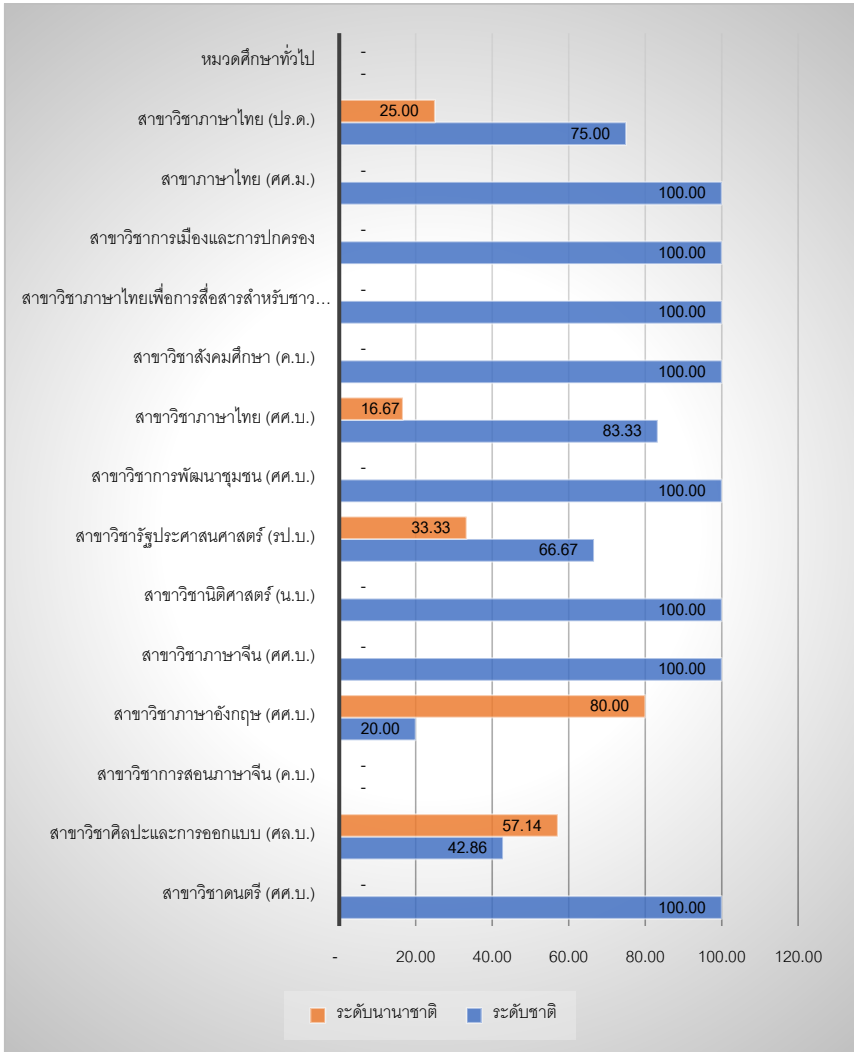
หน่วย : ร้อยละ



แผนภูมิที่ 37 เปรียบเทียบผลงานวิชาการและงานสร้างสรรค์เผยแพร่ระดับนานาชาติ  
กับระดับชาติ พ.ศ. 2563 จำแนกตามสาขาวิชา



หน่วย : ร้อยละ



แผนภูมิที่ 38 เปรียบเทียบผลงานวิชาการและงานสร้างสรรค์เผยแพร่ระดับนานาชาติ  
กับระดับชาติ พ.ศ. 2564 จำแนกตามสาขาวิชา



# ภารกิจด้านการให้บริการวิชาการ

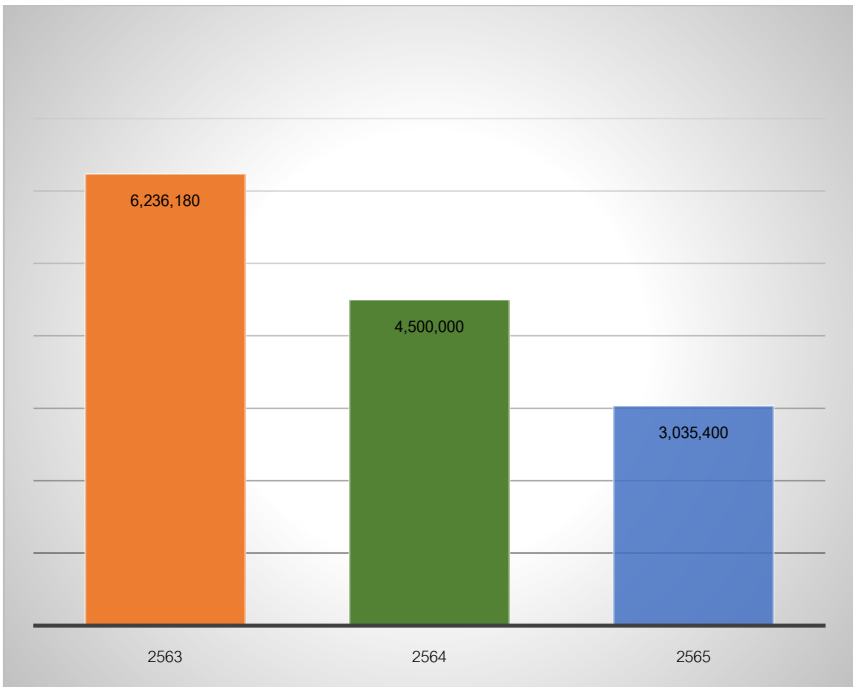
*คณะมนุษยศาสตร์และสังคมศาสตร์*



ตารางที่ 18 แสดงจำนวนงบประมาณและจำนวนโครงการบริการวิชาการ  
ปีงบประมาณ พ.ศ. 2563 – 2565

ปีงบประมาณ	ประเภทงบประมาณ		รวมงบประมาณ (บาท)	จำนวนโครงการ
	งบประมาณแผ่นดิน	งบประมาณรายได้		
2565	3,035,400	0	3,035,400	12
2564	4,500,000	0	4,500,000	4
2563	6,236,180	57,000	6,293,180	11
รวม	13,771,580	57,000	13,828,580	27

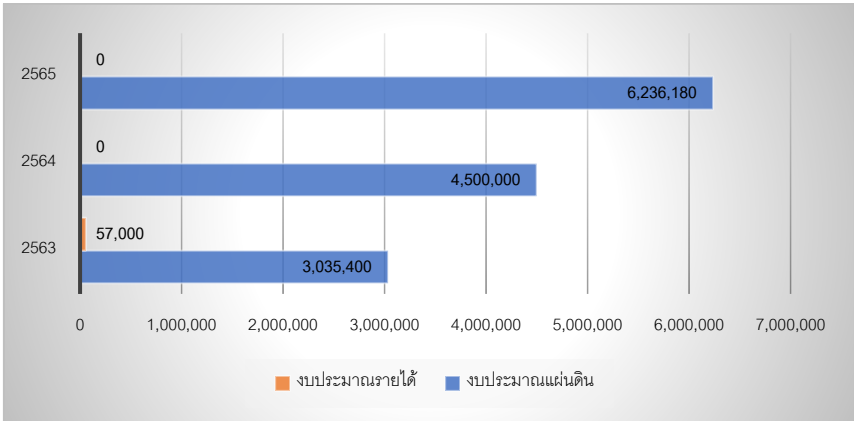
หน่วย : บาท



แผนภูมิที่ 39 เปรียบเทียบจำนวนงบประมาณรวมโครงการบริการวิชาการ ปีงบประมาณ  
พ.ศ. 2563 – 2565

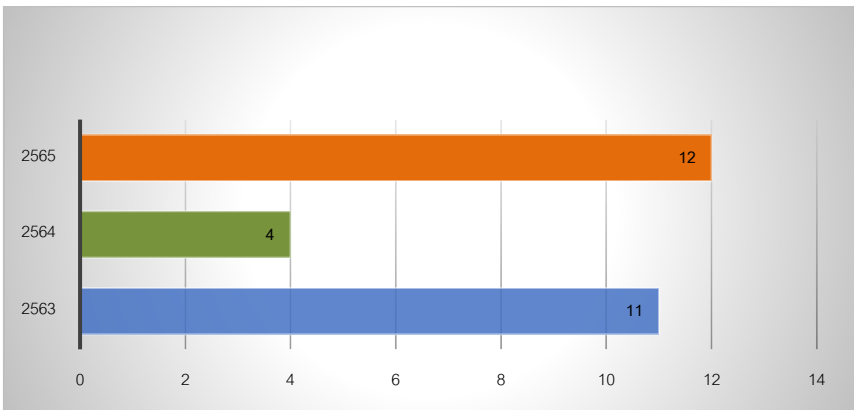


หน่วย : บาท



แผนภูมิที่ 40 เปรียบเทียบจำนวนงบประมาณแผ่นดินและงบประมาณรายได้  
โครงการบริการวิชาการ ปีงบประมาณ พ.ศ. 2563 – 2565

หน่วย : โครงการ



แผนภูมิที่ 41 เปรียบเทียบจำนวนโครงการบริการวิชาการ ปีงบประมาณ  
พ.ศ. 2563 – 2565



# ภารกิจด้านการทำนุบำรุงศิลปะ และวัฒนธรรม

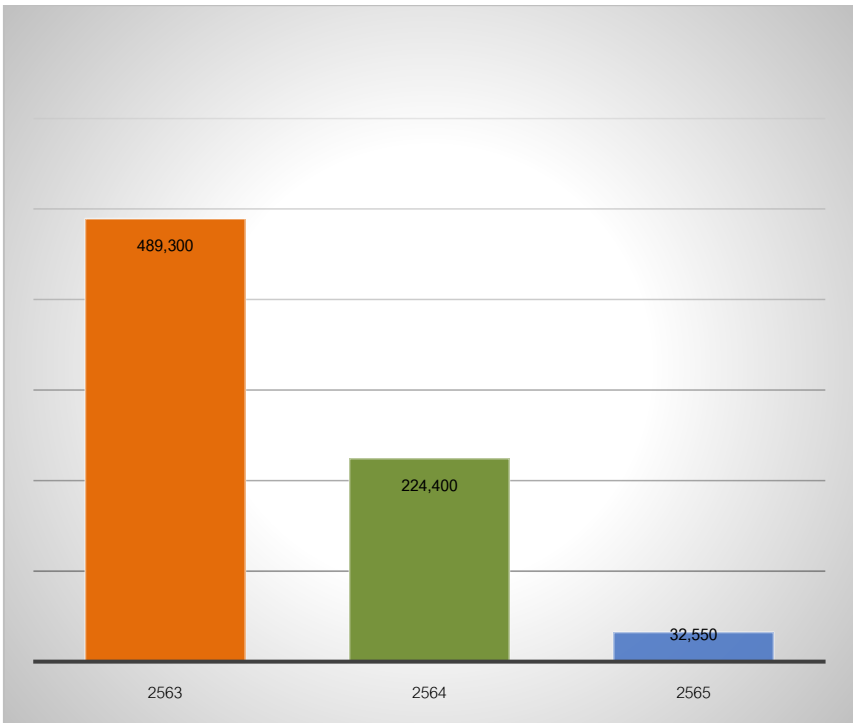
*คณะมนุษยศาสตร์และสังคมศาสตร์*



ตารางที่ 19 แสดงจำนวนงบประมาณและจำนวนโครงการทำนุบำรุงศิลปวัฒนธรรม  
ปีงบประมาณ พ.ศ. 2563 – 2565

ปีงบประมาณ	ประเภทงบประมาณ		รวมงบประมาณ (บาท)	จำนวน โครงการ
	งบประมาณแผ่นดิน	งบประมาณรายได้		
2565	32,550	0	32,550	3
2564	224,400	0	224,400	7
2563	474,300	15,000	489,300	11
รวม	731,250	15,000	746,250	21

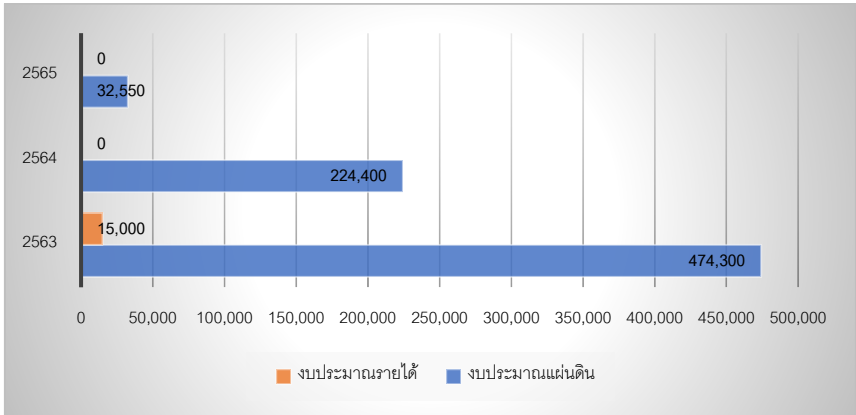
หน่วย : บาท



แผนภูมิที่ 42 เปรียบเทียบจำนวนงบประมาณรวมโครงการทำนุบำรุงศิลปวัฒนธรรม  
ปีงบประมาณ พ.ศ. 2563 – 2565

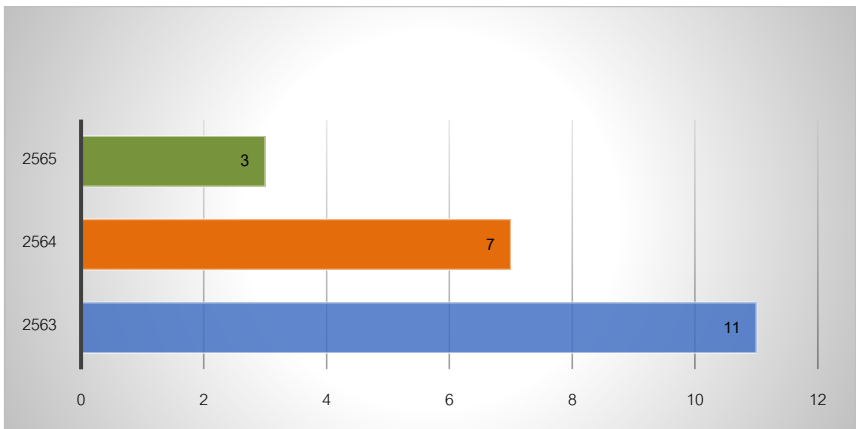


หน่วย : บาท



แผนภูมิที่ 43 เปรียบเทียบจำนวนงบประมาณแผ่นดินและงบประมาณรายได้  
โครงการทำนุบำรุงศิลปวัฒนธรรม ปีงบประมาณ พ.ศ. 2563 – 2565

หน่วย : โครงการ



แผนภูมิที่ 44 เปรียบเทียบจำนวนโครงการทำนุบำรุงศิลปวัฒนธรรม ปีงบประมาณ  
พ.ศ. 2563 – 2565





# ภารกิจด้านการบริหารจัดการ

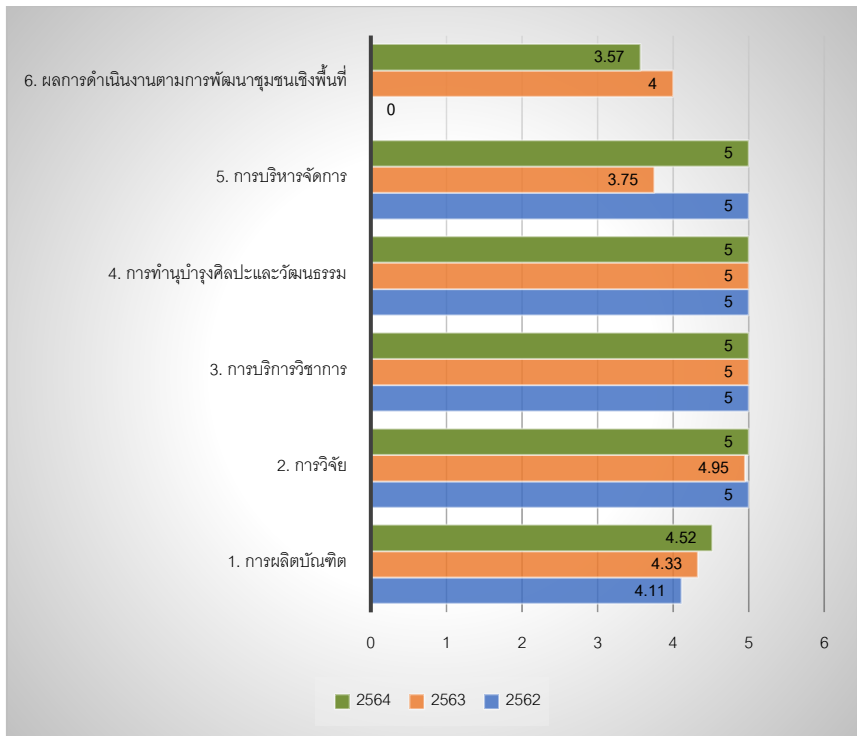
คณะมนุษยศาสตร์และสังคมศาสตร์



ตารางที่ 20 แสดงผลการประเมินคุณภาพการศึกษาภายในปีการศึกษา พ.ศ. 2562 – 2564

องค์ประกอบคุณภาพ	คะแนนเฉลี่ยการประเมินแต่ละปีการศึกษา		
	2562	2563	2564
1. การผลิตบัณฑิต	4.11	4.33	4.52
2. การวิจัย	5.00	4.95	5.00
3. การบริการวิชาการ	5.00	5.00	5.00
4. การทำนุบำรุงศิลปะและวัฒนธรรม	5.00	5.00	5.00
5. การบริหารจัดการ	5.00	3.75	5.00
6. ผลการดำเนินงานตามการพัฒนาชุมชนเชิงพื้นที่	0.00	4.00	3.57
เฉลี่ยรวม	4.59	4.35	4.47

หน่วย : คะแนน



แผนภูมิที่ 45 เปรียบเทียบคะแนนเฉลี่ยตามองค์ประกอบคุณภาพปีการศึกษา 2562 – 2564