



แผนบริการทางวิชาการแก่สังคม
ประจำปีงบประมาณ 2566

(ตุลาคม 2565 – กันยายน 2566)

คณะมนุษยศาสตร์และสังคมศาสตร์
มหาวิทยาลัยราชภัฏลำปาง

คำนำ

คณะมนุษยศาสตร์และสังคมศาสตร์ มหาวิทยาลัยราชภัฏลำปาง มีภารกิจหลักประการหนึ่งคือ ให้บริการวิชาการด้านมนุษยศาสตร์และสังคมศาสตร์ เพื่อพัฒนาชุมชนเชิงพื้นที่ (Area Based Development) โดยการถ่ายทอดความรู้ เทคโนโลยี และนวัตกรรม ตามความต้องการให้แก่ชุมชนท้องถิ่นและสังคม ซึ่งถือเป็นองค์ประกอบหนึ่งในการร่วมพัฒนาชุมชนท้องถิ่นให้มีศักยภาพในการจัดการตนเองได้อย่างยั่งยืน เป็นแหล่งบริการทางวิชาการทางด้านมนุษยศาสตร์และสังคมศาสตร์แก่ท้องถิ่น และเชื่อมโยงกับภูมิปัญญาท้องถิ่น ดังนั้น เพื่อให้การดำเนินงานด้านการบริการวิชาการแก่สังคมของคณะฯ มีประสิทธิภาพและประสิทธิผล สอดคล้อง และตรงกับความต้องการของชุมชนท้องถิ่นอย่างแท้จริง จึงได้จัดทำแผนบริการวิชาการประจำปีงบประมาณ พ.ศ. 2566 ฉบับนี้ขึ้น เพื่อเป็นแนวทางในการปฏิบัติงานด้านบริการวิชาการแก่สังคม ใช้เป็นกรอบในการติดตาม ประเมินผล สามารถนำผลการประเมินที่ได้ไปใช้ในการวางแผนพัฒนาระบบบริการวิชาการแก่สังคมของคณะฯ ให้มีประสิทธิภาพมากยิ่งขึ้นในปีต่อไป

คณะกรรมการบริหารงานบริการวิชาการแก่สังคม

คณะมนุษยศาสตร์และสังคมศาสตร์

สารบัญ

	หน้า
ส่วนที่ 1 บทนำ	1
ประวัติความเป็นมา	1
ปรัชญา วิสัยทัศน์ ภารกิจหลัก ยุทธศาสตร์	2
โครงสร้างองค์กร	3
โครงสร้างการบริหาร	3
ส่วนที่ 2 การบริการวิชาการแก่สังคม	5
ความหมายของการให้บริการวิชาการแก่สังคม	5
ความเชื่อมโยงระหว่างแผนปฏิบัติราชการของมหาวิทยาลัย กับยุทธศาสตร์คณะมนุษยศาสตร์และสังคมศาสตร์	6
วัตถุประสงค์ของแผนบริการทางวิชาการแก่สังคม	7
ระบบกลไกการให้บริการทางวิชาการแก่สังคม	8
ประเภทและลักษณะการให้บริการทางวิชาการแก่สังคม	8
แนวปฏิบัติในการให้บริการทางวิชาการแก่สังคม	9
ชุมชนหรือองค์กรเป้าหมายการให้บริการทางวิชาการแก่สังคม	10
การดำเนินโครงการ การประเมิน การรายงานผล	10
ส่วนที่ 3 แผนงาน/โครงการบริการวิชาการแก่สังคม ปีการศึกษา 2566	13
กรอบแผนบริการทางวิชาการแก่สังคม	13
แผนงาน/โครงการบริการทางวิชาการแก่สังคม	14

ส่วนที่ 1

บทนำ

1.1 ประวัติความเป็นมา

คณะมนุษยศาสตร์และสังคมศาสตร์ เกิดขึ้นครั้งแรกตามพระราชบัญญัติวิทยาลัยครู พ.ศ. 2518 มีภาควิชาสังกัดอยู่ 11 ภาควิชา ได้แก่ ภาควิชาภาษาไทย ภาควิชาภาษาต่างประเทศ ภาควิชาบรรณารักษศาสตร์ ภาควิชาศิลปะ ภาควิชาดนตรี ภาควิชานาฏศิลป์ ภาควิชาปรัชญา และศาสนา ภาควิชาสังคมศึกษาวิทยา ภาควิชาประวัติศาสตร์ ภาควิชานิติศาสตร์ ภาควิชารัฐศาสตร์ และนิติศาสตร์ เปิดสอนนักศึกษาระดับ ป.กศ. สูง ทั้งภาคปกติ และภาคต่อเนื่อง (ภาคค่ำ)

คณะมนุษยศาสตร์และสังคมศาสตร์เปิดสอนระดับปริญญาตรีเป็นครั้งแรกในปีการศึกษา 2522 คือ วิชาเอกสังคมศึกษาและจากแผนการพัฒนาเศรษฐกิจและสังคมแห่งชาติ ระยะที่ 4 (พ.ศ. 2520 - 2524) มีผลให้สภาการฝึกหัดครูอนุมัติให้วิทยาลัยครูลำปางดำเนินการ โครงการฝึกหัดอบรมครูและบุคลากรทางการศึกษาประจำการ (อคป.) โดยเปิดสอนระดับ ป.กศ.สูง และ คบ. 2 ปี ในวันเสาร์ - อาทิตย์

ปีการศึกษา 2528 วิทยาลัยครูลำปางได้เปิดสอนหลักสูตรวิชาชีพอื่นนอกจากสาขาวิชาชีพครูและ “โครงการอบรมครูและบุคลากรทางการศึกษาประจำการ” (อคป.) สิ้นสุดลง เกิด “โครงการจัดการศึกษาสำหรับบุคลากรประจำการ (กศ.บป.)” ขึ้นมาแทน คณะมนุษยศาสตร์และสังคมศาสตร์ เปิดสอน กศ.บป. ครั้งแรก ในปีการศึกษา 2529

ในช่วงปี พ.ศ. 2528 - 2534 แม้ว่าวิทยาลัยครูเปิดสอนสาขาวิชาชีพอื่นนอกจากวิชาชีพครู แต่คนส่วนใหญ่ยังคงเข้าใจว่าผลิตแต่ครูเพราะชื่อ “วิทยาลัยครู” กรมการฝึกหัดครู กระทรวงศึกษาธิการจึงได้ขอพระราชทานชื่อใหม่ วันที่ 14 กุมภาพันธ์ 2535 ได้เปลี่ยนชื่อจากวิทยาลัยครูเป็น “สถาบันราชภัฏ” พระบาทสมเด็จพระเจ้าอยู่หัวทรงพระกรุณาโปรดเกล้าฯ พระราชทานนามวิทยาลัยครูลำปางจึงมีชื่อใหม่ว่า “สถาบันราชภัฏลำปาง”

ปี พ.ศ. 2543 กำหนดให้บริหารวิชาการโดยคณะบุคคลมี 3 ระดับ คือ คณะกรรมการบริหารวิชาการสถาบัน คณะกรรมการบริหารคณะ และคณะกรรมการบริหารโปรแกรมวิชา

พระราชบัญญัติสถาบันราชภัฏ พ.ศ. 2538 เปิดกว้างให้สถาบันสามารถให้การศึกษาด้านวิชาการและวิชาชีพขั้นสูงในระดับที่สูงกว่าระดับปริญญาตรีได้ สถาบันราชภัฏลำปางจึงเริ่มเปิดสอนระดับปริญญาโท โปรแกรมวิชาบริหารการศึกษารุ่นแรกในปี พ.ศ. 2539

คณะมนุษยศาสตร์และสังคมศาสตร์ เปิดสอนปริญญาโทรุ่นแรกในปีการศึกษา 2547 คือ โปรแกรมยุทธศาสตร์การพัฒนา

วันที่ 10 มิถุนายน พ.ศ. 2547 พระบาทสมเด็จพระเจ้าอยู่หัวภูมิพลอดุลยเดช ทรงมีพระบรมราชโองการโปรดเกล้า ฯ ประกาศจัดตั้งสถาบันราชภัฏให้เป็นมหาวิทยาลัย มีผลให้สถาบันราชภัฏลำปางเปลี่ยนสถานภาพเป็น “มหาวิทยาลัยราชภัฏลำปาง”

ปัจจุบันคณะมนุษยศาสตร์และสังคมศาสตร์ได้ปรับโครงสร้างการบริหารจัดการและ ภาระงาน ของบุคลากรให้สอดคล้องกับระเบียบปฏิบัติที่ออกตามที่ได้มีการประกาศใช้ “พระราชบัญญัติมหาวิทยาลัยราชภัฏ พ.ศ. 2547”

1.2 ปรัชญา

สหวิทยาการเพื่อท้องถิ่นและสังคม

1.3 วิสัยทัศน์

สร้างสรรค์องค์ความรู้และนวัตกรรมด้านมนุษยศาสตร์และสังคมศาสตร์ นำท้องถิ่นและสังคมสู่การพัฒนาอย่างยั่งยืน

1.4 ภารกิจหลัก

1. สร้างบัณฑิตเด่นดี ผลิตบัณฑิตให้มีคุณภาพ มีทัศนคติที่ดี เป็นพลเมืองดีในสังคม และมีสมรรถนะตามความต้องการของผู้ใช้บัณฑิต
2. มีงานวิจัย วิจัยสร้างองค์ความรู้และนวัตกรรมที่มีคุณภาพและได้มาตรฐานเป็นที่ยอมรับ มุ่งเน้นการบูรณาการเพื่อนำไปใช้ประโยชน์ได้อย่างเป็นรูปธรรม
3. ใฝ่งานบริการวิชาการ พัฒนาท้องถิ่นตามศักยภาพ สภาพปัญหาและความต้องการที่แท้จริงของชุมชน โดยการถ่ายทอดองค์ความรู้ เทคโนโลยี และน้อมนำแนวพระราชดำริสู่การปฏิบัติ
4. สืบสานศิลปและวัฒนธรรม สร้างสรรค์ สืบสานศิลปวัฒนธรรม และภูมิปัญญาท้องถิ่น
5. นำสู่การบริหารตามหลักธรรมาภิบาล บริหารจัดการทรัพยากรภายในองค์กรอย่างมีประสิทธิภาพด้วยหลักธรรมาภิบาล พร้อมรองรับการเปลี่ยนแปลงเพื่อให้เกิดการพัฒนาอย่างต่อเนื่อง และยั่งยืน

1.5 ยุทธศาสตร์

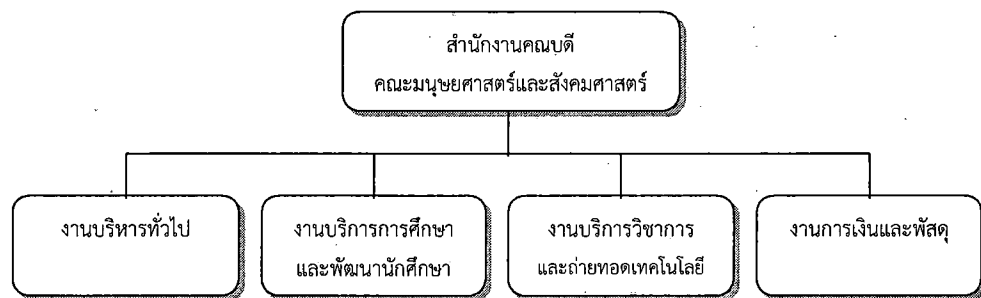
- ยุทธศาสตร์ที่ 1 พัฒนาศักยภาพผู้เรียน
- ยุทธศาสตร์ที่ 2 พัฒนาท้องถิ่นและสังคมด้วยวิชาการ
- ยุทธศาสตร์ที่ 3 พัฒนาการบริหารจัดการ

1.6 โครงสร้างองค์กร

คณะมนุษยศาสตร์และสังคมศาสตร์ มีโครงสร้างองค์กร คือ สำนักงานคณบดี ประกอบด้วย 4 งาน ตามประกาศมหาวิทยาลัย เรื่อง การแบ่งส่วนราชการ เป็นงานในมหาวิทยาลัย ราชภัฏลำปาง พ.ศ. 2559 เมื่อวันที่ 21 กุมภาพันธ์ 2559 ซึ่งในแต่ละงานได้แบ่งงานย่อยเพื่อให้การปฏิบัติงานได้ครอบคลุม และมีประสิทธิภาพมากขึ้น ดังนี้

สำนักงานคณบดี ประกอบด้วย

- งานบริหารทั่วไป
- งานบริการการศึกษาและพัฒนานักศึกษา
- งานการเงินและพัสดุ
- งานบริการวิชาการและถ่ายทอดเทคโนโลยี



1.7 โครงสร้างการบริหาร

โครงสร้างการบริหารงาน แบ่งตามสายงานการบังคับบัญชาที่คณบดีได้มอบหมาย หน้าที่ตามความรับผิดชอบให้รองคณบดีได้กำกับดูแลงานส่วนต่าง ๆ ตามพันธกิจหลักของคณะ อีกทั้งให้มีคณะกรรมการฝ่ายต่าง ๆ ที่ตั้งขึ้นเพื่อรองรับภารกิจการบริหารจัดการ ซึ่งอยู่ในการกำกับดูแลตามอำนาจหน้าที่ของคณะกรรมการประจำคณะ ทั้งนี้เพื่อวางรากฐานให้บุคลากร และคณาจารย์ได้มีส่วนร่วมในการบริหารจัดการให้กับคณะ

การบริหารงานของคณะมนุษยศาสตร์และสังคมศาสตร์ มีคณบดีเป็นผู้บังคับบัญชา โดยมีรองคณบดีฝ่ายกิจการนักศึกษาและกิจการพิเศษ ฝ่ายวิชาการและวิจัย และฝ่ายวางแผนและการประกันคุณภาพการศึกษา ร่วมรับผิดชอบบริหารงานในคณะตามที่คณบดีมอบหมาย มีผู้ช่วยคณบดีและประธานสาขาวิชาช่วยบริหารงานด้านวิชาการและอื่น ๆ ตามที่คณบดีมอบหมาย

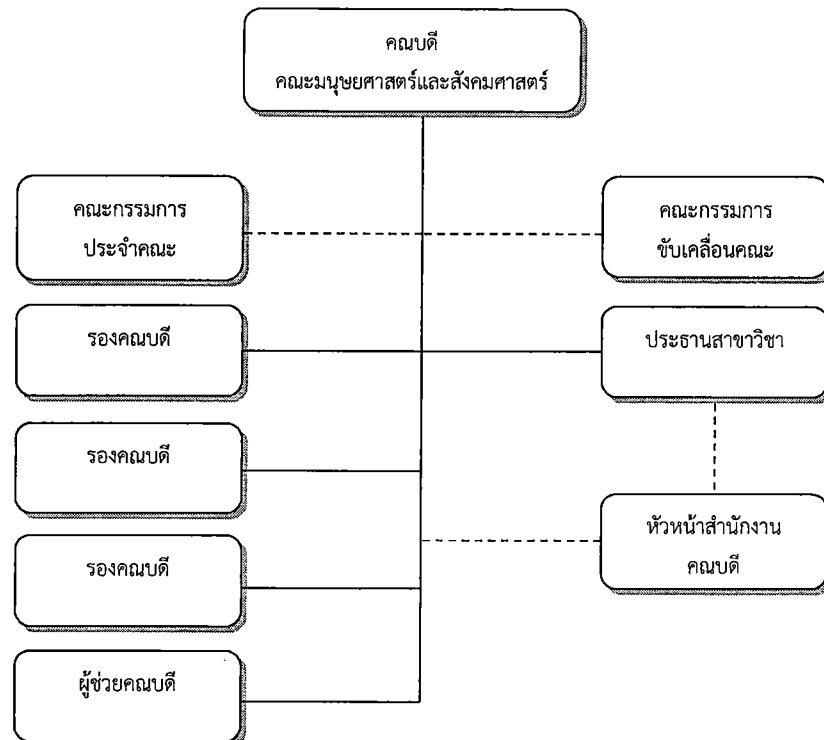
การบริหารงานของสำนักงานคณะ มีหัวหน้าสำนักงานคณบดี และมีผู้ปฏิบัติงานร่วมรับผิดชอบในงานตามภารกิจของงาน

ปัจจุบันสำนักงานคณบดีคณะมนุษยศาสตร์และสังคมศาสตร์ แบ่งโครงสร้างการแบ่งส่วนราชการออกเป็น 4 งาน ตามประกาศมหาวิทยาลัย เรื่อง การแบ่งส่วนราชการ เป็นงานในมหาวิทยาลัยราชภัฏรำไพพรรณี พ.ศ. 2559 เมื่อวันที่ 21 กุมภาพันธ์ 2559

การบริหารงานระดับสาขาวิชา มีประธานสาขาวิชาบริหารงานด้านวิชาการและอื่น ๆ ตามที่คณบดีมอบหมาย จำนวน 14 สาขาวิชา ดังนี้

สาขาวิชา ประกอบด้วย

1. สาขาวิชาการพัฒนาชุมชน (ศศ.บ.)
2. สาขาวิชาดนตรี (ศศ.บ.)
3. สาขาวิชาศิลปะและการออกแบบ (ศล.บ.)
4. สาขาวิชาภาษาจีน (ศศ.บ.)
5. สาขาวิชารัฐประศาสนศาสตร์ (รป.บ.)
6. สาขาวิชานิติศาสตร์ (น.บ.)
7. สาขาวิชาภาษาอังกฤษ (ศศ.บ.)
8. สาขาวิชาดนตรีศึกษา (ค.บ.)
9. สาขาวิชาการเมืองและการปกครอง (ร.บ.)
10. สาขาวิชาภาษาไทย (ปร.ด.)
11. สาขาวิชาภาษาไทยเพื่อการสื่อสารสำหรับชาวต่างประเทศ (ศศ.บ.)
12. สาขาวิชาภาษาไทย (ศศ.ม.)



ส่วนที่ 2

การบริการทางวิชาการแก่สังคม

การบริการทางวิชาการแก่สังคมเป็นหนึ่งในภารกิจหลักของคณะที่ต้องให้บริการทางวิชาการแก่ชุมชน สังคม ประเทศชาติ ในรูปแบบต่าง ๆ ตามความเชี่ยวชาญของคณะและอัตลักษณ์ของมหาวิทยาลัย โดยให้บริการทั้งหน่วยงานภาครัฐ เอกชน หน่วยงานอิสระ และสังคมโดยกว้าง รูปแบบการให้บริการทางวิชาการมีความหลากหลายทั้งการให้บริการทางวิชาการแบบให้เปล่าโดยไม่คิดค่าใช้จ่ายหรืออาจคิดค่าใช้จ่ายตามความเหมาะสม เช่น การอนุญาตให้ใช้ประโยชน์ทรัพยากรของคณะ เป็นแหล่งอ้างอิงทางวิชาการ ให้คำปรึกษา ให้การอบรม จัดประชุมหรือสัมมนาวิชาการ การทำงานวิจัยเพื่อแก้ไขปัญหาและพัฒนาสังคม การให้บริการทางวิชาการ นอกจากเป็นการทำประโยชน์ให้สังคมแล้ว คณะและมหาวิทยาลัยยังได้รับประโยชน์ในด้านต่าง ๆ คือ เพิ่มพูนความรู้และประสบการณ์ของอาจารย์ การพัฒนาตำแหน่งทางวิชาการของอาจารย์ การสร้างเครือข่ายกับหน่วยงานต่าง ๆ ซึ่งเป็นแหล่งงานของนักศึกษาและเป็นการสร้างรายได้ของคณะและมหาวิทยาลัยจากการให้บริการทางวิชาการด้วย (คู่มือการประกันคุณภาพการศึกษาภายใน มหาวิทยาลัยราชภัฏรำปาง พ.ศ. 2563)

2.1 ความหมายของการให้บริการทางวิชาการแก่สังคม

การให้บริการทางวิชาการแก่สังคม (สกอ., 2553) หมายถึง กิจกรรมหรือโครงการให้บริการทางวิชาการแก่สังคม ภายนอกสถาบันการศึกษา หรือเป็นการให้บริการที่จัดในสถานบันการศึกษาโดยมีบุคคลภายนอกเข้ามาใช้บริการ

การให้บริการวิชาการ (สมศ., 2554) หมายถึง การที่สถานศึกษาระดับอุดมศึกษา ซึ่งอยู่ในฐานะที่เป็นที่พึ่งของชุมชนหรือสังคม เป็นแหล่งอ้างอิงทางวิชาการหรือทำหน้าที่ใดที่มีผลต่อการพัฒนาชุมชนในด้านวิชาการหรือ การพัฒนาความรู้ตลอดจนความเข้มแข็งประเทศไทย และนานาชาติ การบริการวิชาการเป็นการบริการที่มีค่าตอบแทนและบริการวิชาการให้เปล่า โดยมีการนำความรู้และประสบการณ์มาใช้พัฒนาหรือบูรณาการเข้ากับการเรียนการสอนและการวิจัย

2.2 ความเชื่อมโยงระหว่างแผนปฏิบัติการ ระยะ 5 ปี พ.ศ. 2566 – 2570 มหาวิทยาลัยราชภัฏลำปาง กับแผนยุทธศาสตร์คณะมนุษยศาสตร์และสังคมศาสตร์ พ.ศ. 2566 - 2570

ตามแผนปฏิบัติการ ระยะ 5 ปี พ.ศ. 2566 – 2570 มหาวิทยาลัยราชภัฏลำปาง ยุทธศาสตร์ 1 การพัฒนาท้องถิ่น ได้นำมาวิเคราะห์ความเชื่อมโยงเป็นกรอบแผนยุทธศาสตร์ พ.ศ. 2566 - 2570 ของคณะมนุษยศาสตร์และสังคมศาสตร์ ยุทธศาสตร์ที่ 2 พัฒนาท้องถิ่นและสังคม ด้วยวิชาการ สู่การดำเนินงานในโครงการ/กิจกรรมให้บริการทางวิชาการต่าง ๆ ของคณะฯ ภายใต้ศักยภาพที่มีอยู่ทั้งทางด้านงบประมาณ ทรัพยากรบุคคล สิ่งอำนวยความสะดวก ห้องปฏิบัติการต่าง ๆ และจุดเน้นของคณะและอัตลักษณ์ของมหาวิทยาลัย เป็นต้น สอดคล้องกับแนวทางการดำเนินงานตามตัวชี้วัดคุณภาพทางการศึกษาภายใน

ทั้งนี้ มีรายละเอียดการเชื่อมโยงแสดงดังตารางความเชื่อมโยงระหว่างแผนปฏิบัติการ ระยะ 5 ปี พ.ศ. 2566 – 2570 มหาวิทยาลัยราชภัฏลำปาง กับแผนยุทธศาสตร์คณะมนุษยศาสตร์และสังคมศาสตร์ พ.ศ. 2566 - 2570 ยุทธศาสตร์ที่ 2 พัฒนาท้องถิ่นและสังคมด้วยวิชาการ ดังตารางด้านล่างนี้

ตารางความเชื่อมโยงระหว่างแผนปฏิบัติการฯ มหาวิทยาลัยราชภัฏลำปาง กับแผนยุทธศาสตร์คณะมนุษยศาสตร์และสังคมศาสตร์ฯ ประเด็นการให้บริการทางวิชาการ

แผนปฏิบัติการ ระยะ 5 ปี พ.ศ. 2566 – 2570 มหาวิทยาลัยราชภัฏลำปาง	แผนยุทธศาสตร์คณะมนุษยศาสตร์และสังคมศาสตร์ พ.ศ. 2566 - 2570
ยุทธศาสตร์ที่ 1 การพัฒนาท้องถิ่น	ยุทธศาสตร์ที่ 2 พัฒนาท้องถิ่นและสังคมด้วยวิชาการ
เป้าหมาย - ชุมชนท้องถิ่นได้รับการพัฒนาด้านเศรษฐกิจ สังคม สิ่งแวดล้อม และการศึกษา โดยการมีส่วนร่วมกับการให้บริการวิชาการ การวิจัย และการทำงาน บำรุงศิลปวัฒนธรรมของมหาวิทยาลัย - ชุมชนท้องถิ่นมีการพัฒนาอย่างยั่งยืนตามเป้าหมายของ SDGs	เป้าประสงค์ - พัฒนาท้องถิ่นให้มีความเข้มแข็งสามารถจัดการตนเองได้อย่างยั่งยืน
ตัวชี้วัด - ร้อยละโครงการบริการวิชาการวิจัย และทำงาน บำรุงศิลปวัฒนธรรมที่ตอบสนองต่อการพัฒนาเชิงพื้นที่ (Area Base Development) - ร้อยละโครงการบริการวิชาการวิจัย และทำงาน บำรุงศิลปวัฒนธรรมที่บุคคล ชุมชน หรือหน่วยงาน	ผลลัพธ์ - ร้อยละหลักสูตรเชิงพื้นที่ (Curriculum Alignment) - สัดส่วนจำนวนเงินจากภาครัฐและเอกชนเพื่อพัฒนาชุมชนและสังคมในพื้นที่ต่อจำนวนงบประมาณทั้งหมด (Integrated Government Budget)

แผนปฏิบัติการราชการ ระยะ 5 ปี พ.ศ. 2566 – 2570 มหาวิทยาลัยราชภัฏรำไพปาง	แผนยุทธศาสตร์คณะมนุษยศาสตร์และสังคมศาสตร์ พ.ศ. 2566 - 2570
<p>พื้นที่ หรือภูมิภาคมีส่วนร่วม (Non-Age Group Participation)</p> <ul style="list-style-type: none"> - สัดส่วนจำนวนเงินจากภาครัฐและเอกชนเพื่อพัฒนาชุมชนและสังคมในพื้นที่ต่อจำนวนงบประมาณทั้งหมด (Integrated Government Budget) - ร้อยละผลงานทางวิชาการรับใช้สังคม (Research/Service in Region) - ผลการจัดอันดับการพัฒนาอย่างยั่งยืนตาม SDGs (Green/Sustainability) 	<ul style="list-style-type: none"> - ร้อยละผลงานวิจัยและผลงานวิชาการรับใช้สังคม (Research/Service in Region) - จำนวนโครงการพัฒนาท้องถิ่นที่ดำเนินการตอบโจทย์ SDGs

2.3 วัตถุประสงค์ของแผนบริการทางวิชาการแก่สังคม

1. เพื่อเป็นการตอบสนองต่อภารกิจหลักของคณะและของมหาวิทยาลัยประเด็นการให้บริการทางวิชาการแก่สังคม
2. เพื่อใช้เป็นกรอบแนวทางการดำเนินงานบริการวิชาการแก่สังคมของคณะมนุษยศาสตร์และสังคมศาสตร์
3. เพื่อบูรณาการบริการวิชาการแก่สังคมกับการเรียนการสอน หรือการวิจัย หรือกิจกรรมนักศึกษา หรือการทำนุบำรุงศิลปวัฒนธรรม

2.4 ระบบและกลไกการให้บริการทางวิชาการแก่สังคม

การบริการวิชาการแก่สังคมเป็นหนึ่งในภารกิจหลักของคณะมนุษยศาสตร์และสังคมศาสตร์ จึงได้กำหนดระบบและกลไก หลักเกณฑ์ และขั้นตอนการบริการทางวิชาการอย่างเป็นระบบ เพื่อเป็นแนวทางในการดำเนินงานด้านการบริการวิชาการแก่สังคม ทั้งนี้ให้มีความเชื่อมโยงกับแผนยุทธศาสตร์คณะมนุษยศาสตร์และสังคมศาสตร์ และบูรณาการกับภารกิจหลักด้านอื่นอย่างเป็นรูปธรรม ดังนี้

ระบบ หมายถึง ขั้นตอนการดำเนินการบริการวิชาการแก่สังคมของคณะมนุษยศาสตร์และสังคมศาสตร์ โดยใช้วงจรเดมมิง (Deming Cycle) : PDCA (Plan-Do-Check-Act) มีขั้นตอนดังนี้

1. การวางแผน (Plan) วางแผนการให้บริการวิชาการ กำหนดโครงการ กลุ่มเป้าหมาย วัตถุประสงค์ ตัวชี้วัดและค่าเป้าหมาย ที่สามารถวัดผลความสำเร็จของโครงการได้ โดยพิจารณาจากผลการดำเนินงานที่ผ่านมาและผลการสำรวจความต้องการชุมชนเป็นหลัก

2. การดำเนินงานตามแผน (Do) ปฏิบัติการตามแผนการให้บริการวิชาการตามโครงการและ กิจกรรมที่ได้กำหนดไว้

3. การตรวจสอบและประเมิน (Check) เป็นการทบทวนการดำเนินงานตามแผนที่วางไว้ โดย ผู้รับผิดชอบแต่ละโครงการจะต้องวิเคราะห์สภาพการดำเนินงานของตนเองในแต่ละช่วงการ ดำเนินงาน และเปรียบเทียบผลการดำเนินงานรายตัวชี้วัดและเกณฑ์ตัดสิน เพื่อตัดสินว่าการ ดำเนินงานบรรลุเป้าหมายที่กำหนดไว้หรือไม่อย่างไรเพราะเหตุใด

4. การนำผลการประเมินมาปรับปรุง (Act) เมื่อผ่านขั้นตอนการตรวจสอบและประเมินแล้ว โดยส่งข้อมูลย้อนกลับไปสู่ผู้เกี่ยวข้องในการดำเนินงานในหน่วยงานต่าง ๆ เพื่อให้ผู้ที่เกี่ยวข้องได้รับรู้ ถึงผลการดำเนินงานของตนเองว่าเป็นอย่างไร และควรปรับปรุงต่อไปอย่างไร จึงจะเพิ่มประสิทธิภาพ

กลไก หมายถึง การดำเนินงานบริการวิชาการแก่สังคมของคณะมนุษยศาสตร์และ สังคมศาสตร์ โดยผู้รับผิดชอบโครงการและคณะกรรมการที่เกี่ยวข้องทุกฝ่าย

2.5 ประเภทและลักษณะการให้บริการทางวิชาการแก่สังคม

2.5.1 ประเภทการให้บริการทางวิชาการแก่สังคม

1. การบริการวิชาการในลักษณะให้เปล่าเป็นการบริหารจัดการโดยใช้งบประมาณ แผ่นดินหรืองบประมาณรายได้ของคณะตามที่ได้รับจัดสรรประจำปีงบประมาณ

2. การบริการวิชาการแบบคิดค่าใช้จ่ายให้แก่ค่าบริการค่าลงทะเบียนและบริหาร ค่าใช้จ่ายของโครงการจากค่าลงทะเบียนที่เก็บได้ โดยปฏิบัติตามระเบียบพัสดุและการเงินของ มหาวิทยาลัย

3. การบริการวิชาการเป็นไปในลักษณะความร่วมมือกับหน่วยงานอื่น ๆ ทั้งหน่วยงานภาครัฐและเอกชน เป็นการดำเนินงานในลักษณะการประสานความร่วมมือโดยยึดแนว ปฏิบัติของหน่วยงานนั้น ๆ และแนวปฏิบัติการให้บริการวิชาการของคณะและมหาวิทยาลัย

2.5.2 ประเภทของงานบริการทางวิชาการตามจุดเน้นของคณะและอัตลักษณ์ของ มหาวิทยาลัย

1. การบริการให้คำปรึกษาด้านกฎหมาย
2. การบริการให้คำปรึกษา พัฒนาระบบบริหารจัดการภูมิสารสนเทศ
3. การบริการออกแบบ พัฒนาผลิตภัณฑ์ OTOP
4. การบริการออกแบบ พัฒนาผลิตภัณฑ์เซรามิก
5. การบริการให้คำปรึกษา พัฒนาระบบบริหารจัดการชุมชนท้องถิ่น
6. การให้บริการด้านภาษาต่างประเทศ

7. การให้บริการสำรวจความพึงพอใจการให้บริการองค์กรปกครองส่วนท้องถิ่น

2.5.3 ลักษณะของโครงการให้บริการทางวิชาการแก่สังคม

1. โครงการที่ขอใช้งบประมาณบริการทางวิชาการ ต้องเป็นโครงการที่มีลักษณะตามนิยามที่ สมศ. และ สกอ. กำหนด
2. กลุ่มเป้าหมายของการให้บริการวิชาการ ต้องเป็นบุคคลภายนอก
3. เน้นการบริการวิชาการแบบบูรณาการ ให้การบริการวิชาการมีความสอดคล้องกับการจัดการเรียนการสอน การวิจัย รวมถึงการทำนุบำรุงศิลปะและวัฒนธรรม
4. สถานที่จัดโครงการอาจจัดขึ้นในมหาวิทยาลัยหรือจัดขึ้นในภายนอกมหาวิทยาลัยก็ได้ตามความเหมาะสม
5. ในการจัดทำโครงการบริการวิชาการ ควรศึกษาความต้องการของกลุ่มเป้าหมายก่อนเพื่อให้โครงการต่าง ๆ สามารถตอบสนองความต้องการของกลุ่มเป้าหมายได้อย่างแท้จริง
6. โครงการการบริการวิชาการ อาจเป็นโครงการแบบให้เปล่า โครงการที่เก็บค่าลงทะเบียนบางส่วน หรือเป็นโครงการที่เก็บค่าลงทะเบียนเต็มจำนวน เป็นโครงการที่ก่อให้เกิดรายได้ เป็นโครงการความร่วมมือระหว่างหน่วยงานภายในของมหาวิทยาลัย หรือเป็นโครงการที่เป็นความร่วมมือระหว่างคณะ/กอง/หน่วยงานภายนอกก็ได้

2.6 แนวปฏิบัติในการให้บริการทางวิชาการแก่สังคม

คณะมนุษยศาสตร์และสังคมศาสตร์ มีการวางแผนทาง ขั้นตอนและหลักเกณฑ์การให้บริการวิชาการต่าง ๆ ที่สัมพันธ์กับภารกิจหลัก โดยมีการดำเนินการ ดังนี้

คณะมนุษยศาสตร์และสังคมศาสตร์ มีระบบและกลไกการบริการทางวิชาการ และได้ดำเนินการตามระบบที่วางไว้ โดยเริ่มจากการกำหนดชุมชนหรือองค์กรเป้าหมายของการให้บริการทางวิชาการเพื่อพัฒนาสังคมที่สอดคล้องกับยุทธศาสตร์จังหวัด โดยความร่วมมือระหว่างคณะหรือหน่วยงานเทียบเท่า กำหนดแนวทางการให้บริการตามจุดเน้นของคณะและอัตลักษณ์ของมหาวิทยาลัย และสำรวจความต้องการของชุมชน ภาครัฐ และภาคเอกชน แล้วนำไปจัดทำแผนบริการทางวิชาการ เพื่อจัดสรรงบประมาณ โดยในส่วนของคณะก็มีการบูรณาการงานบริการทางวิชาการกับกระบวนการจัดการเรียนการสอน และการปฏิบัติงานประจำด้านอื่น ๆ ของอาจารย์และบุคลากร เช่น การนำนักศึกษาไปร่วมจัดโครงการ/กิจกรรมบริการวิชาการแก่ชุมชน นอกจากนั้นแล้วยังมีการบูรณาการการบริการวิชาการแก่สังคมกับการวิจัย เช่น การนำผลการวิจัยไปสู่การใช้ประโยชน์จริง ตลอดจนนำความรู้ ประสบการณ์จากการให้บริการวิชาการมาพัฒนา ต่อยอดไปสู่การ

ทำวิจัยเพื่อให้ได้องค์ความรู้ใหม่ เป็นต้น ต่อจากนั้นคณะได้จัดให้มีการติดตามประเมินผลความสำเร็จของการบริการทางวิชาการเพื่อนำผลไปพัฒนาให้ดียิ่งขึ้นในปีถัดไป

2.7 ชุมชนหรือองค์กรเป้าหมายของการบริการทางวิชาการแก่สังคม

1. เขตพื้นที่จังหวัดลำปาง
2. เขตพื้นที่จังหวัดลำพูน

2.8 การดำเนินโครงการ การประเมิน และการรายงานผล

2.9.1 ดำเนินโครงการบริการทางวิชาการแก่สังคมตามแผน

ในการดำเนินการบริการทางวิชาการแก่ชุมชน สามารถแบ่งออกเป็น 3 ขั้นตอน ดังนี้

1. ขั้นเตรียมการมีการดำเนินการ ดังนี้

- ทำคำสั่งแต่งตั้งคณะกรรมการดำเนินงาน
- ติดต่อประสานงานกับหน่วยงานที่เกี่ยวข้อง
- ขอยืมเงินอุดหนุนราชการ
- เชิญวิทยากร (ในกรณีเป็นบุคคลภายนอก)
- ขอจัดซื้อจัดจ้าง
- ขออนุมัติเบิกจ่ายค่าตอบแทนวิทยากร (ถ้ามี)
- ขออนุญาตไปราชการ/การจัดเตรียมยานพาหนะ
- ขออนุญาตใช้สถานที่
- ขออนุญาตพานักศึกษาออกนอกสถานที่ (ถ้ามีนักศึกษาไปร่วมกิจกรรมด้วย)
- จัดเตรียมอุปกรณ์ที่ต้องใช้ในการดำเนินโครงการ

2. ระหว่างดำเนินโครงการ มีการดำเนินการ ดังนี้

- ประเมินความรู้เบื้องต้นของผู้รับบริการ เพื่อปรับกิจกรรมให้เหมาะสมกับกลุ่มเป้าหมาย (ถ้ามี) เช่น ใช้แบบทดสอบก่อนฝึกอบรม เพื่อวัดความรู้ของกลุ่มเป้าหมาย
- ปฏิบัติกิจกรรมตามแผนการดำเนินโครงการที่กำหนดไว้
- ประเมินผลการจัดกิจกรรมโครงการโดยผู้เข้ารับบริการ

3. หลังดำเนินโครงการมีการดำเนินการ ดังนี้

- ทำหนังสือขอบคุณวิทยากร
- ส่งหลักฐานการจัดซื้อจัดจ้าง ค่าใช้จ่ายในการดำเนินโครงการ (ภายในเวลาที่กำหนด)

2.9.2 ประเมินผลการให้บริการทางวิชาการแก่สังคม

ในการพิจารณาเกณฑ์ในการให้บริการวิชาการนั้น พิจารณาจากความสำเร็จแต่ละโครงการใน 3 มิติ ได้แก่

1. ความรู้ความเข้าใจของกลุ่มเป้าหมาย
2. ความพึงพอใจของกลุ่มเป้าหมาย
3. การนำความรู้ไปใช้ของกลุ่มเป้าหมาย

ดัชนีชี้วัด (KPI)

- ดัชนีชี้วัดด้านปริมาณ
- ดัชนีชี้วัดด้านคุณภาพ
- ดัชนีชี้วัดด้านเวลา
- ดัชนีชี้วัดด้านค่าใช้จ่าย

วิธีการประเมินการดำเนินงานของโครงการ

- การประเมินผลตามรายการกิจกรรม โดยใช้แบบสอบถาม/สัมภาษณ์/สังเกต
- การประเมินผลจากผู้มีส่วนได้เสีย หรือผู้รับบริการ (ประเมินแบบมีส่วนร่วม) โดยการสัมภาษณ์แบบกึ่งโครงสร้าง (Semi-structure interview)

ด้านผลลัพธ์ (Output)

- โครงการที่จะต้องดำเนินการในพื้นที่เป้าหมายตรงตามความต้องการของชุมชน/หน่วยงาน/องค์กร

ด้านผลสัมฤทธิ์ (Outcome)

- ผู้รับบริการสามารถนำเอาความรู้หรือผลงานทางวิชาการ และผลงานวิจัยจากคณะไปใช้ประโยชน์ได้

ด้านผลกระทบ (Impact)

- แก้ไขปัญหาเร่งด่วนของชุมชน และพื้นที่ได้เป้าหมายได้ - พัฒนาเศรษฐกิจชุมชนในพื้นที่เป้าหมาย
- สามารถวัดผลกระทบ (Impact) ของโครงการหรือกิจกรรมได้

2.9.3 จัดทำรายงานผลการดำเนินงานโครงการบริการทางวิชาการแก่สังคม

เมื่อดำเนินโครงการบริการวิชาการแล้วเสร็จ ผู้รับผิดชอบโครงการต้องดำเนินการสรุปและประเมินผลความสำเร็จของโครงการให้บริการวิชาการตามตัวชี้วัดที่กำหนดไว้ในโครงการ และจัดทำรายงานสรุปผลการดำเนินงานโครงการพร้อมแนบเอกสารหลักฐานการดำเนินโครงการที่เกี่ยวข้อง ได้แก่ เอกสารอนุมัติโครงการ, สรุปผลการประเมินโครงการ, รูปภาพกิจกรรม,

รายชื่อผู้เข้าร่วมโครงการ และอื่น ๆ นำส่งงานบริการวิชาการและถ่ายทอดเทคโนโลยี สำนักงาน คณบดี คณะมนุษยศาสตร์และสังคมศาสตร์ เพื่อรวบรวมภายในไม่เกิน 30 วันหลังเสร็จสิ้นโครงการ

รายงานผลการดำเนินการต่อคณะกรรมการบริหารงานบริการทาง วิชาการแก่สังคมและคณะกรรมการประจำคณะ

งานบริการวิชาการและถ่ายทอดเทคโนโลยีจะรวบรวมข้อมูลผลการ ดำเนินงานการบริการวิชาการ และการดำเนินการด้านอื่น ๆ ทั้งหมดนำเสนอต่อคณะกรรมการ บริหารงานบริการวิชาการ และคณะกรรมการประจำคณะ เพื่อพิจารณา เรงรัด/ปรับปรุงการ ดำเนินงานเป็นระยะ

สรุปองค์ความรู้และบูรณาการโครงการบริการทางวิชาการแก่สังคม

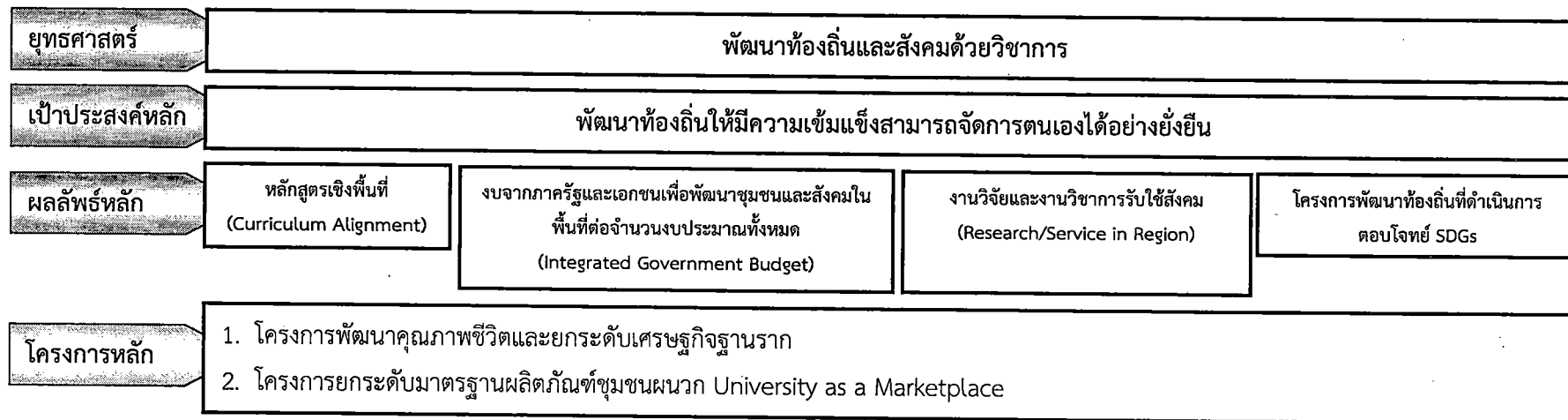
ผู้รับผิดชอบโครงการสรุปความรู้ที่ได้รับหลังจากเสร็จสิ้นการดำเนินการ โครงการบริการวิชาการที่กำหนดไว้ เพื่อให้เกิดเป็นองค์ความรู้ขึ้น และมีการพัฒนาความรู้ที่ได้รับจาก การให้บริการทางวิชาการ โดยผ่านกระบวนการถ่ายทอดความรู้สู่บุคลากรภายในหน่วยงาน สาธารณะ โดยผ่านสื่อต่าง ๆ เช่น การจัดสัมมนา ประชุม เผยแพร่ทางเว็บไซต์ ฯลฯ

ปรับปรุงการบริการทางวิชาการแก่สังคม

ผู้รับผิดชอบโครงการนำผลการประเมินไปบริการวิชาการในครั้งต่อ ๆ ไป เช่น ปรับกิจกรรม ปรับงบประมาณให้เหมาะสม ปรับปรุงหลักสูตร ปรับคณะกรรมการดำเนินงาน เป็นต้น

ส่วนที่ 3

กรอบแผนการบริการทางวิชาการแก่สังคม



แผนงาน/โครงการบริการทางวิชาการแก่สังคม

ลำดับ	ชื่อโครงการ	เป้าหมาย/กลุ่มเป้าหมาย - ตัวชี้วัดและค่าเป้าหมาย	งบประมาณ	ระยะเวลา	ผู้รับผิดชอบหลัก
1	พัฒนาคุณภาพชีวิตและยกระดับเศรษฐกิจฐานราก พื้นที่ตำบลทากาศ อำเภอมะนัง จังหวัดลำพูน	<p>เป้าหมาย/กลุ่มเป้าหมาย</p> <p>ครัวเรือนที่มีรายได้น้อย หรือมีความต้องการและสนใจฝึกอาชีพ สร้างอาชีพเสริม/ใหม่</p> <p>ตัวชี้วัดและค่าเป้าหมาย</p> <ol style="list-style-type: none"> จำนวนครัวเรือนที่ได้รับส่งเสริมอาชีพและยกระดับรายได้ มากกว่า 50 ครัวเรือน จำนวนรายวิชาที่บูรณาการกับโครงการมากกว่า 1 รายวิชา จำนวนกิจกรรมส่งเสริมความรักความสามัคคี ความมีระเบียบวินัย หน้าที่สิทธิของตนเองและผู้อื่น เข้าใจคุณลักษณะคนไทยที่พึงประสงค์ 4 ประการ ในชุมชน มากกว่า 1 กิจกรรม จำนวนนักศึกษาที่เข้าร่วมโครงการส่งเสริมความรักความสามัคคี ความมีระเบียบวินัย หน้าที่สิทธิของตนเองและผู้อื่น เข้าใจคุณลักษณะคนไทยที่พึงประสงค์ 4 ประการ ไม่น้อยกว่า ร้อยละ 25 ของรายวิชา 	300,000.00	ต.ค. - ส.ค.	ผศ.อาระดา พุ่มไพศาลชัย
2	พัฒนาคุณภาพชีวิตและยกระดับเศรษฐกิจฐานราก พื้นที่ตำบลเนินบุรี อำเภอนาหว้า จังหวัดลำปาง	<p>เป้าหมาย/กลุ่มเป้าหมาย</p> <p>ครัวเรือนที่มีรายได้ต่ำกว่าเกณฑ์ความยากจน (38,500 บาท/คน/ปี) พื้นที่ตำบลเนินบุรี จำนวน 50 ครัวเรือน</p> <p>ตัวชี้วัดและค่าเป้าหมาย</p> <ol style="list-style-type: none"> จำนวนครัวเรือนที่ได้รับส่งเสริมอาชีพและยกระดับรายได้ ไม่น้อยกว่า 50 ครัวเรือน จำนวนรายวิชาที่บูรณาการกับโครงการ อย่างน้อย 1 รายวิชา 	300,000.00	ต.ค. - ส.ค.	ผศ.สิริรัตน์ วาวแว

ลำดับ	ชื่อโครงการ	เป้าหมาย/กลุ่มเป้าหมาย - ตัวชี้วัดและค่าเป้าหมาย	งบประมาณ	ระยะเวลา	ผู้รับผิดชอบหลัก
		<p>3. จำนวนกิจกรรมส่งเสริมความรักความสามัคคี ความมีระเบียบวินัยรู้หน้าที่สิทธิของตนเองและผู้อื่น เข้าใจคุณลักษณะคนไทยที่พึงประสงค์ 4 ประการ ในชุมชน อย่างน้อย 1 กิจกรรม</p> <p>4. จำนวนนักศึกษาที่เข้าร่วมโครงการส่งเสริมความรักความสามัคคี ความมีระเบียบวินัย รู้หน้าที่สิทธิของตนเองและผู้อื่น เข้าใจคุณลักษณะคนไทยที่พึงประสงค์ 4 ประการ ร้อยละ 25 ของรายวิชา</p>			
3	พัฒนาคุณภาพชีวิตและยกระดับเศรษฐกิจฐานราก พื้นที่ตำบลแจ้ซ้อน อำเภอเมืองปาน จังหวัดลำปาง	<p>เป้าหมาย/กลุ่มเป้าหมาย</p> <p>ครัวเรือนที่มีรายได้ต่ำกว่าเกณฑ์ความยากจน (38,500 บาท/คน/ปี) พื้นที่ตำบลแจ้ซ้อน อำเภอเมืองปาน จังหวัดลำปาง จำนวน 100 ครัวเรือน</p> <p>ตัวชี้วัดและค่าเป้าหมาย</p> <ol style="list-style-type: none"> 1. จำนวนครัวเรือนที่ได้รับส่งเสริมอาชีพและยกระดับรายได้มากกว่า 50 ครัวเรือน 2. จำนวนรายวิชาที่บูรณาการกับโครงการมากกว่า 1 รายวิชา 3. จำนวนกิจกรรมส่งเสริมความรักความสามัคคี ความมีระเบียบวินัย หน้าที่สิทธิของตนเองและผู้อื่น เข้าใจคุณลักษณะคนไทยที่พึงประสงค์ 4. ประการ ในชุมชน มากกว่า 1 กิจกรรม 5. จำนวนนักศึกษาที่เข้าร่วมโครงการส่งเสริมความรักความสามัคคี ความมีระเบียบวินัย รู้หน้าที่สิทธิของตนเองและผู้อื่น เข้าใจคุณลักษณะคนไทยที่พึงประสงค์ 4 ประการ มากกว่าร้อยละ 25 ของรายวิชา 	300,000.00	ต.ค. - ส.ค.	อ.ดร.เทวฤทธิ์ วิญญา

ลำดับ	ชื่อโครงการ	เป้าหมาย/กลุ่มเป้าหมาย - ตัวชี้วัดและค่าเป้าหมาย	งบประมาณ	ระยะเวลา	ผู้รับผิดชอบหลัก
4	พัฒนาคุณภาพชีวิตและยกระดับเศรษฐกิจฐานราก พื้นที่ตำบลลำปางหลวง อำเภอกาชา จังหวัดลำปาง	<p>เป้าหมาย/กลุ่มเป้าหมาย</p> <ol style="list-style-type: none"> 1. กลุ่มเกษตรกรผู้เพาะเห็ด จำนวน 17 ครัวเรือน 2. กลุ่มเกษตรกรผสมผสาน จำนวน 35 ครัวเรือน <p>ตัวชี้วัดและค่าเป้าหมาย</p> <ol style="list-style-type: none"> 1. ครัวเรือนที่ได้รับการพัฒนาคุณภาพชีวิตและยกระดับรายได้ จำนวน 50 ครัวเรือน 2. กิจกรรมพัฒนาพฤติกรรมของบุคคลและครอบครัวเพื่อพัฒนาคุณภาพชีวิตอย่างยั่งยืน 2 กิจกรรม 3. รายวิชาที่บูรณาการกับโครงการจำนวน 2 รายวิชา 4. นักศึกษาที่มีส่วนร่วมในโครงการ ร้อยละ 15 ของรายวิชา 5. ครัวเรือนที่เข้าร่วมโครงการพันธกิจความยากจน (38,500 บาท : คน : ปี) จำนวน 35 ครัวเรือน 6. นักศึกษามีความรู้ ทักษะการทำงานในชุมชน และเข้าใจคุณลักษณะคนไทยที่พึงประสงค์ 4 ประการ ร้อยละ 25 ของรายวิชา 7. องค์ความรู้/นวัตกรรม/ผลงานวิชาการที่เกิดจากโครงการ 1 ผลงาน 	300,000.00	ต.ค. - ส.ค.	อ.ดร.เทวฤทธิ์ วิญญา
5	พัฒนาคุณภาพชีวิตและยกระดับเศรษฐกิจฐานรากโดยยกระดับผลิตภัณฑ์อาหารท้องถิ่น 3 ชุมชน หมู่บ้านแพะใหม่ หมู่บ้านปงป่าเป้า ตำบลวังเงิน และ หมู่บ้านหนองเจริญ ตำบลน้ำใจ อำเภอมะทะ จังหวัดลำปาง	<p>เป้าหมาย/กลุ่มเป้าหมาย</p> <ol style="list-style-type: none"> 1. ชุมชนบ้านแพะใหม่ ตำบลแพะใหม่ อำเภอมะทะ จังหวัดลำปาง 20 ครัวเรือน 2. ชุมชนบ้านปงป่าเป้า ตำบลแพะใหม่ อำเภอมะทะ จังหวัดลำปาง 20 ครัวเรือน 3. ชุมชนบ้านหนองเจริญ ตำบลน้ำใจ อำเภอมะทะ จังหวัดลำปาง 20 ครัวเรือน 	300,000.00	ต.ค. - ส.ค.	ศศ.วารกรณ์ ภูมิลี

ลำดับ	ชื่อโครงการ	เป้าหมาย/กลุ่มเป้าหมาย - ตัวชี้วัดและค่าเป้าหมาย	งบประมาณ	ระยะเวลา	ผู้รับผิดชอบหลัก
		<p>ตัวชี้วัดและค่าเป้าหมาย</p> <ol style="list-style-type: none"> จำนวนครัวเรือนที่เข้าร่วมโครงการพื้นที่ความยากจน (38,500 บาท : คน : ปี) 30 ครัวเรือน นักศึกษามีความรู้ ทักษะการทำงานในชุมชน และเข้าใจคุณลักษณะคนไทยที่พึงประสงค์ 4 ประการ มากกว่าร้อยละ 50 ของรายวิชา นวัตกรรมการออกแบบสร้างสรรค์และเทคโนโลยี 3 ผลงาน 			
6	ยกระดับมาตรฐานผลิตภัณฑ์ชุมชนตำบลจางเหนือ อำเภอแม่เมาะ จังหวัดลำปาง	<p>เป้าหมาย/กลุ่มเป้าหมาย</p> <ol style="list-style-type: none"> นักศึกษาเข้าร่วมการพัฒนาผลิตภัณฑ์ ไม่น้อยกว่า ร้อยละ 10 ของรายวิชา จำนวนผู้ผลิตและผู้ประกอบการที่ได้รับการพัฒนาศักยภาพและมีขีดความสามารถที่เพิ่มขึ้น ได้การพัฒนาผลิตภัณฑ์ชุมชนที่ใช้วัตถุดิบที่สะท้อนอัตลักษณ์ตำบลจางเหนือ ไม่น้อยกว่า 2 ผลิตภัณฑ์ <p>ตัวชี้วัดและค่าเป้าหมาย</p> <ol style="list-style-type: none"> ชุมชนในตำบลจางเหนือ จำนวน 10 ครัวเรือน ได้รับการพัฒนาและส่งเสริมการพัฒนาผลิตภัณฑ์อาหารที่สะท้อนอัตลักษณ์และบรรจุภัณฑ์ ที่ทันสมัยและตอบโจทย์ผู้บริโภค จำนวนองค์ความรู้/งานวิจัย/นวัตกรรมของอาจารย์หรือนักศึกษาที่เกิดขึ้นจากดำเนินการร่วมกับชุมชน 2 ผลงาน 	100,000.00	ต.ค. - ส.ค.	ผศ.ชัยเนตร ชนกุลณ
7	ยกระดับมาตรฐานผลิตภัณฑ์เซรามิกชุมชนท่าผาสู่การสร้างอัตลักษณ์ของสินค้าเซรามิก ตำบลท่าผา อำเภอเกาะคา จังหวัดลำปาง	<p>เป้าหมาย/กลุ่มเป้าหมาย</p> <ol style="list-style-type: none"> นักศึกษาสาขาวิชาศิลปะและการออกแบบ ชั้นปีที่ 1-4 คณะมนุษยศาสตร์และสังคมศาสตร์ จำนวน 15 คน ระบบการตลาดแบบออนไลน์และแบบออนไลน์ที่เปิดพื้นที่ระหว่างผู้ผลิตและผู้บริโภคสู่ตลาด University as a Marketplace จำนวน 3 ช่องทาง ได้แก่ ตลาดภายในมหาวิทยาลัย-ตลาดภายนอก 	200,000.00	ต.ค. - ส.ค.	ผศ.เจษฎา ทองสุข

ลำดับ	ชื่อโครงการ	เป้าหมาย/กลุ่มเป้าหมาย - ตัวชี้วัดและค่าเป้าหมาย	งบประมาณ	ระยะเวลา	ผู้รับผิดชอบหลัก
		มหาวิทยาลัย-ตลาดออนไลน์ (เชื่อมโยงกับมหาวิทยาลัยราชภัฏ 38 แห่ง) ตัวชี้วัดและค่าเป้าหมาย 1. ช่องทางการตลาดแบบออฟไลน์และแบบออนไลน์ ที่เปิดพื้นที่ระหว่างผู้ผลิตและผู้บริโภคสู่ตลาด University as a Marketplace 3 ช่องทาง 2. จำนวนวิสาหกิจ/ผู้ประกอบการในพื้นที่ที่เข้าร่วมโครงการจำหน่ายผ่านช่องทาง University as a Marketplace มากกว่า 1 ราย 3. จัดมหกรรมจำหน่ายผลิตภัณฑ์ชุมชน 1 ครั้ง 4. จำนวนวิสาหกิจ/ผู้ประกอบการในพื้นที่ที่เข้าร่วมโครงการจำหน่ายผ่านช่องทาง University as a Marketplace มีรายได้เพิ่มขึ้นร้อยละ 80			
8	ยกระดับมาตรฐานผลิตภัณฑ์ชุมชนกลุ่มแปรรูปผลผลิตทางเกษตรในพื้นที่ตำบลทาสบเส้า อำเภอมะนัง จังหวัดลำพูน	เป้าหมาย/กลุ่มเป้าหมาย 1. ผลิตภัณฑ์กระเจี๊ยบแดงอบแห้ง 2. ผลิตภัณฑ์น้ำมะพร้าวสกัดเย็น ตัวชี้วัดและค่าเป้าหมาย 1. ผลิตภัณฑ์ชุมชนในพื้นที่ได้รับการพัฒนาและยกระดับ 2 ผลิตภัณฑ์ 2. จำนวนรายวิชาในหลักสูตรที่มีการบูรณาการจัดการเรียนการสอนในการพัฒนาผลิตภัณฑ์ชุมชนในท้องถิ่น 2 รายวิชา 3. จำนวนนักศึกษาที่มีส่วนร่วมในการพัฒนาผลิตภัณฑ์ร้อยละ 100 ของนักศึกษา 4. จำนวนผู้ผลิตและผู้ประกอบการที่ได้รับการพัฒนาศักยภาพและมีขีดความสามารถที่เพิ่มขึ้น มากกว่า 10 คน	100,000.00	ต.ค. - ส.ค.	อ.ชลาพันธ์ อูปกิจ

ลำดับ	ชื่อโครงการ	เป้าหมาย/กลุ่มเป้าหมาย - ตัวชี้วัดและค่าเป้าหมาย	งบประมาณ	ระยะเวลา	ผู้รับผิดชอบหลัก
		5. จำนวนศูนย์การเรียนรู้ระดับผลิตภัณฑ์ชุมชนท้องถิ่นและถ่ายทอดองค์ความรู้ให้แก่ผู้อื่นในท้องถิ่นจำนวน 1 แห่ง			
9	ยกระดับมาตรฐานผลิตภัณฑ์ชุมชน (University as a Marketplace) : ศูนย์ส่งเสริมสุขภาพผู้สูงอายุบนฐานภูมิปัญญาท้องถิ่นบ้านต้นจันทน์ อำเภอเมืองปาน จังหวัดลำปาง	เป้าหมาย/กลุ่มเป้าหมาย ระบบการตลาดแบบออฟไลน์และแบบออนไลน์ที่เปิดพื้นที่ระหว่างผู้ผลิตและผู้บริโภคตลาด University as a Marketplace ของศูนย์ส่งเสริมสุขภาพผู้สูงอายุบนฐานภูมิปัญญาท้องถิ่นบ้านต้นจันทน์ อำเภอเมืองปาน จังหวัดลำปาง จำนวน 3 ช่องทาง ตัวชี้วัดและค่าเป้าหมาย จำนวนวิสาหกิจ/ผู้ประกอบการในพื้นที่ที่เข้าร่วมโครงการจำหน่ายผ่านช่องทาง University as a Marketplace มีรายได้เพิ่มขึ้น ร้อยละ 50	100,000.00	ต.ค. - ส.ค.	อ.อมพร ปวงรังษี
10	ยกระดับมาตรฐานผลิตภัณฑ์ชุมชน ผู้ประกอบการผลิตภัณฑ์ประดิษฐ์จากไม้ ตำบลต้นธงชัย อำเภอเมือง จังหวัดลำปาง	เป้าหมาย/กลุ่มเป้าหมาย ผลิตภัณฑ์งานประดิษฐ์จากไม้ จำนวน 3 ผลิตภัณฑ์ ตัวชี้วัดและค่าเป้าหมาย 1. ผลิตภัณฑ์ชุมชนในพื้นที่ได้รับการพัฒนาและยกระดับ 3 ผลิตภัณฑ์ 2. จำนวนรายวิชาในหลักสูตรที่มีการบูรณาการจัดการเรียนการสอนในการพัฒนาผลิตภัณฑ์ชุมชนท้องถิ่น 2 รายวิชา 3. จำนวนนักศึกษาที่มีส่วนเข้าร่วมในพัฒนาผลิตภัณฑ์ 10 คน 4. จำนวนผู้ผลิตและผู้ประกอบการที่ได้รับการพัฒนาศักยภาพและมีขีดความสามารถที่เพิ่มขึ้น มากกว่า 20 คน 5. จำนวนหน่วย/ศูนย์การเรียนรู้ระดับผลิตภัณฑ์ชุมชนท้องถิ่นและถ่ายทอดองค์ความรู้ให้แก่ผู้อื่นในท้องถิ่น 1 แห่ง	100,000.00	ต.ค. - ส.ค.	รศ.ดร.ศิริกร อินคำ

ลำดับ	ชื่อโครงการ	เป้าหมาย/กลุ่มเป้าหมาย - ตัวชี้วัดและค่าเป้าหมาย	งบประมาณ	ระยะเวลา	ผู้รับผิดชอบหลัก
11	ยกระดับมาตรฐานผลิตภัณฑ์ชุมชน ผู้ประกอบการผลิตภัณฑ์กระเป๋าน้ำร้อน ลำปาง ตำบลพิชัย อำเภอเมืองจังหวัดลำปาง	<p>เป้าหมาย/กลุ่มเป้าหมาย</p> <p>ผลิตภัณฑ์กระเป๋าน้ำร้อนลำปาง จำนวน 3 ผลิตภัณฑ์</p> <p>ตัวชี้วัดและค่าเป้าหมาย</p> <ol style="list-style-type: none"> 1. ผลิตภัณฑ์ชุมชนในพื้นที่ได้รับการพัฒนาและยกระดับ 3 ผลิตภัณฑ์ 2. จำนวนรายวิชาในหลักสูตรที่มีการบูรณาการจัดการเรียนการสอนในการพัฒนาผลิตภัณฑ์ชุมชนท้องถิ่น 2 รายวิชา 3. จำนวนนักศึกษาที่มีส่วนเข้าร่วมในพัฒนาผลิตภัณฑ์ 10 คน 4. จำนวนผู้ผลิตและผู้ประกอบการที่ได้รับการพัฒนาศักยภาพและมีขีดความสามารถที่เพิ่มขึ้น มากกว่า 20 คน 5. จำนวนหน่วย/ศูนย์การเรียนรู้ยกระดับผลิตภัณฑ์ชุมชนท้องถิ่น และถ่ายทอดองค์ความรู้ให้แก่ผู้อื่นในท้องถิ่น 1 แห่ง 	100,000.00	ต.ค. - ส.ค.	ผศ.ธงชัย ปันสุข