



**ผลการประเมินคุณภาพการศึกษาภายใน
คณะมนุษยศาสตร์และสังคมศาสตร์
ปีการศึกษา 2559**



มหาวิทยาลัยราชภัฏลำปาง

ส่วนที่ 1 บทสรุปผู้บริหาร

1. บทสรุปผู้บริหาร (โดยคณะกรรมการ)

คณะมนุษยศาสตร์และสังคมศาสตร์ มหาวิทยาลัยราชภัฏรำไพพรรณี เป็นสถาบันอุดมศึกษาในกลุ่ม ข สถาบันที่เน้นระดับปริญญาตรี ในปีการศึกษา 2559 มีการจัดการเรียนการสอนทั้งสิ้น 14 หลักสูตร แบ่งเป็นระดับปริญญาตรี จำนวน 12 หลักสูตร ระดับปริญญาโท จำนวน 1 หลักสูตร และระดับปริญญาเอก จำนวน 1 หลักสูตร มีอาจารย์ประจำรวมทั้งที่ปฏิบัติงานจริงและลาศึกษาต่อ จำนวนทั้งหมด 110 คน ลาศึกษาต่อ จำนวน 9 คน จำแนกตามตำแหน่งทางวิชาการ ประกอบด้วย อาจารย์ จำนวน 86 คน คิดเป็นร้อยละ 78.18 ผู้ช่วยศาสตราจารย์ จำนวน 22 คน คิดเป็นร้อยละ 20 รองศาสตราจารย์ จำนวน 1 คน คิดเป็นร้อยละ 0.91 และศาสตราจารย์ จำนวน 1 คน คิดเป็นร้อยละ 0.91 และจำแนกตามวุฒิการศึกษา ประกอบด้วย โดยมีคุณวุฒิปริญญาตรี 2 คน คิดเป็นร้อยละ 1.82 ปริญญาโท 89 คน คิดเป็นร้อยละ 80.91 และปริญญาเอก 19 คน คิดเป็นร้อยละ 17.27 มีอาจารย์ประจำที่ลาศึกษาต่อ จำนวน 9 คน มีนักศึกษา รวมทั้งสิ้น 2,933 คน ประกอบด้วย ระดับปริญญาตรี จำนวน 2,867 คน ปริญญาโท จำนวน 48 คน และระดับปริญญาเอก จำนวน 18 คน

ผลการประเมินคุณภาพการศึกษาภายในคณะมนุษยศาสตร์และสังคมศาสตร์ ประจำปีการศึกษา 2559 อยู่ในระดับดี (4.17 คะแนน จาก 5 คะแนน) เมื่อพิจารณาด้านปัจจัยนำเข้า พบว่า คณะมีการดำเนินงาน ได้คุณภาพในระดับพอใช้ (3.18 คะแนน จาก 5 คะแนน) ด้านกระบวนการ คณะมีการดำเนินงาน ได้คุณภาพในระดับดีมาก (4.86 คะแนน จาก 5 คะแนน) และด้านผลผลิตและผลลัพธ์ คณะมีการดำเนินงาน ได้คุณภาพในระดับดี (3.71 คะแนน จาก 5 คะแนน) ซึ่งหากพิจารณาในแง่องค์ประกอบคุณภาพ พบว่า คณะมีผลการดำเนินการได้มาตรฐานในระดับดีมาก จำนวน 3 องค์ประกอบ คือ องค์ประกอบที่ 2 การวิจัย องค์ประกอบที่ 3 การบริการวิชาการ และองค์ประกอบที่ 4 การทำนุบำรุงศิลปและวัฒนธรรม (5 คะแนน) ผลการดำเนินการได้มาตรฐานในระดับดี จำนวน 1 องค์ประกอบ คือ องค์ประกอบที่ 5 การบริหารจัดการ (4.50 คะแนน จาก 5 คะแนน) และผลการดำเนินการได้มาตรฐานในระดับพอใช้ จำนวน 1 องค์ประกอบ คือ องค์ประกอบที่ 1 การผลิตบัณฑิต (3.36 คะแนน จาก 5 คะแนน)

2. รายงานคณะกรรมการประเมินคุณภาพการศึกษาภายในคณะมนุษยศาสตร์และสังคมศาสตร์
ปีการศึกษา 2559

อุษา ศาขากุล

(รองศาสตราจารย์อุษณีย์ คำประกอบ)

ประธานกรรมการ

พิบูล ทรัพย์

(ผู้ช่วยศาสตราจารย์ ดร.พิบูล พรพิบูลย์)

กรรมการ

ศรีสุวรรณ นฤนาทวงศ์สกุล

(ผู้ช่วยศาสตราจารย์ ดร.ศรีสุวรรณ นฤนาทวงศ์สกุล)

กรรมการ

นราทิพย์ เชื้อผู้ดี

(นางนราทิพย์ เชื้อผู้ดี)

กรรมการและเลขานุการ



3. บทนำข้อมูลพื้นฐานของคณะ

3.1 สรุปข้อมูลพื้นฐานของคณะโดยย่อ

คณะมนุษยศาสตร์และสังคมศาสตร์เป็นส่วนราชการ ในมหาวิทยาลัยราชภัฏรำปาง เดิมเรียกชื่อว่าคณะวิชามนุษยศาสตร์และสังคมศาสตร์ ก่อตั้งขึ้นหลังการประกาศใช้พระราชบัญญัติวิทยาลัยครู พ.ศ. 2518 มีภาควิชาในสังกัดคณะวิชา 11 ภาควิชา ได้แก่ ภาควิชาภาษาไทย ภาควิชาภาษาต่างประเทศ ภาควิชาบรรณารักษศาสตร์ ภาควิชาศิลปะ ภาควิชาดนตรี ภาควิชานาฏศิลป์ ภาควิชาปรัชญาและศาสตร์ ภาควิชาสังคมวิทยา ภาควิชาประวัติศาสตร์ ภาควิชาภูมิศาสตร์ และภาควิชารัฐศาสตร์ เปิดสอนในระดับ ปกศ.สูงภาคปกติและภาพต่อเนื่อง ปี พ.ศ.2522 เปิดสอนถึงระดับปริญญาตรี วิชาเอกสังคมศึกษา และปี พ.ศ.2529 เปิดสอนบุคลากรประจำการ (กศ.บป.)

วันที่ 14 กุมภาพันธ์ 2535 พระบาทสมเด็จพระเจ้าอยู่หัวภูมิพลอดุลยเดชทรงพระกรุณาโปรดเกล้าฯ พระราชทานนามวิทยาลัยครูเป็นสถาบันราชภัฏ ทำให้วิทยาลัยครูลำปางเปลี่ยนชื่อเป็น “สถาบันราชภัฏลำปาง” คณะวิชามนุษยศาสตร์และสังคมศาสตร์ จึงเปลี่ยนชื่อเป็น “คณะมนุษยศาสตร์และสังคมศาสตร์” ในปี พ.ศ.2543 สถาบันราชภัฏลำปางกำหนดให้มีการบริหารงานวิชาการ โดยคณะบุคคล 3 ระดับ ได้แก่ คณะกรรมการบริหารวิชาการสถาบัน คณะกรรมการบริหารคณะ และคณะกรรมการบริหารโปรแกรมวิชา

เมื่อพระราชบัญญัติ พ.ศ.2538 ประกาศใช้ ทำให้สถาบันราชภัฏสามารถจัดการศึกษาในระดับสูงกว่าปริญญาตรีได้ ปี พ.ศ.2539 มหาวิทยาลัยราชภัฏลำปาง จึงเปิดสอนระดับปริญญาโท โปรแกรมวิชาบริหารการศึกษา ปี พ.ศ.2547 คณะมนุษยศาสตร์และสังคมศาสตร์เปิดสอนระดับปริญญาโทรุ่นแรก โปรแกรมยุทธศาสตร์การพัฒนา และวันที่ 15 มิถุนายน 2547 เมื่อพระราชบัญญัติมหาวิทยาลัยราชภัฏ พ.ศ.2547 มีผลบังคับใช้ ทำให้สถาบันราชภัฏลำปางเปลี่ยนฐานะเป็น “มหาวิทยาลัยราชภัฏลำปาง” แบ่งส่วนราชการเป็น 10 ส่วน มี 6 คณะ 3 สำนัก และตามประกาศวิทยาลัยราชภัฏลำปาง เรื่องการแบ่งส่วนราชการในมหาวิทยาลัยราชภัฏลำปาง พ.ศ.2559 คณะมนุษยศาสตร์และสังคมศาสตร์มีการแบ่งส่วนราชการสำนักงานคณบดีเป็น 4 งาน บริหารโดยมีคณบดีเป็นผู้บังคับบัญชาและบริหารกิจการภายในคณะ

ปัจจุบัน คณะมนุษยศาสตร์และสังคมศาสตร์มีการเปิดการเรียนการสอนทั้งหมด จำนวน 14 หลักสูตร แบ่งเป็นระดับปริญญาตรี 12 หลักสูตร และระดับบัณฑิตศึกษา จำนวน 2 หลักสูตร แบ่งเป็นปริญญาโท 1 หลักสูตร และปริญญาเอก 1 หลักสูตร

3.2 ปรัชญา วิสัยทัศน์ พันธกิจ นโยบายและเป้าหมาย

ปรัชญา

สหวิทยาการเพื่อท้องถิ่น

วิสัยทัศน์

เป็นศูนย์การเรียนรู้และบูรณาการด้านมนุษยศาสตร์และสังคมศาสตร์สู่ท้องถิ่น

ค่านิยมองค์กร

H	=	Happiness (การเป็นองค์กรแห่งความสุข)
U	=	Unity (การเป็นอันหนึ่งอันเดียวกันขององค์กร)
S	=	Sharing (การเป็นองค์กรแห่งการแบ่งปันความรู้และใช้ทรัพยากรร่วมกัน)
O	=	Outstanding Organization (การเป็นองค์กรแห่งความเป็นเลิศ)
C	=	Cooperation (การทำงานร่วมกันขององค์กร)

พันธกิจ

1. ผลิตบัณฑิตที่มีความรู้ทางวิชาการ ทักษะทางวิชาชีพ คุณธรรมจริยธรรม และคุณลักษณะของบัณฑิตในศตวรรษที่ 21
2. วิจัยเพื่อสร้างองค์ความรู้ พัฒนา และถ่ายทอดเทคโนโลยีสู่ท้องถิ่น
3. ให้บริการวิชาการด้านมนุษยศาสตร์และสังคมศาสตร์แบบมีส่วนร่วมกับท้องถิ่น
4. สร้างสรรค์ สืบสานศิลปวัฒนธรรม และภูมิปัญญาท้องถิ่น
5. พัฒนาและเสริมสร้างระบบและกลไกการบริหารจัดการตามหลักธรรมาภิบาล

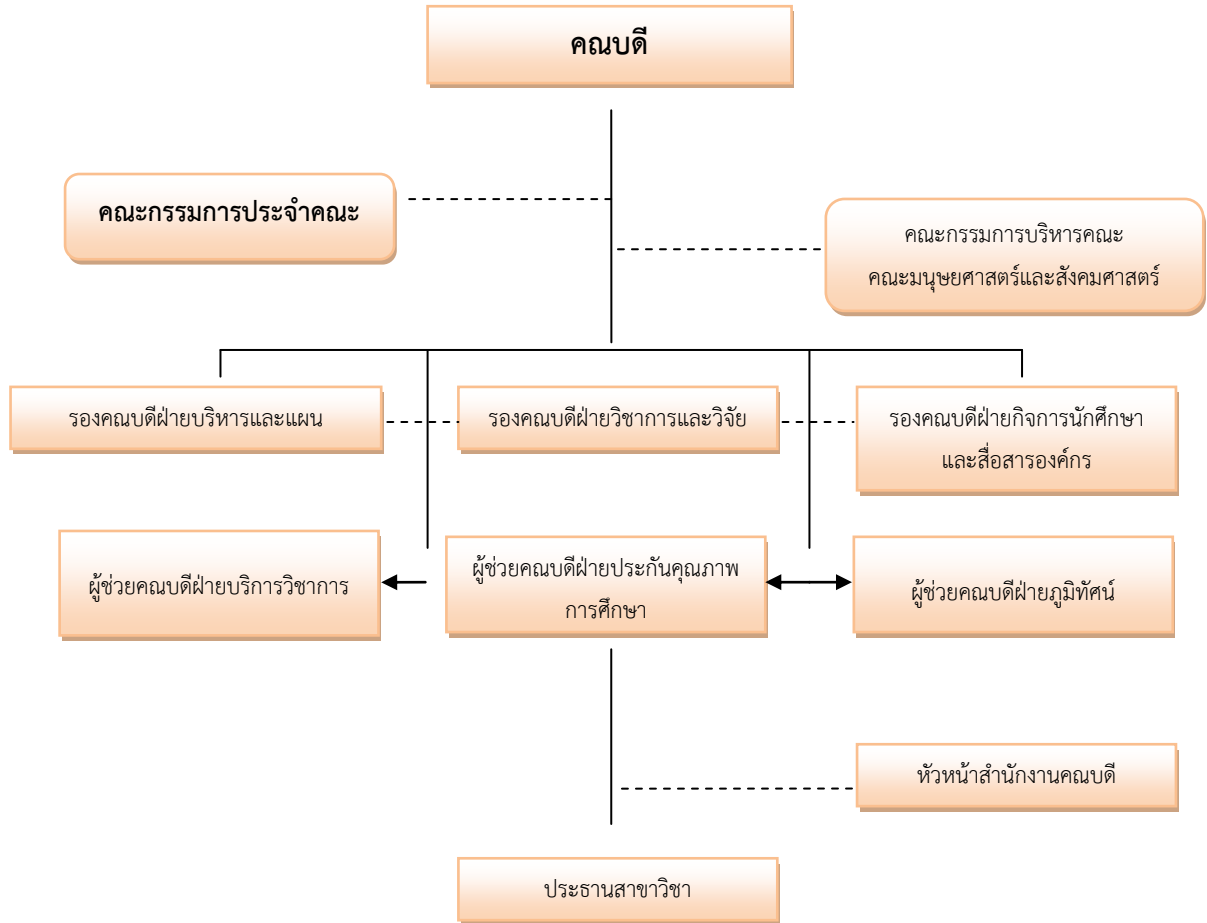
3.3 อัตลักษณ์ เอกลักษณ์หรือวัฒนธรรมของหน่วยงาน

คณะมนุษยศาสตร์และสังคมศาสตร์เพื่อท้องถิ่น

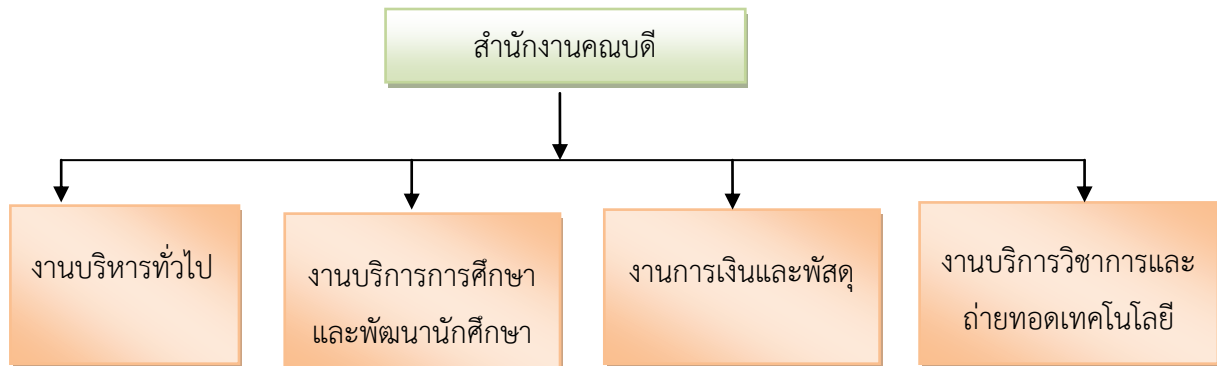


3.4 โครงสร้างองค์กรและโครงสร้างการบริหารงาน

ภาพที่ 1.1 โครงสร้างการบริหารงานระดับสาขาวิชา ตามโครงสร้างการแบ่งส่วนราชการคณะมนุษยศาสตร์และสังคมศาสตร์



ภาพที่ 1.2 โครงสร้างการบริหารสำนักงานคณบดี ตามโครงสร้างการแบ่งส่วนราชการคณะมนุษยศาสตร์และสังคมศาสตร์



3.5 หลักสูตรและสาขาวิชาที่เปิดสอน

ในปีการศึกษา 2559 คณะมนุษยศาสตร์และสังคมศาสตร์ มหาวิทยาลัยราชภัฏรำไพกาลัง มีหลักสูตรทั้งหมด จำนวน 14 หลักสูตร แบ่งเป็นหลักสูตรใหม่ จำนวน 3 หลักสูตร และเป็นหลักสูตรปรับปรุง จำนวน 11 หลักสูตร สามารถแยกตามระดับการศึกษา คือ ระดับปริญญาตรี จำนวน 12 หลักสูตร ระดับปริญญาโท จำนวน 1 หลักสูตร และระดับปริญญาเอก จำนวน 1 หลักสูตร มีรายละเอียดดังนี้

ที่	ชื่อหลักสูตร/สาขาวิชา	ประเภทหลักสูตร	หลักสูตรปรับปรุงตามเกณฑ์มาตรฐานหลักสูตร พ.ศ.2548 และตามกรอบมาตรฐานคุณวุฒิระดับอุดมศึกษาแห่งชาติ พ.ศ.2552		
			สภามหาวิทยาลัยอนุมัติ	สกอ. รับทราบ	เริ่มเปิดสอน
1	รัฐประศาสนศาสตรมหาบัณฑิต สาขาวิชาการบริหารและพัฒนา ประชาคมเมืองและชนบท (หลักสูตรปรับปรุง พ.ศ.2554)	หลักสูตรปรับปรุง	ครั้งที่ 12/2554 23 ตุลาคม 2554	17 กรกฎาคม 2556	ปีการศึกษา 2554 (งดรับนักศึกษาตั้งปีการศึกษา 2559 เป็นต้นไป)
2	ศิลปศาสตรบัณฑิต สาขาวิชาภาษาไทย (หลักสูตรปรับปรุง พ.ศ.2555)	หลักสูตรปรับปรุง	ครั้งที่ 4/2559 23 เมษายน 2559	อยู่ระหว่างการรับทราบจาก สกอ.	ปีการศึกษา 2559-2563
3	ศิลปศาสตรบัณฑิต สาขาวิชารัฐประศาสนศาสตร์ (หลักสูตรปรับปรุง พ.ศ.2555)	หลักสูตรปรับปรุง	ครั้งที่ 4/2555 7 เมษายน 2555	17 กรกฎาคม 2556	ปีการศึกษา 2555 -2559
4	ศิลปศาสตรบัณฑิต สาขาวิชาการพัฒนาชุมชน (หลักสูตรปรับปรุง พ.ศ.2555)	หลักสูตรปรับปรุง	ครั้งที่ 4/2555 10 เมษายน 2555	17 กรกฎาคม 2556	ปีการศึกษา 2555 -2559



ที่	ชื่อหลักสูตร/สาขาวิชา	ประเภทหลักสูตร	หลักสูตรปรับปรุงตามเกณฑ์มาตรฐานหลักสูตร พ.ศ.2548 และตามกรอบมาตรฐานคุณวุฒิระดับอุดมศึกษาแห่งชาติ พ.ศ.2552		
			สภามหาวิทยาลัยอนุมัติ	สกอ. รับทราบ	เริ่มเปิดสอน
5	นิติศาสตร์บัณฑิต สาขาวิชานิติศาสตร์ (หลักสูตรปรับปรุง พ.ศ.2555)	หลักสูตรปรับปรุง	ครั้งที่ 10/2555 8 กันยายน 2555	19 พฤศจิกายน 2555	ปีการศึกษา 2556 -2559
6	ศิลปศาสตรบัณฑิต สาขาวิชาศิลปะและการออกแบบ (หลักสูตรปรับปรุง พ.ศ.2555)	หลักสูตรปรับปรุง	ครั้งที่ 8/2555 8 กรกฎาคม 2555	7 สิงหาคม 2556	ปีการศึกษา 2555 -2559
7	ศิลปศาสตรบัณฑิต สาขาวิชา ภาษาไทยเพื่อการสื่อสารสำหรับ ชาวต่างประเทศ (หลักสูตรปรับปรุง พ.ศ.2556)	หลักสูตรปรับปรุง	ครั้งที่ 7/2556 14 กรกฎาคม 2556	14 ตุลาคม 2556	ปีการศึกษา 2556 -2559
8	ศิลปศาสตรบัณฑิต สาขาวิชาดนตรี (หลักสูตรปรับปรุง พ.ศ.2555)	หลักสูตรปรับปรุง	ครั้งที่ 14/2555 10 พฤศจิกายน 2555	4 กุมภาพันธ์ 2557	ปีการศึกษา 2556 -2559
9	ศิลปศาสตรบัณฑิต สาขาวิชาภาษาอังกฤษ (หลักสูตรปรับปรุง พ.ศ.2555)	หลักสูตรปรับปรุง	ครั้งที่ 11/2555 14 ตุลาคม 2555	28 สิงหาคม 2556	ปีการศึกษา 2556-2559
10	ศิลปศาสตรบัณฑิต สาขาวิชาภาษาจีน (หลักสูตรปรับปรุง พ.ศ.2555)	หลักสูตรปรับปรุง	วันที่ 10/2555 8 กันยายน 2555	26 กรกฎาคม 2556	ปีการศึกษา 2556-2560
11	ครุศาสตรบัณฑิต สาขาวิชาสังคมศึกษา (หลักสูตรปรับปรุง พ.ศ.2557)	หลักสูตรปรับปรุง	ครั้งที่ 6/2557 14 มิถุนายน 2557	1 ธันวาคม 2557	ปีการศึกษา 2557-2562
12	ครุศาสตรบัณฑิต สาขาวิชาภาษาจีน (หลักสูตรใหม่ พ.ศ.2558)	หลักสูตรใหม่	ครั้งที่ 11/2558 10 มกราคม 2558	19 พฤศจิกายน 2558	ปีการศึกษา 2558-2563
13	หลักสูตรรัฐศาสตรบัณฑิต สาขาวิชาการเมืองการปกครอง (หลักสูตรใหม่ พ.ศ.2559)	หลักสูตรใหม่	ครั้งที่ 13/2558 20 ตุลาคม 2558	16 ธันวาคม 2558	ปีการศึกษา 2559-2563
14	หลักสูตรปรัชญาดุษฎีบัณฑิต สาขาวิชาภาษาไทย (หลักสูตรใหม่ พ.ศ.2559)	หลักสูตรใหม่	ครั้งที่ 3/2559 วันที่ 12 มีนาคม 2559	19 พฤษภาคม 2559	ปีการศึกษา 2559-2563

3.6 จำนวนนักศึกษา

จำนวนนักศึกษา ปีการศึกษา 2559 แยกตามสาขาวิชาทุกระดับการศึกษา

ลำดับ	สาขาวิชา	รหัส 59	รหัส 58	รหัส 57	รหัส 56	รหัส 55	รวม
1	รัฐประศาสนศาสตร์	184	183	164	161	-	692
2	สังคมศึกษา	110	90	87	86	80	453
3	การพัฒนาชุมชน	77	55	53	63	-	248
4	นิติศาสตร์	90	68	50	26	-	234
5	ดนตรี	22	36	27	19	-	104
6	ศิลปะและการออกแบบ	23	28	27	29	-	107
7	ภาษาอังกฤษ	81	90	78	63	-	312
8	ภาษาจีน (ศศ.บ.)	48	82	48	75	-	253
9	ภาษาจีน (ค.บ.)	60	28	-	-	-	88
10	ภาษาไทย (ศศ.บ.)	58	62	46	77	-	243
11	ภาษาไทยเพื่อการสื่อสาร สำหรับชาวต่างประเทศ	17	4	7	-	-	28
12	ภาษาไทยเพื่อการสื่อสาร สำหรับชาวต่างประเทศ (เทียบโอน 2 ปี)	34	31	-	-	-	65
13	การเมืองการปกครอง	40	-	-	-	-	40
14	การบริหารและพัฒนา ประชาคมเมืองและชนบท	งดรับ	28	14	6	-	48
15	ภาษาไทย (ปร.ด.)	18	-	-	-	-	18
รวม		862	785	601	605	80	2,933

หมายเหตุ : ข้อมูลจากงานทะเบียนและประมวลผล ณ วันที่ 15 สิงหาคม 2559

3.7 จำนวนอาจารย์และบุคลากร

จำนวนบุคลากรสายวิชาการทั้งหมดที่ปฏิบัติงานจริงและลาศึกษาต่อ จำนวน 110 คน จำแนกตามวุฒิการศึกษา และตำแหน่งทางวิชาการ รายละเอียดดังต่อไปนี้

ตำแหน่ง	วุฒิการศึกษา			จำนวน
	ป.ตรี	ป.โท	ป.เอก	
อาจารย์	2	76	8	86
ผู้ช่วยศาสตราจารย์	0	13	9	22
รองศาสตราจารย์	0	0	1	1
ศาสตราจารย์	0	0	1	1
รวม	2	89	19	110



3.8 ข้อมูลพื้นฐานโดยย่อเกี่ยวกับงบประมาณ

ประเภทงบประมาณ	ปีงบประมาณ 2559	ปีงบประมาณ 2560	เพิ่ม/-ลด
งบดำเนินงาน	11,105,400	10,255,260	850,140
งบลงทุน	2,622,200	3,884,800	+1,262,600
งบอุดหนุน	2,165,200	1,311,700	853,500
รวมทั้งหมด	15,892,800	15,451,760	441,040

4. วิธีการประเมิน

4.1 การเตรียมและวางแผนก่อนการตรวจเยี่ยม คณะกรรมการประเมินได้กำหนดตารางวัน เวลา ที่จะเข้าประเมิน โดยพิจารณาร่วมกันกับงานประกันคุณภาพการศึกษาของคณะ และเมื่อได้รับรายงาน การประเมินตนเองของคณะแล้ว คณะกรรมการประเมินได้ศึกษารายงานการประเมินตนเองตามที่ได้รับ มอบหมายล่วงหน้า ซึ่งประธานคณะกรรมการประเมินได้ประชุมชี้แจงคณะกรรมการประเมินถึงวิธีการ ประเมิน และการเขียนรายงานผลการประเมิน

4.2 การดำเนินการระหว่างการตรวจประเมิน คณะกรรมการประเมินได้ดำเนินการตามลำดับ ดังนี้

1) คณะกรรมการประเมินพบผู้บริหารและคณาจารย์ในวันแรกของการประเมิน ประธาน กรรมการประเมินชี้แจงวัตถุประสงค์ของการประเมิน กำหนดเวลาการประเมิน และแนะนำคณะกรรมการ ประเมิน จากนั้นคณบดีบรรยายสรุปผลการดำเนินงานของคณะให้แก่คณะกรรมการประเมินรับทราบ

2) ในการตรวจประเมิน คณะกรรมการประเมินจะทำการประชุมเพื่อทบทวนแผนการประเมิน ประจำวัน และเมื่อเสร็จการตรวจประเมินในแต่ละวันคณะกรรมการได้สรุปผลการดำเนินงานประจำวัน ทบทวนแผนการเยี่ยมในวันต่อไป และในวันสุดท้ายจะทำการประชุมตัดสินผลการประเมินเมื่อดำเนินการ ตรวจประเมินเสร็จสิ้นตามแผนงานที่ได้กำหนดไว้

3) ศึกษาเอกสารหลักฐานจากรายงานการประเมินตนเอง คู่มือต่างๆ ผลการประเมิน คุณภาพภายในของคณะ และหลักฐานเชิงประจักษ์อื่นๆ

4) ในการสัมภาษณ์ ได้ดำเนินการสัมภาษณ์คณบดี รองคณบดี ตัวแทนอาจารย์ ตัวแทน นักศึกษา ตัวแทนศิษย์เก่า ตัวแทนผู้ใช้บัณฑิต และตัวแทนบุคลากรสายสนับสนุน

4.3 การดำเนินงานหลังการตรวจเยี่ยม

1) คณะกรรมการประเมินนำเสนอผลการประเมินปากเปล่าให้ผู้บริหาร และคณาจารย์ ของคณะรับทราบ และร่วมอภิปรายผลการประเมิน

2) คณะกรรมการประเมินเปิดโอกาสให้ผู้รับการประเมินได้เพิ่มเติมข้อมูลเพื่อประกอบ การพิจารณา หรือโต้แย้งผลการประเมิน ภายในระยะเวลาที่กำหนด

3) สรุปรายงานผลการประเมิน จัดทำรูปเล่มส่งให้กับงานประกันคุณภาพการศึกษาของมหาวิทยาลัยและลงบันทึกข้อมูลผลการประเมินในระบบ CHE QA Online

4.4 วิธีการตรวจสอบความถูกต้องและความน่าเชื่อถือของข้อมูล

กำหนดให้คณะกรรมการประเมินศึกษาเอกสารเชิงประจักษ์ และสอบถามข้อมูลโดยการสัมภาษณ์ จากนั้นนำข้อมูลมาเสนอต่อคณะกรรมการประเมินทุกคน เพื่อตัดสินผลในทุกองค์ประกอบและทุกตัวบ่งชี้ และนำเสนอต่อผู้บริหารและคณาจารย์ของคณะ โดยได้เปิดโอกาสให้บุคลากรของคณะสามารถแสดงความคิดเห็นเกี่ยวกับผลการประเมิน และแสดงหลักฐานเชิงประจักษ์ เพื่อขอปรับแก้ผลการประเมินได้

5. เกณฑ์การคิดคะแนน

การตัดสินผลการประเมินคุณภาพการศึกษาภายในระดับคณะ อิงตามเกณฑ์ที่สำนักงานของคณะกรรมการการอุดมศึกษา (สกอ.) กำหนดเกณฑ์การประเมินตัวบ่งชี้เป็น 5 ระดับ มีคะแนนตั้งแต่ 1 ถึง 5 กรณีที่ไม่ดำเนินการใดๆหรือดำเนินการไม่ครบที่จะได้ 1 คะแนน ให้ได้ 0 คะแนน โดยมีความหมายของคะแนนดังนี้

0.00 – 1.50 คะแนน	หมายถึง	การดำเนินงานต้องปรับปรุงเร่งด่วน
1.51 – 2.50 คะแนน	หมายถึง	การดำเนินงานต้องปรับปรุง
2.51 – 3.50 คะแนน	หมายถึง	การดำเนินงานระดับพอใช้
3.51 – 4.50 คะแนน	หมายถึง	การดำเนินงานระดับดี
4.51 – 5.00 คะแนน	หมายถึง	การดำเนินงานระดับดีมาก

6. ผลการประเมินคุณภาพการศึกษาภายใน

ในปีการศึกษา 2559 คณะมนุษยศาสตร์และสังคมศาสตร์ มหาวิทยาลัยราชภัฏลำปาง ขอรับการประเมินตามตัวบ่งชี้ของ สกอ. จำนวน 5 องค์ประกอบ 13 ตัวบ่งชี้ โดยคณะกรรมการประเมินได้ดำเนินการประเมินจากหลักฐานเอกสารที่อ้างอิงตามรายงานการประเมินตนเอง จากการสังเกต และการสัมภาษณ์ผู้ที่เกี่ยวข้อง ทั้งนี้คณะกรรมการประเมินได้ใช้มุมมองโดยปรับการประเมินให้เหมาะสมกับสภาพความเป็นจริง โดยคำนึงถึงปรัชญา วิสัยทัศน์ และจุดเน้นของคณะ โดยมีผลการประเมินคุณภาพการศึกษาภายในคณะมนุษยศาสตร์และสังคมศาสตร์ ปีการศึกษา 2559 รายละเอียดดังนี้



องค์ประกอบคุณภาพ	ประเมินตนเอง	กรรมการประเมิน
1. การผลิตบัณฑิต	3.36	3.36
2. การวิจัย	5.00	5.00
3. การบริการวิชาการ	5.00	5.00
4. การทำนุบำรุงศิลปะและวัฒนธรรม	5.00	5.00
5. การบริหารจัดการ	4.50	4.50
เฉลี่ยรวมทุกตัวบ่งชี้ของทุกมาตรฐาน	4.17	4.17
ผลการประเมิน	การดำเนินงานระดับดี	การดำเนินงานระดับดี



ส่วนที่ 2

ผลการประเมินคุณภาพการศึกษาภายในคณะมนุษยศาสตร์และสังคมศาสตร์
ปีการศึกษา 2559

องค์ประกอบที่ 1 การผลิตบัณฑิต

จุดแข็ง

1. คณะมีการดำเนินการจัดการเรียนการสอน การพัฒนาคุณภาพนักศึกษา และบริการนักศึกษาที่มีประสิทธิภาพอย่างต่อเนื่อง ส่งผลให้บัณฑิตของคณะมีลักษณะที่โดดเด่น และมีคุณภาพ สามารถประกอบอาชีพในสังคมได้อย่างมีประสิทธิภาพ (ตามความเห็นของผู้ใช้บัณฑิตและศิษย์เก่า)
2. คณะมุ่งเน้นและมีการดำเนินการอย่างต่อเนื่องในการพัฒนานักศึกษาให้เป็นผู้มีความรู้และทักษะในการทำงานร่วมกันชุมชน/ท้องถิ่น ซึ่งสอดคล้องกับปณิธาน และวิสัยทัศน์ของคณะ

ข้อเสนอแนะในการพัฒนา

1. ในการจัดทำโครงการ/กิจกรรมพัฒนาคุณภาพนักศึกษาหรือกิจกรรมเสริมหลักสูตรต่างๆ ควรมีการกำหนดวัตถุประสงค์ที่สะท้อนถึงผลการเรียนรู้ตามกรอบมาตรฐานคุณวุฒิระดับอุดมศึกษาแห่งชาติ 5 ด้าน และมีการออกแบบกิจกรรมของโครงการที่จะส่งผลถึงการเรียนรู้ด้านต่างๆ ตามวัตถุประสงค์ นอกจากนั้นควรมีการกำกับควบคุมการเสนอและอนุมัติโครงการที่ได้มีการกำหนดวัตถุประสงค์ที่สอดคล้องกับแผนที่วางไว้ และมีการประเมินโครงการในลักษณะที่สะท้อนถึงการเรียนรู้ที่กำหนดไว้ ทั้งนี้ คณะควรมีการพัฒนาแบบประเมินโครงการที่ระบุถึงการเรียนรู้ในแต่ละด้านด้วย
2. การจัดกิจกรรมให้ความรู้และทักษะการประกันคุณภาพแก่นักศึกษา ควรเน้นเรื่องการทำ ความเข้าใจเกี่ยวกับวัตถุประสงค์ของโครงการ/กิจกรรมพัฒนานักศึกษาที่นักศึกษาเป็นผู้ดำเนินการ ใน ประเด็นของการส่งเสริมการเรียนรู้ตามกรอบมาตรฐานคุณวุฒิระดับอุดมศึกษาแห่งชาติ 5 ด้าน และ การกำหนดตัวบ่งชี้ ตลอดจนวิธีประเมินผลการเรียนรู้แต่ละด้าน เพื่อให้นักศึกษาเข้าใจถึงความเชื่อมโยง ของการกำหนดวัตถุประสงค์ของโครงการ การออกแบบกิจกรรมในโครงการ และการประเมินผลโครงการ

ตัวบ่งชี้ที่ 1.1 : ผลการบริหารจัดการหลักสูตรโดยรวม

เกณฑ์การประเมินตนเอง

ค่าเฉลี่ยของคะแนนประเมินทุกหลักสูตรที่คณะรับผิดชอบ

ผลการดำเนินงาน

คณะมนุษยศาสตร์และสังคมศาสตร์เปิดสอนทั้งหมด จำนวน 14 หลักสูตร และมีการดำเนินการประเมินคุณภาพการศึกษาภายในระดับหลักสูตรตามเกณฑ์มาตรฐานที่ สกอ. กำหนด ในระหว่างวันที่ 7 มิถุนายน – 5 กรกฎาคม 2560 โดยมีผลการประเมินคุณภาพการศึกษาภายในระดับหลักสูตร รายละเอียดดังนี้

หลักสูตร	องค์ประกอบที่ 1	ผลประเมิน	ระดับคุณภาพ
ระดับปริญญาตรี			
1) หลักสูตรครุศาสตรบัณฑิต สาขาวิชาสังคมศึกษา	ผ่าน	3.19 คะแนน	ระดับดี
2) หลักสูตรศิลปศาสตรบัณฑิต สาขาวิชาศิลปะและการออกแบบ	ผ่าน	3.19 คะแนน	ระดับดี
3) หลักสูตรศิลปศาสตรบัณฑิต สาขาวิชาภาษาไทย	ผ่าน	3.28 คะแนน	ระดับดี
4) หลักสูตรศิลปศาสตรบัณฑิต สาขาวิชาภาษาไทยเพื่อการสื่อสารสำหรับชาวต่างประเทศ	ผ่าน	2.84 คะแนน	ระดับปานกลาง
5) หลักสูตรศิลปศาสตรบัณฑิต สาขาวิชาดนตรี	ผ่าน	3.03 คะแนน	ระดับดี
6) หลักสูตรศิลปศาสตรบัณฑิต สาขาวิชาภาษาจีน	ผ่าน	2.18 คะแนน	ระดับปานกลาง
7) หลักสูตรศิลปศาสตรบัณฑิต สาขาวิชาพัฒนาชุมชน	ผ่าน	3.22 คะแนน	ระดับดี
8) หลักสูตรศิลปศาสตรบัณฑิต สาขาวิชารัฐประศาสนศาสตร์	ผ่าน	2.57 คะแนน	ระดับปานกลาง
9) หลักสูตรนิติศาสตรบัณฑิต สาขาวิชานิติศาสตร์	ผ่าน	1.79 คะแนน	ระดับน้อย
10) หลักสูตรศิลปศาสตรบัณฑิต สาขาวิชาภาษาอังกฤษ	ผ่าน	2.43 คะแนน	ระดับปานกลาง



หลักสูตร	องค์ประกอบที่ 1	ผลประเมิน	ระดับคุณภาพ
11) หลักสูตรครุศาสตรบัณฑิต สาขาวิชาภาษาจีน	ผ่าน	2.06 คะแนน	ระดับปานกลาง
12) หลักสูตรรัฐศาสตรบัณฑิต สาขาวิชาการเมืองการปกครอง	ผ่าน	2.18 คะแนน	ระดับปานกลาง
ระดับบัณฑิตศึกษา			
13) หลักสูตรรัฐประศาสนศาสตรมหาบัณฑิต สาขาวิชาการบริหารและ พัฒนาประชาคมเมืองและชนบท	ไม่ผ่าน	0 คะแนน	ไม่ได้มาตรฐาน
ระดับปริญญาตรีบัณฑิต			
14) หลักสูตรปรัชญาดุษฎีบัณฑิต สาขาวิชาภาษาไทย	ผ่าน	1.86 คะแนน	ระดับน้อย
ผลรวมค่าคะแนนของทุกหลักสูตร		33.82	
จำนวนหลักสูตรทั้งหมด		14	
คะแนนที่ได้		2.42	

การคิดคะแนน

คะแนนที่ได้	33.82	= 2.42 คะแนน
	14	

ผลการประเมิน

เป้าหมาย	ผลการดำเนินงาน		คะแนนประเมิน	การบรรลุเป้าหมาย
	ประเมินตนเอง	กรรมการประเมิน		
3.01 คะแนน	2.42 คะแนน	2.42 คะแนน	2.42	ไม่บรรลุ

ตัวบ่งชี้ที่ 1.2 : อาจารย์ประจำคณะที่มีคุณวุฒิปริญญาเอก

เกณฑ์การประเมิน

โดยการแปลงค่าร้อยละของอาจารย์ประจำหลักสูตรที่มีคุณวุฒิปริญญาเอก เป็นคะแนนระหว่าง 0 – 5

เกณฑ์เฉพาะกลุ่มสถาบัน ข

ค่าร้อยละของอาจารย์ประจำที่มีคุณวุฒิปริญญาเอกที่กำหนดให้คะแนนเต็ม 5 = ร้อยละ 40 ขึ้นไป

ผลการดำเนินงาน

ข้อมูลพื้นฐาน	คณะยืนยัน	กรรมการยืนยัน
1. จำนวนอาจารย์ประจำที่ปฏิบัติงานจริง	101 คน	101 คน
2. จำนวนอาจารย์ประจำที่ลาศึกษาต่อ	9 คน	9 คน
3. จำนวนอาจารย์ประจำทั้งหมดรวมทั้งที่ปฏิบัติงานจริงและลาศึกษาต่อ	110 คน	110 คน
4. จำนวนอาจารย์ประจำที่มีคุณวุฒิปริญญาเอก	19 คน	19 คน
5. ร้อยละของอาจารย์ประจำที่มีคุณวุฒิปริญญาเอก	17.27	17.27

การคิดคะแนน

1. คำนวณค่าร้อยละของอาจารย์ประจำที่มีวุฒิปริญญาเอกตามสูตร

$$\frac{19}{110} \times 100 = \text{ร้อยละ } 17.27$$

2. แปลงค่าร้อยละที่คำนวณได้ในข้อ 1 เทียบกับคะแนนเต็ม 5

$$\frac{17.27}{40} \times 5 = 2.16 \text{ คะแนน}$$

ผลการประเมิน

เป้าหมาย	ผลการดำเนินงาน		คะแนนประเมิน	การบรรลุเป้าหมาย
	ประเมินตนเอง	กรรมการประเมิน		
ร้อยละ 20	อาจารย์มีวุฒิปริญญาเอก ร้อยละ 17.27	อาจารย์มีวุฒิปริญญาเอก ร้อยละ 17.27	2.16	ไม่บรรลุ



ตัวบ่งชี้ที่ 1.3 : อาจารย์ประจำคณะที่ดำรงตำแหน่งทางวิชาการ

เกณฑ์การประเมิน

โดยการแปลงค่าร้อยละของอาจารย์ประจำหลักสูตรที่มีตำแหน่งทางวิชาการ เป็นคะแนนระหว่าง 0 – 5

เกณฑ์เฉพาะกลุ่มสถาบัน ข

ค่าร้อยละของอาจารย์ประจำที่มีตำแหน่งทางวิชาการที่กำหนดให้คะแนนเต็ม 5 = ร้อยละ 60 ขึ้นไป

ผลการดำเนินงาน

รายการข้อมูลพื้นฐาน	คณะยืนยัน	กรรมการยืนยัน
1. จำนวนอาจารย์ประจำที่ปฏิบัติงานจริง	101 คน	101 คน
2. จำนวนอาจารย์ประจำที่ลาศึกษาต่อ	9 คน	9 คน
3. จำนวนอาจารย์ประจำทั้งหมดรวมทั้งที่ปฏิบัติงานจริงและลาศึกษาต่อ	110 คน	110 คน
4. จำนวนอาจารย์ประจำทั้งหมดที่ดำรงตำแหน่งอาจารย์	86 คน	86 คน
5. จำนวนอาจารย์ประจำทั้งหมดที่ดำรงตำแหน่งทางวิชาการ	24 คน	24 คน
- จำนวนอาจารย์ประจำทั้งหมดที่ดำรงตำแหน่งผู้ช่วยศาสตราจารย์	22 คน	22 คน
- จำนวนอาจารย์ประจำทั้งหมดที่ดำรงตำแหน่งรองศาสตราจารย์	1 คน	1 คน
- จำนวนอาจารย์ประจำทั้งหมดที่ดำรงตำแหน่งศาสตราจารย์	1 คน	1 คน
6. ร้อยละของอาจารย์ประจำที่ดำรงตำแหน่งทางวิชาการ	21.82	21.82

การคิดคะแนน

- คำนวณค่าร้อยละของอาจารย์ประจำคณะที่ดำรงตำแหน่งทางวิชาการ ตามสูตร

$$\frac{24}{110} \times 100 = \text{ร้อยละ } 21.82$$

- แปลงค่าร้อยละที่คำนวณได้ในข้อ 1 เทียบกับคะแนนเต็ม 5

$$\frac{21.82}{60} \times 5 = 1.82 \text{ คะแนน}$$



ผลการประเมิน

เป้าหมาย	ผลการดำเนินงาน		คะแนนประเมิน	การบรรลุเป้าหมาย
	ประเมินตนเอง	กรรมการประเมิน		
ร้อยละ 20	อาจารย์ที่มีตำแหน่งทางวิชาการ ร้อยละ 21.82	อาจารย์ที่มีตำแหน่งทางวิชาการ ร้อยละ 21.82	1.82	บรรลุ

ตัวบ่งชี้ที่ 1.4 : จำนวนนักศึกษาเต็มเวลาเทียบเท่าต่อจำนวนอาจารย์ประจำ

เกณฑ์การประเมิน

ในกรณีที่จำนวนนักศึกษาเต็มเวลาต่ออาจารย์ประจำน้อยกว่าหรือเท่ากับเกณฑ์มาตรฐานกำหนดเป็นคะแนน 5

ในกรณีที่จำนวนนักศึกษาเต็มเวลาต่อจำนวนอาจารย์ประจำมากกว่าเกณฑ์มาตรฐานให้คำนวณหาค่าความแตกต่างระหว่างจำนวนนักศึกษาเต็มเวลาต่ออาจารย์ประจำกับเกณฑ์มาตรฐาน และนำค่าความแตกต่างมาพิจารณา ดังนี้

ค่าความแตกต่างของจำนวนนักศึกษาเต็มเวลาต่ออาจารย์ประจำที่สูงกว่าเกณฑ์มาตรฐานตั้งแต่ร้อยละ 20 กำหนดเป็นคะแนน 0

ค่าความแตกต่างของจำนวนนักศึกษาเต็มเวลาต่อจำนวนอาจารย์ประจำที่สูงกว่าเกณฑ์มาตรฐานตั้งแต่ร้อยละ 0.01 และไม่เกินร้อยละ 20ให้นำมาเทียบบัญญัติไตรยางค์ตามสูตรเพื่อเป็นคะแนนของหลักสูตรนั้นๆ

ผลการดำเนินงาน

ข้อมูลแสดงจำนวนนักศึกษาเต็มเวลาเทียบเท่าต่อจำนวนอาจารย์ประจำในแต่ละหลักสูตร

กลุ่มสาขา	ระดับการศึกษาของนักศึกษา	นักศึกษาที่ลงทะเบียนเรียนระดับปริญญาตรี	จำนวนนักศึกษาเต็มเวลาเทียบเท่า	จำนวนหน่วยกิตตลอดปีการศึกษา	FTEs	จำนวนอาจารย์ (ปฏิบัติงานจริง)	อัตราส่วนนักศึกษา : อาจารย์	ค่าความต่างจากเกณฑ์มาตรฐาน	คะแนน
1. สาขาวิชา นิติศาสตร์	ตรี	1,949	5,612	36	155.89	7	22.27:1	-	5
2. ครุศาสตร์/ศึกษาศาสตร์	ตรี	3,876	11,635	36	323.19	15	21.55:1	-	5
3. ศิลปกรรมศาสตร์ วิชาจิตรศิลป์และประยุกต์ศิลป์	ตรี	973	2,905	36	81	7	12:1	-	0
4. สังคมศาสตร์ / มนุษยศาสตร์	ตรี	12,624	57,993	36	1,610.9	72	22.99:1	-	5
	โท	218	390	24	16.34				
	เอก	378	378	24	28.35				
	รวม				1,655.61				



คณะมนุษยศาสตร์และสังคมศาสตร์ ได้วิเคราะห์ค่าจำนวนนักศึกษาเต็มเวลาเทียบเท่า (FTES) จำแนกตามระดับการศึกษา ในปีการศึกษา 2559 โดยได้คำนวณแยกตามกลุ่มสาขาวิชา 4 กลุ่มดังนี้

กลุ่ม 1 นิติศาสตร์ (สาขาวิชานิติศาสตร์)

1.1 คำนวณหาค่าความแตกต่างจากเกณฑ์มาตรฐานและนำมาคิดเป็นค่าร้อยละ ตามสูตรสัดส่วนตามเกณฑ์มาตรฐาน 50:1 ผลการหาค่าความแตกต่างของกลุ่มนิติศาสตร์เท่ากับ 22.27:1 โดยเกณฑ์มาตรฐานได้กำหนดในกรณีจำนวนนักศึกษาเต็มเวลาต่ออาจารย์จําน้อยกว่าหรือเท่ากับเกณฑ์มาตรฐานกำหนด เป็นคะแนนเท่ากับ 5

สรุปผล คือ จำนวนนักศึกษาเต็มเวลาต่ออาจารย์จํานของกลุ่มสาขาวิชานิติศาสตร์น้อยกว่าเกณฑ์มาตรฐานกำหนด เป็นคะแนนเท่ากับ 5

กลุ่ม 2 ครุศาสตร์/ศึกษาศาสตร์ (สาขาวิชาสังคมศึกษาและสาขาวิชาภาษาจีน (ค.บ.))

2.1 คำนวณหาค่าความแตกต่างจากเกณฑ์มาตรฐานและนำมาคิดเป็นค่าร้อยละ ตามสูตรสัดส่วนตามเกณฑ์มาตรฐาน 30:1 ผลการหาค่าความแตกต่างของกลุ่มนิติศาสตร์เท่ากับ 21.55:1 โดยเกณฑ์มาตรฐานได้กำหนดในกรณีจำนวนนักศึกษาเต็มเวลาต่ออาจารย์จําน้อยกว่าหรือเท่ากับเกณฑ์มาตรฐานกำหนด เป็นคะแนนเท่ากับ 5

สรุปผล คือ จำนวนนักศึกษาเต็มเวลาต่ออาจารย์จํานของกลุ่มครุศาสตร์/ศึกษาศาสตร์ น้อยกว่าเกณฑ์มาตรฐานกำหนด เป็นคะแนนเท่ากับ 5

กลุ่ม 3 ศิลปกรรมศาสตร์ วจิตรศิลป์และประยุกต์ศิลป์ (สาขาวิชาศิลปะและการออกแบบ)

3.1 คำนวณหาค่าความแตกต่างจากเกณฑ์มาตรฐานและนำมาคิดเป็นค่าร้อยละ ตามสูตรสัดส่วนตามเกณฑ์มาตรฐาน 8:1

$$\frac{12-8}{8} \times 100 = 50$$

3.2. นำค่าร้อยละจากข้อ 1 มาคำนวณคะแนน ดังนี้

ค่าร้อยละไม่เกินร้อยละ 10	คิดเป็น 5	คะแนน
ค่าร้อยละเกินร้อยละ 20	คิดเป็น 0	คะแนน
ค่าร้อยละตั้งแต่ 10.01 และไม่เกินร้อยละ 20	ให้นำมาคิดคะแนนดังนี้	

สรุปผล คือ ค่าความแตกต่างจากเกณฑ์มาตรฐานเท่ากับมากกว่าร้อยละ 20 คือ ร้อยละ 50 สรุปได้ว่าค่าร้อยละเกินร้อยละ 20 คิดเป็นคะแนน เท่ากับ 0 คะแนน

กลุ่ม 4 สังคมศาสตร์/มนุษยศาสตร์ (สาขาวิชารัฐประศาสนศาสตร์/สาขาวิชาดนตรี/สาขาวิชาภาษาอังกฤษ/สาขาวิชาภาษาจีน (ศศ.บ.)/สาขาวิชาภาษาไทย/สาขาวิชาภาษาไทยเพื่อการสื่อสารสำหรับชาวต่างประเทศ/สาขาวิชาการพัฒนาชุมชน/สาขาวิชาการเมืองการปกครอง/สาขาวิชาการบริหารและพัฒนาประชาคมเมืองและชนบท/สาขาวิชาภาษาไทย (ปร.ด.))

4.1 คำนวณหาค่าความแตกต่างจากเกณฑ์มาตรฐานและนำมาคิดเป็นค่าร้อยละ ตามสูตรสัดส่วนตามเกณฑ์มาตรฐาน 25:1 ผลการหาค่าความแตกต่างของกลุ่มนิติศาสตร์เท่ากับ 22.99:1 โดยเกณฑ์มาตรฐานได้กำหนดในกรณีจำนวนนักศึกษาเต็มเวลาต่ออาจารย์จำน้อยกว่า หรือเท่ากับเกณฑ์มาตรฐานกำหนด เป็นคะแนนเท่ากับ 5

สรุปผล คือ จำนวนนักศึกษาเต็มเวลาต่ออาจารย์จำของกลุ่มสังคมศาสตร์/มนุษยศาสตร์น้อยกว่าเกณฑ์มาตรฐานกำหนด เป็นคะแนนเท่ากับ 5

วิธีการคำนวณ

$$\text{คำนวณ} = \frac{(\text{กลุ่มนิติศาสตร์} + \text{กลุ่มครุศาสตร์/ศึกษาศาสตร์} + \text{กลุ่มวิจิตรศิลป์} + \text{กลุ่มสังคมฯ})}{\text{จำนวนกลุ่ม 4 กลุ่ม}}$$

$$\text{คะแนนที่ได้} = \frac{(5 + 5 + 0 + 5)}{4} = 3.75$$

ผลการประเมิน

เป้าหมาย	ผลการดำเนินงาน		คะแนนประเมิน	การบรรลุเป้าหมาย
	ประเมินตนเอง	กรรมการประเมิน		
4 คะแนน	3.75 คะแนน	3.75 คะแนน	3.75	ไม่บรรลุ

ตัวบ่งชี้ที่ 1.5 : การบริการนักศึกษาระดับปริญญาตรี

เกณฑ์การประเมิน

คะแนน 1	คะแนน 2	คะแนน 3	คะแนน 4	คะแนน 5
มีการดำเนินการ 1 ข้อ	มีการดำเนินการ 2 ข้อ	มีการดำเนินการ 3 - 4 ข้อ	มีการดำเนินการ 5 ข้อ	มีการดำเนินการ 6 ข้อ

ผลการดำเนินงาน

คณะมนุษยศาสตร์และสังคมศาสตร์มีการดำเนินการได้ 6 ข้อ คือ เกณฑ์มาตรฐานข้อ 1 – 6 เมื่อเทียบกับเกณฑ์การประเมินได้ 5 คะแนน



ผลการประเมิน

เป้าหมาย	ผลการดำเนินงาน		คะแนนประเมิน	การบรรลุเป้าหมาย
	ประเมินตนเอง	กรรมการประเมิน		
6 ข้อ	ดำเนินการได้ 6 ข้อ	ดำเนินการได้ 6 ข้อ	5	บรรลุ

ตัวบ่งชี้ที่ 1.6 : กิจกรรมนักศึกษาในระดับปริญญาตรี

เกณฑ์การประเมิน

คะแนน 1	คะแนน 2	คะแนน 3	คะแนน 4	คะแนน 5
มีการดำเนินการ 1 ข้อ	มีการดำเนินการ 2 ข้อ	มีการดำเนินการ 3 - 4 ข้อ	มีการดำเนินการ 5 ข้อ	มีการดำเนินการ 6 ข้อ

ผลการดำเนินงาน

คณะมนุษยศาสตร์และสังคมศาสตร์มีการดำเนินการได้ 6 ข้อ คือ เกณฑ์มาตรฐานข้อ 1 – 6 เมื่อเทียบกับเกณฑ์การประเมินได้ 5 คะแนน

ผลการประเมิน

เป้าหมาย	ผลการดำเนินงาน		คะแนนประเมิน	การบรรลุเป้าหมาย
	ประเมินตนเอง	กรรมการประเมิน		
6 ข้อ	ดำเนินการได้ 6 ข้อ	ดำเนินการได้ 6 ข้อ	5	บรรลุ

องค์ประกอบที่ 2 การวิจัย

จุดเด่น

คณะมีแนวทางในการบริหารและพัฒนางานวิจัยและงานสร้างสรรค์ เพื่อสนับสนุนการบรรลุกลยุทธ์ด้านการวิจัยพัฒนาและแก้ปัญหาชุมชนท้องถิ่นอย่างมีคุณภาพ โดยมีระบบสารสนเทศที่สามารถใช้ติดตามความก้าวหน้าเพื่อการบริหารงานวิจัย ตามประเภทของการใช้ ได้แก่ สารสนเทศสำหรับกลุ่มผู้บริหาร กลุ่มอาจารย์ นักวิจัย และกลุ่มผู้รับผิดชอบงานวิจัย จัดให้มีโครงการคลินิกวิจัย ระบบที่เอื้อการทำวิจัย การสร้างเครือข่ายงานวิจัยร่วมกับหน่วยงานอื่น โครงการพัฒนาศักยภาพของอาจารย์ในการผลิตผลงานวิจัยเชิงคุณภาพ รวมทั้งจัดสรรงบประมาณเพื่อสนับสนุนการเผยแพร่ผลงานวิจัยหรืองานสร้างสรรค์เป็นประจำทุกปี ส่งผลให้คณะมีจำนวนผลงานวิจัยที่มีระดับคุณภาพสูงขึ้นอย่างต่อเนื่อง ตั้งแต่ปีการศึกษา 2557-2559

ข้อเสนอแนะในการพัฒนา

1. ควรสร้างเครือข่ายงานวิจัยร่วมกับชุมชนและท้องถิ่น เพื่อร่วมกันแก้ไขปัญหาของท้องถิ่นอย่างเป็นระบบ
2. จำนวนเงินวิจัยต่อจำนวนอาจารย์จากแหล่งทุนภายในและภายนอกลดลงอย่างต่อเนื่อง ตั้งแต่ปีการศึกษา 2557 คณะควรวางแผนให้อาจารย์ร่วมกันพัฒนาข้อเสนอชุดโครงการวิจัยขนาดใหญ่เชิงบูรณาการล่วงหน้า ที่มีผลกระทบเชิงบวกสูงต่อท้องถิ่น เพื่อเตรียมพร้อมสำหรับการขอรับการสนับสนุนทุนวิจัยเมื่อแหล่งทุนประกาศทุน เพื่อเพิ่มโอกาสการได้รับการสนับสนุนทุนวิจัย

ตัวบ่งชี้ที่ 2.1 : ระบบและกลไกการบริหารและพัฒนางานวิจัยหรืองานสร้างสรรค์

เกณฑ์การประเมิน

คะแนน 1	คะแนน 2	คะแนน 3	คะแนน 4	คะแนน 5
มีการดำเนินการ 1 ข้อ	มีการดำเนินการ 2 ข้อ	มีการดำเนินการ 3 - 4 ข้อ	มีการดำเนินการ 5 ข้อ	มีการดำเนินการ 6 ข้อ

ผลการดำเนินงาน

คณะมนุษยศาสตร์และสังคมศาสตร์มีการดำเนินการได้ 6 ข้อ คือ เกณฑ์มาตรฐานข้อ 1 – 6 เมื่อเทียบกับเกณฑ์การประเมินได้ 5 คะแนน



ผลการประเมิน

เป้าหมาย	ผลการดำเนินงาน		คะแนนประเมิน	การบรรลุเป้าหมาย
	ประเมินตนเอง	กรรมการประเมิน		
6 ข้อ	ดำเนินการได้ 6 ข้อ	ดำเนินการได้ 6 ข้อ	5	บรรลุ

ตัวบ่งชี้ที่ 2.2 : เงินสนับสนุนงานวิจัยและงานสร้างสรรค์

เกณฑ์การประเมิน

โดยการแปลงจำนวนเงินต่อจำนวนอาจารย์ประจำและนักวิจัยประจำเป็นคะแนนระหว่าง 0-5

เกณฑ์เฉพาะคณะกลุ่ม ข กลุ่มสาขาวิชามนุษยศาสตร์และสังคมศาสตร์

จำนวนเงินสนับสนุนงานวิจัยหรืองานสร้างสรรค์จากภายในและภายนอกสถาบันที่กำหนดให้เป็นคะแนนเต็ม 5 = 25,000 บาทขึ้นไปต่อคน

ผลการดำเนินงาน

ข้อมูลพื้นฐาน	คณะยืนยัน	กรรมการยืนยัน
จำนวนเงินสนับสนุนงานวิจัยหรืองานสร้างสรรค์จากภายในสถาบัน	551,500 บาท	551,500 บาท
จำนวนเงินสนับสนุนงานวิจัยหรืองานสร้างสรรค์จากภายนอกสถาบัน	2,323,219.54 บาท	2,323,219.54 บาท
จำนวนอาจารย์ที่ปฏิบัติงานจริง (ไม่นับรวมผู้ลาศึกษาต่อ)	101 คน	101 คน
จำนวนนักวิจัยที่ปฏิบัติงานจริง (ไม่นับรวมผู้ลาศึกษาต่อ)	-	-

คณะมนุษยศาสตร์และสังคมศาสตร์ มีอาจารย์ประจำทั้งหมด (รวมทั้งที่ปฏิบัติงานจริงและลาศึกษาต่อ) จำนวน 110 คน มีอาจารย์ประจำที่ลาศึกษาต่อ จำนวน 9 คน มีอาจารย์ประจำที่ปฏิบัติงานจริงจำนวน 101 คน ทั้งนี้ไม่มีบุคลากรสายสนับสนุนที่เป็นนักวิจัย

ในปีงบประมาณ พ.ศ.2560 คณะมนุษยศาสตร์และสังคมศาสตร์ ได้รับเงินสนับสนุนงานวิจัยและงานสร้างสรรค์ รวม 30 ทุน จากแหล่งทุนภายใน 25 ทุน เป็นเงิน 511,500 บาท และเป็นทุนจากแหล่งทุนภายนอก 5 ทุน เป็นเงิน 2,323,219.54 บาท รวมเป็นเงินทั้งหมด 2,834,719.54 บาท คิดเฉลี่ยต่ออาจารย์และนักวิจัยเป็นเงิน 28,066.53 บาทต่อคน เมื่อเทียบกับเกณฑ์การประเมินได้ 5 คะแนนรายละเอียดดังนี้

โครงการวิจัยที่มีระยะเวลาดำเนินงานและเงินสนับสนุนงานวิจัยและงานสร้างสรรค์ภายในสถาบัน
ในปีงบประมาณ พ.ศ.2560 จำนวน 511,500 บาท

ลำดับ	ชื่องานวิจัย/ งานสร้างสรรค์	ชื่อผู้ทำวิจัย/งานสร้างสรรค์ (เฉพาะผู้ที่เป็นอาจารย์หรือ นักวิจัยประจำคณะ)	จำนวนเงิน สนับสนุนวิจัยจาก ภายใน(บาท)	ระยะเวลาในการ ดำเนินการ(วัน/ เดือน/ปีที่เริ่ม -วัน/ เดือน/ปีที่สิ้นสุด)	เลขที่สัญญา
1	การกระจายตัวเชิงพื้นที่ของครั้ง ในอำเภอแม่ทะ จังหวัดลำปาง	อ.วารินทร์ วงษ์วรรณ	34,100	7 ธ.ค.2559- 7 ธ.ค.2560	001/ งปม.รายได้ 60
2	แนวทางการปฏิรูปกระบวนการ สอบสวนคดีอาญา	อ.พศุภา เครือแสง	17,000	7 ธ.ค.2559- 7 ธ.ค.2560	002/ งปม.รายได้ 60
3	การวิเคราะห์ปัจจัยที่ส่งผลต่อ ความสำเร็จของการน่านโยบายไป ปฏิบัติ : กรณีศึกษา เทศบาลเมือง เขลางค์นคร จังหวัดลำปาง	อ.วิศห์ เศรษฐกร	17,100	7 ธ.ค.2559- 7 ธ.ค.2560	003/ งปม.รายได้ 60
4	การพัฒนาหนังสือ DAISY เสริม ทักษะฟังพูดภาษาจีนสำหรับ ผู้พิการทางสายตา	อ.ดร.บัณฑิตกาญจ ตั้งภากรณ์	34,100	7 ธ.ค.2559- 7 ธ.ค.2560	004/ งปม.รายได้ 60
5	การศึกษาการรับรู้และเตรียม ความพร้อมของชุมชนเพื่อรับภัย พิบัติน้ำป่าไหลหลากและดินถล่ม ในเขตพื้นที่เสี่ยงภัย จังหวัด ลำปาง	อ.ชัตติยา ชติยวรา	17,050	7 ธ.ค.2559- 7 ธ.ค.2560	005/ งปม.รายได้ 60
6	กระบวนการเรียนรู้เพื่อสร้าง ความมั่นคงทางอาหาร บ้านปง ตำบลป่าตันนาครี อำเภอแม่ทะ จังหวัดลำปาง	อ.กิ่งแก้ว ทิศติง	17,050	7 ธ.ค.2559- 7 ธ.ค.2560	006/ งปม.รายได้ 60
7	การมีส่วนร่วมของประชาชนใน การกระจายอำนาจให้แก่องค์กร ปกครองส่วนท้องถิ่น : กรณีศึกษา เทศบาลตำบล แม่เมาะ อำเภอแม่เมาะ จังหวัด ลำปาง	อ.อัมฤตา สารธิวงศ์	34,100	7 ธ.ค.2559- 7 ธ.ค.2560	007/ งปม.รายได้ 60
8	อุดมการณ์สังคมในวรรณกรรม ไทยแนวเศรษฐกิจพอเพียง	อ.สุภาวดี ยาศี	14,100	7 ธ.ค.2559- 7 ธ.ค.2560	008/ งปม.รายได้ 60
9	การศึกษาปัจจัยที่มีผลต่อการใช้ ภูมิปัญญาท้องถิ่น ด้านภาษาและ วรรณกรรมเพื่อการเรียนรู้ ภาษาไทยของนักศึกษาระดับ มหาวิทยาลัย : กรณีศึกษา มหาวิทยาลัยราชภัฏลำปาง	อ.วิไลวรรณ เข้มขัน	10,000	7 ธ.ค.2559- 7 ธ.ค.2560	009/ งปม.รายได้ 60



ลำดับ	ชื่องานวิจัย/ งานสร้างสรรค์	ชื่อผู้ทำวิจัย/งานสร้างสรรค์ (เฉพาะผู้ที่เป็นอาจารย์หรือนักวิจัยประจำคณะ)	จำนวนเงิน สนับสนุนวิจัยจาก ภายใน(บาท)	ระยะเวลาในการ ดำเนินการ(วัน/ เดือน/ปีที่เริ่ม -วัน/ เดือน/ปีที่สิ้นสุด)	เลขที่สัญญา
10	ขนมพื้นบ้านไทยในเขตเทศบาล จังหวัดลำปาง : การวิเคราะห์ ภาษาถิ่นและลักษณะการใช้คำใน การตั้งชื่อ	อาจารย์อรรถชัย ใจเชื้อ	10,000	7 ธ.ค.2559- 7 ธ.ค.2560	010/ งปม.รายได้ 60
11	ความพร้อมการควบคุมองค์กร ปกครองส่วนท้องถิ่นในจังหวัด ลำปาง : กรณีศึกษาอำเภอเมือง ลำปาง จังหวัดลำปาง	อ. ดร.ดวงใจ พุทธวงศ์	17,100	7 ธ.ค.2559- 7 ธ.ค.2560	011/ งปม.รายได้ 60
12	การประเมินมาตรฐาน ความสำเร็จการบริหารทรัพยากร บุคคลของเทศบาลในจังหวัด ลำปาง	ผศ.ดร.ธนวิทย์ บุตรอุดม	17,000	7 ธ.ค.2559- 7 ธ.ค.2560	012/ งปม.รายได้ 60
13	การศึกษาแนวทางการจัด การเรียนการสอนหมวดศึกษา ทั่วไป มหาวิทยาลัยราชภัฏ ลำปาง เพื่อพัฒนาทักษะ การเรียนรู้ในศตวรรษที่ 21	ผศ.ประหยัด ช่วยงาน	34,100	7 ธ.ค.2559- 7 ธ.ค.2560	013/ งปม.รายได้ 60
14	การศึกษาถึงแนวคิดเชิงปรัชญา ทางกฎหมายของพระบาทสมเด็จพระ พระปรมินทรมหาภูมิพลอดุลยเดช	อ.อัศจร แม๊ะบ้าน	5,700	7 ธ.ค.2559- 7 ธ.ค.2560	014/ งปม.รายได้ 60
15	ปัญหากฎหมายเกี่ยวกับ การคุ้มครองสิทธิของผู้บริโภค ตามสัญญาเช่าซื้อรถยนต์ใหม่	อ.อาระดา พุ่มไพศาลชัย	5,700	7 ธ.ค.2559- 7 ธ.ค.2560	015/ งปม.รายได้ 60
16	ปัญหาการบังคับใช้พระราชบัญญัติ จรรยาบรรณ พ.ศ. 2522	อ.ประภาพร แสงบุญเรือง	5,700	7 ธ.ค.2559- 7 ธ.ค.2560	016/ งปม.รายได้ 60
17	วิเคราะห์การใช้อำนาจของ ตุลาการและตุลาการผู้แถลงคดี ไทยเปรียบเทียบกับฝรั่งเศส	อ.เกียรติสุตา โสตามรรค	5,600	7 ธ.ค.2559- 7 ธ.ค.2560	017/ งปม.รายได้ 60
18	ความไม่เป็นธรรมต่อแรงงานนอก ระบบประเภทผู้รับงานมาทำที่ บ้าน : กรณีศึกษา แรงงานกลุ่ม ผู้รับงานประดิษฐ์ดอกไม้พลาสติก อำเภอเกาะคา จังหวัดลำปาง	อ.ธราปณี ชุมพลวงศ์	11,400	7 ธ.ค.2559- 7 ธ.ค.2560	018/ งปม.รายได้ 60
19	การสร้างสรรคบทเพลงเปียโน เพลงพื้นบ้านล้านนา	อ.อิสรากร พัลวัลย์	34,100	7 ธ.ค.2559- 7 ธ.ค.2560	019/ งปม.รายได้ 60
20	การสร้างคำประสมของภาษาใน เอเชียตะวันออกเฉียงใต้	ผศ.ดร.บุญเหลือ ใจมโน	34,100	7 ธ.ค.2559- 7 ธ.ค.2560	020/ งปม.รายได้ 60

ลำดับ	ชื่องานวิจัย/ งานสร้างสรรค์	ชื่อผู้ทำวิจัย/งานสร้างสรรค์ (เฉพาะผู้ที่เป็นอาจารย์หรือนักวิจัยประจำคณะ)	จำนวนเงิน สนับสนุนวิจัยจาก ภายใน(บาท)	ระยะเวลาในการ ดำเนินการ(วัน/ เดือน/ปีที่เริ่ม -วัน/ เดือน/ปีที่สิ้นสุด)	เลขที่สัญญา
21	การรับรู้และการออกเสียงภาษาไทยมาตรฐานของผู้พูดภาษาจีนกลางเป็นภาษาแม่ที่มีสมรรถภาพในการพูดภาษาไทยแตกต่างกัน	อ.ณัฐพงษ์ วงษ์อำไพ	34,100	7 ธ.ค.2559- 7 ธ.ค.2560	021/ งปม.รายได้ 60
22	งานสร้างสรรค์ทัศนศิลป์ ชุดแรงบัลดาลใจจากศิลปกรรมวัดปงยางคก อำเภอกำแพงแสน จังหวัดลำปาง	อ.ธงชัย ปันสุข	34,100	7 ธ.ค.2559- 7 ธ.ค.2560	022/ งปม.รายได้ 60
23	ภูมินาม สามภาษา : การใช้ภาษาไทย อังกฤษ และจีนบนป้ายชื่อสาธารณะเพื่อการท่องเที่ยว กรณีศึกษา เขตเทศบาลนครลำปาง	ผศ.ภิญญาพันธุ์ พจนะลาวัฒน์	18,200	7 ธ.ค.2559- 7 ธ.ค.2560	023/ชุดโครงการ/ งปม.รายได้ 60
24	การศึกษากลวิธีในการแปลชื่อสถานที่ท่องเที่ยวในจังหวัดลำปางเป็นภาษาจีน	อ.เพ็ญพรธชา ชัยธีระสุเวท	20,000	7 ธ.ค.2559- 7 ธ.ค.2560	024/23.1/ งปม.รายได้ 60
25	การตั้งชื่อถนนในเขตเทศบาลนครลำปาง	อ.ฤทัย พานิช	30,000	7 ธ.ค.2559- 7 ธ.ค.2560	025/23.2/ งปม.รายได้ 60
รวมแหล่งทุนภายใน			511,500		

โครงการวิจัยที่มีระยะเวลาดำเนินงานและเงินสนับสนุนงานวิจัยและงานสร้างสรรค์ภายนอกสถาบัน
ในปีงบประมาณ พ.ศ.2560 จำนวน 2,323,219.54 บาท รายละเอียดดังนี้

ลำดับ	ชื่องานวิจัย/ งานสร้างสรรค์	ชื่อผู้ทำวิจัย/งานสร้างสรรค์ (เฉพาะผู้ที่เป็นอาจารย์หรือนักวิจัยประจำคณะ)	จำนวน เงินสนับสนุน	หน่วยงานที่ให้ การสนับสนุน เงินวิจัย	ระยะเวลา ในการดำเนินการ (วัน/เดือน/ปีที่เริ่ม -วัน/เดือน/ปีที่ สิ้นสุด)	เลขที่สัญญา
1	การออกแบบและสร้างสรรค์ผลงานเครื่องปั้นดินเผาในรูปแบบเครื่องประดับ ผ่านแนวคิด ลวดลายลูกไม้ ตำบลชมพู อำเภอมือง จังหวัดลำปาง	อ.เจษฎา ทองสุข	400,000	สำนักงานคณะกรรมการวิจัยแห่งชาติ (วช.)	4 ต.ค.2559- 30 ก.ย.2560	004/วช.60
2	การสร้างสื่อแอนิเมชัน "ลำปางเมืองต้องห้ามพลาด เมืองไม่หม่นตามกาลเวลา"	1) อ.สิริรัตน์ วาวแว 2) อ.เอกวิทย์ เมธชยานันท์	400,000	สำนักงานคณะกรรมการวิจัยแห่งชาติ (วช.)	4 ต.ค.2559- 30 ก.ย.2560	014/วช.60



ลำดับ	ชื่องานวิจัย/ งานสร้างสรรค์	ชื่อผู้ทำวิจัย/งานสร้างสรรค์ (เฉพาะผู้ที่เป็นอาจารย์ หรือนักวิจัยประจำคณะ)	จำนวน เงินสนับสนุน	หน่วยงานที่ให้ การสนับสนุน เงินวิจัย	ระยะเวลา ในการดำเนินการ (วัน/เดือน/ปีที่เริ่ม -วัน/เดือน/ปีที่ สิ้นสุด)	เลขที่สัญญา
3	การเสริมสร้างเครือข่าย โรงเรียนสุขภาวะเพื่อสุข ภาวะเด็กและเยาวชน จังหวัดปang (งบ ประมาณทั้งสิ้น 4,924,018 บาท มีนักวิจัย ทั้งหมด 7 คน - ปีงบ 2559= 1,897,638 เฉลี่ยต่อคน / ปี = 271,091.14 มีอาจารย์ที่ทำ วิจัยสังกัดคณะมนุษยศาสตร์ และสังคมศาสตร์ 2 คน ดังนั้น ได้รับทุน ปีงบประมาณ พ.ศ.2559 =542,182.29 - ปีงบ 2560= 1,536,380 เฉลี่ยต่อคน/ปี = 219,482.86 อาจารย์ที่ทำวิจัยสังกัดคณะ มนุษยศาสตร์และ สังคมศาสตร์ 2 คน ดังนั้น ได้รับทุนปีงบประมาณ พ.ศ. 2560 =438,965.72	1) อ.ดร.ดวงใจ พุทธวงศ์ 2) ผศ.ดร.ธนวิทย์ บุตรอุตม	438,965.72	กองทุนสนับสนุน การสร้างเสริม สุขภาพ (สสส.)	1 ปี 6 เดือน (แบ่งจ่ายงบประมาณ 2 งวด) ปี 59= 1,897,638 ปี 60= 1,536,380	59-00-0598 (59-00959)
4	ศูนย์พี่เลี้ยงโครงการ เพาะพันธุ์ปัญญา (ทุนทั้งหมด 6,504,057.20 บาท ดำเนินการ 30 เดือน = 216,801.91 ต่อเดือน แบ่งเป็นปีงบได้ดังนี้ ปีงบ 58 พ.ย.57-ก.ย.58= 11 เดือน ปีงบ 59 ต.ค.58-ก.ย.59 =12 เดือน ปีงบ 60 ต.ค.59-เม.ย.60 =7 เดือน ปีงบ 60 จะได้รับทุน 216,801.91x7 เดือน = 1,517,613.37	อ.ดร.ธนพร หมูคำ อ.ชัยเนตร ชนกุลณ	433,603.82	สำนักกองทุน สนับสนุนการวิจัย ฝ่ายชุมชนและสังคม	30 เดือน	RDG 5740038

ลำดับ	ชื่องานวิจัย/ งานสร้างสรรค์	ชื่อผู้ทำวิจัย/งานสร้างสรรค์ (เฉพาะผู้ที่เป็นอาจารย์ หรือนักวิจัยประจำคณะ)	จำนวน เงินสนับสนุน	หน่วยงานที่ให้ การสนับสนุน เงินวิจัย	ระยะเวลา ในการดำเนินการ (วัน/เดือน/ปีที่เริ่ม -วัน/เดือน/ปีที่ สิ้นสุด)	เลขที่สัญญา
	<p>हारอาจารย์ที่ ทำวิจัย ทั้งหมด 7 คน =216,801.91 ต่อคน ดังนั้นในปีงบ 2560 มีอาจารย์คณะมนุษยฯ จำนวน 2x รับทุนคนละ 216,801.91 คน = 433,603.82</p>					
5	โครงการศึกษาผล การดำเนินงาน รูปแบบ และกระบวนการดำเนินงาน ตามโครงการพัฒนาระบบ การดูแลผู้สูงอายุ พื้นที่ เทศบาล ตำบลเชิงคอย อำเภอคอยสะแก จังหวัด เชียงใหม่	ออมพร ปวงรังษี	650,650	สถาบัน พระปกเกล้า	1 มีนาคม 2560- 31 ธันวาคม 2560	พป.067/ 2560
รวมทุนภายนอก			2,323,219.54			

การคิดคะแนน

- คำนวณจำนวนเงินสนับสนุนงานวิจัยหรืองานสร้างสรรค์จากภายในและภายนอกต่อจำนวนอาจารย์ประจำและนักวิจัย

$$\frac{2,834,719.54}{101} = 28,066.53 \text{ บาท/คน}$$

- แปลงจำนวนเงินต่อจำนวนอาจารย์ประจำและนักวิจัยประจำเป็นคะแนนระหว่าง 0 – 5

$$\frac{28,066.53}{25,000} \times 5 = 5 \text{ คะแนน}$$

ผลการประเมิน

เป้าหมาย	ผลการดำเนินงาน		คะแนนประเมิน	การบรรลุเป้าหมาย
	ประเมินตนเอง	กรรมการประเมิน		
25,000 บาท/คน	28,066.53 บาท/คน	28,066.53 บาท/คน	5	บรรลุ



ตัวบ่งชี้ที่ 2.3 : ผลงานทางวิชาการของอาจารย์ประจำและนักวิจัย

เกณฑ์การประเมิน

โดยการแปลงค่าร้อยละของผลรวมถ่วงน้ำหนักของผลงานทางวิชาการของอาจารย์ประจำและนักวิจัยเป็นคะแนนระหว่าง 0 - 5 เกณฑ์แบ่งกลุ่มตามสาขาวิชาดังนี้

เกณฑ์เฉพาะคณะ กลุ่ม ข กลุ่มสาขาวิชามนุษยศาสตร์และสังคมศาสตร์

ร้อยละของผลรวมถ่วงน้ำหนักของผลงานทางวิชาการของอาจารย์ประจำและนักวิจัยที่กำหนดไว้เป็น คะแนนเต็ม 5 = ร้อยละ 20 ขึ้นไป

ผลการดำเนินงาน

ค่าน้ำหนัก	ระดับคุณภาพ	จำนวนผลงาน		ผลรวมถ่วงน้ำหนัก
		คณะ ยืนยัน	กรรมการ ยืนยัน	
0.20	- บทความวิจัยหรือบทความวิชาการฉบับสมบูรณ์ที่ตีพิมพ์ในรายงานสืบเนื่องจากการประชุมวิชาการระดับชาติ	29	29	5.8
0.40	- บทความวิจัยหรือบทความวิชาการฉบับสมบูรณ์ที่ตีพิมพ์ในรายงานสืบเนื่องจากการประชุมวิชาการระดับนานาชาติหรือในวารสารทางวิชาการระดับชาติที่ไม่อยู่ในฐานข้อมูล ตามประกาศ ก.พ.อ. หรือระเบียบคณะกรรมการการอุดมศึกษาว่าด้วยหลักเกณฑ์การพิจารณาวารสารทางวิชาการสำหรับการเผยแพร่ผลงานทางวิชาการ พ.ศ. 2556 แต่สถาบันนำเสนอสภาสถาบันอนุมัติและจัดทำเป็นประกาศให้ทราบเป็นการทั่วไป และแจ้งให้ กพอ./กกอ.ทราบภายใน 30 วันนับแต่วันที่ออกประกาศ	4	4	1.6
0.60	- บทความวิจัยหรือบทความวิชาการฉบับสมบูรณ์ที่ตีพิมพ์ในวารสารวิชาการที่ปรากฏในฐานข้อมูล TCI กลุ่มที่ 2	7	7	4.2
0.80	- บทความวิจัยหรือบทความวิชาการฉบับสมบูรณ์ที่ตีพิมพ์ในวารสารวิชาการระดับนานาชาติที่ไม่อยู่ในฐานข้อมูลตามประกาศ ก.พ.อ. หรือระเบียบคณะกรรมการการอุดมศึกษาว่าด้วยหลักเกณฑ์การพิจารณาวารสารทางวิชาการสำหรับการเผยแพร่ผลงานทางวิชาการ พ.ศ. 2556 แต่สถาบันนำเสนอสภาสถาบันอนุมัติและจัดทำเป็นประกาศให้ทราบเป็นการทั่วไป และแจ้งให้ กพอ./กกอ.ทราบภายใน 30 วันนับแต่วันที่ออกประกาศ (ซึ่งไม่อยู่ใน Beall's list) หรือตีพิมพ์ในวารสารวิชาการที่ปรากฏในฐานข้อมูล TCI กลุ่มที่ 1	10	10	8

ค่าน้ำหนัก	ระดับคุณภาพ	จำนวนผลงาน		ผลรวม ถ่วงน้ำหนัก
		คณะ ยืนยัน	กรรมการ ยืนยัน	
1.00	ตำราหรือหนังสือหรืองานแปลที่ได้รับการประเมินผ่านเกณฑ์ การขอตำแหน่งทางวิชาการแล้ว	2	2	2
0.60	งานสร้างสรรค์ที่ได้รับการเผยแพร่ในระดับชาติ	3	3	1.8
1.00	งานสร้างสรรค์ที่ได้รับการเผยแพร่ในระดับภูมิภาคอาเซียน/ นานาชาติ	1	1	1
จำนวนอาจารย์ประจำและนักวิจัยทั้งหมด (ปฏิบัติงานจริงและลาศึกษาต่อ)		110		
จำนวนผลงานวิชาการทั้งหมด		52		
จำนวนผลงานสร้างสรรค์ทั้งหมด		4		
ผลรวมถ่วงน้ำหนักของผลงานวิชาการของอาจารย์ประจำ		21.60		
ผลรวมถ่วงน้ำหนักของผลงานสร้างสรรค์ของอาจารย์ประจำ		2.8		
ผลรวมถ่วงน้ำหนักของผลงานทั้งหมดของอาจารย์ประจำ		24.40		
ร้อยละของผลรวมถ่วงน้ำหนักของผลงานวิชาการของอาจารย์ประจำ		19.64		
ร้อยละของผลรวมถ่วงน้ำหนักของผลงานสร้างสรรค์ของอาจารย์ประจำ		2.54		
ร้อยละของผลรวมถ่วงน้ำหนักของผลงานทั้งหมดของอาจารย์ประจำ		22.18		
คะแนนที่ได้		5		

ในปีการศึกษา 2559 คณะมนุษยศาสตร์และสังคมศาสตร์มีอาจารย์ประจำที่ปฏิบัติงานจริงและลาศึกษาต่อ จำนวน 110 คน มีผลงานทางวิชาการของอาจารย์ประจำตามปีปฏิทิน พ.ศ.2559 แยกได้ดังนี้

1. ผลงานวิชาการที่ตีพิมพ์หรือเผยแพร่ของอาจารย์ประจำทั้งหมด จำนวน 52 ผลงาน โดยจำแนกเป็นผลงานวิชาการที่มีค่าน้ำหนักดังนี้

ค่าน้ำหนัก 0.20	จำนวน 29	ผลงาน	รวมผลค่าน้ำหนัก	5.8
ค่าน้ำหนัก 0.40	จำนวน 4	ผลงาน	รวมผลค่าน้ำหนัก	1.6
ค่าน้ำหนัก 0.60	จำนวน 7	ผลงาน	รวมผลค่าน้ำหนัก	4.2
ค่าน้ำหนัก 0.80	จำนวน 10	ผลงาน	รวมผลค่าน้ำหนัก	8
ค่าน้ำหนัก 1.00	จำนวน 2	ผลงาน	รวมผลค่าน้ำหนัก	2

ผลรวมค่าถ่วงน้ำหนักของผลงานวิชาการของอาจารย์ประจำเท่ากับ 21.60

2. ผลงานสร้างสรรค์ของอาจารย์ประจำทั้งหมด จำนวน 4 ผลงาน โดยจำแนกเป็นผลงานสร้างสรรค์ที่มีค่าน้ำหนักดังนี้

ค่าน้ำหนัก 0.60	จำนวน 3	ผลงาน	รวมผลค่าน้ำหนัก	1.8
ค่าน้ำหนัก 1.00	จำนวน 1	ผลงาน	รวมผลค่าน้ำหนัก	1

ผลรวมค่าถ่วงน้ำหนักของผลงานสร้างสรรค์ของอาจารย์ประจำเท่ากับ 2.8



ดังนั้น ผลรวมค่าถ่วงน้ำหนักของผลงานทางวิชาการของอาจารย์ประจำทั้งหมด 24.40 คิดเป็นร้อยละ 22.18 เทียบกับเกณฑ์การประเมิน ได้ 5 คะแนน รายละเอียดดังนี้

รายละเอียดผลงานวิชาการของอาจารย์ประจำทั้งหมด จำนวน 52 ผลงาน ดังนี้

- บทความวิจัยหรือบทความวิชาการฉบับสมบูรณ์ที่ตีพิมพ์ในรายงานสืบเนื่องจากการประชุมวิชาการระดับชาติ(ค่าน้ำหนัก 0.20) จำนวน29.....ผลงาน

ลำดับ	ชื่อเจ้าของผลงาน	ชื่อผลงานวิชาการ/ งานสร้างสรรค์	วัน/เดือน/ปี ที่ตีพิมพ์ เผยแพร่	ฐานข้อมูลที่ตีพิมพ์/ หน่วยงานที่รับรอง
1	อ.เทวฤทธิ์ วิญญา อ.ยอดยิ่ง รักสัตย์	การบริหารจัดการขยะมูลฝอยของเทศบาลเมืองเขลางค์นคร อำเภอเมือง จังหวัดลำปาง	23 กรกฎาคม 2559 (หน้า 36)	รายงานสืบเนื่องจากการประชุมวิชาการระดับชาติด้านมนุษยศาสตร์และสังคมศาสตร์ ครั้งที่ 1 คณะมนุษยศาสตร์และ
2	อ.ดร.ธนพร หมูคำ	ผลการใช้กระบวนการสอนคิดพัฒนานักศึกษาชาวต่างประเทศเรียนรู้วรรณกรรมเอกของไทย	23 กรกฎาคม 2559 (หน้า 110)	สังคมศาสตร์ มหาวิทยาลัยราชภัฏลำปาง
3	อ.วรญา รอดวินิจ และคณะ	การศึกษาความต้องการทักษะฟัง-พูดภาษาอังกฤษ เพื่อการสื่อสารของครูผู้สอนระดับประถมศึกษาในเขตอำเภอแม่เมาะะ จังหวัดลำปาง	23 กรกฎาคม 2559 (หน้า 123-132)	
4	อ.สิริรัตน์ วาววาว	การพัฒนาศักยภาพของยุวมัคคุเทศก์ด้านการใช้ภาษาจีนในศูนย์อนุรักษ์ช้างไทย จังหวัดลำปาง	23 กรกฎาคม 2559 (หน้า 133-139)	
5	อ.อัมฤตา สารธิวังค์	ชุมชนป่าต้นกับพลวัตทางวัฒนธรรมภายใต้กระแสโลกาภิวัตน์	23 กรกฎาคม 2559 (หน้า 65-81)	
6	อ.ชัยเนตร ชนกคุณ	การอ่านแบบ PISA ในการวิจารณ์วรรณกรรม กำแพงเพชร	22 ธันวาคม 2559 (หน้า 120)	รายงานสืบเนื่องจากการประชุมทางวิชาการ
7	อ.สุประวีณ์ แสงอรุณเฉลิมสุข	การวิเคราะห์ความเชื่อเหนือธรรมชาติในนวนิยาย ซีรีส์ผ้าของพงศกร	22 ธันวาคม 2559 (หน้า 162)	และนำเสนอผลงานวิจัยระดับชาติและนานาชาติ มหาวิทยาลัยราชภัฏ
8	ผศ.วิเชิด ทวีกุล	ประวัติศาสตร์ลำปางยุคจารีตสมบูรณ์ณญาสิทธิราชย์	22 ธันวาคม 2559 (หน้า 91)	กำแพงเพชร

ลำดับ	ชื่อเจ้าของผลงาน	ชื่อผลงานวิชาการ/ งานสร้างสรรค์	วัน/เดือน/ปี ที่ตีพิมพ์ เผยแพร่	ฐานข้อมูลที่ตีพิมพ์/ หน่วยงานที่รับรอง
9	อ.นิตยา มุลปินใจ	การพัฒนาศักยภาพการพูดของ นักศึกษา สาขาวิชาภาษาไทย (ศศ.บ.) กระบวนการ PDCA	24 มีนาคม 2559 (หน้า 328)	รายงานสืบเนื่องจาก การประชุมทางวิชาการ ของเครือข่ายความ ร่วมมือทางวิชาการวิจัย ครั้งที่ 9 มหาวิทยาลัย นครสวรรค์
10	อ.สิริธัญญา สุขสวัสดิ์	การสื่อสารผ่านสังคมออนไลน์ บนหน้าแฟนเพจ “ข้อความโดนๆ” ในเฟซบุ๊ก : ความหมายซึ้งเป็นนัย	24 มีนาคม 2559 (หน้า 317)	
11	อ.ฤทัย พานิช	การศึกษาเปรียบเทียบกลไก การเชื่อมโยงความที่ปรากฏใน หนังสือ เรื่อง “ใครเอาเนยแข็งของ ฉันไป” และ “Who moved My Cheese?”	24 มีนาคม 2559 (หน้า 160-171)	
12	อ.อัญธิชา มั่นคง	ทุนทางสังคมที่ส่งผลต่อ ความเข้มแข็งของชุมชน กรณีศึกษา ชุมชนบ้านกล้วยแพะ ตำบลกล้วยแพะ อำเภอเมือง จังหวัดลำปาง	24 - 25 มีนาคม 2559 (หน้า 415)	
13	อ.เกียรติสุดา โสตามรรค	การพัฒนาระบบอุทธรณ์ร้องทุกข์ ในสถาบันอุดมศึกษา กรณีศึกษา : มหาวิทยาลัยราชภัฏลำปาง	26 พฤษภาคม 2559 (หน้า 208)	รายงานสืบเนื่องจาก การประชุมวิชาการ ระดับชาติ ส.มา.ค.ม
14	อ.อาระดา พุ่มไพศาลชัย	ความเหมาะสมของมาตรการฟื้นฟู ลูกหนี้บุคคลธรรมดาในคดี ล้มละลาย	26 พฤษภาคม 2559 (หน้า 31)	สถาบันอุดมศึกษาเอกชน แห่งประเทศไทย.: ณ มหาวิทยาลัยภาค ตะวันออกเฉียงเหนือ
15	ผศ.พุกษา เครือแสง อ.อัศจร แม๊ะบ้าน	การพัฒนาองค์ความรู้ทาง กฎหมายอย่างมีส่วนร่วมของ ประชาชนสู่การบริหารจัดการ ปัญหาการบุกรุกที่สาธารณะใน เขตเทศบาลเมืองลี้มแรด อำเภอ เถิน จังหวัดลำปาง	26 พฤษภาคม 2559 (หน้า 213)	
16	ผศ.สมฤทธิ์ จันจันทร์	แนวทางและความเหมาะสมใน การเพิ่มโทษความผิดฐานฉ้อโกง ตามประมวลกฎหมายอาญา	1 มีนาคม 2559 (หน้า 784-795)	รายงานสืบเนื่องจาก การประชุมวิชาการ ระดับชาติ ครั้งที่ 4 มหาวิทยาลัยราชภัฏ หมู่บ้านจอมบึง



ลำดับ	ชื่อเจ้าของผลงาน	ชื่อผลงานวิชาการ/ งานสร้างสรรค์	วัน/เดือน/ปี ที่ตีพิมพ์ เผยแพร่	ฐานข้อมูลที่ตีพิมพ์/ หน่วยงานที่รับรอง
17	อ.จิรภัทร จอมพล	การพัฒนาวิธีการสอนการฟังและการพูดภาษาจีนเพื่อการสื่อสารโดยใช้ละครจีนสำหรับเด็กเรื่อง "Home with Kids"	16 สิงหาคม 2559	รายงานสืบเนื่องการประชุมทางวิชาการระดับชาติ "ลำปางวิจัย" ครั้งที่ 2 มหาวิทยาลัยราชภัฏลำปาง
18	อ.พร้อมบุญ ศรีหิรัญ และคณะ	เทคนิคการสร้างแรงจูงใจในการเรียนรู้การออกเสียงภาษาจีนผ่านเกมสื่อสารการเรียนรู้สำหรับนักเรียนชั้นมัธยมศึกษาปีที่ 4 โรงเรียนท่าวังผาวิทยาком จังหวัดน่าน	16 สิงหาคม 2559 (หน้า 125)	ราชภัฏลำปาง
19	อ.สุภาวดี ยาดิ	วาทกรรมวัฒนธรรมชุมชนในรายการโทรทัศน์ภัตตาคารบ้านทุ่ง	24-27 มีนาคม 2559 (หน้า 498)	รายงานการประชุมวิชาการเสนอผลงานวิจัยระดับชาติและนานาชาติ ครั้งที่ 7 ประจำปี 2559
20	อ.สุภาวดี ยาดิ	วรรณกรรมไทยแนวปรัชญาเศรษฐกิจพอเพียง Thai Literaturephilosophy Approach	22 กรกฎาคม 2559 (หน้า 890-902)	รายงานการประชุมวิชาการนำเสนอผลงานวิจัยระดับชาติเครือข่ายบัณฑิตศึกษามหาวิทยาลัยราชภัฏภาคเหนือ ครั้งที่ 16 และการประชุมวิชาการระดับชาติ มหาวิทยาลัยราชภัฏเพชรบูรณ์ ครั้งที่ 3 "งานวิจัยเพื่อพัฒนาท้องถิ่น" ณ มหาวิทยาลัยเพชรบูรณ์
21	อ.สุภาวดี ยาดิ	อุดมการณ์ความเป็นหญิงในสำนวนไทย IDEOLOGY FEMINITY INTHAI IDIOMAIC EXPRESSTIONS	28-29 กรกฎาคม 2559	รายงานสืบเนื่องจากการประชุมวิชาการระดับชาติ มศว วิจัยครั้งที่ 9 (The 9 th Srinakharinwirot University Research Conference) ณ มหาวิทยาลัยศรีนครินทรวิโรฒ

ลำดับ	ชื่อเจ้าของผลงาน	ชื่อผลงานวิชาการ/ งานสร้างสรรค์	วัน/เดือน/ปี ที่ตีพิมพ์ เผยแพร่	ฐานข้อมูลที่ตีพิมพ์/ หน่วยงานที่รับรอง
22	อ.ณัฐพงษ์ คันทรส อ.อัมฤตา สารธวิวงศ์ อ.อัญชิชา มั่นคง	บทบาทของเทศบาลตำบลบ่อแก้ว ในการอนุรักษ์และส่งเสริม การท่องเที่ยวที่กระตุก	1-2 ธันวาคม 2559	การประชุมสวนสุนันทา วิชาการระดับชาติ ครั้งที่ 5 “การวิจัยเพื่อพัฒนา อย่างยั่งยืน” ประจำปี พ.ศ.2559 มหาวิทยาลัย ราชภัฏสวนสุนันทา ณ โรงแรมเดอะรอยัลริเวอร์ กรุงเทพมหานคร
23	ประจักษ์ สายแสง Truong Thi Hang	ภาวะผู้นำด้วยความรับผิดชอบ ของวีรบุรุษตะวันออก (The Leadership Concerning Responsibility of Oriental heroes)	25 มีนาคม 2559 (หน้า 1333-1348)	รายงานสืบเนื่องจาก การประชุมวิชาการ ระดับชาติ พะเยาวิจัย 5 จังหวัดพะเยา : มหาวิทยาลัยพะเยา
24	อ.กิ่งแก้ว ทิศตั้ง อ.ธนุพงษ์ ลมอ่อน	การมีส่วนร่วมของอาสาสมัคร สาธารณสุขประจำหมู่บ้านใน การแก้ไขปัญหาขยะในเขต เทศบาลปาดันนาครีว	26 สิงหาคม 2559 (หน้า 331)	รายงานสืบเนื่องจาก การประชุมวิชาการ สวนสุนันทาวิชาการ ระดับชาติ ด้าน “การวิจัยเพื่อ การพัฒนาอย่างยั่งยืน” ครั้งที่ 4 มหาวิทยาลัย ราชภัฏสวนสุนันทา
25	นายศุภลักษณ์ ตีบแก้ว อ.ดร.ชัยนันทธรรณ ขาวงาม (ผลงานนักศึกษา ป.โท)	คุณภาพชีวิตการทำงานของ พนักงานองค์การปกครองส่วน ท้องถิ่น อำเภอลอง จังหวัดแพร่	14 มกราคม 2559 (หน้า 219)	การประชุม สังคมศาสตร์วิชาการ ระดับชาติ และ นานาชาติ ครั้งที่ 12
26	พระมหาวิฑูริพงษ์ ผาสุก ผศ.ดร.ธนวิทย์ บุตรอุดม (ผลงานนักศึกษา ป.โท)	ธรรมาภิบาลในการบริหารจัดการ งานเทศบาลตำบลในจังหวัดแพร่	14 มกราคม 2559 (หน้า 199)	“การพัฒนาภายใต้ กระแสโลกาภิวัตน์ เพื่อความยั่งยืนของ ชุมชนท้องถิ่น สังคมไทย และ อาเซียน” ณ หอประชุมใหญ่ มหาวิทยาลัยราชภัฏ เชียงใหม่
27	พระมหาวรชิต ขอดแก้ว อ.ดร.ชัยนันทธรรณ ขาวงาม (ผลงานนักศึกษา ป.โท)	ปัจจัยที่ส่งผลต่อประสิทธิผล การบริหารจัดการของโรงเรียน พระปริยัติธรรมแผนกสามัญศึกษา ในจังหวัดแพร่	14 มกราคม 2559 (หน้า123)	
28	พระสมพงษ์ ขำมสี อ.ดร.สุวรรัฐ แลสันกลาง (ผลงานนักศึกษา ป.โท)	การบริหารงานตามหลักธรรมา- ภิบาลของมหาวิทยาลัยจุฬาลงกรณ์ ราชวิทยาลัย วิทยาเขตแพร่	14 มกราคม 2559 (หน้า 269)	



ลำดับ	ชื่อเจ้าของผลงาน	ชื่อผลงานวิชาการ/ งานสร้างสรรค์	วัน/เดือน/ปี ที่ตีพิมพ์ เผยแพร่	ฐานข้อมูลที่ตีพิมพ์/ หน่วยงานที่รับรอง
29	ด.ต.บุญยิ่ง มุ่งเมิน อ.ดร.ชัยนันทธีรณ ขาวงาม (ผลงานนักศึกษา ป.โท)	ปัจจัยที่ส่งผลต่อประสิทธิภาพใน การนำนโยบายปราบปรามยาเสพติดไปปฏิบัติงานของเจ้าหน้าที่ตำรวจตระเวนชายแดนที่ 32 อำเภอเมือง จังหวัดพะเยา	14 มกราคม 2559 (หน้า 211)	การประชุม สังคมศาสตร์วิชาการ ระดับชาติ และ นานาชาติ ครั้งที่ 12 “การพัฒนาภายใต้ กระแสโลกาภิวัตน์ เพื่อความยั่งยืนของ ชุมชนท้องถิ่น สังคมไทย และ อาเซียน” ณ หอประชุมใหญ่ มหาวิทยาลัยราชภัฏ เชียงราย

- บทความวิจัยหรือบทความวิชาการฉบับสมบูรณ์ที่ตีพิมพ์ในรายงานสืบเนื่องจากการประชุมวิชาการระดับนานาชาติหรือในวารสารทางวิชาการระดับชาติที่ไม่อยู่ในฐานข้อมูลตามประกาศ ก.พ.อ. หรือระเบียบคณะกรรมการการอุดมศึกษา ว่าด้วยหลักเกณฑ์การพิจารณาวารสารทางวิชาการสำหรับการเผยแพร่ผลงานทางวิชาการ พ.ศ. 2556 แต่สถาบันนำเสนอสถาบันอนุมัติและจัดทำเป็นประกาศให้ทราบเป็นการทั่วไป และแจ้งให้ กพอ./กกอ. ทราบภายใน 30 วันนับแต่วันที่ออกประกาศ (ค่าน้ำหนัก 0.40) จำนวน.....4.....ผลงาน

ลำดับ	ชื่อเจ้าของผลงาน	ชื่อผลงานวิชาการ/ งานสร้างสรรค์	วัน/เดือน/ปี ที่ตีพิมพ์ เผยแพร่	ฐานข้อมูล ที่ตีพิมพ์/หน่วยงาน ที่รับรอง
1	Phrombun Saichangthong	Development of Chinese Multimedia Communicative Teaching With Computer- Assisted Instruction using Multimedia CD-ROM for Chinese Secondary School Teachers in Lampnag	July 3-4, 2014	Burapha University International Conference 2014 Burapha University, Thailand July 3-4, 2014
2	Preuksa kreusaeng and Ratchadaporn Huanarom. (2016)	Development of Thailand Criminal inquiry. 2016 Seoul International Conference on Social Sciences and Management, January 5-7, 2016 Seoul, Korea	January 5- 7, 2016	Seoul International Conference on Social Sciences and Management, January 5-7, 2016 Seoul, Korea

ลำดับ	ชื่อเจ้าของผลงาน	ชื่อผลงานวิชาการ/ งานสร้างสรรค์	วัน/เดือน/ปี ที่ตีพิมพ์ เผยแพร่	ฐานข้อมูล ที่ตีพิมพ์/หน่วยงาน ที่รับรอง
3	Kattiya Kattiyawara	Creative Business Store : From Local to Global. A Case Study of Community Enterprise of Antique Lamps from Pongyangkok Sub- District, Hangchat District, Lampang Province.	September 21-23, 2016.	Conference Proceedings : Academic and Social Engagement in Higher Education. 21-23 September 2016. SEAIR 2016 16 th Annual Conference, Suan Dusit University, Thailand.
4	อ.สุภาวดี ยาดี	Wanthon: Woman, Spirit and Freedom	December 2-5, 2016.	5th ACLA International Symposium "Sacred Site, Cultural Landscapes, and Harmonising the World of Asia" Lampang, Thailand: 2-5 December 2016. Pp.196 – 202.

- บทความวิจัยหรือบทความวิชาการที่ตีพิมพ์ในวารสารวิชาการที่ปรากฏในฐานข้อมูล TCI กลุ่มที่ 2 (ค่าน้ำหนัก 0.60) จำนวน.....7.....ผลงาน

ลำดับ	ชื่อเจ้าของผลงาน	ชื่อผลงานวิชาการ/ งานสร้างสรรค์	วัน/เดือน/ปี ที่ตีพิมพ์ เผยแพร่	ฐานข้อมูล ที่ตีพิมพ์/หน่วยงาน ที่รับรอง
1	อ.กิ่งแก้ว ทิศตั้ง	ร่างทรง และพื้นที่ทางสังคมของ คนข้ามเพศ	2559	วารสารทางวิชาการคณะ สังคมศาสตร์ มหาวิทยาลัยเชียงใหม่ปี ที่ 28 ฉบับที่ 1 หน้าที่ 86-109



ลำดับ	ชื่อเจ้าของผลงาน	ชื่อผลงานวิชาการ/ งานสร้างสรรค์	วัน/เดือน/ปี ที่ตีพิมพ์ เผยแพร่	ฐานข้อมูล ที่ตีพิมพ์/หน่วยงาน ที่รับรอง
2	อ.ชัตติยา ชัตติยวรา	การศึกษาภูมิปัญญาท้องถิ่นใน การทำตะเกียงน้ำมันพืชแบบ โบราณ กรณีศึกษา ตำบล ปงยางคก อำเภอห้างฉัตร จังหวัด ลำปาง	2559	วารสารวิชาการ มนุษยศาสตร์และ สังคมศาสตร์ มหาวิทยาลัย มหาสารคามปีที่ 35 ฉบับที่ 6 หน้าที่ 60-66
3	Truong Thi Hang	การแต่งงาน	กรกฎาคม- ธันวาคม 2559	วารสารมหาวิทยาลัย ราชภัฏลำปาง ปีที่ 5 ฉบับที่ 2 (เดือน กรกฎาคม-ธันวาคม 2559) หน้า 211-234
4	Truong Thi Hang	ความตาย (The Death)	พฤษภาคม- สิงหาคม 2559	วารสารมนุษยศาสตร์ และสังคมศาสตร์ มหาวิทยาลัยราชภัฏ สุราษฎร์ธานี ปีที่ 8 ฉบับที่ 2 (เดือน พฤษภาคม-สิงหาคม 2559) หน้า 161-198
5	ผศ.ภิญญาพันธุ์ พจนะลาวัณย์	วงไพบลูย์แห่งลูกเสือและกาชาด ไทย การก่อตัวของพลังการเมือง คุณธรรมในทศวรรษ 2500	พฤษภาคม- สิงหาคม 2559	รัฐศาสตร์, 37 ;2 (พฤษภาคม-สิงหาคม 2559) [ม.ธรรมศาสตร์]
6	นายเอกชัย สุระจินดา อ.ดร.ดวงใจ พุทธวงศ์ (ผลงานนักศึกษา ป.โท)	ประสิทธิภาพผลการนำยุทธศาสตร์ การพัฒนาไปปฏิรูปของเทศบาล ตำบลลี่ อำเภอลี่ จังหวัดลำพูน	กรกฎาคม- ธันวาคม 2559	วารสารวิชาการ มหาวิทยาลัยราชภัฏ อุตรดิตถ์ สาขาวิชา วิทยาศาสตร์และ เทคโนโลยี ปีที่ 11 ฉบับที่ 2 กรกฎาคม- ธันวาคม 2559 .หน้า 433

ลำดับ	ชื่อเจ้าของผลงาน	ชื่อผลงานวิชาการ/ งานสร้างสรรค์	วัน/เดือน/ปี ที่ตีพิมพ์ เผยแพร่	ฐานข้อมูล ที่ตีพิมพ์/หน่วยงาน ที่รับรอง
7	อ.ดร.ณัฐรัตน์ ประเทืองบริบูรณ์	แนวทางเพื่อพัฒนาคุณภาพชีวิต แรงงานนอกระบบภายใต้บริบท ของจังหวัดเชียงใหม่ The Guideline for Development to Quality Life of Informal Worker Under Chiang Mai Province Context	เมษายน – กันยายน 2559	วารสารมนุษยศาสตร์ และสังคมศาสตร์ มหาวิทยาลัยราชภัฏ อุตรดิตถ์ ปีที่ 3 ฉบับที่ 1 (เมษายน – กันยายน 2559)

- บทความวิจัยหรือบทความวิชาการที่ตีพิมพ์ในวารสารวิชาการระดับนานาชาติที่ไม่อยู่ในฐานข้อมูล ตามประกาศ ก.พ.อ. หรือระเบียบคณะกรรมการการอุดมศึกษาว่าด้วยหลักเกณฑ์การพิจารณาวารสารทางวิชาการสำหรับการเผยแพร่ผลงานทางวิชาการพ.ศ.2556 แต่สถาบันนำเสนอเอกสารฉบับอนุมัติและจัดทำเป็นประกาศให้ทราบเป็นการทั่วไป และแจ้งให้ กพอ./กกอ. ทราบภายใน 30 วันนับแต่วันที่ออกประกาศ (ซึ่งไม่อยู่ในBeall's list) หรือตีพิมพ์ในวารสารวิชาการที่ปรากฏในฐานข้อมูล TCI กลุ่มที่ 1 (ค่าน้ำหนัก 0.80) จำนวน10....ผลงาน

ลำดับ	ชื่อเจ้าของผลงาน	ชื่อผลงานวิชาการ/ งานสร้างสรรค์	ฐานข้อมูล ที่ตีพิมพ์/หน่วยงาน ที่รับรอง
1	อ.ปวีณา งามประภาสม และคณะ	การพัฒนาศักยภาพผู้นำชุมชนใน การจัดการทรัพยากรป่าต้นน้ำโดยทุน ทางสังคม	วารสารวิชาการ มนุษยศาสตร์และ สังคมศาสตร์ มหาวิทยาลัย บูรพา 1 (6)
2	อ.ปวีณา งามประภาสม	ปัจจัยที่มีผลต่อการบริหารจัดการแหล่ง ท่องเที่ยวโดยชุมชน กรณีศึกษา การจัดการท่องเที่ยวชุมชนบ้านเกาะ หลวง อำเภอแม่เกาะ จังหวัดลำปาง	วารสารศรีนครินทร์วิโรฒ วิจัยและพัฒนา(สาขา มนุษยศาสตร์ และ สังคมศาสตร์) 8 (16).
3	อ.วราภรณ์ ภูมิ	การศึกษางานสร้างสรรค์จิตรกรรม บาติกวาดลายล้านนา จังหวัดลำปาง	วารสารวิจิตรศิลป์ มหาวิทยาลัยเชียงใหม่ ปีที่ 7 ฉบับที่ 1 หน้า 145-192
4	อ.ฤทัย พานิช	การจัดการเรียนการสอนภาษาที่สอง โดยใช้วิธีการสอนไวยากรณ์-แปล	วารสารมนุษยศาสตร์ มหาวิทยาลัยนเรศวร ปีที่ 13 ฉบับที่ 1 เดือน มกราคม-เมษายน พ.ศ. 2559



ลำดับ	ชื่อเจ้าของผลงาน	ชื่อผลงานวิชาการ/ งานสร้างสรรค์	ฐานข้อมูล ที่ตีพิมพ์/หน่วยงาน ที่รับรอง
5	Truong Thi Hang	การเวียนว่ายตายเกิด (The Reincarnation)	วารสารการวิจัยเพื่อพัฒนา ชุมชน (มนุษยศาสตร์และ สังคมศาสตร์) มหาวิทยาลัย นเรศวร ปีที่ 9 ฉบับที่ 3 กันยายน – ธันวาคม 2559
6	Truong Thi Hang	การศึกษาเปรียบเทียบแนวคิดเรื่องความ รักระหว่างสามีและภรรยาในนิทานเวีย ตตามเรื่อง “นางเต็ม – นางก้าม” และ นิทานไทยเรื่อง “นางอุทธรธา” [A Comparative Study of the Theme “Love between Husband and his Wife” in Vietnamese folktale “Tam Cam” and Thai folktale “Nang Uththra”]	สั ก ท อ ง : ส า ร ส า ร ม นุ ษ ย ศ า ส ต ร์ แ ล ะ สั ง ค ม ศ า ส ต ร์ ม ห า วิ ท ย า ลั ย ร า ช ภั ก ฎ ก ำ พ แ ง เพ ช ร . ปี ที่ 22 ฉบับที่ 3 (เดือน กันยายน – ธันวาคม) หน้า 30-43
7	ผศ.ภิญญาพันธุ์ พจนะลาวัลย์	อำนาจนำ สิ่ง” : การสร้างพื้นที่ในเขต เมืองของข้าราชการนักปกครอง ส่วน ภูมิภาค จากหลังสงครามโลกครั้งที่ 2 สู่ทศวรรษ 2500	วารสารการบริหารท้องถิ่น, 9:1 (มกราคม – มีนาคม 2559) [วิทยาลัยการปกครอง ม.ขอนแก่น] มกราคม – มีนาคม 2559
8	ผศ.ภิญญาพันธุ์ พจนะลาวัลย์	การศึกษาพัฒนาการทางประวัติศาสตร์ ของ “ผังเมืองลำปาง” สมัยใหม่ (พ.ศ. 2442-2557) กรณี เขตผังเมืองรวม จังหวัดลำปาง	หน้าจั่ว ว่า ด้วย ประวัติศาสตร์ สถาปัตยกรรมและ สถาปัตยกรรมไทย, 2559
9	ผศ.ดร.ธนวิทย์ บุตรอุดม	การบริหารความเสี่ยงเพื่อป้องกัน การคอร์รัปชันในองค์การบริหารส่วน ตำบลของจังหวัดลำปาง	วารสารการบริหารท้องถิ่น วิทยาลัยการปกครอง ท้องถิ่น มหาวิทยาลัย ขอนแก่น ปีที่ 9 ฉบับที่ 3
10	ผศ.พรสวรรค์ มณีทอง	การศึกษาเชิงปฏิบัติการด้าน การฝึกซ้อมวงโยธวาทิตโดยกระบวนการ มีส่วนร่วมของวงโยธวาทิตในเขต เทศบาลนครลำปาง	วารสารมนุษยศาสตร์ มหาวิทยาลัยนเรศวรปีที่ 13 ฉบับที่ 3 หน้า 89- 105

- ตำราหรือหนังสือที่ได้รับการประเมินผ่านเกณฑ์การขอตำแหน่งทางวิชาการแล้ว (ค่าน้ำหนัก 1.00) จำนวน
....2....ผลงาน

ลำดับ	ชื่อเจ้าของผลงาน	ชื่อผลงานวิชาการ/ งานสร้างสรรค์	ฐานข้อมูล ที่ตีพิมพ์/หน่วยงาน ที่รับรอง
1	ผศ.ดร.พงศธร คำใจหนัก	ตำราการจัดการทรัพยากรธรรมชาติและสิ่งแวดล้อมไทย (ISBN 978-974-9112-98-0 :272 หน้า)	สภานุมัติตั้งแต่ วันที่ 16 พฤษภาคม 2559
2	ผศ.รัชฎาภรณ์ ทองแป้น	ตำราภูมิศาสตร์การท่องเที่ยว (ISBN 978-974-9112-97-3 :272 หน้า)	

รายละเอียดผลงานสร้างสรรค์ของอาจารย์ประจำทั้งหมด จำนวน 4 ผลงานดังนี้

- งานสร้างสรรค์ที่ได้รับการเผยแพร่ในระดับชาติ (ค่าน้ำหนัก 0.60) จำนวน3....ผลงาน

ลำดับ	ชื่อเจ้าของผลงาน	ชื่อผลงานวิชาการ/ งานสร้างสรรค์	วัน/เดือน/ปี ที่ตีพิมพ์ เผยแพร่	ฐานข้อมูล ที่ตีพิมพ์/หน่วยงาน ที่รับรอง
1	ผศ.ศิริกร อินคำ	ผลงานจิตรกรรมสีน้ำมัน “กล้วยไม้ไทยในความเป็นไทย” ครั้งที่ 6 (The Foundation of Native Thai Orchids) มุลินธิ กล้วยไม้ไทย ณ มหาวิทยาลัยแม่โจ้ งานวันเกษตรแห่งชาติ วันที่ 27 – 29 กุมภาพันธ์ 2559	27 – 29 กุมภาพันธ์ 2559	มุลินธิกล้วยไม้ไทย ณ มหาวิทยาลัยแม่โจ้ งานวันเกษตรแห่งชาติ
2	ผศ.ศิริกร อินคำ	ผลงานจิตรกรรมสีน้ำมัน “Smile of Siam no 2” ร่วมแสดงในนิทรรศการ Asia Plus Art Contest ครั้งที่ 6 หัวข้อ “เปิดฉายประกายแดด”	23 มิถุนายน – 23 กรกฎาคม 2559	ร่วมแสดงในนิทรรศการ Asia Plus Art Contest ครั้งที่ 6 ณ หอศิลป์สมเด็จพระนางเจ้าสิริกิติ์ พระบรมราชินีนาถ
3	อ.เจษฎา ทองสุข	ผลงานสร้างสรรค์ เครื่องปั้นดินเผา “เครื่องจักรคน” การแสดงศิลปะเครื่องปั้นดินเผาแห่งชาติ ครั้งที่ 18	2559	มหาวิทยาลัยศิลปากร



- งานสร้างสรรค์ที่ได้รับการเผยแพร่ในระดับภูมิภาคอาเซียน/นานาชาติ (ค่าน้ำหนัก 1.00) จำนวน.....1.....ผลงาน

ลำดับ	ชื่อเจ้าของผลงาน	ชื่อผลงานวิชาการ/ งานสร้างสรรค์	วัน/เดือน/ปี ที่ตีพิมพ์ เผยแพร่	ฐานข้อมูล ที่ตีพิมพ์/หน่วยงาน ที่รับรอง
1	อ.เจษฎา ทองสุข	ผลงานสร้างสรรค์ “Happiness and time” ผลงานจากโครงการวิจัย เรื่อง การสร้างสรรค์ผลงานประติมากรรม	4-11 เมษายน 2559	Thailand international Ceramics Symposium สนามจันทร์เคลย์เวิร์ค 2559

การคิดคะแนน

1. คำนวณค่าร้อยละของผลรวมถ่วงน้ำหนักของผลงานทางวิชาการของอาจารย์ประจำและนักวิจัยตามสูตร

$$\frac{24.40}{110} \times 100 = \text{ร้อยละ } 22.18$$

2. แปลงค่าร้อยละที่คำนวณได้ในข้อ 1 เทียบกับคะแนนเต็ม 5

$$\text{คะแนนที่ได้} = \frac{22.18}{20} \times 5 = 5 \text{ คะแนน}$$

ผลการประเมิน

เป้าหมาย	ผลการดำเนินงาน		คะแนนประเมิน	การบรรลุเป้าหมาย
	ประเมินตนเอง	กรรมการประเมิน		
ร้อยละ 20	ร้อยละ 22.18	ร้อยละ 22.18	5	บรรลุ

องค์ประกอบที่ 3 การบริการวิชาการ

จุดแข็ง

1. คณะมีการบูรณาการศาสตร์ระหว่างสาขาวิชาในการให้บริการวิชาการสู่ท้องถิ่น ที่สอดคล้องกับความต้องการของท้องถิ่น เพื่อสนับสนุนให้ท้องถิ่นเกิดการพัฒนาย่างยั่งยืน
2. คณะได้รับการยอมรับและไว้วางใจจากชุมชนท้องถิ่นในด้านการสนับสนุนและช่วยเหลือการพัฒนาย่างต่อเนื่อง สอดคล้องกับบริบทและความต้องการของชุมชนท้องถิ่น ในเขตภาคเหนือ

ข้อเสนอแนะในการปรับปรุง

ควรถอดบทเรียนเพื่อหาแนวปฏิบัติที่ดีในการให้บริการวิชาการเชิงพื้นที่ เพื่อใช้เป็นแนวทางในการดำเนินการให้บริการวิชาการกับพื้นที่อื่น

ตัวบ่งชี้ที่ 3.1 : การบริการวิชาการแก่สังคม

เกณฑ์การประเมิน

คะแนน 1	คะแนน 2	คะแนน 3	คะแนน 4	คะแนน 5
มีการดำเนินการ 1 ข้อ	มีการดำเนินการ 2 ข้อ	มีการดำเนินการ 3 - 4 ข้อ	มีการดำเนินการ 5 ข้อ	มีการดำเนินการ 6 ข้อ

ผลการดำเนินงาน

คณะมนุษยศาสตร์และสังคมศาสตร์ มีการดำเนินการได้ 6 ข้อ คือ เกณฑ์มาตรฐานข้อ 1- 6 เมื่อเทียบกับเกณฑ์การประเมินได้ 5 คะแนน

ผลการประเมิน

เป้าหมาย	ผลการดำเนินงาน		คะแนนประเมิน	การบรรลุเป้าหมาย
	ประเมินตนเอง	กรรมการประเมิน		
6 ข้อ	ดำเนินการได้ 6 ข้อ	ดำเนินการได้ 6 ข้อ	5	บรรลุ



องค์ประกอบที่ 4 การทำนุบำรุงศิลปะและวัฒนธรรม

จุดแข็ง

คณะมีการสร้างมาตรฐานคุณภาพงานด้านศิลปะและวัฒนธรรมท้องถิ่นที่สอดคล้องกับสมรรถนะหลักของคณาจารย์ และมีการจัดลิขสิทธิ์งานประเภทดนตรีกรรมอย่างต่อเนื่อง

ข้อเสนอแนะในการปรับปรุง

คณะควรส่งเสริมให้มีการเผยแพร่ผลงานด้านศิลปะและวัฒนธรรมท้องถิ่นประเภทงานดนตรีกรรม ซึ่งเป็นลิขสิทธิ์ของคณะให้แพร่หลายในวงกว้างมากขึ้นเพื่อให้เป็นที่รู้จักของสาธารณชน

ตัวบ่งชี้ที่ 4.1 : ระบบและกลไกการทำนุบำรุงศิลปะและวัฒนธรรม

เกณฑ์การประเมิน

คะแนน 1	คะแนน 2	คะแนน 3	คะแนน 4	คะแนน 5
มีการดำเนินการ 1 ข้อ	มีการดำเนินการ 2 ข้อ	มีการดำเนินการ 3 - 4 ข้อ	มีการดำเนินการ 5 ข้อ	มีการดำเนินการ 6 - 7 ข้อ

ผลการดำเนินงาน

คณะมนุษยศาสตร์และสังคมศาสตร์ มีการดำเนินการได้ 6 ข้อ คือ เกณฑ์มาตรฐานข้อ 1- 6 เมื่อเทียบกับเกณฑ์การประเมินได้ 5 คะแนน

ผลการประเมิน

เป้าหมาย	ผลการดำเนินงาน		คะแนนประเมิน	การบรรลุเป้าหมาย
	ประเมินตนเอง	กรรมการประเมิน		
7 ข้อ	ดำเนินการได้ 6 ข้อ	ดำเนินการได้ 6 ข้อ	5	ไม่บรรลุ

องค์ประกอบที่ 5 การบริหารจัดการ

จุดแข็ง

1. คณะมีการทบทวนและจัดทำแผนกลยุทธ์ โดยกระบวนการมีส่วนร่วมจากบุคลากรทุกระดับ มีการนำผลการวิเคราะห์ SWOT มาเป็นข้อมูลนำเข้าในการกำหนดประเด็นกลยุทธ์ เป้าประสงค์ ตัวชี้วัด และค่าเป้าหมาย รวมถึงกลยุทธ์เพื่อขับเคลื่อนให้บรรลุผลตามวิสัยทัศน์ที่ตั้งไว้
2. ผู้บริหารได้สร้างบรรยากาศที่ส่งเสริมให้บุคลากรทำงานร่วมกันอย่าง มีความสุขมีการส่งเสริมและพัฒนาอาจารย์และบุคลากรสายสนับสนุนให้มีความก้าวหน้าตามสายงานของตนเอง
3. คณะมีกระบวนการค้นหาแนวปฏิบัติที่ดีจากความรู้ที่มีอยู่ในตัวบุคคล ทั้งในส่วนของอาจารย์และบุคลากรสายสนับสนุน และนำไปเผยแพร่ในเวทีระดับมหาวิทยาลัย

ข้อเสนอแนะในการปรับปรุง

1. ในการกำหนดตัวบ่งชี้ในแผนกลยุทธ์ ควรมีการพิจารณาถึงตัวบ่งชี้ที่สะท้อนถึง outcome และ impact ของแต่ละประเด็นกลยุทธ์เพิ่มเติมด้วย เพื่อผลักดันให้คณะบรรลุตามวิสัยทัศน์ที่ตั้งไว้
2. ควรติดตามและวิเคราะห์ผลลัพธ์ที่สำคัญที่ส่งผลต่อความสำเร็จของคณะอย่างเป็นระบบ โดยพิจารณาทั้งในมิติของระดับ และแนวโน้มของผลลัพธ์ย้อนหลังอย่างน้อย 3 ปี เพื่อวางแผนปรับปรุงกระบวนการหรือออกแบบกระบวนการใหม่ เพื่อให้ผลลัพธ์มีพัฒนาการที่ดีขึ้นอย่างต่อเนื่อง
3. ควรวิเคราะห์และติดตามความเสี่ยงจากปัจจัยในด้านระบบการจ้างงานรายปี ทั้งในส่วนของอาจารย์และบุคลากรสายสนับสนุน และวางแผนป้องกันความเสี่ยงที่อาจส่งผลกระทบต่อความผูกพันของบุคลากร
4. ควรค้นหาสมรรถนะหลัก (core competency) ความได้เปรียบและโอกาสเชิงกลยุทธ์ของคณะ เพื่อใช้ประโยชน์ในการวางแผนกลยุทธ์ และกำหนดทิศทางในการพัฒนาที่ชัดเจนยิ่งขึ้น ซึ่งจะทำให้คณะมีความโดดเด่นและแตกต่างจากสถาบันอื่น

ตัวบ่งชี้ที่ 5.1 : การบริหารของคณะเพื่อกำกับติดตามผลลัพธ์ตามพันธกิจ กลุ่มสถาบัน และเอกลักษณ์ของคณะ

เกณฑ์การประเมิน

คะแนน 1	คะแนน 2	คะแนน 3	คะแนน 4	คะแนน 5
มีการดำเนินการ 1 ข้อ	มีการดำเนินการ 2 ข้อ	มีการดำเนินการ 3 - 4 ข้อ	มีการดำเนินการ 5 - 6 ข้อ	มีการดำเนินการ 7 ข้อ



ผลการดำเนินงาน

คณะมนุษยศาสตร์และสังคมศาสตร์ มีการดำเนินการได้ 7 ข้อ คือ เกณฑ์มาตรฐานข้อ 1- 7 เมื่อเทียบกับเกณฑ์การประเมินได้ 5 คะแนน

ผลการประเมิน

เป้าหมาย	ผลการดำเนินงาน		คะแนนประเมิน	การบรรลุเป้าหมาย
	ประเมินตนเอง	กรรมการประเมิน		
7 ข้อ	ดำเนินการได้ 7 ข้อ	ดำเนินการได้ 7 ข้อ	5	บรรลุ

ตัวบ่งชี้ที่ 5.2 : ระบบกำกับการประกันคุณภาพหลักสูตร

เกณฑ์การประเมิน

คะแนน 1	คะแนน 2	คะแนน 3	คะแนน 4	คะแนน 5
มีการดำเนินการ 1 ข้อ	มีการดำเนินการ 2 ข้อ	มีการดำเนินการ 3 - 4 ข้อ	มีการดำเนินการ 5 ข้อ	มีการดำเนินการ 6 ข้อ

ผลการดำเนินงาน

คณะมนุษยศาสตร์และสังคมศาสตร์ มีการดำเนินการได้ 5 ข้อ คือ เกณฑ์มาตรฐานข้อ 1- 5 เมื่อเทียบกับเกณฑ์การประเมินได้ 4 คะแนน

ผลการประเมิน

เป้าหมาย	ผลการดำเนินงาน		คะแนนประเมิน	การบรรลุเป้าหมาย
	ประเมินตนเอง	กรรมการประเมิน		
6 ข้อ	ดำเนินการได้ 5 ข้อ	ดำเนินการได้ 5 ข้อ	4	ไม่บรรลุ

ส่วนที่ 3

คะแนนการประเมินคุณภาพการศึกษาภายในคณะมนุษยศาสตร์และสังคมศาสตร์
ปีการศึกษา 2559

คณะกรรมการประเมินคุณภาพการศึกษาภายใน คณะมนุษยศาสตร์และสังคมศาสตร์ ประจำปีการศึกษา 2559 โดยคณะกรรมการประเมินฯ ที่มีคุณสมบัติตามที่สำนักงานคณะกรรมการการอุดมศึกษา (สกอ.) กำหนด ตามคำสั่งมหาวิทยาลัยราชภัฏรำปางที่ 1897/2560 ลงวันที่ 19 กรกฎาคม พ.ศ.2560 ซึ่งได้ดำเนินการประเมินคุณภาพการศึกษาภายในคณะมนุษยศาสตร์และสังคมศาสตร์ตามเกณฑ์การประเมินของสำนักงานคณะกรรมการการอุดมศึกษา (สกอ.) จำนวน 5 องค์ประกอบ 13 ตัวบ่งชี้ ในระหว่างวันที่ 24 - 25 สิงหาคม 2560 โดยได้ดำเนินการประเมินจากหลักฐานเอกสารที่อ้างอิงตามรายงานการประเมินตนเอง จากการสังเกต และการสัมภาษณ์ผู้ที่เกี่ยวข้อง ทั้งนี้คณะกรรมการประเมินได้ใช้มุมมองโดยปรับการประเมินให้เหมาะสมกับสภาพความเป็นจริง โดยคำนึงถึงปรัชญา วิสัยทัศน์ และจุดเน้นของคณะ ซึ่งมีผลการประเมินฯ รายละเอียดดังนี้

1. ผลการประเมินคุณภาพการศึกษาภายในคณะมนุษยศาสตร์และสังคมศาสตร์ ปีการศึกษา 2559

จำแนกรายตัวบ่งชี้

ตัวบ่งชี้คุณภาพ	เป้าหมาย	ผลการดำเนินงาน		ประเมินตนเอง	กรรมการประเมิน
		ตัวตั้ง	ผลลัพธ์ (%) หรือสัดส่วน)		
		ตัวหาร			
องค์ประกอบที่ 1 การผลิตบัณฑิต					
ตัวบ่งชี้ที่ 1.1 ผลการบริหารจัดการหลักสูตรโดยรวม	3.01 คะแนน	33.82		2.42	2.42
		14			
ตัวบ่งชี้ที่ 1.2 อาจารย์ประจำคณะที่มีคุณวุฒิปริญญาเอก	ร้อยละ 20	19 X 100	17.27 x 5	2.16	2.16
		110	40		
ตัวบ่งชี้ที่ 1.3 อาจารย์ประจำคณะที่ดำรงตำแหน่งทางวิชาการ	ร้อยละ 20	24 X 100	21.82 x 5	1.82	1.82
		110	60		
ตัวบ่งชี้ที่ 1.4 จำนวนนักศึกษาเต็มเวลาเทียบเท่าต่อจำนวนอาจารย์ประจำ	4 คะแนน	5 + 5 + 0 + 5		3.75	3.75
		4 กลุ่ม			
ตัวบ่งชี้ที่ 1.5 การบริการนักศึกษาระดับปริญญาตรี	6 ข้อ	ดำเนินการได้ 6 ข้อ (ข้อ 1 - 6)		5	5
ตัวบ่งชี้ที่ 1.6 กิจกรรมนักศึกษาระดับปริญญาตรี	6 ข้อ	ดำเนินการได้ 6 ข้อ (ข้อ 1 - 6)		5	5



ตัวบ่งชี้คุณภาพ	เป้าหมาย	ผลการดำเนินงาน		ประเมินตนเอง	กรรมการประเมิน
		ตัวตั้ง	ผลลัพธ์ (% หรือสัดส่วน)		
		ตัวหาร			
องค์ประกอบที่ 2 การวิจัย					
ตัวบ่งชี้ที่ 2.1 ระบบและกลไกการบริหารและพัฒนางานวิจัยหรืองานสร้างสรรค์	6 ข้อ	ดำเนินการได้ 6 ข้อ (ข้อ 1 - 6)		5	5
ตัวบ่งชี้ที่ 2.2 เงินสนับสนุนงานวิจัยงานสร้างสรรค์	25,000 บาท/คน	2,834,719.54	28,066.53 x 5	5	5
		101	25,000		
ตัวบ่งชี้ที่ 2.3 ผลงานวิชาการของอาจารย์ประจำและนักวิจัย	ร้อยละ 20	24.40 X 100	22.18 x 5	5	5
		110	20		
องค์ประกอบที่ 3 การบริการวิชาการ					
ตัวบ่งชี้ที่ 3.1 การบริการวิชาการแก่สังคม	6 ข้อ	ดำเนินการได้ 6 ข้อ (ข้อ 1 - 6)		5	5
องค์ประกอบที่ 4 การทำนุบำรุงศิลปและวัฒนธรรม					
ตัวบ่งชี้ที่ 4.1 ระบบและกลไกการทำนุบำรุงศิลปและวัฒนธรรม	7 ข้อ	ดำเนินการได้ 6 ข้อ (ข้อ 1 - 6)		5	5
องค์ประกอบที่ 5 การบริหารจัดการ					
ตัวบ่งชี้ที่ 5.1 การบริหารของคณะเพื่อการกำกับติดตามผลลัพธ์ตามพันธกิจกลุ่มสถาบันและเอกลักษณ์ของคณะ	7 ข้อ	ดำเนินการได้ 7 ข้อ (ข้อ 1 - 7)		5	5
ตัวบ่งชี้ที่ 5.2 ระบบกำกับประกันคุณภาพหลักสูตร	6 ข้อ	ดำเนินการได้ 5 ข้อ (ข้อ 1 - 5)		4	4
ผลรวมคะแนน				54.15	54.15
คะแนนเฉลี่ยทุกองค์ประกอบ				4.17	4.17
ผลการประเมิน				ระดับดี	ระดับดี

2. ผลการประเมินคุณภาพการศึกษาภายในคณะมนุษยศาสตร์และสังคมศาสตร์ ปีการศึกษา 2559 จำแนกตามองค์ประกอบคุณภาพ

องค์ประกอบ	คะแนนประเมินเฉลี่ย				ผลการประเมิน
	Input	Process	Output/ Outcome	คะแนนเฉลี่ย	
1. การผลิตบัณฑิต	2.58	5.00	2.42	3.36	ระดับพอใช้
2. การวิจัย	5.00	5.00	5.00	5.00	ระดับดีมาก
3. การบริการวิชาการ	-	5.00	-	5.00	ระดับดีมาก
4. การทำนุบำรุงศิลป และวัฒนธรรม	-	5.00	-	5.00	ระดับดีมาก
5. การบริหารจัดการ	-	4.50	-	4.50	ระดับดี
คะแนนเฉลี่ย รวมทุกตัวบ่งชี้	3.18	4.86	3.71	4.17	
ผลการประเมิน	ระดับพอใช้	ระดับดีมาก	ระดับดี	ระดับดี	

ผลการประเมินคุณภาพการศึกษาภายในคณะมนุษยศาสตร์และสังคมศาสตร์ ประจำปีการศึกษา 2559 อยู่ในระดับดี (4.17 คะแนน จาก 5 คะแนน) โดยมีผลการดำเนินการได้มาตรฐานในระดับดีมาก จำนวน 3 องค์ประกอบ คือ องค์ประกอบที่ 2 การวิจัย องค์ประกอบที่ 3 การบริการวิชาการ และ องค์ประกอบที่ 4 การทำนุบำรุงศิลปและวัฒนธรรม (5 คะแนน) ผลการดำเนินการได้มาตรฐานในระดับดี จำนวน 1 องค์ประกอบ คือ องค์ประกอบที่ 5 การบริหารจัดการ (4.50 คะแนน จาก 5 คะแนน) และผลการดำเนินการอยู่ในระดับพอใช้ จำนวน 1 องค์ประกอบ คือ องค์ประกอบที่ 1 การผลิตบัณฑิต (3.36 คะแนน จาก 5 คะแนน)

เมื่อพิจารณาด้านปัจจัยนำเข้า พบว่า คณะมีการดำเนินงานได้คุณภาพในระดับพอใช้ (3.18 จาก 5 คะแนน) ด้านกระบวนการ คณะมีการดำเนินงานได้คุณภาพในระดับดีมาก (4.86 คะแนน จาก 5 คะแนน) และด้านผลผลิตและผลลัพธ์ คณะมีการดำเนินงานได้คุณภาพในระดับดี (3.71 คะแนน จาก 5 คะแนน)



ภาคผนวก



ประมวลภาพกิจกรรมการประเมินคุณภาพการศึกษาภายใน
คณะมนุษยศาสตร์และสังคมศาสตร์ ปีการศึกษา 2559



ประมวลภาพกิจกรรมการประเมินคุณภาพการศึกษาภายใน
คณะมนุษยศาสตร์และสังคมศาสตร์ ปีการศึกษา 2559



**กำหนดการประเมินคุณภาพการศึกษาภายใน
คณะมนุษยศาสตร์และสังคมศาสตร์ มหาวิทยาลัยราชภัฏรำปาง ประจำปีการศึกษา 2559
ระหว่าง วันที่ 24 - 25 สิงหาคม 2560
ณ อาคารคณะมนุษยศาสตร์และสังคมศาสตร์ (อาคาร 9)**

วัน เวลา	กิจกรรม	สถานที่
วันพฤหัสบดีที่ 24 สิงหาคม 2560		
08.00- 09.00 น.	คณะกรรมการประเมินประชุมวางแผนการตรวจเยี่ยม กำหนดประเด็น และรายการข้อมูลที่ต้องทำการตรวจสอบ	ห้องประชุม 0925
09.00-09.15 น.	- ผู้ช่วยศาสตราจารย์ ดร.พงศธร คำใจหนัก คณะบดีคณะมนุษยศาสตร์และสังคมศาสตร์ มหาวิทยาลัยราชภัฏรำปาง กล่าวต้อนรับและนำเสนอภาพรวมของการดำเนินงานระดับคณะ - ประธานคณะกรรมการประเมินฯ ชี้แจงกระบวนการและวัตถุประสงค์ของการประเมินคุณภาพการศึกษาภายในระดับคณะแก่ผู้บริหาร	
09.15-09.45 น.	รับฟังการบรรยายสรุปการดำเนินงานของคณะในรอบปีการศึกษา 2559 โดย อาจารย์ ดร.บัณฑิติกานูจ ตั้งภากรณ์ ผู้ช่วยคณบดีฝ่ายประกันคุณภาพการศึกษา คณะมนุษยศาสตร์และสังคมศาสตร์ มหาวิทยาลัยราชภัฏรำปาง	
09.45-12.00 น.	คณะกรรมการฯ ดำเนินการตรวจประเมินคุณภาพการศึกษาภายในคณะมนุษยศาสตร์และสังคมศาสตร์	ห้องประชุม 0925
12.00- 13.00 น.	รับประทานอาหารกลางวัน	
13.00-13.30 น.	สัมภาษณ์คณบดี ผู้บริหารคณะ และประธานสาขาวิชา	ห้องประชุม 0925
13.30-14.00 น.	สัมภาษณ์ผู้แทนคณาจารย์	ห้องประชุม 0925
14.00-14.30 น.	สัมภาษณ์ผู้แทนสายสายสนับสนุน	ห้องประชุม 0925
14.30-15.00 น.	สัมภาษณ์ผู้แทนนักศึกษา (คณะชั้นปี)	ห้องประชุม 0925
15.00-15.30 น.	สัมภาษณ์ผู้ใช้บัณฑิต และศิษย์เก่า	ห้องประชุม 0925

วัน เวลา	กิจกรรม	สถานที่
15.30-16.30 น.	คณะกรรมการฯ ดำเนินการตรวจประเมินคุณภาพการศึกษาภายในคณะ (ต่อ)	ห้องประชุม 0925
16.30-17.30 น.	คณะกรรมการฯ ประชุมสรุปผลการพิจารณาการตรวจประเมินประจำวัน	
18.00 น.	รับประทานอาหารเย็น และเข้าพัก ณ โรงแรม	
วันศุกร์ที่ 25 สิงหาคม 2560		
09.00-12.00 น.	คณะกรรมการฯ ดำเนินการตรวจประเมินคุณภาพการศึกษาภายในคณะ (ต่อ)	ห้องประชุม 0925
12.00- 13.00 น.	รับประทานอาหารกลางวัน	
13.00-15.00 น.	คณะกรรมการฯ ประชุมจัดทำรายงานผลการประเมินระดับคณะ	ห้องประชุม 0925
15.00- 16.00 น.	- คณะกรรมการประเมินฯ รายงานผลการประเมินคณะ - คณบดีให้ข้อมูลย้อนกลับแก่คณะกรรมการประเมินฯ	ห้องประชุม 0925
16.00 น.	เดินทางกลับ	

หมายเหตุ

- 1)อาหารว่างรับประทานระหว่างดำเนินการ
- 2) กำหนดการอาจมีการเปลี่ยนแปลงได้ตามความเหมาะสม





คำสั่งมหาวิทยาลัยราชภัฏลำปาง
ที่ ๖๔๕๗ / ๒๕๖๐

เรื่อง แต่งตั้งคณะกรรมการประเมินคุณภาพการศึกษาภายในคณะมนุษยศาสตร์และสังคมศาสตร์
ประจำปีการศึกษา ๒๕๕๙

เนื่องจากการจัดการศึกษา ประจำปีการศึกษา ๒๕๕๙ ได้สิ้นสุดลงตั้งแต่วันที่ ๓๑ กรกฎาคม ๒๕๖๐ ซึ่งตาม พ.ร.บ.การศึกษาแห่งชาติ พ.ศ.๒๕๔๒ แก้ไขเพิ่มเติม (ฉบับที่ ๒) พ.ศ.๒๕๔๕ คณะต้องจัดทำรายงานประจำปีที่เป็นรายงานการประเมินคุณภาพภายใน นำเสนอหน่วยงานต้นสังกัดและหน่วยงานที่เกี่ยวข้องภายใน ๑๒๐ วัน นับจากสิ้นปีการศึกษา และเปิดเผยต่อสาธารณชน อีกทั้งยังเป็นปัจจัยสำคัญที่แสดงถึงศักยภาพการพัฒนาคุณภาพของมหาวิทยาลัย โดยการประเมินคุณภาพการศึกษาภายในเป็นการเปรียบเทียบผลการดำเนินงานกับเกณฑ์มาตรฐานตามตัวบ่งชี้ในองค์ประกอบคุณภาพต่าง ๆ ว่าเป็นไปตามเกณฑ์คุณภาพการศึกษามากน้อยเพียงใด เพื่อนำข้อมูลที่ได้จากการประเมินคุณภาพการศึกษาภายในไปปรับปรุงและพัฒนาการดำเนินงาน อันจะนำไปสู่แนวทางในการพัฒนาการประกันคุณภาพการศึกษาตามเกณฑ์มาตรฐานที่ตั้งไว้อย่างต่อเนื่อง เป็นหลักประกันแก่สาธารณชนให้มั่นใจว่า คณะมนุษยศาสตร์และสังคมศาสตร์ มหาวิทยาลัยราชภัฏลำปาง สามารถสร้างผลผลิตทางการศึกษาที่มีคุณภาพ จึงได้กำหนดให้มีการประเมินคุณภาพการศึกษาภายใน ในวันที่ ๒๔-๒๕ สิงหาคม ๒๕๖๐

อาศัยความตามมาตรา ๓๑(๑) แห่งพระราชบัญญัติมหาวิทยาลัยราชภัฏลำปาง พ.ศ.๒๕๔๗ จึงขอแต่งตั้งบุคคลเป็นคณะกรรมการประเมินคุณภาพการศึกษาภายใน คณะมนุษยศาสตร์และสังคมศาสตร์ มหาวิทยาลัยราชภัฏลำปาง ประจำปีการศึกษา ๒๕๕๙ ดังนี้

๑. รองศาสตราจารย์อุษณีย์	คำประกอบ	ประธานกรรมการ
๒. ผู้ช่วยศาสตราจารย์ ดร.พิกุล	พรพิบูลย์	กรรมการ
๓. ผู้ช่วยศาสตราจารย์ ดร.ศรีสุวรรณ	นฤนาทวงศ์สกุล	กรรมการ
๔. นางนราทิพย์	เชื้อผู้ดี	กรรมการและเลขานุการ

มีหน้าที่

๑. จัดทำกำหนดการตรวจเยี่ยมและประเมินคุณภาพการศึกษาภายในคณะมนุษยศาสตร์และสังคมศาสตร์มหาวิทยาลัยราชภัฏลำปาง ประจำปีการศึกษา ๒๕๕๙ โดยหารือกับผู้มีส่วนเกี่ยวข้อง
๒. ศึกษาเอกสารรายงานการประเมินตนเอง (Self Assessment Report : SAR) และเอกสารอื่น ๆ ที่เกี่ยวข้องของมหาวิทยาลัยราชภัฏลำปาง

๓. ตรวจสอบ...

๒.

๓. ตรวจสอบข้อมูลสารสนเทศของคณะมนุษยศาสตร์และสังคมศาสตร์มหาวิทยาลัยราชภัฏลำปาง ประจำปีการศึกษา ๒๕๕๙ โดยพิจารณาปัจจัยนำเข้า กระบวนการ ผลผลิตและผลลัพธ์ของการดำเนินงานตามภารกิจ ประเด็นยุทธศาสตร์ รวมทั้งโครงการต่าง ๆ

๔. ประเมินคุณภาพการศึกษาภายในและตรวจสอบระบบการประกันคุณภาพการศึกษาภายในคณะมนุษยศาสตร์และสังคมศาสตร์มหาวิทยาลัยราชภัฏลำปาง พร้อมทั้งให้ข้อเสนอแนะแนวทางในการพัฒนา และจุดที่ควรปรับปรุงคุณภาพการศึกษาแก่มหาวิทยาลัย เพื่อวางแผน การดำเนินงานในปีการศึกษาต่อไปให้มีประสิทธิภาพยิ่งขึ้น

๕. จัดทำรายงานผลการประเมินคุณภาพการศึกษาภายใน คณะมนุษยศาสตร์และสังคมศาสตร์มหาวิทยาลัยราชภัฏลำปาง ประจำปีการศึกษา ๒๕๕๙ ให้แล้วเสร็จภายในเวลาที่กำหนด พร้อมทั้งนำเสนอต่อคณะและมหาวิทยาลัย

ทั้งนี้ให้คณะกรรมการประเมินคุณภาพการศึกษาภายในคณะมนุษยศาสตร์และสังคมศาสตร์มหาวิทยาลัยราชภัฏลำปาง ประจำปีการศึกษา ๒๕๕๙ ที่ได้รับการแต่งตั้ง ปฏิบัติหน้าที่ด้วยความมุ่งมั่นและบังเกิดผลดีแก่มหาวิทยาลัย

สั่ง ณ วันที่ ๑๕ กรกฎาคม พ.ศ. ๒๕๖๐

(รองศาสตราจารย์ ดร.สมเกียรติ สายธนู)
อธิการบดีมหาวิทยาลัยราชภัฏลำปาง



สรุปประเด็นการสัมภาษณ์

คณบดี

1. การถ่ายทอดแผนภายในคณะถ่ายทอดอย่างไร

ทางคณะได้ถ่ายทอดแผนโดยการประชุม ซึ่งมีตัวแทนจากสาขาวิชาทุกสาขาวิชาเข้าร่วมการพิจารณาด้วยกัน และช่วยกันทบทวนแผนตามความต้องการของสาขาวิชาจริงๆ

2. ท่านคิดว่าอะไรคือความเสี่ยงของคณะ

- จำนวนนักศึกษาที่ลดลง
- ความต่อเนื่องของบุคลากรสายวิชาการ ซึ่งในคณะสามารถแยกช่วงอายุการทำงานได้ 3 ช่วง คือ ช่วงอายุ 50 ปีขึ้นไป ช่วงอายุ 40 – 50 ปี และช่วงอายุไม่เกิน 40 ปี ซึ่งปัจจุบันนั้นนโยบายของมหาวิทยาลัยให้บุคลากรสายวิชาการมีสัญญาการทำงาน 1 ปี ทำให้ขาดความมั่นคงในการทำงาน และส่งผลต่อความใส่ใจในการทำงานได้ ซึ่งทางคณะได้เล็งเห็นความสำคัญนี้ จึงได้ร่วมกันหารายได้เข้าคณะมากขึ้นเพื่อเอาไว้อ้างบุคลากรสายวิชาการต่อไป

3. ท่านคิดที่จะนำคณะเข้าระบบการประกันคุณภาพการศึกษาที่สูงขึ้นอย่างไร

ทางคณะเห็นว่าถ้าทุกหลักสูตรพร้อม คณะอาจจะมองหาระบบที่เหมาะสมกับคณะเข้ามาประเมินฯ เพื่อให้คณะมีการพัฒนามากยิ่งขึ้นต่อไป

รองคณบดี และประธานสาขาวิชา

1. ในภาพรวมคิดว่าคณะมีอะไรพัฒนาหรือเปลี่ยนแปลงบ้าง

ด้านบริหารบุคลากร

- การทำแผนกลยุทธ์ของคณะ กระบวนการทำแผนเกิดจากการมีส่วนร่วมของสาขาวิชาเจ้าหน้าที่ และสามารถตรวจสอบความโปร่งใสได้
 - ช่องทางการขอทุนวิจัยมากขึ้น
- คณะให้ความช่วยเหลืออาจารย์ในการทำตำแหน่งทางวิชาการ
- การให้งบประมาณลงสาขาวิชา เพื่อให้สาขาวิชาสามารถดำเนินงานด้านการเงินได้อย่างเต็มที่
- เจ้าหน้าที่ทุกคนมีส่วนร่วมการกำหนดทิศทางของสำนักงาน
- การนำระบบเทคโนโลยีมาช่วยในการทำงาน เช่น การมอบหมายงานที่รวดเร็วขึ้น การเก็บเอกสาร เพื่อลดขั้นตอนและการใช้กระดาษ ฯลฯ
- ความก้าวหน้าทางวิชาชีพของเจ้าหน้าที่

ด้านกิจการนักศึกษา

- ได้ปรับปรุงทัศนภายในคณะ ไม่ว่าจะเป็นห้องเรียน บริเวณรอบอาคารเรียนให้น่าอยู่มากขึ้น
- การผลิตบัณฑิต เร่งพัฒนาการเรียนรู้อตามศตวรรษที่ 20 และให้มีการพัฒนาความทันสมัยทันโลก
- เปิดโอกาสให้นักศึกษาจัดกิจกรรมตามความต้องการของนักศึกษา
- การคุ้มครองสิทธิ์ให้กับนักศึกษา ที่ให้นักศึกษาทำกิจกรรมไม่เยอะเกินไป โดยคณะได้ปรึกษากับทางมหาวิทยาลัย เพื่อให้นักศึกษาได้เรียนและทำกิจกรรมควบคู่กันไปอย่างพอดี

2. ต้องการให้นักศึกษาของคณะเป็นอย่างไร

ต้องการให้นักศึกษาที่จบการศึกษาสามารถทำงานได้ตามที่ผู้จ้างงานต้องการ โดยคณะได้มีการปรับปรุงหลักสูตร และได้กำหนดคุณลักษณะของนักศึกษาทุกหลักสูตร ให้มีทักษะด้านภาษาอังกฤษ เทคโนโลยีสารสนเทศที่ดีและทันสมัย สิ่งสำคัญคือนักศึกษาสามารถใช้ชีวิตในสังคมได้อย่างมีความสุข

ตัวแทนคณาจารย์

1. กระบวนการพัฒนาบุคลากรคณะ อาจารย์ได้มีส่วนร่วมหรือประโยชน์จากการทำอะไรบ้าง

- การจัดอบรมการเขียนบทความ หรือการขอทุนวิจัยจากภายนอก เพื่อให้ได้รับทุนวิจัยมากขึ้น
- การขอผลงานทางวิชาการของอาจารย์
- คณะส่งเสริมให้อาจารย์เรียนต่อระดับปริญญาเอก

2. แนวโน้มเงินวิจัยลดลงเรื่อยๆ อาจารย์คิดว่าเกิดจากสาเหตุอะไร

- การจัดสรรทุนวิจัย มหาวิทยาลัยมีนโยบายให้เงินวิจัยรวมอยู่ที่ส่วนกลาง แล้วให้อาจารย์แต่ละคณะนำเสนองานวิจัยไปก่อนถึงจะได้ ซึ่งจะต้องแข่งขันกับอาจารย์ทั้งมหาวิทยาลัย ส่งผลมีเงินวิจัยน้อยลง

ข้อเสนอแนะจากคณะกรรมการ

- คณะควรบริหารจัดการสรรเงินวิจัยที่เป็นของคณะเพิ่มมากขึ้น เพื่อให้อาจารย์ในคณะได้ทำงานวิจัยมากขึ้น
- คณะควรจะต้องวางแผนระยะยาว โดยการจัดทำร่างวิจัยเอาไว้ ซึ่งหากมีเงินสนับสนุนวิจัยจากภายนอกที่ตรงกับหัวข้องานวิจัยของคณะนั้น ก็สามารถยื่นเสนอได้เลย เนื่องจากเงินส่วนนี้มักจะให้ระยะเวลาการส่งร่างงานวิจัยที่เร็วมาก ซึ่งอาจจะส่งผลให้คณะได้งานวิจัยเพิ่มมากขึ้น

3. สิ่งที่อาจารย์อยากจะฝากให้ผู้บริหารคณะพิจารณา

อยากจะทำให้คณะจัดสถานที่ให้นักศึกษาได้ทำกิจกรรมแสดงความสามารถ หรือแลกเปลี่ยนกันระหว่างรุ่นพี่ – รุ่นน้อง ศิษย์เก่า – ศิษย์ปัจจุบัน ก่อนที่จะออกไปทำงานจริง เช่น สถานที่ขายสินค้าของนักศึกษา เป็นต้น



ตัวแทนนักศึกษา

1. คิดอย่างไรกับกิจกรรมนักศึกษาที่มีในปัจจุบัน

มีกิจกรรมเยอะมาก โดยเฉพาะช่วงเปิดเทอมใหม่ จะต้องจัดกิจกรรมให้กับนักศึกษาปี 1 ให้รู้จักบริบทของคณะ และมหาวิทยาลัย

2. นักศึกษามีส่วนร่วมกับกิจกรรมที่คณะจัดอย่างไร

ในส่วนของสโมสรนักศึกษาจะมีส่วนร่วมตั้งแต่เริ่มวางแผนว่าจะจัดกิจกรรมอะไรบ้าง โดยจะเข้าไปปรึกษาอาจารย์และเจ้าหน้าที่ ทั้งก่อนจัดทำโครงการ การเขียนโครงการ การเสนอโครงการ และการจัดกิจกรรม

3. อยากจะฝากอะไรถึงคณะ

- สื่อการสอนเสียไม่เอื้อต่อการเรียน เช่น เครื่องโปรเจคเตอร์ เป็นต้น
- นักศึกษาจีน อยากให้คณะจัดลงแข่งขันกีฬามากขึ้น

ตัวแทนผู้ใช้บัณฑิตและตัวแทนศิษย์เก่า

ในภาพรวมคิดว่าอะไรคือจุดเด่นของบัณฑิต และอะไรที่อยากให้คณะเพิ่มเติมเพื่อการพัฒนา

- บัณฑิตมีทักษะเพียงพอ ทักษะหลากหลาย และตรงกับความต้องการของผู้ใช้บัณฑิต
- อยากให้เพิ่มทักษะชีวิต ทักษะการแก้ปัญหา เพื่อใช้ในการทำงาน
- บัณฑิตเข้าสังคมหรือชุมชนได้เป็นอย่างดี
- ควรเพิ่มระยะเวลาการฝึกวิชาชีพให้กับนักศึกษามากขึ้น เพื่อให้มีประสบการณ์การทำงานจริงมากขึ้น เช่น จากเดิมฝึกวิชาชีพ 4 เดือน เพิ่มขึ้นอีก 1 เดือน

ตัวแทนสายสนับสนุน

1. คณะได้มีการสนับสนุนความก้าวหน้าอย่างไรบ้าง

มหาวิทยาลัยและคณะ ได้มีการวางแผนดำเนินการปรับโครงสร้าง เพื่อให้เจ้าหน้าที่สามารถทำผลงานเข้าสู่ตำแหน่งได้ในอนาคต

2. งบประมาณด้านพัฒนาบุคลากรในส่วนของเจ้าหน้าที่ได้ดำเนินการอย่างไรบ้าง

- มหาวิทยาลัยและคณะจัดกิจกรรม/โครงการเพื่อพัฒนาบุคลากรในด้านต่างๆ
- คณะให้โอกาสบุคลากรสรรหาแหล่งอบรมที่จะพัฒนางานของตนเองได้

3. อะไรคือสิ่งที่ทำให้อยู่กับคณะ

- ผู้บริหารเข้าถึงง่าย สามารถให้คำปรึกษา หรือคำแนะนำได้
- เจ้าหน้าที่อยู่กันแบบเป็นครอบครัว

4. อยากจะฝากอะไรถึงคณะ

ความเสี่ยงของการจ้างงานของเจ้าหน้าที่สัญญา 1 ปี

รายชื่อตัวแทนเข้ารับการสัมภาษณ์การประกันคุณภาพการศึกษา

คณะมนุษยศาสตร์และสังคมศาสตร์ปีการศึกษา 2559

วันที่ 24 สิงหาคม 2560 ตั้งแต่เวลา 13.00-16.30 น.

ณ ห้องประชุม 0925 อาคารคณะมนุษยศาสตร์และสังคมศาสตร์ (อาคาร9)

มหาวิทยาลัยราชภัฏรำปาง

ผู้บริหาร

ลำดับ	ชื่อ/ตำแหน่ง	ตำแหน่ง
1	ผู้ช่วยศาสตราจารย์ ดร.พงศธร คำใจหนัก	คณบดี
2	ผู้ช่วยศาสตราจารย์วิไลลักษณ์ พรหมเสน	รองคณบดีฝ่ายวิชาการและวิจัย
3	อาจารย์อัศจร แม๊ะบ้าน	รองคณบดีฝ่ายบริหารและแผน
4	อาจารย์เสาวรีย์ บุญสา	รองคณบดีกิจการนักศึกษาและสื่อสารองค์กร
5	อาจารย์ ดร.บัณฑิตกาญจ ตั้งภากรณ์	ผู้ช่วยคณบดีด้านประกันคุณภาพการศึกษา
6	อาจารย์เจษฎา ทองสุข	ผู้ช่วยคณบดีด้านภูมิทัศน์
7	อาจารย์อมาพร ปวงรังษี	ผู้ช่วยคณบดีด้านการบริการวิชาการ
8	นางสาวนิตยา เตวา	หัวหน้าสำนักงานคณบดี

ประธานสาขาวิชา

ลำดับ	ชื่อ/ตำแหน่ง	สาขาวิชา
1	ผู้ช่วยศาสตราจารย์ ดร.บุญเหลือใจมโน	สาขาวิชาภาษาไทย (ปร.ด.)
2	อาจารย์ ดร.สุวรรฐแลสันกลาง	สาขาวิชาการบริหารและพัฒนาประชาคมเมืองและชนบท
3	ผู้ช่วยศาสตราจารย์สมฤทธิจันจันทร์	สาขาวิชานิติศาสตร์
4	ผู้ช่วยศาสตราจารย์วิเชต ทวีกุล	สาขาวิชาสังคมศึกษา
5	อาจารย์ยอดยิ่ง รักสัตย์	สาขาวิชารัฐประศาสนศาสตร์
6	อาจารย์นิตยา มูลปิ่นใจ	สาขาวิชาภาษาไทยเพื่อการสื่อสารสำหรับชาวต่างประเทศ
7	อาจารย์จิตรลดามูลมา	สาขาวิชาภาษาอังกฤษ
8	อาจารย์สิริรัตน์ วาวแวว	สาขาวิชาภาษาจีน (ศศ.บ.)
9	อาจารย์ปวีณา งามประภาสม	สาขาวิชาการพัฒนาชุมชน
10	อาจารย์อรรถัย สุขจีระ	สาขาวิชาภาษาไทย
11	อาจารย์เจษฎา ทองสุข	สาขาวิชาศิลปะและการออกแบบ



ลำดับ	ชื่อ/ตำแหน่ง	สาขาวิชา
12	อาจารย์อิศรากร พัลวัลย์	สาขาวิชาดนตรี
13	อาจารย์อัมฤตา สารธิงค์	สาขาวิชาการเมืองและการปกครอง
14	อาจารย์กิตติญา ด้อยคำ	สาขาวิชาภาษาจีน (ค.บ.)

ตัวแทนผู้ใช้บัณฑิตและตัวแทนศิษย์เก่า

ลำดับ	ชื่อ/ตำแหน่ง	ตัวแทนสัมภาษณ์
1	นายจิรัฐพงศ์ สุนนะ (ผู้อำนวยการโรงเรียนกวีลุมวิทยา)	ตัวแทนผู้ใช้บัณฑิต
2	นายอนุชา เสนาธรรม (ผู้อำนวยการโรงเรียนมัธยมวิทยา)	ตัวแทนผู้ใช้บัณฑิต
3	ร.ต.ท.ประวิทย์ ขาววรรณ (รองสารวัตรปราบปราม สภ.แม่ทะ)	ตัวแทนศิษย์เก่า
4	ว่าที่ ร.ต.หญิง ภัทราวดี ปิงพิพัฒน์ (ครูโรงเรียนมัธยมวิทยา)	ตัวแทนศิษย์เก่า
5	นายชลิต ปัญญาเหล็ก (ครูโรงเรียนกวีลุมวิทยา)	ตัวแทนศิษย์เก่า

ตัวแทนอาจารย์เข้ารับการสัมภาษณ์

ลำดับ	ชื่อ-สกุล	สาขาวิชา
1	อาจารย์สุภาวดี ยาดิ	ภาษาไทย
2	อาจารย์ณัฐพงษ์ วงษ์อำไพ	ภาษาไทยเพื่อการสื่อสารฯ
3	อาจารย์นริศรา ภาษิตวิไลธรรม	ภาษาอังกฤษ
4	อาจารย์ณานุญา ต๊ะผัด	ภาษาจีน (ค.บ.)
5	ผู้ช่วยศาสตราจารย์ ดร.นิรันดร์ ภัคดี	ดนตรี
6	ผู้ช่วยศาสตราจารย์ศิริกร อินคำ	ศิลปะและการออกแบบ
7	อาจารย์ธนูพงษ์ ลมอ่อน	การพัฒนาชุมชน
8	อาจารย์ชนมรัตน์ สุวรรณ	สังคมศึกษา
9	อาจารย์วิศห์ เศรษฐกร	รัฐประศาสนศาสตร์
10	อาจารย์ณัฐพงษ์ คันธรส	การเมืองและการปกครอง
11	อาจารย์ธำปณี ชุมพลวงศ์	นิติศาสตร์

ลำดับ	ชื่อ-สกุล	สาขาวิชา
12	อาจารย์เพ็ญพรรณรชา ชัยธีระสุเวท	ภาษาจีน (ศศ.บ.)
13	ผู้ช่วยศาสตราจารย์ ดร.ชัยนันท์ธรรณ์ ขาวงาม	การบริหารและพัฒนาฯ
14	ผู้ช่วยศาสตราจารย์ดร.ชนิษฐา ใจมโน	ภาษาไทย (ปร.ด.)

ตัวแทนสายสนับสนุน

ลำดับ	ชื่อ-สกุล	ตำแหน่ง
1	นางเจนจิรา เชิงดี	นักวิชาการศึกษา
2	นางจันทร์พอง มงคล	เจ้าหน้าที่บริหารงานทั่วไป
3	นายอุเทน หินอ่อน	นักวิชาการศึกษา
4	นางสาวพัชราวรรณ กันทะวงศ์	นักวิชาการพัสดุ
5	นางสาวนฤทัย นภาสกุลคู	นักวิชาการศึกษา
6	นางสาวนิลวรรณ ชมภูโครต	เจ้าหน้าที่บริหารงานทั่วไป
7	นางสาวจุฑามาศ สุวิมลเจริญ	นักวิชาการศึกษา
8	นางรัตติยา ทวีกุล	นักวิชาการศึกษา

ตัวแทนนักศึกษาเข้ารับการสัมภาษณ์

ลำดับ	ชื่อ-สกุล	สาขาวิชา	ชั้นปี
1	นางสาวพรสรวงดิพัฒน์ ตระกูล	ภาษาไทย	ชั้นปีที่ 3
2	Mr.Yang Haoxing	ภาษาไทยเพื่อการสื่อสารฯ	ชั้นปีที่ 4
3	นางสาวกรรณิรมย์ รัตนกิจ	ภาษาอังกฤษ	ชั้นปีที่ 4
4	นายณฤเบศร์ แก้วเมือง	ภาษาจีน (ค.บ.)	ชั้นปีที่ 2
5	นายณภัทร ทนุชิต	ดนตรี	ชั้นปีที่ 3
6	นายณัฐวุฒิ เลพล	ศิลปะและการออกแบบ	ชั้นปีที่ 3
7	นางสาวสมิตา คำสม	การพัฒนาชุมชน	ชั้นปีที่ 3
8	นายกุลโรจน์ หนูพวง	สังคมศึกษา	ชั้นปีที่ 2
9	นางสาวเยาวลักษณ์ จิตตะคำ	รัฐประศาสนศาสตร์	ชั้นปีที่ 4
10	นางสาวหัสวดี สุดแดนไพร	การเมืองและการปกครอง	ชั้นปีที่ 2
11	น.ส. ธัญชนก อินศรี	นิติศาสตร์	ชั้นปีที่ 2
12	นางสาวลักษณวิภา อุ่นผูก	ภาษาจีน (ศศ.บ.)	ชั้นปีที่ 4





คณะมนุษยศาสตร์และสังคมศาสตร์ Faculty of Humanities and Social Sciences มหาวิทยาลัยราชภัฏลำปาง



งานประกันคุณภาพการศึกษา กองนโยบายและแผน
119 หมู่ 9 ตำบลชมพู อำเภอเมือง จังหวัดลำปาง 52100

โทรศัพท์ 054 - 237399 ต่อ 1204 - 1206

Website : <http://www.plan.lpru.ac.th/web2015>