



สำนักงานกองทุนสนับสนุนการวิจัย
THE THAILAND RESEARCH FUND

มหาวิทยาลัยราชภัฏลำปาง
รับเลขที่ ๓๓๓๐
วันที่ ๒๕ มิ.ย. ๖๑
เวลา ๑๑.๕๒

คณะมนุษยศาสตร์และสังคมศาสตร์	
ทะเบียนรับ	
เลขที่	๒๘๔๗ / ๒๕.๖๑
วันที่	๒๕ มิ.ย. ๒๕๖๑
เวลา	

ที่ นร 6208/0950/2561

20 มิถุนายน 2561

เรื่อง ประชาสัมพันธ์โครงการ “การพัฒนาศักยภาพนักวิจัยรุ่นใหม่ผ่าน Multi Mentoring System”

เรียน อธิการบดี มหาวิทยาลัยราชภัฏลำปาง

- เอกสารแนบ 1. รายละเอียดโครงการ “การพัฒนาศักยภาพนักวิจัยรุ่นใหม่ผ่าน Multi Mentoring System”
2. โปสเตอร์ประชาสัมพันธ์

ตามที่ สำนักงานคณะกรรมการการอุดมศึกษา (สกอ.) ร่วมกับฝ่ายวิชาการ สำนักงานกองทุนสนับสนุนการวิจัย (สกว.) ดำเนินการสนับสนุนการพัฒนานักวิจัยทั่วประเทศตลอดระยะเวลากว่า 15 ปี เพื่อสร้างองค์ความรู้ในศาสตร์ต่างๆ จนสามารถพัฒนาเป็นนวัตกรรมสู่การนำผลงานวิจัยไปใช้ประโยชน์ ซึ่ง สกอ. และฝ่ายวิชาการ สกว. มีความประสงค์ที่จะเป็นกลไกหนึ่งในการพัฒนานักวิจัยเพื่อขับเคลื่อนประเทศให้เกิดความเจริญก้าวหน้าทั้งเศรษฐกิจ สังคมและเทคโนโลยีโดยใช้นวัตกรรมผ่านการพัฒนาศักยภาพในการทำงานวิจัย โดยเฉพาะนักวิจัยรุ่นใหม่ จึงได้จัดโครงการ “การพัฒนาศักยภาพนักวิจัยรุ่นใหม่ผ่าน Multi Mentoring System” โดยมีวัตถุประสงค์หลักเพื่อสร้างความมั่นใจว่านักวิจัยรุ่นใหม่สามารถสร้างโจทย์วิจัยที่เป็นประโยชน์ต่อการพัฒนาประเทศ ผลงานวิจัยที่มีมาตรฐานสูง และมีการตีพิมพ์ในวารสารวิชาการในระดับนานาชาติ ตลอดจนกระตุ้นให้นักวิจัยมองเห็นแนวทางในการพัฒนานวัตกรรมและองค์ความรู้นำไปสู่การแก้ไขปัญหาของประเทศให้สำเร็จและพัฒนาอย่างสมบูรณ์

ทั้งนี้ ฝ่ายวิชาการ สกว. จึงใคร่ขอความร่วมมือจากท่านในการประชาสัมพันธ์โครงการ “การพัฒนาศักยภาพนักวิจัยรุ่นใหม่ผ่าน Multi Mentoring System” นี้ ให้อาจารย์และนักวิจัยที่สนใจเข้าร่วมโครงการดังกล่าวด้วย จักขอบพระคุณยิ่ง

เรียน อธิการบดี

- สกว. กองทุนสนับสนุนการวิจัย
- เข็มเกียรติคุณโครงการ พัฒนาคน
- ดิเรก มณีรักษ์กุล
- เงินค่าตอบแทน สรรพ ช่างพิมพ์
- เชื้อไฟ

ขอแสดงความนับถือ

(ศ. ดร.สมปอง คล้ายหนองสรวง)

ผู้อำนวยการฝ่ายวิชาการ
สำนักงานกองทุนสนับสนุนการวิจัย

ฝ่ายวิชาการ สกว.

25 มิ.ย. 2561

โทรศัพท์

0 2278 8249, 55

0 2278 8200 ต่อ 8321, 8389, 8398, 8399

e-mail

varisara@trf.or.th, kanchanit@trf.or.th, chayada@trf.or.th,

suttasinee@trf.or.th, pensiri@trf.or.th

สมปองทุกคณะ / ลวพ.

๒๕ มิ.ย. ๒๕๖๑

“ถ้าคุณต้องการทำวิจัย...biodata ให้โอกาส เชิญลงทะเบียนรับทราบโจทย์วิจัย ที่ <http://biodata.trf.or.th>”

ชั้น 14 อาคาร เอส เอ็ม ทาวเวอร์ 979/17-21 ถนนพหลโยธิน แขวงสามเสนใน เขตพญาไท กรุงเทพฯ 10400
14th Floor, S M Tower, 979/17-21 Phaholyothin Road, Samsennai, Phayathai, Bangkok 10400, Thailand
Tel : +66 (0) 2278-8200 Fax : +66 (0) 2298-0476 <http://www.trf.or.th> E-mail : callcenter@trf.or.th

สร้างสรรค์ปัญญา เพื่อพัฒนาประเทศ

โครงการ การพัฒนาศักยภาพนักวิจัยรุ่นใหม่ผ่าน Multi Mentoring System

1. หลักการและเหตุผล

โครงการ “การพัฒนาศักยภาพนักวิจัยรุ่นใหม่ผ่าน Multi Mentoring System” ในขอบข่ายการให้ทุนของฝ่ายวิชาการ สำนักงานกองทุนสนับสนุนการวิจัย (สกว.) มีวัตถุประสงค์หลักเพื่อสร้างความมั่นใจว่า นักวิจัยรุ่นใหม่ที่จะเข้าร่วมโครงการทุกคนจะสามารถสร้างโจทย์วิจัยที่เป็นประโยชน์ต่อการพัฒนาประเทศ ผลิตผลงานวิจัยที่มีมาตรฐานสูงและมีการตีพิมพ์ในวารสารระดับนานาชาติ ตลอดจนกระตุ้นให้นักวิจัยมองเห็นแนวทางในการพัฒนานวัตกรรมและองค์ความรู้ นำไปสู่การแก้ไขปัญหาของประเทศให้เกิดผลสำเร็จและพัฒนาอย่างสมบูรณ์ โดยมหาวิทยาลัย และนักวิจัยพี่เลี้ยงมีบทบาทสำคัญในการผลักดันให้งานวิจัยของนักวิจัยรุ่นใหม่สามารถบรรลุวัตถุประสงค์ได้

โดย สกอ. และ ฝ่ายวิชาการ สกว. ได้มีการสนับสนุนทุนพัฒนาศักยภาพในการทำงานวิจัยของอาจารย์รุ่นใหม่ รวมถึงทุนส่งเสริมนักวิจัยรุ่นใหม่ อย่างต่อเนื่องมากกว่า 10 ปี ซึ่งตลอดระยะเวลาที่ผ่านมา พบว่า นักวิจัยรุ่นใหม่จำนวนหนึ่งประสบปัญหาในการทำงานวิจัยหลากหลายรูปแบบ เช่น ภาระงานสอนและบริการวิชาการค่อนข้างมาก ไม่มีเวลาทำวิจัย เครื่องมือในการทำวิจัยไม่เพียงพอ บทความวิชาการถูกปฏิเสธจากวารสารวิชาการนานาชาติ ขาดประสบการณ์ในการทำวิจัย ไม่มีเครือข่าย ไม่เข้าร่วมกลุ่มวิจัย ไม่ได้ทำงานวิจัยในด้านที่ถนัด ไม่มีแรงบันดาลใจในการทำวิจัย และอื่นๆ เช่น ตั้งครรภ์ ปัญหาสุขภาพ เป็นต้น ซึ่งปัญหาเหล่านี้ส่งผลให้นักวิจัยรุ่นใหม่ใช้เวลาดำเนินโครงการทุนวิจัยนานกว่าระยะเวลาที่กำหนดตามสัญญา และไม่สามารถบรรลุวัตถุประสงค์ของโครงการได้ ฝ่ายวิชาการ สกว. ได้กำหนดให้อาจารย์และนักวิจัยรุ่นใหม่ที่รับทุนพัฒนาศักยภาพในการทำงานวิจัยของอาจารย์รุ่นใหม่ และทุนส่งเสริมนักวิจัยรุ่นใหม่ ต้องมีนักวิจัยพี่เลี้ยง (Mentor) ซึ่งเป็นผู้ที่มีวิสัยทัศน์และประสบการณ์ทำงานวิจัยสูงกว่า เป็นผู้ถ่ายทอดความรู้ เทคนิคการทำงานวิจัยให้กับนักวิจัยรุ่นใหม่ ช่วยให้การให้คำปรึกษา และแนะนำในเรื่องที่เป็นประโยชน์กับการทำงานวิจัยของนักวิจัยรุ่นใหม่ เป็นต้นแบบการใช้ชีวิตในการทำงาน ให้คำปรึกษา ให้กำลังใจ ช่วยแก้ไขปัญหาที่เกิดขึ้นกับนักวิจัยได้อย่างใกล้ชิด และสนับสนุน ส่งเสริม พัฒนาความก้าวหน้าในอาชีพของการเป็นนักวิจัยที่ประสบความสำเร็จ เป็นระบบการช่วยเหลือและพัฒนาศักยภาพนักวิจัยรุ่นใหม่ให้สามารถบรรลุวัตถุประสงค์และประสบความสำเร็จได้ เรียกว่าระบบ Mentoring (Mentoring system) ซึ่งฝ่ายวิชาการ สกว. ได้ใช้ระบบ Mentoring เพื่อเป็นกลไกในการพัฒนาศักยภาพนักวิจัยรุ่นใหม่ โดยกำหนดให้นักวิจัยพี่เลี้ยง (Mentor) มีบทบาทดังต่อไปนี้

1. นักวิจัยรุ่นใหม่ต้องให้นักวิจัยพี่เลี้ยงลงนามในข้อเสนอโครงการก่อนสมัครเข้ารับพิจารณาทุนพัฒนาศักยภาพในการทำงานวิจัยของอาจารย์รุ่นใหม่ และทุนส่งเสริมนักวิจัยรุ่นใหม่
2. นักวิจัยพี่เลี้ยงต้องลงนามเป็นพยานสัญญาทุนของนักวิจัยรุ่นใหม่
3. การรายงานความก้าวหน้าทุก 6 เดือน ต้องมีนักวิจัยพี่เลี้ยงลงนามและประเมินความก้าวหน้าของโครงการ ทุก 6 เดือน

แต่ปัจจุบันพบว่าระบบ Mentoring ยังมีจุดอ่อนหลายประการ ได้แก่

1. นักวิจัยเข้าไปขอสายเชื่อนักวิจัยที่เลี้ยงเพื่อส่งรายงานเท่านั้น ไม่มีปฏิสัมพันธ์ หรือการพูดคุยเกี่ยวกับรายงานวิจัยมากเท่าที่ควร ขาดการสื่อสารที่มีประสิทธิภาพ ขาดความผูกพันและขาดการให้คำปรึกษา ทศนคตไม่ตรงกัน นักวิจัยที่เลี้ยงไม่สามารถช่วยแก้ปัญหาของงานวิจัยได้อย่างแท้จริง
2. ขาดการฝึกอบรมเกี่ยวกับการเป็นนักวิจัยที่เลี้ยงที่ดี และการขาดการสนับสนุนอื่นๆ ที่จะทำให้ระบบ mentoring ดำเนินไปได้ ทำให้นักวิจัยรุ่นใหม่ไม่มีศรัทธาในตัวนักวิจัยที่เลี้ยง
3. นักวิจัยที่เลี้ยงไม่มีเครือข่ายการวิจัยที่จะช่วยให้การสนับสนุนในด้านพัฒนาความก้าวหน้าในอาชีพนักวิจัยได้ ไม่มีความเชี่ยวชาญตรงกับสาขาที่ทำวิจัย โดยเฉพาะในปัจจุบันจะมีสาขาวิชาใหม่ๆ เกิดขึ้น ซึ่งยังต้องการนักวิจัยที่เลี้ยงที่มีความชำนาญในสาขาที่หลากหลายมากขึ้น
4. นักวิจัยที่เลี้ยงกับนักวิจัยมีเวลาไม่ตรงกัน อยู่ห่างไกลกัน ทำให้พบปะกันได้น้อย

ค่านิยมโค้ช (Coach)

โค้ช หรือ ผู้ฝึก หรือ ผู้ชี้แนะ คือ คนที่มีหน้าที่ในการกำหนดทิศทาง ออกคำสั่งหรือให้คำแนะนำต่างๆ เกี่ยวกับการวางวิสัยทัศน์ให้กับนักวิจัย การตั้งโจทย์วิจัย การเขียนข้อเสนอโครงการเพื่อขอทุนวิจัย การเขียนบทความวิจัยเพื่อตีพิมพ์ผลงานในวารสารนานาชาติ การบริหารจัดการทุนวิจัย เส้นทางอาชีพของนักวิจัย โดยโค้ชต้องเป็นบุคคลที่มีประสบการณ์การทำงานวิจัย เข้าใจระบบการวิจัยและประสบความสำเร็จในการทำงานวิจัยเป็นที่ประจักษ์ โดยกำหนดกรอบการดำเนินงานดังนี้

1. สร้างเครือข่ายความเชื่อมโยงระหว่างนักวิจัยรุ่นใหม่ นักวิจัยที่เลี้ยง และมหาวิทยาลัย
2. ส่งเสริมการเรียนรู้และเพิ่มทักษะที่จำเป็นต่อการพัฒนาศักยภาพนักวิจัยรุ่นใหม่
3. เตรียมความพร้อมให้นักวิจัยรุ่นใหม่ ในการก้าวไปสู่การทำงานวิจัยในระดับที่สูงขึ้น
4. ติดตามความก้าวหน้าของโครงการวิจัย พร้อมหาแนวทางแก้ไขเพื่อให้งานบรรลุวัตถุประสงค์
5. วางวิสัยทัศน์ ชี้แนะแนวทางการตั้งโจทย์วิจัยที่เป็นประโยชน์ต่อการพัฒนาประเทศ

ในการสร้างกลไกเพื่อพัฒนาศักยภาพนักวิจัยรุ่นใหม่ ฝ่ายวิชาการ สกว. จะให้ความสำคัญในการทำงานร่วมกับมหาวิทยาลัยในการจัดกิจกรรมด้านวิชาการ รวมถึงการกำหนดนโยบายร่วมกัน เพื่อสนับสนุนส่งเสริมการทำงานวิจัยของอาจารย์และนักวิจัยในมหาวิทยาลัย เช่น การจัดอบรมการเขียนข้อเสนอโครงการและบทความวิชาการเพื่อตีพิมพ์ในวารสารวิชาการระดับนานาชาติ โดยวางรูปแบบของกิจกรรมร่วมกับทีมโค้ชของ สกว. ตามกลุ่มภูมิภาคต่าง ๆ ทั่วประเทศ โดยทีมโค้ชจะจัดตั้งโค้ชที่มีความเชี่ยวชาญในสาขาต่างๆ ร่วมเป็นวิทยากร หรือ Resource person อบรมให้กับนักวิจัยรุ่นใหม่ พร้อมทั้งให้คำแนะนำที่เป็นประโยชน์ในการเลือกนักวิจัยที่เลี้ยงที่มีความเชี่ยวชาญในสาขาที่เกี่ยวข้องกับงานวิจัย เพื่อให้คำปรึกษากับนักวิจัยโดยตรง ช่วยแก้ปัญหาที่เกิดขึ้นอย่างใกล้ชิด นอกจากนี้ช่วยตรวจสอบการเขียนข้อเสนอโครงการและบทความวิชาการของนักวิจัยได้ รวมถึงวางระบบการติดตามความก้าวหน้าของโครงการร่วมกับมหาวิทยาลัย ได้แก่ การส่งรายงานวิชาการ การนำเสนอความก้าวหน้าโครงการแบบบรรยาย โดยมีทีมโค้ชและผู้ทรงคุณวุฒิที่มีความเชี่ยวชาญในสาขานั้น ๆ ช่วยให้ข้อเสนอแนะ ร่วมหาแนวทางแก้ไขปัญหาของงานวิจัยเพื่อให้โครงการวิจัยดำเนินโครงการได้ตามแผนงานที่วางไว้

สร้างความเชื่อมโยงระหว่างนักวิจัย และนักวิจัยที่เลี้ยง รวมถึงสร้างเครือข่ายวิจัยกับกลุ่มวิจัยและสร้างความร่วมมือกับหน่วยงานภายนอก โดยสนับสนุนให้นักวิจัยรุ่นใหม่เข้าร่วมกลุ่มวิจัยมากขึ้น เพื่อสร้างความเข้มแข็งให้นักวิจัยรุ่นใหม่สามารถก้าวไปสู่การทำงานวิจัยในระดับที่สูงขึ้นได้

หน้าที่ของทีมีโค้ช สกว. จะเริ่มพัฒนานักวิจัยตั้งแต่ ต้นน้ำ กลางน้ำ และปลายน้ำ ได้แก่

ต้นน้ำ คือ ทีมีโค้ชจะร่วมกับมหาวิทยาลัย พัฒนานักวิจัยให้มีวิสัยทัศน์สามารถตั้งโจทย์วิจัยที่เป็นประโยชน์ วางกลไกในการนำผลงานที่เกิดจากงานวิจัยไปใช้ประโยชน์ได้จริง สามารถเข้าร่วมกลุ่มวิจัย และสรรหานักวิจัยที่เลี้ยงที่มีความเชี่ยวชาญในสาขาที่ท้าววิจัย และสามารถช่วยแก้ปัญหาจากการวิจัยได้ รวมถึงมีคุณสมบัติการเป็นนักวิจัยที่เลี้ยงที่ดี จากการแนะนำของทีมีโค้ช และฐานข้อมูลของ สกว. ที่จะรวบรวมข้อมูลของนักวิจัยที่เลี้ยงที่มีความเชี่ยวชาญที่สาขาต่าง ๆ ที่หลากหลาย ตลอดจนสามารถเข้าถึงแหล่งทุน โดยการเขียนข้อเสนอโครงการที่มีคุณภาพสูงได้

กลางน้ำ คือ ทีมีโค้ชร่วมกับมหาวิทยาลัย กำกับติดตามโครงการที่ได้รับทุนวิจัยของฝ่ายวิชาการ สกว. จัดตั้งทีมผู้ทรงคุณวุฒิประเมินความก้าวหน้าโครงการ โดยเฉพาะรายงานวิชาการ ร่วมกับนักวิจัยที่เลี้ยงวิเคราะห์ผลการทดลองไปพร้อมกับนักวิจัยเพื่อช่วยแก้ไขปัญหที่เกิดขึ้นได้อย่างแท้จริง และยังเป็นเครือข่าย ขยายกลุ่มวิจัย โดยนักวิจัยที่เลี้ยงจะมีปฏิสัมพันธ์กับนักวิจัยรุ่นใหม่ที่คุณโครงการมากขึ้น ได้ช่วยให้ข้อเสนอแนะกับนักวิจัยรุ่นใหม่ท่านอื่นๆ ในสาขาที่มีความเชี่ยวชาญ และตระหนักถึงบทบาทของการเป็นนักวิจัยที่เลี้ยงที่ดีในเวทีของการติดตามโครงการ

ปลายน้ำ คือ ทีมีโค้ชร่วมกับมหาวิทยาลัย พัฒนาทักษะการเขียนบทความเพื่อตีพิมพ์ผลงานในวารสารวิชาการระดับนานาชาติที่มีคุณภาพสูงได้ ในเวลาที่เหมาะสม เพื่อให้นักวิจัยรุ่นใหม่ที่ได้รับทุนจากฝ่ายวิชาการ สกว. สามารถสิ้นสุดโครงการตามระยะเวลาในสัญญาได้อย่างมีคุณภาพ

สิ่งที่เกิดขึ้นจากการทำงานของ ทีมีโค้ชร่วมกับมหาวิทยาลัย

นักวิจัยรุ่นใหม่: มีวิสัยทัศน์ที่สามารถสร้างโจทย์วิจัยที่เป็นประโยชน์ของประเทศได้จริง และได้ข้อเสนอโครงการที่สามารถขอการสนับสนุนจากแหล่งทุนได้ หรือ ได้รับการสนับสนุนการทำวิจัยเบื้องต้นจากมหาวิทยาลัย ได้ตีพิมพ์ผลงานในวารสารที่มีคุณภาพสูง สามารถสิ้นสุดโครงการได้ตามสัญญา

นักวิจัยที่เลี้ยง: ได้มีปฏิสัมพันธ์กับนักวิจัยรุ่นใหม่มากขึ้น ทราบถึงเทคนิคและแนวความคิดใหม่ๆ จากเวทีของการติดตามโครงการ ได้ตระหนักถึงบทบาทของการเป็นนักวิจัยที่เลี้ยงที่ดี มีโอกาสสร้างเครือข่าย และขยายกลุ่มวิจัยที่มีเป้าหมายร่วมกัน ทำให้ได้ผลงานวิจัยที่มีประสิทธิภาพและสร้างผลกระทบต่อประเทศได้

ผลกระทบของโครงการ

ผลกระทบระยะสั้นและกลาง

1. นักวิจัยสามารถบริหารจัดการทุนวิจัยอย่างเป็นระบบ มีการสร้างทีมวิจัยที่มีศักยภาพ
2. นักวิจัยได้พัฒนาและสร้างความก้าวหน้าให้ตนเองกระตุ้นการนำผลงานไปใช้ประโยชน์ได้จริง
3. นักวิจัยได้เรียนรู้วิธีการเป็นนักวิจัยที่เลี้ยงที่มีศักยภาพ

4. นักวิจัยรุ่นใหม่ ได้วิธีการดำเนินงานวิจัยอย่างถูกต้องและบริหารทุนวิจัยได้อย่างมีประสิทธิภาพ
5. การสร้างเครือข่ายวิจัยและขยายกลุ่มวิจัยในสาขาต่างๆ ให้มีความเข้มแข็ง
6. ฝ่ายวิชาการ สกว. ได้มีระบบที่สามารถผลิตนักวิจัยรุ่นใหม่ให้เป็น High caliber impact-oriented researcher ได้
7. ระบบการบริหารจัดการทุนวิจัยของฝ่ายวิชาการ สกว. ลดค่าใช้จ่ายในกระบวนการประเมินข้อเสนอโครงการ เช่น ค่าตอบแทนผู้ทรงคุณวุฒิและค่าไปรษณีย์ในการส่งประเมิน ข้อเสนอโครงการ ค่าสำเนาข้อเสนอโครงการจำนวนมาก เพื่อส่งให้ผู้ทรงคุณวุฒิประเมิน ลดเวลาในการติดต่อประสานงานกับนักวิจัยและผู้ทรงคุณวุฒิ เพิ่มประสิทธิภาพการทำงานของเจ้าหน้าที่ การติดตามโครงการล่าช้ามีประสิทธิภาพสูงขึ้น

ผลกระทบระยะยาว

1. ระบบวิจัยของประเทศมีความเข้มแข็ง มีการสร้างศูนย์วิจัย กลุ่มวิจัยที่เข้มแข็ง สามารถผลิตนักวิจัยและผลงานวิจัยที่เป็นประโยชน์เชิงประจักษ์ ทางด้านเศรษฐกิจและสังคม
2. นักวิจัยสามารถสร้างโจทย์วิจัยที่มีประโยชน์ต่อประเทศ และสามารถเชื่อมโยงกับภาคเอกชนได้อย่างมีประสิทธิภาพ
3. ระบบฐานข้อมูล Mentor ที่รวบรวมรายชื่อ Mentor ที่เชี่ยวชาญในด้านต่างๆ ตามความสามารถหรือสาขาที่ทำวิจัย เช่น อุตสาหกรรม ชุมชน และสังคม
4. เกิดนวัตกรรมการสร้างนักวิจัยพี่เลี้ยงที่มีคุณภาพ

2. วัตถุประสงค์

1. เพื่อสร้างกลไกการพัฒนาศักยภาพในการทำงานวิจัยของนักวิจัยรุ่นใหม่ และหาแนวทางหรือมาตรการมาช่วยผลักดันการแก้ไขปัญหาโครงการที่ไม่สามารถสิ้นสุดได้อย่างมีประสิทธิภาพ เช่น การจัดอบรมการเขียนข้อเสนอโครงการ และการจัดอบรมการเขียนบทความวิชาการ เพื่อให้ให้นักวิจัยรุ่นใหม่สามารถตีพิมพ์ผลงานในวารสารวิชาการระดับนานาชาติที่มีมาตรฐานสูง เป็นต้น
2. เพื่อให้ให้นักวิจัยรุ่นใหม่ได้รับความรู้เกี่ยวกับเทคนิคการเขียนข้อเสนอโครงการวิจัย/บทความวิจัยได้อย่างมีคุณภาพและมีชิ้นเชิง สามารถสื่อถึงผลกระทบเชิงประจักษ์ให้ผู้ประเมินทุนเข้าใจอย่างชัดเจน และเป็นการกระตุ้นนักวิจัยให้ความสำคัญกับการสร้างผลงานวิจัยที่สามารถเกิดเป็นนวัตกรรม
3. เพื่อให้ให้นักวิจัยรุ่นใหม่ให้ความสำคัญกับการทำวิจัยมากขึ้น รวมถึงสามารถสร้างบรรยากาศการวิจัย สร้างเครือข่ายและเข้าร่วมกลุ่มวิจัย และสร้างโจทย์วิจัยที่มีประโยชน์สามารถแก้ปัญหาของประเทศได้
4. เกิดกระบวนการติดตามและเร่งรัดโครงการวิจัยที่ดำเนินการล่าช้า ผ่านทีมโค้ชของ สกว. และมหาวิทยาลัย และเกิดการกระตุ้นให้นักวิจัยมีความตื่นตัว รวมถึงให้ความสำคัญกับคุณภาพผลงานและระยะเวลาในการทำงานวิจัยมากยิ่งขึ้น

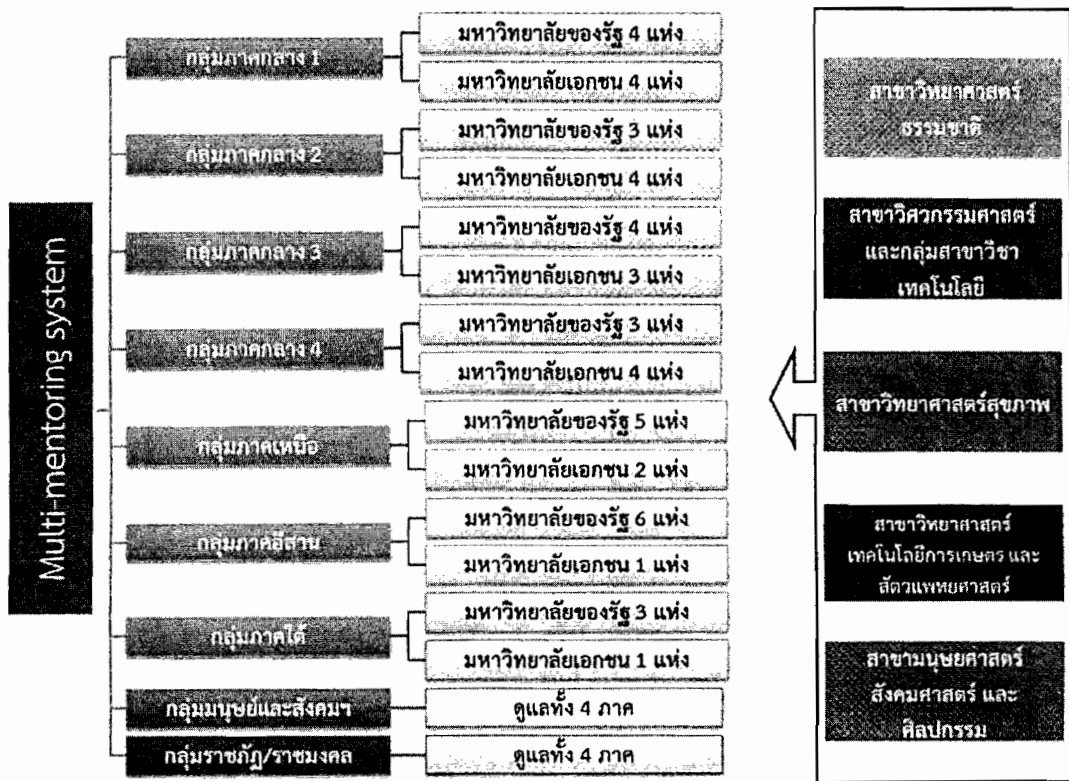
3. รูปแบบของการจัดโครงการ

โครงการ “การสร้างกลไกเพื่อพัฒนาศักยภาพนักวิจัยรุ่นใหม่” เป็นโครงการที่จัดตั้งทีมโค้ชของ สกว. ประสานงานกับมหาวิทยาลัยทั่วประเทศ โดยแบ่งเป็นสาขาต่าง ๆ ดังนี้

1. สาขาวิทยาศาสตร์ธรรมชาติ
2. สาขาวิศวกรรมศาสตร์และกลุ่มสาขาวิชาเทคโนโลยี
3. สาขาวิทยาศาสตร์สุขภาพ
4. สาขาวิทยาศาสตร์เทคโนโลยีการเกษตร และสัตวแพทยศาสตร์
5. สาขามนุษยศาสตร์ สังคมศาสตร์และศิลปกรรม

และแบ่งทีมโค้ชเป็น 9 กลุ่ม ได้แก่ ภาคกลาง 4 กลุ่ม ภาคเหนือ 1 กลุ่ม ภาคอีสาน 1 กลุ่ม ภาคใต้ 1 กลุ่ม กลุ่มมหาวิทยาลัยราชภัฏ/มหาวิทยาลัยเทคโนโลยีราชมงคล 1 กลุ่ม (ดูแลทุกภูมิภาค) และกลุ่มสาขามนุษยศาสตร์และสังคมศาสตร์ 1 กลุ่ม (ดูแลทุกภูมิภาค) เพื่อการพัฒนาศักยภาพของนักวิจัยให้มีประสิทธิภาพสูงสุด จึงแยกกลุ่มมหาวิทยาลัยราชภัฏ/มหาวิทยาลัยเทคโนโลยีราชมงคล และกลุ่มสาขามนุษยศาสตร์ สังคมศาสตร์และศิลปกรรม ออกจากกลุ่มภูมิภาคต่าง ๆ เนื่องจากการวางรูปแบบกิจกรรมที่เหมาะสมจะแตกต่างจากมหาวิทยาลัยของรัฐและเอกชนตามภูมิภาคต่าง ๆ (รูปภาพที่ 1)

โดยทีมโค้ชในแต่ละกลุ่ม จะประกอบด้วย หัวหน้าโค้ช 1 ท่าน โค้ชสาขาประจำภูมิภาค 3 ท่าน ตามสาขาที่มีความเชี่ยวชาญต่าง ๆ เพื่อให้ข้อเสนอแนะ กับนักวิจัยได้ตรงตามสาขาที่ทำวิจัย



รูปภาพที่ 1 ทีมโค้ชแต่ละภูมิภาค แบ่งตามความเชี่ยวชาญในสาขาต่าง ๆ

รูปแบบกิจกรรมที่มหาวิทยาลัยจัดขึ้นร่วมกับทีมโค้ชในภูมิภาคต่าง ๆ เพื่อติดตามความก้าวหน้าโครงการของนักวิจัยรุ่นใหม่ และพัฒนาทักษะในการทำงานวิจัยและจัดกิจกรรมเพื่อพัฒนาทักษะในการทำงานวิจัย ได้แก่

1. ติดตามความก้าวหน้าของโครงการ และร่วมหาแนวทางแก้ไขปัญหาของงานวิจัย (Progress report and Solve the problem)

- ประสานงานกับรองอธิการบดีฝ่ายวิจัย หรือโค้ชตัวแทนของมหาวิทยาลัย และนักวิจัยพี่เลี้ยง เพื่อติดตามความก้าวหน้าโครงการวิจัยที่ได้รับทุน ทุก 6 เดือน โดยส่งรายงานวิชาการให้โค้ชสาขาประจำภาคที่มีความเชี่ยวชาญในสาขานั้น ๆ ตรวจสอบ และให้ข้อเสนอแนะ หรือจัดประชุมให้นักวิจัยมานำเสนอความก้าวหน้า โดยมีโค้ชสาขาและผู้เชี่ยวชาญมาให้ข้อเสนอแนะ และร่วมหาแนวทางแก้ไขปัญหาของงานวิจัยเพื่อให้โครงการวิจัยดำเนินการตามแผนงานที่วางไว้

(ความถี่ในการดำเนินงาน 2-4 ครั้ง/ปี)

2. อบรมการเขียนข้อเสนอโครงการและบทความวิชาการ (Writing Manuscripts and Grant Proposals)

- การอบรมการเขียนข้อเสนอโครงการ เพื่อมุ่งเน้นให้นักวิจัยรุ่นใหม่สามารถเขียนข้อเสนอโครงการได้อย่างมีคุณภาพ ภายใต้การดูแลและให้คำแนะนำจากเมธีวิจัยอาวุโส สกว. และผู้ทรงคุณวุฒิในการช่วยพัฒนาโจทย์วิจัย ตลอดจนปรับระเบียบวิธีวิจัยให้มีความสมบูรณ์ยิ่งขึ้น เพิ่มโอกาสการทำงานวิจัยที่สามารถบรรลุตามวัตถุประสงค์และตีพิมพ์ผลงานในวารสารวิชาการระดับนานาชาติได้

- การอบรมการเขียนบทความวิชาการ จากเมธีวิจัยอาวุโส สกว. และผู้ทรงคุณวุฒิ เพื่อเป็นการให้คำแนะนำ ตลอดจนพัฒนาให้นักวิจัยรุ่นใหม่เขียน manuscript ส่งตีพิมพ์เผยแพร่ในวารสารวิชาการระดับนานาชาติ และได้รับการตอบรับในวารสารที่มีมาตรฐานสูง

(ความถี่ในการดำเนินงาน 2-4 ครั้ง/ปี)

3. แนะนำนักวิจัยพี่เลี้ยง และผู้ทรงคุณวุฒิที่มีความเชี่ยวชาญในงานวิจัยเพื่อให้คำปรึกษากับนักวิจัยได้อย่างมีประสิทธิภาพ (Mentor Selection)

- ให้คำแนะนำที่เป็นประโยชน์ในการเลือกนักวิจัยพี่เลี้ยง รวมถึงให้ข้อมูลเกี่ยวกับผู้ทรงคุณวุฒิที่มีความเชี่ยวชาญในงานวิจัยที่ตรงกับหัวข้อของโครงการวิจัย ควบคู่กันไปกับการจัดอบรมการเขียนข้อเสนอโครงการและบทความวิชาการ

(ความถี่ในการดำเนินงาน 2-4 ครั้ง/ปี)

4. ส่งเสริมการสร้างกลุ่มวิจัยและความร่วมมือกับหน่วยงานภายนอก (Collaborative innovation network (CoIN))

- สนับสนุนให้นักวิจัยรุ่นใหม่เข้าร่วมกลุ่มวิจัยของผู้ทรงคุณวุฒิที่มีความเชี่ยวชาญในสาขาที่ทำวิจัย หรือนักวิจัยที่ได้รับทุนพัฒนานักวิจัย/องค์ความรู้ใหม่ เพื่อสร้างเครือข่ายความร่วมมือกับนักวิจัยและผู้ทรงคุณวุฒิในสาขาที่ทำวิจัย ทั้งต่างสถาบัน และหน่วยงานภายนอก

(ความถี่ในการดำเนินงาน 2-4 ครั้ง/ปี)

5. จัดประชุมโค้ช และรายงานผลที่ได้จากการดำเนินกิจกรรมของโครงการ (Coordinator's Meeting)

- กลุ่มโค้ชทั้งหมด ประชุมร่วมกับผู้อำนวยการฝ่ายวิชาการ สกว. และทำรายงานให้ สกว. ทุก 6 เดือน โดยสรุปผลงานดำเนินงานในกิจกรรมต่างๆ ตลอดจนเสนอแนะวิธีส่งเสริมกิจกรรมให้ดีขึ้น (ความถี่ในการดำเนินงาน 2 ครั้ง/ปี)

6. ตัวชี้วัดสมรรถนะหลัก (Key Performance Index) สำหรับกลุ่มโค้ช

6.1 พัฒนานักวิจัยรุ่นใหม่ผ่านการอบรมการเขียนข้อเสนอโครงการและบทความวิชาการ อย่างน้อย 2 ครั้ง/ปี/กลุ่มโค้ช

6.2 ติดตามความก้าวหน้าโครงการผ่านการนำเสนอโครงการแบบบรรยาย/รูปรายงานวิชาการ อย่างน้อย 2 ครั้ง/ปี/กลุ่มโค้ช

6.3 จำนวนการส่งรายงานความก้าวหน้าทุก 6 เดือนเพิ่มขึ้น 5% เทียบกับปีก่อนหน้าที่นักวิจัยยังไม่เข้าร่วมโครงการ

6.4 ระดับความพึงพอใจของนักวิจัยที่เข้าร่วมโครงการในระดับดีมาก ไม่น้อยกว่า 50%

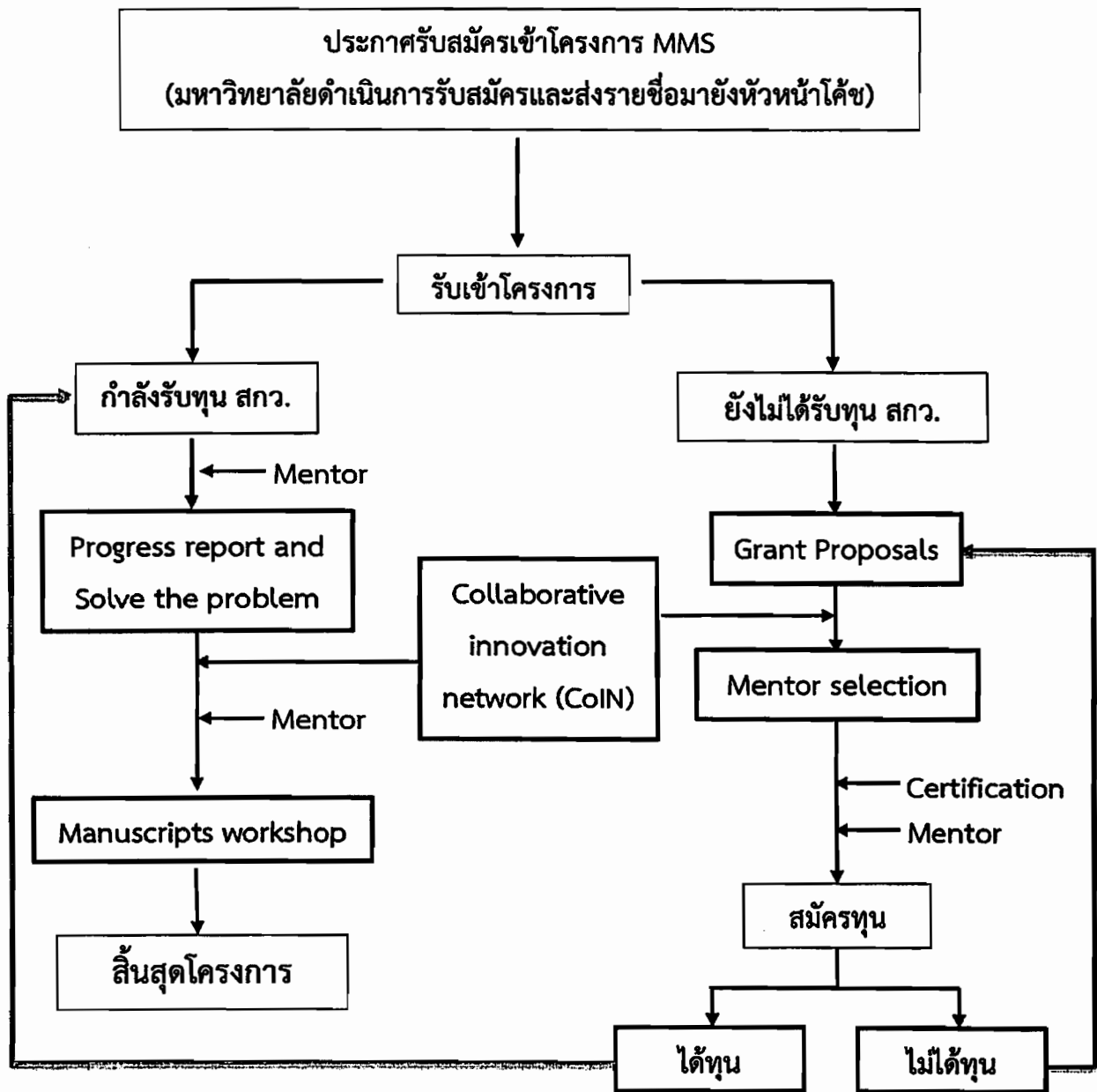
4. ระยะเวลาดำเนินการ 1 ปี (โครงการต่อเนื่อง 5 ปี)

ตั้งแต่ 1 กรกฎาคม 2561 ถึง 30 มิถุนายน 2562

5. รายชื่อหัวหน้าโค้ช

ลำดับ	รายชื่อ	กลุ่มที่ดูแล
1	ศ.ดร.สมชาย วงศ์วิเศษ	หัวหน้าโค้ชภาคกลางกลุ่ม 1
2	ศ.ดร.สุภา หารหนองบัว	หัวหน้าโค้ชภาคกลางกลุ่ม 2
3	ศ.ดร.สุทธิชัย อัสสะบำรุงรัตน์	หัวหน้าโค้ชภาคกลางกลุ่ม 3
4	ศ.ดร.นพ.นริศพล เจริญพันธ์	หัวหน้าโค้ชภาคกลางกลุ่ม 4
5	ศ.ดร.เกตุ กรุดพันธ์	หัวหน้าโค้ชภาคเหนือ
6	ศ.ดร.โสพิศ วงศ์คำ	หัวหน้าโค้ชภาคอีสาน
7	ศ.ดร.อมรรัตน์ พงศ์ดารา	หัวหน้าโค้ชภาคใต้
8	ดร.วินัย พงศ์ศรีเพียร	หัวหน้าโค้ชด้านมนุษยศาสตร์ สังคมศาสตร์ และศิลปกรรม
9	ผศ.ดร.วิชิตพร ตฤณชาติวณิชย์	หัวหน้าโค้ชมหาวิทยาลัยราชภัฏ (มรภ.)/ มหาวิทยาลัยเทคโนโลยีราชมงคล (มทร.)

ตัวอย่างรูปแบบกิจกรรม



6. ผลที่คาดว่าจะได้รับ

Output

- ระบบการสร้างกลไกเพื่อพัฒนาศักยภาพในการทำงานวิจัยของอาจารย์รุ่นใหม่ และนักวิจัยรุ่นใหม่

Outcome

- ฝ่ายวิชาการ สกว. ได้แนวทางหรือมาตรการมาช่วยผลักดันการแก้ไขปัญหาโครงการที่ไม่สามารถสิ้นสุดได้อย่างมีประสิทธิภาพ เช่น การมีระบบ Coaching เพิ่มเติมจากการมีนักวิจัยพี่เลี้ยงของโครงการ การจัดอบรม การเขียนข้อเสนอโครงการ และการจัดอบรมการเขียนบทความวิชาการ เพื่อตีพิมพ์ผลงานในวารสารวิชาการระดับนานาชาติที่มีมาตรฐานสูง เป็นต้น

- นักวิจัยได้รับความรู้เกี่ยวกับเทคนิคการเขียนข้อเสนอโครงการวิจัย/บทความวิจัยได้อย่างมีคุณภาพและมีชิ้นเชิง สามารถสื่อถึงผลกระทบเชิงประจักษ์ให้ผู้ประเมินทุนเข้าใจอย่างชัดเจน และเป็นการกระตุ้นนักวิจัยให้เห็นความสำคัญกับการสร้างผลงานวิจัยที่สามารถเกิดเป็นนวัตกรรม

- เกิดกระบวนการติดตามและเร่งรัดโครงการวิจัยที่ดำเนินการล่าช้า ผ่านทีมโค้ช สกว. และมหาวิทยาลัย เพื่อเกิดการกระตุ้นให้นักวิจัยมีความตื่นตัว รวมถึงให้ความสำคัญกับคุณภาพผลงานและระยะเวลาในการทำงานวิจัยมากยิ่งขึ้น

Impact

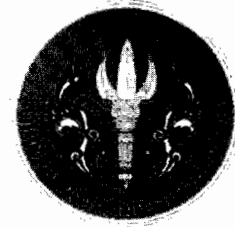
- มหาวิทยาลัยต้นสังกัดร่วมกันสร้างบรรยากาศการวิจัยที่ดี ส่งเสริมและสนับสนุนให้อาจารย์และนักวิจัยมีเวลาทำงานวิจัยมากขึ้น อาทิ การจัดกิจกรรมเพื่อพัฒนาศักยภาพของนักวิจัยรุ่นใหม่ การสนับสนุนเครื่องมือการทำงานวิจัย ลดภาระงานสอนเพื่อให้นักวิจัยได้มีเวลาในการทำวิจัยมากขึ้น เป็นต้น

- การสร้างเครือข่ายและขยายกลุ่มวิจัยในสาขาต่างๆ ให้มีความเข้มแข็ง

- นักวิจัยรุ่นใหม่ให้ความสำคัญกับการทำวิจัยมากขึ้น และสร้างโจทย์วิจัยที่มีประโยชน์สามารถแก้ปัญหาของประเทศได้

- นักวิจัยรุ่นใหม่มีศักยภาพในการก้าวขึ้นไปสู่การทำงานวิจัยในระดับที่สูงขึ้น และสามารถบริหารจัดการทุนได้อย่างมืออาชีพ

MAL Mentoring System



สำนักงานคณะกรรมการการอุดมศึกษา (สกอ.)
สำนักงานกองทุนสนับสนุนการวิจัย (สกว.)
และมหาวิทยาลัยทั่วประเทศ
ร่วมมือกันจัดโครงการเพื่อเตรียมความพร้อม
และพัฒนาศักยภาพนักวิจัยรุ่นใหม่
เพื่อก้าวไปสู่การเป็นนักวิจัยระดับแนวหน้าของประเทศ

นำโดยทีม Head coach ของ สกว.

เริ่มทีศนำทางชีวิตนักวิจัย

การเขียนข้อเสนอโครงการวิจัยให้ได้ทุน

เขียนบทความทางวิชาการให้ได้ตีพิมพ์

ช่วยแก้ปัญหาระหว่างการทำงานวิจัย

เชื่อมโยงเครือข่ายวิจัย

ระบบ mentor ที่เข้มแข็ง



ศ.ดร.สมชาย วงศ์วิเศษ
กลุ่ม 1 ภาคกลาง



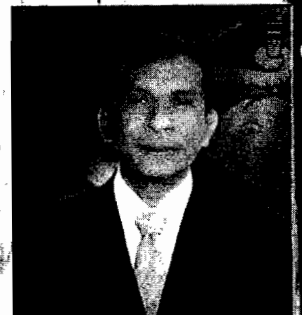
ศ.ดร.สุภา ทารทองบัว
กลุ่ม 2 ภาคกลาง



ศ.ดร.นพ.นริศพล เจริญพันธุ์
กลุ่ม 4 ภาคกลาง



ศ.ดร.สุทธิชัย อัสมะบำรุงรัตน์
กลุ่ม 3 ภาคกลาง



ศ.ดร.เกตุ กรุดพันธ์
กลุ่ม 5 ภาคเหนือ



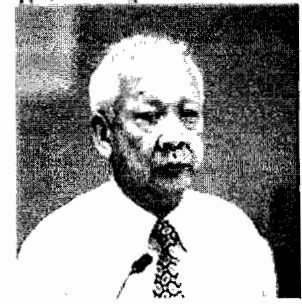
ศ.ดร.ไถพิศ วงศ์คำ
กลุ่ม 6 ภาคอีสาน



ผศ.ดร.วัชรินทร์ ชาญชาดิวัฒน์
กลุ่ม 9 มหาวิทยาลัยราชภัฏ/
เทคโนโลยีราชมงคล



ศ.ดร.อมรรัตน์ พงศ์คารา
กลุ่ม 7 ภาคใต้



ดร.วินัย พงศ์ศรีเพียร
กลุ่ม 8 ด้านมนุษยศาสตร์
สังคมศาสตร์ และศิลปกรรม

ติดต่อสอบถามข้อมูลได้ที่

- | | |
|---------------------------|--------------------------|
| 1. คุณวริศรา ชื่นอารมย์ | โทร 0 2278 8249 |
| 2. คุณกานต์ชนิต วรรณพิณิจ | โทร 0 2278 8255 |
| 3. คุณชญาดา วงศ์วานุรักษ์ | โทร 0 2278 8200 ต่อ 8321 |
| 4. คุณสุธาสินี ศิริมา | โทร 0 2278 8200 ต่อ 8389 |
| 5. คุณเพ็ญศิริ รัตนสุภา | โทร 0 2278 8200 ต่อ 8399 |
| 6. คุณปรานวดี แก้วเมือง | โทร 0 2278 8200 ต่อ 8398 |

โครงการพัฒนานักวิจัยรุ่นใหม่



ก้าวแรกสู่การขอรับทุนและการเป็นนักวิจัยรุ่นใหม่ของสกว. (สาขามนุษยศาสตร์ สังคมศาสตร์ และศิลปกรรม)

สำนักงานคณะกรรมการการอุดมศึกษา (สกอ.) ร่วมกับ ฝ่ายวิชาการ สำนักงานกองทุนสนับสนุนการวิจัย (สกว.)
เปิดรับสมัครอาจารย์มหาวิทยาลัย ในสาขามนุษยศาสตร์ สังคมศาสตร์ และศิลปกรรม
เข้าร่วมพัฒนาศักยภาพในการทำงานวิจัย โดยเน้นทำงานเชิงสหสาขาวิชา ผ่านระบบพหุเมธาจารย์ (Multiple
Mentoring System) ที่มีเมธีวิจัยอาวุโส สกว. และผู้ทรงคุณวุฒิที่มีความเชี่ยวชาญเป็นผู้ให้คำแนะนำ

คุณสมบัติของผู้สมัคร

1. จบปริญญาเอกมาไม่เกิน 5 ปี เคยมีผลงานวิจัยที่พิมพ์เผยแพร่ในวารสาร วิชาการต่างประเทศหรือ
ในประเทศที่เชื่อถือได้สูง และเป็นผู้ไม่ติดค้างงานโครงการที่ สกว. ให้การสนับสนุน
2. กำลังศึกษาในระดับปริญญาเอกและสามารถจบการศึกษาได้ภายใน 6 เดือน หลังจากโครงการนี้
เริ่มดำเนินการ และเป็นผู้ไม่ติดค้างงานโครงการที่ สกว. ให้การสนับสนุน
3. จบปริญญาโทแบบทำวิทยานิพนธ์มาแล้ว และมีผลงานวิจัยซึ่งได้พิมพ์เผยแพร่แล้วในรูปเล่มหนังสือ
บทความวิจัยหรือบทความวิชาการในวารสารวิชาการที่ได้รับการรับรองในฐานข้อมูลของ สกว.
จำนวนไม่น้อยกว่า 3 เรื่อง ทั้งนี้ผู้ทรงคุณวุฒิจะพิจารณาเป็นรายๆ ไป และเป็นผู้ไม่ติดค้างงานโครงการ
ที่ สกว. ให้การสนับสนุน



ผู้สนใจสามารถ
ลงทะเบียนทางระบบและส่ง
concept paper มาทาง e-mail
ได้ตั้งแต่วันที่ 1 มิถุนายน ถึง
13 กรกฎาคม 2561

ลงทะเบียนเข้าร่วม
โครงการได้ที่



รายละเอียดโครงการ
เพิ่มเติมได้ที่



สนใจสอบถามข้อมูลเพิ่มเติมได้ที่
E-mail : trf.newresearchers@gmail.com
Tel. 09 7259 1646 หรือ 0 2880 8655



โครงการพัฒนาศักยภาพอาจารย์ในสังกัด มหาวิทยาลัยราชภัฏ/เทคโนโลยีราชมงคล เพื่อก้าวสู่การเป็นนักวิจัยระดับแนวหน้าของประเทศ

สำนักงานคณะกรรมการการอุดมศึกษา (สกอ.) ร่วมกับ ฝ่ายวิชาการ สำนักงานกองทุนสนับสนุนการวิจัย (สกว.) เปิดรับสมัครอาจารย์ในสังกัดมหาวิทยาลัยราชภัฏ และ มหาวิทยาลัยเทคโนโลยีราชมงคล ทุกสาขาทั่วประเทศ เข้าร่วมพัฒนาศักยภาพในการทำงานวิจัย เพื่อส่งเสริมทักษะที่สำคัญสำหรับการทำวิจัย จากเมธีวิจัยอาวุโส สกว. และ ผู้ทรงคุณวุฒิที่มีความเชี่ยวชาญ

คุณสมบัติของผู้สมัครเข้าร่วมโครงการ

1. เป็นอาจารย์ในสังกัดมหาวิทยาลัยราชภัฏ หรือ มหาวิทยาลัยเทคโนโลยีราชมงคล
2. จบการศึกษาระดับปริญญาเอกมาแล้วประมาณ 5 ปี
3. มีความมุ่งมั่นที่จะทำงานวิจัย และงานวิจัยสามารถนำไปใช้ประโยชน์ได้จริง
4. ไม่ดำรงตำแหน่งบริหารตั้งแต่หัวหน้าภาควิชาขึ้นไป

รับสมัคร

ตั้งแต่วันที่ 1 กรกฎาคม 2561
ถึง วันที่ 31 กรกฎาคม 2561

ประกาศรายชื่อผู้มีสิทธิเข้าร่วมโครงการ
วันที่ 31 สิงหาคม 2561



ผู้สนใจเข้าร่วมโครงการ
สามารถดาวน์โหลด
เอกสารการสมัครได้ที่
<https://goo.gl/WKDMAv>



ส่งเอกสารการสมัครได้ที่
E-mail : MMS9.ru.ut@gmail.com

Multi
Mentoring
System

สนใจสอบถามข้อมูลเพิ่มเติมได้ที่

คุณเพ็ญศิริ รัตนสุภา Tel. : 0 2278 8200 ต่อ 8399
E-mail : pensiri@trf.or.th Fax. : 0 2278 8248



ติดตามข่าวสารได้ที่
ฝ่ายวิชาการ สำนักงานกองทุนสนับสนุนการวิจัย

เรียน คณบดี

เรียนมาเพื่อทราบ

เรียนมาเพื่อโปรดพิจารณา

เห็นควรมอบ

รองคณบดีฝ่ายบริหารและแผน

รองคณบดีวิชาการและวิจัย

รองคณบดีฝ่ายกิจการนักศึกษา

เพื่อพิจารณา เพื่อทราบ

อื่นๆ.....

[Handwritten signature]
 ๑๖/๑๒/๖๑

① ทราบ

② จัดทำประวัติ

[Handwritten signature]
 26 มี. 61

มอบ *งานรื้อนมรสต่างๆ*

สแกนข้อมูล ประชาสัมพันธ์

ดำเนินการ.....

[Handwritten signature]
 ๒๖ มี. ๖๑