



แผนพัฒนาคุณภาพการศึกษา (Improvement Plan)

คณะมนุษยศาสตร์และสังคมศาสตร์

มหาวิทยาลัยราชภัฏลำปาง ปีการศึกษา 2564

โดยงานบริการการศึกษาและพัฒนานักศึกษา

คณะมนุษยศาสตร์และสังคมศาสตร์ มหาวิทยาลัยราชภัฏลำปาง

คำนำ

คณะมนุษยศาสตร์และสังคมศาสตร์ มหาวิทยาลัยราชภัฏรำไพปาง ได้ดำเนินการประเมินคุณภาพการศึกษาภายใน ประจำปีการศึกษา 2564 ระหว่างวันที่ 29-30 กรกฎาคม 2564 ที่ผ่านมาและจากการดำเนินการประเมินคุณภาพการศึกษาคณะกรรมการผู้ประเมินได้จัดทำรายงานผลการประเมินคุณภาพการศึกษาภายใน เพื่อให้ข้อเสนอแนะในการพัฒนาคุณภาพการศึกษาของคณะตามองค์ประกอบคุณภาพและตัวบ่งชี้ และมหาวิทยาลัยฯ ได้นำผลการประเมินคุณภาพการศึกษาระดับคณะเสนอต่อคณะกรรมการบริหารมหาวิทยาลัยและสภามหาวิทยาลัย เพื่อพิจารณาให้ข้อเสนอแนะ แล้วนั้น

คณะมนุษยศาสตร์และสังคมศาสตร์ มหาวิทยาลัยราชภัฏรำไพปาง ได้ตระหนักถึงกระบวนการพัฒนาคุณภาพเพื่อให้เกิดคุณภาพและประสิทธิภาพในการดำเนินงานของคณะฯ ดังนั้น จึงได้นำผลการประเมินคุณภาพการศึกษาภายในวงรอบปีการศึกษา 2563 และข้อเสนอแนะเพื่อการพัฒนาจากผลการประเมินคุณภาพการศึกษาภายในคณะ มหาวิทยาลัยราชภัฏรำไพปาง ปีการศึกษา 2563 (จากข้อเสนอแนะต่อที่ประชุมคณะกรรมการบริหารมหาวิทยาลัย ครั้งที่ 9/2564 และสภามหาวิทยาลัย ครั้งที่ 11/2564) มาใช้เป็นแนวทางในการจัดทำแผนพัฒนาคุณภาพการศึกษา (Improvement Plan) คณะมนุษยศาสตร์และสังคมศาสตร์ มหาวิทยาลัยราชภัฏรำไพปาง ประจำปีการศึกษา 2564 ตามองค์ประกอบคุณภาพและตัวบ่งชี้ โดยระบุแนวทางการปรับปรุงและพัฒนาคุณภาพตามองค์ประกอบคุณภาพและตัวบ่งชี้ ระบุระยะเวลา ระบุงบประมาณ และผู้รับผิดชอบในแต่ละโครงการและกิจกรรมไว้อย่างชัดเจน

คณะฯ ขอขอบคุณผู้บริหาร อาจารย์ เจ้าหน้าที่ และผู้มีส่วนได้ส่วนเสียทุกภาคส่วนที่ได้ให้ความร่วมมือในการจัดทำแผนฉบับนี้ หวังเป็นอย่างยิ่งว่าแผนดังกล่าวจะสามารถใช้เป็นแนวทางในการพัฒนาคุณภาพการศึกษาภายในของคณะฯ ในปีการศึกษา 2564 ได้อย่างมีคุณภาพและเกิดผลสัมฤทธิ์ในการดำเนินงานตามองค์ประกอบคุณภาพและตัวบ่งชี้ที่กำหนดมากยิ่งขึ้น



(รองศาสตราจารย์วิไลลักษณ์ พรหมเสน)
คณบดีคณะมนุษยศาสตร์และสังคมศาสตร์

สารบัญ

หน้า

บทนำ

- บทนำ

1

ส่วนที่ 1 ข้อมูลทั่วไปในการจัดทำแผน

- ชื่อแผนงาน /ผู้รับผิดชอบแผน/ผู้กำกับ
- วัตถุประสงค์ของแผน
- ระยะเวลาในการดำเนินตามแผน

4

4

4

ส่วนที่ 2 ความสำคัญแผน และปัญหา แนวทางแก้ไข

- ความสำคัญของการจัดทำแผน
- ปัญหาและแนวทางแก้ไข

5

5

ส่วนที่ 3 รายละเอียดของแผนดำเนินงาน

- ขั้นตอนหลักของการจัดทำแผน
- นโยบายการประกันคุณภาพการศึกษา
- แนวปฏิบัติในการประกันคุณภาพการศึกษา
- แผนการดำเนินงานประกันคุณภาพการศึกษาคณะฯ ปีการศึกษา 2564
- ปฏิทินการดำเนินงานประกันคุณภาพการศึกษาคณะฯ ปีการศึกษา 2564
- ค่าเป้าหมายตัวบ่งชี้การประกันคุณภาพการศึกษาภายใน ประจำปีการศึกษา 2564
คณะมนุษยศาสตร์และสังคมศาสตร์ มหาวิทยาลัยราชภัฏรำไพพรรณี

8

8

10

12

20

25

ส่วนที่ 4 การติดตามและประเมินผลแผนดำเนินงานประกันคุณภาพการศึกษา ปีการศึกษา 2564

- สาระสำคัญของการติดตามและประเมินผลของแผน
- ระบบและกลไกในการติดตามและประเมินผล

31

32

ภาคผนวก

- คำสั่งแต่งตั้งคณะกรรมการประกันคุณภาพการศึกษาภายในและการบริหารจัดการหลักสูตร ปีการศึกษา 2564

35

บทสรุปผู้บริหาร

การวางแผน (Planning) เป็นขั้นตอนหนึ่งของการบริหารหรือการจัดการ (Management) โดยทั่ว ๆ ไป การวางแผนเป็นกระบวนการที่เกี่ยวกับการระบุวัตถุประสงค์ที่ต้องการ มีการกำหนดกลยุทธ์ต่างๆ ที่จะทำให้สามารถบรรลุวัตถุประสงค์ได้อย่างมีประสิทธิภาพ ดังนั้นการวางแผนจึงเป็นสิ่งจำเป็นเพราะเป็นส่วนทำให้ผู้บริหารและผู้เกี่ยวข้องรู้แนวทางในการดำเนินงานของคณะ ลตการดำเนินงานช้าช้อนหรือช่วยลดผลกระทบที่เกิดจากการเปลี่ยนแปลงในอนาคต เพราะการวางแผนที่ดีจะต้องมีการคาดคะเนทิศทางหรือสถานการณ์ในอนาคต ที่คำนึงถึงการเปลี่ยนแปลงต่าง ๆ ที่อาจเกิดขึ้น นอกจากนี้ การวางแผนยังเป็นประโยชน์สำหรับการควบคุม ซึ่งถ้าไม่มีการวางแผนก็ไม่มีวิธีการใดควบคุมการปฏิบัติงานโครงการอย่างมีประสิทธิภาพ

การประกันคุณภาพการศึกษาจึงเป็นการบริหารจัดการและการดำเนินกิจกรรมตามภารกิจปกติของสถานศึกษาเพื่อพัฒนาคุณภาพของผู้เรียนอย่างต่อเนื่อง ซึ่งจะเป็นการสร้างความมั่นใจให้ผู้รับบริการการศึกษา ทั้งยังเป็นการป้องกันการจัดการศึกษาที่ด้อยคุณภาพและสร้างสรรค์การศึกษาให้เป็นกลไกที่มีพลังในการพัฒนาประชากรให้มีคุณภาพสูงยิ่งขึ้น

คณะฯ จึงได้จัดทำแผนพัฒนาคุณภาพการศึกษาระดับนี้ขึ้น โดยนำข้อเสนอแนะของคณะกรรมการประเมินคุณภาพการศึกษาในรอบปีการศึกษาที่ผ่านมา เพื่อนำมาวางแผนปรับปรุง พัฒนาและต่อยอด ให้การดำเนินงานของคณะคณະมนุษยศาสตร์และสังคมศาสตร์ ประจำปีการศึกษา 2564 มีคุณภาพมากยิ่งขึ้น โดยกำหนดโครงการ/กิจกรรม ระยะเวลา งบประมาณ ผู้รับผิดชอบ ไว้อย่างชัดเจน เพื่อให้ผู้บริหารและผู้เกี่ยวข้องสามารถกำกับ ติดตาม ควบคุม ให้เกิดคุณภาพได้อย่างมีประสิทธิภาพ ประสิทธิผลและผลลัพธ์ที่ดีแก่หลักสูตร คณะและมหาวิทยาลัยต่อไป

1. ข้อมูลทั่วไป

คณะมนุษยศาสตร์และสังคมศาสตร์เป็นส่วนราชการ ในมหาวิทยาลัยราชภัฏรำปาง เดิมเรียกชื่อว่าคณะวิชามนุษยศาสตร์และสังคมศาสตร์ ก่อตั้งขึ้นหลังจากการประกาศใช้พระราชบัญญัติวิทยาลัยครู พ.ศ.2518 มีภาควิชาในสังกัดคณะวิชา 11 ภาควิชา ได้แก่ ภาควิชาภาษาไทย ภาควิชาภาษาต่างประเทศ ภาควิชาบรรณารักษศาสตร์ ภาควิชาศิลปะ ภาควิชาดนตรี ภาควิชานาฏศิลป์ ภาควิชาปรัชญาและศาสตร์ ภาควิชาสังคมวิทยา ภาควิชาประวัติศาสตร์ ภาควิชาภูมิศาสตร์ และภาควิชารัฐศาสตร์ เปิดสอนในระดับ ปกศ. สูงภาคปกติและภาคต่อเนื่อง ปี พ.ศ.2522 เปิดสอนถึงระดับปริญญาตรี วิชาเอกสังคมศึกษา และปี พ.ศ. 2529 เปิดสอนบุคลากรประจำการ (กศ.บ.ป)

วันที่ 14 กุมภาพันธ์ 2535 พระบาทสมเด็จพระเจ้าอยู่หัวภูมิพลอดุลยเดชทรงพระกรุณาโปรดเกล้าฯพระราชทานนามวิทยาลัยครู เป็นสถาบันราชภัฏทำให้วิทยาลัยครูรำปางเปลี่ยนชื่อเป็น “สถาบันราชภัฏรำปาง” คณะวิชามนุษยศาสตร์และสังคมศาสตร์ จึงเปลี่ยนชื่อเป็น “คณะมนุษยศาสตร์และสังคมศาสตร์” ในปี พ.ศ.

2543 สถาบันราชภัฏลำปางกำหนดให้มีการบริหารงานวิชาการ โดยคณะบุคคล 3 ระดับ ได้แก่ คณะกรรมการบริหารวิชาการสถาบัน คณะกรรมการบริหารคณะ และ คณะกรรมการบริหารโปรแกรมวิชา

เมื่อพระราชบัญญัติ พ.ศ.2538 ประกาศใช้ ทำให้สถาบันราชภัฏสามารถจัดการศึกษาในระดับสูงกว่าปริญญาตรีได้ ปี พ.ศ.2539 มหาวิทยาลัยราชภัฏลำปาง จึง เปิดสอนระดับปริญญาโท โปรแกรมวิชาบริหารการศึกษาปี พ.ศ. 2547 คณะมนุษยศาสตร์และสังคมศาสตร์ เปิดสอนระดับปริญญาโทรุ่นแรกโปรแกรมยุทธศาสตร์การ พัฒนา และวันที่ 15 มิถุนายน 2547 เมื่อพระราชบัญญัติมหาวิทยาลัยราชภัฏ พ.ศ.2547 มีผลบังคับใช้ ทำให้สถาบันราชภัฏลำปางเปลี่ยนฐานะเป็น “มหาวิทยาลัยราชภัฏ ลำปาง” แบ่งส่วนราชการเป็น 10 ส่วน มี 6 คณะ 4 สำนัก และตามประกาศวิทยาลัยราชภัฏลำปาง เรื่องการแบ่งส่วนราชการ ในมหาวิทยาลัยราชภัฏลำปาง พ.ศ.2559 คณะมนุษยศาสตร์และสังคมศาสตร์มีการแบ่งส่วนราชการสำนักงานคณบดีเป็น 4 งาน บริหารงานโดยมีคณบดีเป็นผู้บังคับบัญชาและบริหารกิจการภายในคณะ

ปัจจุบัน ปีการศึกษา 2564 คณะมนุษยศาสตร์และสังคมศาสตร์มีการเปิดการเรียนการสอนทั้งหมด จำนวน 14 หลักสูตร แบ่งเป็นระดับปริญญาตรี จำนวน 12 หลักสูตร และระดับปริญญาโท จำนวน 1 หลักสูตร และปริญญาเอก จำนวน 1 หลักสูตร

2. ปรัชญา วิสัยทัศน์ พันธกิจ นโยบายและเป้าหมาย

ปรัชญา

สหวิทยาการเพื่อท้องถิ่น

วิสัยทัศน์

เป็นศูนย์การเรียนรู้และบูรณาการด้านมนุษยศาสตร์และสังคมศาสตร์สู่ท้องถิ่น

พันธกิจ

1. ผลิตบัณฑิตที่มีความรู้ทางวิชาการ ทักษะทางวิชาชีพ คุณธรรมจริยธรรม และคุณลักษณะของบัณฑิตในศตวรรษที่ 21
2. วิจัยเพื่อสร้างองค์ความรู้ พัฒนา และถ่ายทอดเทคโนโลยีสู่ท้องถิ่น
3. ให้บริการวิชาการด้านมนุษยศาสตร์และสังคมศาสตร์แบบมีส่วนร่วมกับท้องถิ่น
4. สร้างสรรค์ สืบสานศิลปวัฒนธรรม และภูมิปัญญาท้องถิ่น
5. พัฒนาและเสริมสร้างระบบและกลไกการบริหารจัดการตามหลักธรรมาภิบาล

ค่านิยมองค์กร

H = Happiness (การเป็นองค์กรแห่งความสุข)

U = Unity (การเป็นอันหนึ่งอันเดียวกันขององค์กร)

S = Sharing (การเป็นองค์กรแห่งการแบ่งปันความรู้และใช้ทรัพยากรร่วมกัน)

O = Opportunity Organization (การเป็นองค์กรแห่งการสร้างโอกาส)

C = Cooperation (การทำงานร่วมกันขององค์กร)

3. ผลการประเมินคุณภาพภายใน ปีการศึกษา 2563 รอบปีการศึกษาที่ผ่านมา

คณะมนุษยศาสตร์และสังคมศาสตร์ ได้รับการประเมินคุณภาพการศึกษา ตามวงรอบปีการศึกษา 2563 เมื่อวันที่ 29-30 กรกฎาคม 2564 ตามผลการประเมินคุณภาพการศึกษาภายใน ตามองค์ประกอบ จำนวน 6 องค์ประกอบ และ 26 ตัวบ่งชี้ ผลการประเมินฯ ดังนี้

3.1 ผลการประเมินคุณภาพการศึกษาภายในคณะมนุษยศาสตร์และสังคมศาสตร์ รายองค์ประกอบ

องค์ประกอบคุณภาพ	คะแนนการประเมินเฉลี่ย			คะแนนเฉลี่ย	ผลการประเมิน
	ปัจจัยนำเข้า	กระบวนการ	ผลผลิตและผลลัพธ์		
1. การผลิตบัณฑิต	3.66	5.00	3.99	4.33	ระดับดี
2. การวิจัย	5.00	5.00	5.00	4.95	ระดับดีมาก
3. การบริการวิชาการ	-	5.00	5.00	5.00	ระดับดีมาก
4. การทำนุบำรุงศิลปะและวัฒนธรรม	-	5.00	5.00	5.00	ระดับดีมาก
5. การบริหารจัดการ	-	3.75	0.00	3.75	ระดับดี
6. ผลการดำเนินงานตามการพัฒนาชุมชนเชิงพื้นที่	-	-	4.00	4.00	ระดับดี
รวมทุกตัวบ่งชี้ของทุกองค์ประกอบ	4.11	5.00	3.98	4.35	
ผลการประเมิน	ระดับดี	ระดับดีมาก	ระดับดี	ระดับดี	

3.2 ผลการประเมินคุณภาพการศึกษาภายใน คณะมนุษยศาสตร์และสังคมศาสตร์ รายตัวบ่งชี้

ตัวบ่งชี้คุณภาพ	เป้าหมาย	ผลการดำเนินงาน			คะแนนประเมิน	การบรรลุเป้าหมาย ✓ บรรลุ ✗ ไม่บรรลุ
		ตัวตั้ง	ผลลัพธ์			
		ตัวหาร	(% หรือ สัดส่วน)			
องค์ประกอบที่ 1 การผลิตบัณฑิต						
ตัวบ่งชี้ 1.1	4 คะแนน	49.85			3.56 คะแนน	✗
		14				
ตัวบ่งชี้ 1.2	7 ข้อ	มีการดำเนินการ	7	ข้อ	5 คะแนน	✓
ตัวบ่งชี้ 1.3	≥ ร้อยละ 35	25 x 100	26.60 x 5		3.33 คะแนน	✗
		94	40			
ตัวบ่งชี้ 1.4	≥ ร้อยละ 35	45x 100	47.87 x 5		3.99 คะแนน	✓
		94	60			
ตัวบ่งชี้ 1.5	6 ข้อ	มีการดำเนินการ	6	ข้อ	5 คะแนน	✓
ตัวบ่งชี้ 1.6	6 ข้อ	มีการดำเนินการ	6	ข้อ	5 คะแนน	✓
ตัวบ่งชี้ 1.7	5 คะแนน	44.07			4.41 คะแนน	✗
		10				
องค์ประกอบที่ 2 การวิจัย						
ตัวบ่งชี้ 2.1	5 ข้อ	มีการดำเนินการ	5	ข้อ	5 คะแนน	✓
ตัวบ่งชี้ 2.2 กลุ่มมนุษยศาสตร์	≥25,000 บาท/คน	3,508,643.35	37,325.99 x 5		5 คะแนน (7.09)	✓
		94	25,000			
ตัวบ่งชี้ 2.3 กลุ่มมนุษยศาสตร์	≥ ร้อยละ 40	25x100	26.60 x 5		5 คะแนน (6.65)	✓
		94	20			

ตัวบ่งชี้คุณภาพ	เป้าหมาย	ผลการดำเนินงาน			คะแนน ประเมิน	การบรรลุ เป้าหมาย ✓ บรรลุ ✗ ไม่บรรลุ
		ตัวตั้ง	ตัวหาร	ผลลัพธ์ (% หรือ สัดส่วน)		
ตัวบ่งชี้ 2.4	≥ ร้อยละ 40	15 x 100		35.46 x 5	4.81 คะแนน	✗
		39		40		
องค์กรประกอบที่ 3 การบริการวิชาการ						
ตัวบ่งชี้ 3.1	7 ข้อ	มีการดำเนินการ		7 ข้อ	5 คะแนน	✓
ตัวบ่งชี้ 3.2	ร้อยละ 80 ขึ้นไป	3 x 100		100 x 5	5 คะแนน	✓
		3		80		
องค์กรประกอบที่ 4 การทำนุบำรุงศิลปะและวัฒนธรรม						
ตัวบ่งชี้ 4.1	7 ข้อ	มีการดำเนินการ		7 ข้อ	5 คะแนน	✓
ตัวบ่งชี้ 4.2	ร้อยละ 20	3 x 100		21.43 x 5	5 คะแนน (5.36)	✓
		14		20		
องค์กรประกอบที่ 5 การบริหารจัดการ						
ตัวบ่งชี้ 5.1	6 ข้อ	มีการดำเนินการ		6 ข้อ	5 คะแนน	✓
ตัวบ่งชี้ 5.2	7 ข้อ	มีการดำเนินการ		7 ข้อ	5 คะแนน	✓
ตัวบ่งชี้ 5.3	5 ข้อ	มีการดำเนินการ		6 ข้อ	5 คะแนน	✓
ตัวบ่งชี้ 5.4	ร้อยละ 10	0 x 100		0 x 5	0 คะแนน	✗
		14		30		
องค์กรประกอบที่ 6 ผลการดำเนินงานยุทธศาสตร์การพัฒนาร่วมชุมชนเชิงพื้นที่						
ตัวบ่งชี้ 6.1	ร้อยละ 80	246 x 100 =		ร้อยละ 45.47	3 คะแนน	✗
		541				

ตัวบ่งชี้คุณภาพ	เป้าหมาย	ผลการดำเนินงาน		คะแนน ประเมิน	การบรรลุ เป้าหมาย ✓ บรรลุ ✗ ไม่บรรลุ
		ตัวตั้ง	ผลลัพธ์ (% หรือ สัดส่วน)		
		ตัวหาร			
ตัวบ่งชี้ 6.2	ร้อยละ 100	$3 \times 100 =$	ร้อยละ 100	5 คะแนน	✓
		3			
ตัวบ่งชี้ 6.3	จำนวน 1,501 คน ขึ้นไป/โครงการ	$22,652 =$	7,550.67 คน	5 คะแนน	✓
		3			
ตัวบ่งชี้ 6.4	ร้อยละ 80	$12 \times 100 =$	ร้อยละ 85.71	5 คะแนน	✓
		14			
ตัวบ่งชี้ 6.5	ร้อยละ 10	$0 \times 100 =$	ร้อยละ 0	0 คะแนน	✗
		44			
ตัวบ่งชี้ 6.6	ร้อยละ 30	$14 \times 100 =$	ร้อยละ 100	5 คะแนน	✓
		10			
ตัวบ่งชี้ 6.7	ร้อยละ 100	$20,769,743.40 \times 100$	ร้อยละ 125.44	5 คะแนน	✓
		16,556,900			
คะแนนเฉลี่ยรวมทุกตัวบ่งชี้		ผลรวมคะแนน		113.10	
		คะแนนเฉลี่ย		4.35	
		ผลการประเมิน		ระดับดี	

3.3 ข้อเสนอแนะเพื่อการพัฒนาจากคณะกรรมการประเมินคุณภาพการศึกษาภายใน

จุดเด่นในภาพรวม

1. คณะมีการเขียนรายงานประเมินตนเองได้ละเอียด ครอบคลุมครบทุกตัวบ่งชี้สามารถเชื่อมโยงระหว่างผลการดำเนินงานกับหลักฐานอ้างอิงได้ชัดเจน
2. ผู้บริหารมีการสนับสนุนส่งเสริมการนำผลงานวิชาการการพัฒนาเชิงพื้นที่ ผลงานวิชาการรับใช้สังคม เพื่อใช้ประกอบในการขอตำแหน่งทางวิชาการ

ข้อเสนอแนะเพื่อการพัฒนาในภาพรวม

1. คณะควรมีกระบวนการสื่อสารภายในองค์กรและนอกองค์กรให้มีช่องทางการสื่อสารที่หลากหลายและทั่วถึงโดยเน้นการสื่อสารสองทางระหว่างผู้บริหารระดับสถาบัน ระดับคณะและบุคลากรอย่างต่อเนื่อง เพื่อการพัฒนาคณะให้เป็นไปอย่างมีประสิทธิภาพและสอดคล้องตามหลักธรรมาภิบาล
2. คณะควรมีการส่งเสริมการสร้างขวัญกำลังใจให้แก่บุคลากรอย่างต่อเนื่องเพื่อให้เกิดความภาคภูมิใจในการเป็นบุคลากรของคณะมนุษยศาสตร์และสังคมศาสตร์

องค์ประกอบที่ 1 การผลิตบัณฑิต

จุดแข็ง

1. ผู้บริหารและคณาจารย์ให้ความสำคัญในการบริหารจัดการหลักสูตรแบบมีส่วนร่วมทำให้ผ่านมาตรฐานทุกหลักสูตรและมีผลการดำเนินงานอยู่ในระดับคุณภาพดี
2. มีหลักสูตรหลากหลายครอบคลุมศาสตร์สาขา และอาจารย์มีศักยภาพทางวิชาการสูง สามารถผลิตบัณฑิตที่มีคุณภาพสนองต่อความต้องการของท้องถิ่นได้

แนวทางเสริมจุดแข็ง

1. คณะควรวางแผนพัฒนาหลักสูตรใหม่และพัฒนาระบบจัดการเรียนการสอนให้สอดคล้องกับสภาวะการเปลี่ยนแปลงของสถานการณ์โลกในยุควิถีชีวิตใหม่ (New normal) เพื่อการคงอยู่จำนวนนักศึกษาตลอดหลักสูตร
2. คณะควรหาแนวทางในการช่วยเหลือหลักสูตรที่รับนักศึกษาไทยและต่างชาติในประเด็นโปรแกรมที่ใช้ในการสอนออนไลน์ การขึ้นทะเบียนเป็นนักศึกษา การชำระค่าลงทะเบียน เพื่อสร้างความเชื่อมั่นให้กับนักศึกษาในการเข้าศึกษาต่อ
3. ควรมีการวิเคราะห์ข้อมูลสารสนเทศและข้อมูลที่ได้จากผู้มีส่วนได้ส่วนเสียเพื่อนำมาวางแผนพัฒนา และกำหนดกิจกรรมพัฒนาทักษะชีวิตแก่นักศึกษา

องค์ประกอบที่ 2 การวิจัย

จุดแข็ง

1. คณะมีคณาจารย์ที่มีศักยภาพในการเขียนโครงการวิจัยเพื่อขอรับทุนการวิจัย และมีการบูรณาการศาสตร์ต่างๆ ในการทำวิจัย
2. คณะมีการส่งเสริมและสนับสนุนให้บุคลากรสายสนับสนุนมีการทำวิจัยและเผยแพร่ผลงานทางวิชาการในวารสารระดับชาติที่มีคุณภาพ เพื่อใช้ในการประกอบการขอ

ตำแหน่ง

แนวทางเสริมจุดแข็ง

คณะควรมีการนำผลงานวิจัยมาสังเคราะห์เพื่อสร้างเป็นองค์ความรู้ในการนำไปใช้ประโยชน์ได้อย่างแท้จริง

องค์ประกอบที่ 3 การบริการวิชาการ

จุดแข็ง

1. คณะมีความเข้มแข็งในงานบริการวิชาการและได้รับความร่วมมือจากทุกหลักสูตร
2. คณะมีการกำหนดชุมชนเป้าหมายและนำข้อมูลความต้องการที่ส่งผลกระทบต่อการพัฒนาที่ชัดเจนจากชุมชน มากำหนดแผนบริการวิชาการ

แนวทางเสริมจุดแข็ง

1. ควรมีการสร้างความร่วมมือระหว่างคณะภายในและภายนอกมหาวิทยาลัย เพื่อการบูรณาการการทำงานในหลายๆ ศาสตร์ในการแก้ปัญหาเชิงพื้นที่ที่คณะ
รับผิดชอบได้ครอบคลุมทุกมิติ

2. สนับสนุนส่งเสริมให้หลักสูตร และอาจารย์ประจำหลักสูตรเข้ามามีส่วนร่วมในการบริการวิชาการมากขึ้น
3. ควรวิเคราะห์ผลประเมินความสำเร็จของแผนบริการวิชาการ เพื่อนำมากำหนดแนวทาง ให้เกิดความต่อเนื่องและยั่งยืน

องค์ประกอบที่ 4 การทำนุบำรุงศิลปะและวัฒนธรรม

จุดแข็ง

คณะมีแผนและโครงการการทำนุบำรุงศิลปะและวัฒนธรรมที่โดดเด่นต่อเนื่อง สามารถสะท้อนภาพลักษณ์ต่อการอนุรักษ์และสืบสานศิลปวัฒนธรรมไทยและวัฒนธรรมท้องถิ่น

แนวทางเสริมจุดแข็ง

คณะควรสร้างเครือข่ายความร่วมมือกับองค์กรหรือหน่วยงานที่เกี่ยวข้องกับ ทางด้านวัฒนธรรมให้มากขึ้น โดยเน้นบทบาทการเป็นผู้นำทางวิชาการด้านศิลปะและวัฒนธรรม

องค์ประกอบที่ 5 การบริหารจัดการ

จุดแข็ง

ผู้บริหารมีภาวะผู้นำสูงและให้ความสำคัญกับการบริหารจัดการคณะโดยเน้นกระบวนการมีส่วนร่วมของบุคลากรภายใต้หลักธรรมาภิบาล

แนวทางเสริมจุดแข็ง

1. ควรมีการสื่อสารภายในคณะอย่างต่อเนื่องเพื่อให้บุคลากรได้ทราบข้อมูลทางการบริหารต่างๆ ทั้งในระดับนโยบายของมหาวิทยาลัยและคณะ
2. ควรสนับสนุนเครื่องมือ อุปกรณ์ เทคโนโลยีต่างๆ แก่อาจารย์ในการพัฒนาการเรียนการสอนในยุควิถีชีวิตใหม่ (New normal)
3. สนับสนุนให้หลักสูตรที่มีศักยภาพสูงใช้ระบบการประเมินคุณภาพมหาวิทยาลัยอาเซียน (AUN QA)
4. จัดทำ KM การบริหารหลักสูตรเพื่อพัฒนาคุณภาพ และหาแนวปฏิบัติที่ดี แต่ละมาตรฐานและตัวบ่งชี้

องค์ประกอบที่ 6 ผลการดำเนินงานการพัฒนาชุมชนเชิงพื้นที่

จุดแข็ง

คณะให้ทุกหลักสูตรมีส่วนร่วมในพื้นที่บริการวิชาการ รวมถึงการกำหนดหลักสูตรเชิงพื้นที่ตามศาสตร์ความเชี่ยวชาญโดยคำนึงถึงการมีส่วนร่วมและความต้องการของคนในพื้นที่

แนวทางเสริมจุดแข็ง

1. คณะควรมีการให้ข้อมูลแหล่งงานในพื้นที่เพื่อให้บัณฑิตมีทางเลือกประกอบการตัดสินใจทำงานในพื้นที่หรือภูมิภาคของบัณฑิต (350 กิโลเมตร รอบมหาวิทยาลัยราชภัฏลำปาง)
2. คณะควรมีการสร้าง ความเข้าใจในเกณฑ์การขอตำแหน่งทางวิชาการ ด้านการรับใช้สังคมตามประกาศ กพอ. เรื่องหลักเกณฑ์และวิธีการพิจารณาแต่งตั้งบุคคลให้ดำรงตำแหน่งผู้ช่วยศาสตราจารย์ รองศาสตราจารย์ และศาสตราจารย์ และส่งเสริมให้อาจารย์มีการเผยแพร่ผลงานให้เป็นไปตามเกณฑ์
3. ตัวบ่งชี้บางตัวที่ทางคณะไม่สามารถนำไปสู่การปฏิบัติเพื่อให้บรรลุตามเป้าหมายหรือมีศักยภาพไม่เพียงพอ ควรมีการทบทวนหรือชี้แจงให้กับฝ่ายนโยบายของมหาวิทยาลัยให้การสนับสนุนหรือทบทวนตัวบ่งชี้เหล่านั้น
4. คณะควรมีการสร้าง ความเข้าใจในเกณฑ์การขอตำแหน่งทางวิชาการ ด้านการรับใช้สังคมตามประกาศ กพอ. เรื่องหลักเกณฑ์และวิธีการพิจารณาแต่งตั้งบุคคลให้ดำรงตำแหน่งผู้ช่วยศาสตราจารย์ รองศาสตราจารย์ และศาสตราจารย์ และส่งเสริมให้อาจารย์มีการเผยแพร่ผลงานให้เป็นไปตามเกณฑ์

ส่วนที่ 1

ข้อมูลทั่วไปของการจัดทำแผน

1. ชื่อแผนงาน : แผนพัฒนาคุณภาพการศึกษา (Improvement Plan) คณะมนุษยศาสตร์และสังคมศาสตร์ ประจำปีการศึกษา 2564
2. ผู้รับผิดชอบแผน : นางสาวเจนจิรา แก้วมณี นักวิชาการศึกษา ชำนาญการ
หัวหน้างานบริการการศึกษาและพัฒนานักศึกษา สำนักงานคณบดี คณะมนุษยศาสตร์และสังคมศาสตร์
3. ผู้กำกับ : คณบดี/รองคณบดีฝ่ายวิชาการและประกันคุณภาพการศึกษา
4. วัตถุประสงค์ของแผน :
เพื่อใช้เป็นแนวทางในการพัฒนาคุณภาพการศึกษา ประจำปีการศึกษา 2564 ตามข้อเสนอของคณะกรรมการผู้ประเมินในรอบปีการศึกษา 2563 ที่ผ่านมา *เลข*
5. ระยะเวลาในการดำเนินงาน : ประจำปีการศึกษา 2564

*ต.ก.ก. (ก.ร.๒๐) จาก กรม การเงินฯ มหาวิทยาลัย ๑/๖
ร.ก.ม.จ.๒๕๖๔*

ส่วนที่ 2

แผนพัฒนาคุณภาพการศึกษา (Improvement Plan) ปีการศึกษา 2564

1) ข้อเสนอแนะจากผลประเมินคุณภาพการศึกษาภายใน คณะมนุษยศาสตร์และสังคมศาสตร์ มหาวิทยาลัยราชภัฏรำไพพรรณี ปีการศึกษา 2563

องค์ประกอบที่ 1 การผลิตบัณฑิต

1.1 จุดแข็ง/แนวทางเสริมจุดแข็ง

สอดคล้องกับ ยุทธศาสตร์	จุดแข็ง/แนวทางเสริมจุดแข็ง	รูปแบบโครงการหรือกิจกรรม เพื่อปรับปรุงและพัฒนาคุณภาพ	ระยะเวลา	งบประมาณ	หน่วยงานที่รับผิดชอบ/ ผู้กำกับ
ยุทธศาสตร์ที่ 1 พัฒนา ศักยภาพคนทุกช่วงวัย	จุดแข็ง 1. ผู้บริหารและคณาจารย์ให้ความสำคัญในการบริหารจัดการหลักสูตรแบบมีส่วนร่วมทำให้ผ่านมาตรฐานทุกหลักสูตรและมีผลการดำเนินงานอยู่ในระดับคุณภาพดี 2. มีหลักสูตรหลากหลายครอบคลุมศาสตร์สาขา และอาจารย์มีศักยภาพทางวิชาการสูง สามารถผลิตบัณฑิตที่มีคุณภาพสนองต่อความต้องการของท้องถิ่นได้				
	แนวทางเสริมจุดแข็ง 1. คณะควรวางแผนพัฒนาหลักสูตรใหม่และพัฒนาระบบจัดการเรียนการสอนให้สอดคล้องกับสภาวะการเปลี่ยนแปลงของสถานการณ์โลกในยุควิถีชีวิตใหม่ (New normal) เพื่อการคงอยู่จำนวนนักศึกษาตลอดหลักสูตร	1.1 จัดทำแผนปรับปรุงและพัฒนาหลักสูตรใหม่ ระยะ 3 ปี และเสนอกรรมการบริหารมหาวิทยาลัย เพื่อให้ความเห็นชอบแผน 1.2 จัดทำแผนผลิตบัณฑิต ปีการศึกษา 2564	ปีการศึกษา 2564	-	ผู้รับผิดชอบ งานบริการการศึกษา และพัฒนานักศึกษา ผู้กำกับ 1) คณบดี 2) รองคณบดีฝ่าย วิชาการและประกัน คุณภาพการศึกษา
	2. คณะควรหาแนวทางในการช่วยเหลือ	2.1 จัดประชุมสาขาวิชา	ปีการศึกษา	-	คุณภาพการศึกษา

สอดคล้องกับ ยุทธศาสตร์	จุดแข็ง/แนวทางเสริมจุดแข็ง	รูปแบบโครงการหรือกิจกรรม เพื่อปรับปรุงและพัฒนาคุณภาพ	ระยะเวลา	งบประมาณ	หน่วยงานที่ผิดชอบ/ ผู้กำกับ
	หลักสูตรที่รับนักศึกษาไทยและต่างชาติใน ประเด็นโปรแกรมที่ใช้ในการสอนออนไลน์ การขึ้นทะเบียนเป็นนักศึกษา การชำระ ค่าลงทะเบียน เพื่อสร้างความเชื่อมั่นให้กับ นักศึกษาในการเข้าศึกษาต่อ	ภาษาไทยเพื่อการสื่อสารสำหรับ ชาวต่างประเทศ เพื่อพิจารณา แนวทางในการจัดการเรียนการ สอนในรองรับการเปลี่ยนแปลง สถานการณ์โลกในยุควิถีชีวิตใหม่ (New normal)	2564		
	3. ควรมีการวิเคราะห์ข้อมูลสารสนเทศและ ข้อมูลที่ได้จากผู้มีส่วนได้ส่วนเสียเพื่อนำมา วางแผนพัฒนา และกำหนดกิจกรรมพัฒนา ทักษะชีวิตแก่นักศึกษา	3.1 วิเคราะห์ข้อมูลสารสนเทศ และข้อมูลที่ได้จากผู้มีส่วนได้ส่วน เสีย จากผลจากการประเมิน ความพึงพอใจของนักศึกษาต่อ การรับนักศึกษาและการพัฒนา นักศึกษา และมอบหมายให้ สาขาวิชา เพื่อนำมาวางแผน พัฒนา และกำหนดกิจกรรม พัฒนาทักษะชีวิตแก่นักศึกษา	ปีการศึกษา 2564	-	

องค์ประกอบที่ 2 การวิจัย

2.1 จุดแข็ง/แนวทางเสริมจุดแข็ง

สอดคล้องกับ ยุทธศาสตร์	จุดแข็ง/แนวทางเสริมจุดแข็ง	รูปแบบโครงการหรือกิจกรรม เพื่อปรับปรุงและพัฒนาคุณภาพ	ระยะเวลา	งบประมาณ	หน่วยงานที่รับผิดชอบ/ ผู้กำกับ
ยุทธศาสตร์ที่ 2 คืบ งานวิจัยสู่ท้องถิ่น	จุดแข็ง 1. คณะมีคณาจารย์ที่มีศักยภาพในการเขียนโครงการวิจัยเพื่อขอรับทุนการวิจัย และมีการบูรณาการศาสตร์ต่างๆ ในการทำวิจัย 2. คณะมีการส่งเสริมและสนับสนุนให้บุคลากรสายสนับสนุนมีการทำวิจัยและเผยแพร่ผลงานทางวิชาการในวารสารระดับชาติที่มีคุณภาพ เพื่อใช้ในการประกอบการขอตำแหน่ง				
	แนวทางเสริมจุดแข็ง คณะควรมีการนำผลงานวิจัยมา สังเคราะห์เพื่อสร้างเป็นองค์ความรู้ในการ นำไปใช้ประโยชน์ได้อย่างแท้จริง	1.1 จัดทำแผนดำเนินงานด้าน การวิจัย ปีการศึกษา 2564 โดย กำหนดเป้าหมายของงานวิจัยที่ สร้างผลกระทบต่อสังคม งานวิจัย รับใช้สังคม หรืองานวิจัยเพื่อ นำไปใช้ประโยชน์ให้ชัดเจน สามารถนำไปใช้ประโยชน์ หรือ เกิดผลกระทบ ทั้งในเชิงปริมาณ และเชิงคุณภาพ 1.2 นำผลงานวิจัยของอาจารย์มา สังเคราะห์องค์ความรู้ที่ได้จาก งานวิจัย เพื่อการนำไปใช้ประโยชน์ ได้อย่างแท้จริง รวมถึงการพัฒนา ต่อยอดงานวิจัยเพื่อพัฒนาไปสู่	-	ปีการศึกษา 2564	ผู้รับผิดชอบ งานบริการการศึกษา และพัฒนานักศึกษา ผู้กำกับ 1) คณบดี 2) รองคณบดีฝ่าย วิชาการและประกัน คุณภาพการศึกษา

สอดคล้องกับ ยุทธศาสตร์	จุดแข็ง/แนวทางเสริมจุดแข็ง	รูปแบบโครงการหรือกิจกรรม เพื่อปรับปรุงและพัฒนาคุณภาพ	ระยะเวลา	งบประมาณ	หน่วยงานที่รับผิดชอบ/ ผู้กำกับ
		การสร้างนวัตกรรมหรือการ พัฒนาสู่เชิงพาณิชย์			

องค์ประกอบที่ 3 การบริการวิชาการ

3.1 จุดแข็ง/แนวทางเสริมจุดแข็ง

สอดคล้องกับ ยุทธศาสตร์	จุดแข็ง/แนวทางเสริมจุดแข็ง	รูปแบบโครงการหรือกิจกรรม เพื่อปรับปรุงและพัฒนาคุณภาพ	ระยะเวลา	งบประมาณ	หน่วยงานที่รับผิดชอบ/ ผู้กำกับ
ยุทธศาสตร์ที่ 3 พลิกฟื้น แผ่นดินด้วยวิชาการ	จุดแข็ง 1. คณะมีความเข้มแข็งในงานบริการวิชาการและได้รับความร่วมมือจากทุกหลักสูตร 2. คณะมีการกำหนดชุมชนเป้าหมายและนำข้อมูลความต้องการที่ส่งผลกระทบต่อการพัฒนาที่ชัดเจนจากชุมชน มากำหนดแผนบริการวิชาการ				
	แนวทางเสริมจุดแข็ง 1. ควรมีการสร้างความร่วมมือระหว่างคณะ ภายในและภายนอกมหาวิทยาลัย เพื่อ การบูรณาการการทำงานในหลายๆ ศาสตร์ ในการแก้ปัญหาเชิงพื้นที่ที่คณะรับผิดชอบ ได้ครอบคลุมทุกมิติ	1.1 สร้างความร่วมมือระหว่าง คณะภายในและภายนอก มหาวิทยาลัย เพื่อการบูรณาการ การทำงาน การแก้ปัญหาเชิง พื้นที่ที่คณะรับผิดชอบได้ ครอบคลุมทุกมิติ อย่างน้อย 1 พื้นที่	สิงหาคม 2564- มกราคม 2565	-	ผู้รับผิดชอบ งานบริการวิชาการ และถ่ายทอด เทคโนโลยี ผู้กำกับ 1) คณบดี 2) ผู้ช่วยคณบดีฝ่าย
	2. สนับสนุนส่งเสริมให้หลักสูตร และอาจารย์ ประจำหลักสูตรเข้ามามีส่วนร่วมในการบริการ วิชาการมากขึ้น	2.1 จัดประชุมอาจารย์ดำเนินงาน บริการวิชาการ เพื่อให้เกิดการมี ส่วนร่วมการให้บริการวิชาการ	ปีการศึกษา 2564	-	ยุทธศาสตร์และ บริการวิชาการ

สอดคล้องกับยุทธศาสตร์	จุดแข็ง/แนวทางเสริมจุดแข็ง	รูปแบบโครงการหรือกิจกรรมเพื่อปรับปรุงและพัฒนาคุณภาพ	ระยะเวลา	งบประมาณ	หน่วยงานที่ผลิตขอ/ผู้กำกับ
		ตามถนัด 2.2 เชิญอาจารย์แต่ละสาขาร่วมเป็นวิทยากรให้ความรู้ ผ่านหลักสูตรฝึกอบรมระยะสั้นของคณะ			
	3. ควรวิเคราะห์ผลประเมินความสำเร็จของแผนบริการวิชาการ เพื่อนำมากำหนดแนวทางให้เกิดความต่อเนื่องและยั่งยืน	3.1 จัดประชุมคณะกรรมการบริการวิชาการของคณะและผู้รับผิดชอบโครงการ และประเมินความสำเร็จของแผนบริการวิชาการ เพื่อนำมากำหนดแนวทางให้เกิดความต่อเนื่องและยั่งยืน	ปีการศึกษา 2564	-	

องค์ประกอบที่ 4 การทำนุบำรุงศิลปะและวัฒนธรรม

4.1 จุดแข็ง/แนวทางเสริมจุดแข็ง

สอดคล้องกับ ยุทธศาสตร์	จุดแข็ง/แนวทางเสริมจุดแข็ง	รูปแบบโครงการหรือกิจกรรม เพื่อปรับปรุงและพัฒนาคุณภาพ	ระยะเวลา	งบประมาณ	หน่วยงานที่ผลิตขอ/ ผู้กำกับ
ยุทธศาสตร์ที่ 4 สืบสาน ศิลปะและวัฒนธรรม	จุดแข็ง คณะมีแผนและโครงการการทำนุบำรุงศิลปะและวัฒนธรรมที่โดดเด่นต่อเนื่อง สามารถสะท้อนภาพลักษณ์ต่อการอนุรักษ์และสืบสาน ศิลปวัฒนธรรมไทยและวัฒนธรรมท้องถิ่น				
	แนวทางเสริมจุดแข็ง คณะควรสร้างเครือข่ายความร่วมมือ กับองค์กรหรือหน่วยงานที่เกี่ยวข้องกับ ทางด้านวัฒนธรรมให้มากขึ้น โดยเน้น บทบาทการเป็นผู้นำทางวิชาการด้านศิลปะ และวัฒนธรรม	1.1 ดำเนินการสร้างเครือข่าย ความร่วมมือกับองค์กรหรือ หน่วยงานที่เกี่ยวข้องกับทางด้าน วัฒนธรรมให้มากขึ้น โดยเน้น บทบาทการเป็นผู้นำทางวิชาการ ด้านศิลปะและวัฒนธรรม อย่าง น้อย 1 เครือข่าย	ปีการศึกษา 2564	-	ผู้รับผิดชอบ งานบริการการศึกษา และพัฒนานักศึกษา ผู้กำกับ 1) คณบดี 2) รองคณบดีฝ่าย กิจการนักศึกษาและ อาคารสถานที่

องค์ประกอบที่ 5 การบริหารจัดการ

5.1 จุดแข็ง/แนวทางเสริมจุดแข็ง

สอดคล้องกับ ยุทธศาสตร์	จุดแข็ง/แนวทางเสริมจุดแข็ง	รูปแบบโครงการหรือกิจกรรม เพื่อปรับปรุงและพัฒนาคุณภาพ	ระยะเวลา	งบประมาณ	หน่วยงานที่รับผิดชอบ/ ผู้กำกับ
ยุทธศาสตร์ที่ 5 ก้าวล้ำ บริหารจัดการ	จุดแข็ง ผู้บริหารมีภาวะผู้นำสูงและให้ความสำคัญกับการบริหารจัดการคณะโดยเน้นกระบวนการมีส่วนร่วมของบุคลากรภายใต้หลักธรรมาภิบาล				
	แนวทางเสริมจุดแข็ง 1. ควรมีการสื่อสารภายในคณะอย่างต่อเนื่องเพื่อให้บุคลากรได้ทราบข้อมูลทางการบริหารต่างๆ ทั้งในระดับนโยบายของมหาวิทยาลัยและคณะ	1.1 วางแผนการสื่อสารภายในคณะให้เกิดความต่อเนื่อง และกำหนดช่องทางการเผยแพร่เพื่อให้เข้าถึงบุคลากรได้อย่างทั่วถึง	ตลอดปีการศึกษา	-	ผู้รับผิดชอบ 1) งานบริการ การศึกษาและพัฒนา นักศึกษา 2) งานบริการวิชาการ และถ่ายทอด เทคโนโลยี 3) สาขาวิชา ผู้กำกับ 1) คณบดี 2) รองคณบดีทุกฝ่าย
	2. ควรสนับสนุนเครื่องมือ อุปกรณ์ เทคโนโลยีต่างๆ แก่อาจารย์ในการพัฒนาการเรียนการสอนในยุควิถีชีวิตใหม่ (New normal)	2.1 วางแผนการจัดเครื่องมือหรืออุปกรณ์ เทคโนโลยีต่างๆ แก่อาจารย์ในการพัฒนาการเรียนการสอนในยุควิถีชีวิตใหม่ (New normal)	ตลอดปีการศึกษา	-	
	3. สนับสนุนให้หลักสูตรที่มีศักยภาพสูง ใช้ระบบการประเมินคุณภาพมหาวิทยาลัยอาเซียน (AUN QA)	3.1 วางแผนร่วมกับสาขาวิชาเพื่อหาแนวทางให้หลักสูตรที่มีศักยภาพสูงใช้ระบบการประเมินคุณภาพมหาวิทยาลัยอาเซียน (AUN QA) ภายใต้การดำเนินงานของมหาวิทยาลัย	ตลอดปีการศึกษา	-	

สอดคล้องกับยุทธศาสตร์	จุดแข็ง/แนวทางเสริมจุดแข็ง	รูปแบบโครงการหรือกิจกรรมเพื่อปรับปรุงและพัฒนาคุณภาพ	ระยะเวลา	งบประมาณ	หน่วยงานที่ผลิตขอ/ผู้กำกับ
	4. จัดทำ KM การบริหารหลักสูตร เพื่อพัฒนาคุณภาพ และหาแนวปฏิบัติที่ดี แต่ละมาตรฐานและตัวบ่งชี้	4.1 จัดกิจกรรมการแลกเปลี่ยนความรู้ (KM) ผ่านการประชุม คณะกรรมการประกันคุณภาพ การศึกษาภายในคณะ ฯ โดยกำหนดประเด็นการบริหารหลักสูตรเพื่อพัฒนาคุณภาพ และหาแนวปฏิบัติที่ดี แต่ละมาตรฐาน และตัวบ่งชี้	ตลอดปีการศึกษา	-	

องค์ประกอบที่ 6 ผลการดำเนินงานการพัฒนาชุมชนเชิงพื้นที่

6.1 จุดแข็ง/แนวทางเสริมจุดแข็ง

สอดคล้องกับยุทธศาสตร์	จุดแข็ง/แนวทางเสริมจุดแข็ง	รูปแบบโครงการหรือกิจกรรมเพื่อปรับปรุงและพัฒนาคุณภาพ	ระยะเวลา	งบประมาณ	หน่วยงานที่ผลิตขอ/ผู้กำกับ
ยุทธศาสตร์ที่ 5 ก้าวล้ำบริหารจัดการ	จุดแข็ง คณะให้ทุกหลักสูตรมีส่วนร่วมในพื้นที่บริการวิชาการ รวมถึงการกำหนดหลักสูตรเชิงพื้นที่ตามศาสตร์ความเชี่ยวชาญโดยคำนึงถึงการมีส่วนร่วมและความต้องการของคนในพื้นที่				
	แนวทางเสริมจุดแข็ง 1. คณะควรมีการให้ข้อมูลแหล่งงานในพื้นที่ เพื่อให้บัณฑิตมีทางเลือก ประกอบการตัดสินใจทำงานในพื้นที่หรือภูมิภาคของบัณฑิต (350 กิโลเมตร รอบ	1.1 จัดส่งรายชื่อบัณฑิตที่สำเร็จการศึกษาในรอบปีให้กับสาขาวิชา เพื่อนำไปวางแผนการติดตามบัณฑิต ใน	ตลอดปีการศึกษา	-	ผู้รับผิดชอบ 1) งานบริการการศึกษาและพัฒนา นักศึกษา

สอดคล้องกับ ยุทธศาสตร์	จุดแข็ง/แนวทางเสริมจุดแข็ง	รูปแบบโครงการหรือกิจกรรม เพื่อปรับปรุงและพัฒนาคุณภาพ	ระยะเวลา	งบประมาณ	หน่วยงานที่รับผิดชอบ/ ผู้กำกับ
	มหาวิทยาลัยราชภัฏลำปาง)	<p>การดำเนินงาน</p> <p>1.2 ส่งเสริมและสนับสนุน สาขาวิชาให้ ข้อมูลแหล่งงานในพื้นที่เพื่อให้บัณฑิตมีทางเลือกประกอบการตัดสินใจทำงานในพื้นที่หรือภูมิภาคของบัณฑิต</p>			<p>2) สาขาวิชา</p> <p>ผู้กำกับ</p> <p>รองคณบดีฝ่ายวิชาการและประกันคุณภาพการศึกษา</p>
	<p>2. คณะควรมีการสร้าง ความเข้าใจในเกณฑ์การขอตำแหน่งทางวิชาการ ด้านการรับใช้สังคมตามประกาศ กพอ. เรื่องหลักเกณฑ์และวิธีการพิจารณาแต่งตั้งบุคคลให้ดำรงตำแหน่ง ผู้ช่วยศาสตราจารย์ รองศาสตราจารย์ และศาสตราจารย์ และส่งเสริมให้อาจารย์มีการเผยแพร่ผลงานให้ เป็นไปตามเกณฑ์</p>	<p>2.1 ส่งเสริมและสนับสนุน ให้อาจารย์เข้าร่วมอบรมกับหน่วยงานภายในและภายนอกมหาวิทยาลัย เกี่ยวกับหัวข้อการสร้าง ความเข้าใจในเกณฑ์การขอตำแหน่งทางวิชาการ ด้านการรับใช้สังคมตามประกาศ กพอ. เรื่องหลักเกณฑ์และวิธีการพิจารณาแต่งตั้งบุคคลให้ดำรงตำแหน่ง ผู้ช่วยศาสตราจารย์ รองศาสตราจารย์ และศาสตราจารย์ และส่งเสริมให้อาจารย์มีการเผยแพร่ผลงานให้ เป็นไปตามเกณฑ์</p>	ตลอดปีการศึกษา	-	<p>ผู้รับผิดชอบ</p> <p>งานบริการการศึกษา และพัฒนานักศึกษา</p> <p>ผู้กำกับ</p> <p>-คณบดี</p> <p>-รองคณบดีฝ่ายวิชาการและประกันคุณภาพการศึกษา</p>

สอดคล้องกับยุทธศาสตร์	จุดแข็ง/แนวทางเสริมจุดแข็ง	รูปแบบโครงการหรือกิจกรรมเพื่อปรับปรุงและพัฒนาคุณภาพ	ระยะเวลา	งบประมาณ	หน่วยงานที่รับผิดชอบ/ผู้กำกับ
	3. ตัวบ่งชี้บางตัวที่ทางคณะไม่สามารถนำไปสู่การปฏิบัติเพื่อให้บรรลุตามเป้าหมายหรือมีศักยภาพไม่เพียงพอ ควรมีการทบทวนหรือชี้แจงให้กับฝ่ายนโยบายของมหาวิทยาลัยให้การสนับสนุนหรือทบทวนตัวบ่งชี้เหล่านั้น	3.1 เสนอแนวทางการตัดตัวบ่งชี้บางตัวที่ทางคณะไม่สามารถนำไปสู่การปฏิบัติ เพื่อให้บรรลุตามเป้าหมายหรือมีศักยภาพไม่เพียงพอ ผ่านการประชุมคณะกรรมการบริหารมหาวิทยาลัยพิจารณา	ตลอดปีการศึกษา	-	ผู้รับผิดชอบ งานบริการการศึกษา และพัฒนานักศึกษา ผู้กำกับ -คณบดี
	4. คณะควรมีการสร้างความสำเร็จในเกณฑ์การขอตำแหน่งทางวิชาการ ด้านการรับใช้สังคมตามประกาศ กพอ. เรื่องหลักเกณฑ์และวิธีการพิจารณาแต่งตั้งบุคคลให้ดำรงตำแหน่งผู้ช่วยศาสตราจารย์ รองศาสตราจารย์ และศาสตราจารย์ และส่งเสริมให้อาจารย์มีการเผยแพร่ผลงานให้เป็นไปตามเกณฑ์	4.1 จัดอบรมหรือส่งเสริมให้อาจารย์พัฒนาสมรรถนะเกี่ยวกับการ ความเข้าใจในเกณฑ์การขอตำแหน่งทางวิชาการ ด้านการรับใช้สังคมตามประกาศ กพอ. เรื่องหลักเกณฑ์และวิธีการพิจารณาแต่งตั้งบุคคลให้ดำรงตำแหน่งผู้ช่วยศาสตราจารย์ รองศาสตราจารย์ และศาสตราจารย์ และส่งเสริมให้อาจารย์มีการเผยแพร่ผลงานให้เป็นไปตามเกณฑ์	ตลอดปีการศึกษา	-	ผู้รับผิดชอบ งานบริการการศึกษา และพัฒนานักศึกษา ผู้กำกับ -คณบดี -รองคณบดีฝ่าย วิชาการและประกัน คุณภาพการศึกษา

2) ข้อเสนอแนะเพื่อการพัฒนาจากผลการประเมินคุณภาพการศึกษาภายในระดับคณะ มหาวิทยาลัยราชภัฏลำปาง ปีการศึกษา 2563 (จากการเสนอต่อที่ประชุมคณะกรรมการบริหารมหาวิทยาลัย ครั้งที่ 9/2564 เมื่อวันที่ 31 สิงหาคม 2564 และสภามหาวิทยาลัยราชภัฏลำปาง ครั้งที่ 11/2564 วันที่ 10 กันยายน 2564)

ข้อเสนอแนะเพื่อการพัฒนาจากผลการประเมินคุณภาพการศึกษาภายในระดับคณะ	รูปแบบโครงการหรือกิจกรรมเพื่อปรับปรุงและพัฒนาคุณภาพ	ระยะเวลา	งบประมาณ	หน่วยงานที่รับผิดชอบ/ผู้กำกับ
องค์ประกอบที่ 1 การผลิตบัณฑิต				
1.1 จำนวนนักศึกษาอยู่ในหลายๆ คณะมีแนวโน้มลดลง คณะควรมีการวิเคราะห์จากผู้มีส่วนได้ส่วนเสียเพื่อนำมาวางแผนพัฒนาหลักสูตรใหม่ๆ หลักสูตรระยะสั้น (non-degree) หรือหลักสูตรแบบโมดูลที่บูรณาการองค์ความรู้ระหว่างศาสตร์ที่ตอบสนองยุทธศาสตร์ชาติ และสังคมท้องถิ่น รองรับกลุ่มผู้เรียนที่หลากหลายช่วงวัยรวมถึงการรองรับระบบการเทียบโอนประสบการณ์เข้าสู่ระบบคลังหน่วยกิต	(1) พัฒนาหลักสูตรใหม่ (2) จัดทำหลักสูตรระยะสั้นที่ตอบสนองความต้องการของผู้เรียนทุกช่วงวัย	ตลอดปีการศึกษา	-	ผู้รับผิดชอบ งานบริการการศึกษาและพัฒนานักศึกษา ผู้กำกับ -คณบดี -รองคณบดีฝ่ายวิชาการ และประกันคุณภาพการศึกษา
1.2 การประเมินความพึงพอใจในคุณลักษณะบัณฑิตของผู้ใช้บัณฑิต ควรมีการบูรณาการข้อคำถามให้ครอบคลุมทั้งผลลัพธ์การเรียนรู้ทั้ง 5 / 6 ด้าน ตาม TQF และผลลัพธ์การเรียนรู้ทั้ง 3 ด้าน ตามมาตรฐานอุดมศึกษา คือ การเป็นผู้มีความรอบรู้ การเป็นผู้ร่วมสร้างสรรค์นวัตกรรม และการเป็นพลเมืองที่เข้มแข็ง เพื่อนำผลการประเมินมาปรับปรุงกระบวนการพัฒนาคุณภาพ	(3) ประเมินความพึงพอใจผู้ใช้บัณฑิตตามคุณลักษณะบัณฑิตที่พึงประสงค์ (4) สาขาวิชาวิเคราะห์/สังเคราะห์ผลการประเมินคุณภาพบัณฑิตเพื่อนำมาปรับปรุงการดำเนินงานให้สอดคล้องกับคุณลักษณะบัณฑิตของผู้ใช้บัณฑิตและผลลัพธ์การเรียนรู้ทั้ง 3 ด้าน ตามมาตรฐานอุดมศึกษา คือ การเป็นผู้มี	ตลอดปีการศึกษา	-	ผู้รับผิดชอบ 1.งานบริการการศึกษาและพัฒนานักศึกษา 2.สาขาวิชา ผู้กำกับ -คณบดี -รองคณบดีฝ่ายวิชาการ และประกันคุณภาพ

ข้อเสนอแนะเพื่อการพัฒนาจากผลการประเมิน คุณภาพการศึกษาภายในระดับคณะ	รูปแบบโครงการหรือกิจกรรม เพื่อปรับปรุงและพัฒนาคุณภาพ	ระยะเวลา	งบประมาณ	หน่วยงานที่รับผิดชอบ /ผู้กำกับ
บัณฑิต หรือการปรับปรุงหลักสูตร ให้มีคุณลักษณะ ตรงกับผลลัพธ์ผู้เรียนที่มหาวิทยาลัยหรือที่หลักสูตร กำหนด	ความรู้ การเป็นผู้ร่วมสร้างสรรค์ นวัตกรรม และการเป็นพลเมืองที่ เข้มแข็ง			การศึกษา
องค์ประกอบที่ 2 การวิจัย				
2.1 คณะควรกำหนดเป้าหมายของงานวิจัยที่ สร้างผลกระทบต่อสังคม งานวิจัยรับใช้สังคม หรือ งานวิจัยเพื่อนำไปใช้ประโยชน์ให้ชัดเจนว่าสามารถ นำไปใช้ประโยชน์ในด้านใด หรือเกิดผลกระทบ อย่างไร ทั้งในเชิงปริมาณและเชิงคุณภาพ	(5) จัดทำแผนดำเนินงานด้านการวิจัย ปี การศึกษา 2564 โดยกำหนดเป้าหมาย ของงานวิจัยที่สร้างผลกระทบต่อสังคม งานวิจัยรับใช้สังคม หรืองานวิจัยเพื่อ นำไปใช้ประโยชน์ให้ชัดเจนว่าสามารถ นำไปใช้ประโยชน์ในด้านใด หรือเกิดผล กระทบอย่างไร ทั้งในเชิงปริมาณและ เชิงคุณภาพ	ตลอดปีการศึกษา	-	ผู้รับผิดชอบ งานบริการการศึกษาและ พัฒนานักศึกษา ผู้กำกับ -คณบดี -รองคณบดีฝ่ายวิชาการ และประกันคุณภาพ การศึกษา
2.2 ควรมีการสังเคราะห์องค์ความรู้ที่ได้จาก งานวิจัย เพื่อนำไปใช้ประโยชน์ได้อย่างแท้จริง รวมถึงการพัฒนาต่อยอดงานวิจัยเพื่อพัฒนาไปสู่การ สร้างนวัตกรรมหรือการพัฒนาสู่เชิงพาณิชย์	(6) สังเคราะห์ผลการดำเนินงานวิจัยเพื่อ สร้างเป็นองค์ความรู้ ในการนำไปใช้ ประโยชน์ให้มากขึ้น	ตลอดปีการศึกษา	-	ผู้รับผิดชอบ งานบริการการศึกษาและ พัฒนานักศึกษา ผู้กำกับ -คณบดี -รองคณบดีฝ่ายวิชาการ และประกันคุณภาพ การศึกษา

ข้อเสนอแนะเพื่อการพัฒนาจากผลการประเมิน คุณภาพการศึกษาภายในระดับคณะ	รูปแบบโครงการหรือกิจกรรม เพื่อปรับปรุงและพัฒนาคุณภาพ	ระยะเวลา	งบประมาณ	หน่วยงานที่รับผิดชอบ /ผู้กำกับ
องค์ประกอบที่ 3 บริการวิชาการแก่สังคม				
ควรมีการประเมินความสำเร็จของแผน บริการวิชาการ รวมทั้งการวิเคราะห์ผลกระทบที่เกิด ขึ้นกับชุมชนเป้าหมายที่ได้รับการพัฒนาอย่างชัดเจน ด้วยข้อมูลเชิงประจักษ์ เพื่อนำมากำหนดแนว ทางการพัฒนาอย่างต่อเนื่องให้เกิดเป็นชุมชนต้น แบบอย่างเป็นรูปธรรม และเกิดความยั่งยืน	(7) ดำเนินงานให้เป็นไปตามกรอบแผน ยุทธศาสตร์มหาวิทยาลัยราชภัฏเพื่อ ท้องถิ่นของมหาวิทยาลัยราชภัฏลำปาง (8) วิเคราะห์และบริหารจัดการความ เสี่ยงที่อาจส่งผลกระทบต่อการดำเนิน โครงการเพื่อปรับแผนฯ ให้มีความ ยืดหยุ่นสามารถดำเนินงานได้บรรลุ วัตถุประสงค์	ตลอดปีการศึกษา	-	ผู้รับผิดชอบ งานบริการการวิชาการ และถ่ายทอดเทคโนโลยี ผู้กำกับ -ผู้ช่วยคณบดีฝ่าย ยุทธศาสตร์ฯ
องค์ประกอบที่ 4 การทำนุบำรุงศิลปและ วัฒนธรรม				
คณะควรสร้างเครือข่ายความร่วมมือกับ องค์กรหรือหน่วยงานที่เกี่ยวข้องกับงานด้าน วัฒนธรรมให้มากขึ้น โดยเน้นบทบาทการเป็นผู้นำ ทางวิชาการด้านศิลปวัฒนธรรม การอนุรักษ์และสืบ ทอดประเพณีที่ดั้งเดิมของท้องถิ่น	(9) สร้างเครือข่ายความร่วมมือกับ องค์กรหรือหน่วยงานที่เกี่ยวข้องกับงาน ด้านวัฒนธรรมของคณะ โดยเน้น บทบาทการเป็นผู้นำทางวิชาการด้าน ศิลปวัฒนธรรม การอนุรักษ์และสืบทอด ประเพณีที่ดั้งเดิมของท้องถิ่น	ตลอดปีการศึกษา	-	ผู้รับผิดชอบ งานบริการการศึกษาและ พัฒนานักศึกษา ผู้กำกับ -รองคณบดีฝ่ายกิจการ นักศึกษาและทำนุบำรุง ศิลปและวัฒนธรรม
องค์ประกอบที่ 5 การบริหารจัดการ				
5.1 คณะควรให้ความสำคัญกับแผนพัฒนา บุคลากรรายบุคคล (IDP) โดยกำหนดแนวทางการ ส่งเสริมให้ครอบคลุมในทุกมิติ ทั้งคุณลักษณะคุณวุฒิ	(10) กำหนดให้บุคลากรจัดทำ แผนพัฒนาบุคลากรรายบุคคล (IDP) (11) กำกับ ติดตาม การดำเนินการตาม	ตลอดปีการศึกษา	-	ผู้รับผิดชอบ งานบริหารงานทั่วไป ผู้กำกับ

ข้อเสนอแนะเพื่อการพัฒนาจากผลการประเมินคุณภาพการศึกษาภายในระดับคณะ	รูปแบบโครงการหรือกิจกรรมเพื่อปรับปรุงและพัฒนาคุณภาพ	ระยะเวลา	งบประมาณ	หน่วยงานที่รับผิดชอบ/ผู้กำกับ
<p>การทำผลงานวิชาการ การเข้าสู่ตำแหน่งทางวิชาการ และการเตรียมความพร้อมบุคลากรในการปรับปรุงพัฒนาหลักสูตรใหม่ๆ ที่ทันสมัย ให้เกิดความชัดเจน รวมทั้งกำหนดระบบการติดตามและประเมินความสำเร็จตามตัวบ่งชี้ความสำเร็จของแผนพัฒนาบุคลากรเป็นระยะอย่างต่อเนื่องและสม่ำเสมอ</p>	<p>แผน ฯ เพื่อนำข้อมูลมาวิเคราะห์และสังเคราะห์ เพื่อหาแนวทางการส่งเสริมให้ครอบคลุมในทุกมิติ ทั้งคุณลักษณะคุณวุฒิ การทำผลงานวิชาการ การเข้าสู่ตำแหน่งทางวิชาการ และการเตรียมความพร้อมบุคลากรในการปรับปรุงพัฒนาหลักสูตรใหม่ๆ ที่ทันสมัย ให้เกิดความชัดเจน รวมทั้งกำหนดระบบการติดตามและประเมินความสำเร็จตามตัวบ่งชี้ความสำเร็จของแผนพัฒนาบุคลากรเป็นระยะอย่างต่อเนื่องและสม่ำเสมอ</p>			-คณบดี
<p>5.2 คณะควรมีการทบทวนวัตถุประสงค์ของแผนกลยุทธ์ โครงการ หรือกิจกรรมให้ครอบคลุมแนวทางที่จะทำให้การดำเนินงานของแผนบรรลุตามเป้าหมาย พันธกิจ อัตลักษณ์ หรือวิสัยทัศน์ของคณะ อันจะนำไปสู่การพัฒนาองค์กรให้บรรลุตามวิสัยทัศน์ที่กำหนด</p>	<p>(12) จัดประชุมทบทวนการดำเนินงานตามแผนยุทธศาสตร์ (ฉบับปรับปรุง) พ.ศ.2563-2565</p>	กันยายน 2564	-	<p>ผู้รับผิดชอบ งานบริการการวิชาการ และถ่ายทอดเทคโนโลยี ผู้กำกับ -คณบดี -รองคณบดีฝ่ายแผนฯ</p>
<p>5.3 การนำระบบการประกันคุณภาพอาเซียน (AUN QA) มาใช้ในการส่งเสริมให้เกิดการพัฒนาคุณภาพระดับสากล คณะควรส่งเสริมหลักสูตรในระดับบัณฑิตศึกษา หรือหลักสูตรที่มีความพร้อมเข้าสู่ระบบการประกันคุณภาพอาเซียน</p>	<p>(13) วางแผนร่วมกับสาขาวิชา เพื่อหาแนวทางให้หลักสูตรที่มีศักยภาพสูงใช้ระบบการประเมินคุณภาพมหาวิทยาลัยอาเซียน (AUN QA) ภายใต้การดำเนินงานของมหาวิทยาลัย</p>	ตลอดปีการศึกษา	-	<p>ผู้รับผิดชอบ งานบริการการศึกษาและ พัฒนานักศึกษา ผู้กำกับ -คณบดี</p>

ข้อเสนอแนะเพื่อการพัฒนาจากผลการประเมินคุณภาพการศึกษาภายในระดับคณะ	รูปแบบโครงการหรือกิจกรรมเพื่อปรับปรุงและพัฒนาคุณภาพ	ระยะเวลา	งบประมาณ	หน่วยงานที่รับผิดชอบ/ผู้กำกับ
เป็นการนำร่อง รวมทั้งส่งเสริมการพัฒนาศักยภาพบุคลากรให้มีความพร้อมในการใช้ระบบประกันคุณภาพมหาวิทยาลัยอาเซียน (AUN-QA) เพื่อสร้างความพร้อมให้กับบุคลากรของคณะในการดำเนินการตามเกณฑ์ดังกล่าว				-รองคณบดีฝ่ายวิชาการและประกันคุณภาพการศึกษา
5.4 ในกระบวนการจัดการความรู้ของคณะ คณะควรกำหนดตัวชี้วัดความสำเร็จ และเป้าหมายของการนำองค์ความรู้ที่ได้จากการจัดการความรู้ไปใช้ประโยชน์ให้ชัดเจน และควรมีการรายงานผลสำเร็จจากการนำความรู้ที่ได้ไปใช้ประโยชน์ในการปฏิบัติงานจริงให้เห็นเป็นเชิงประจักษ์ เพื่อให้เกิดการพัฒนาแนวปฏิบัติที่ดีตามประเด็นที่มีการเผยแพร่เป็นลายลักษณ์อักษรแล้วอย่างเป็นรูปธรรม	(14) กำหนดประเด็นการจัดการความรู้/จัดทำแผนการจัดการความรู้ (15) รายงานผลการประเมินความสำเร็จของการจัดการความรู้ เพื่อให้เกิดการพัฒนาแนวปฏิบัติที่ดีตามประเด็นที่มีการเผยแพร่เป็นลายลักษณ์อักษรแล้ว อย่างเป็นรูปธรรม	ตลอดปีการศึกษา	-	สายวิชาการ ผู้รับผิดชอบ งานบริการการศึกษาและพัฒนานักศึกษา ผู้กำกับ -รองคณบดีฝ่ายวิชาการและประกันคุณภาพการศึกษา สายสนับสนุน ผู้รับผิดชอบ งานบริหารงานทั่วไป ผู้กำกับ -หัวหน้าสำนักงานคณบดี
5.5 คณะควรนำสัดส่วนของค่าใช้จ่ายเกี่ยวกับการพัฒนานักศึกษา การพัฒนาอาจารย์ บุคลากร และการจัด การเรียนการสอน มาใช้ประโยชน์ในการวิเคราะห์ความคุ้มค่าและคุ้มทุนต่อการดำเนินการ	(16) นำผลการวิเคราะห์ต้นทุนต่อหน่วย มาวิเคราะห์ความคุ้มค่าและคุ้มทุนต่อการดำเนินการของหลักสูตรในประเด็นเพื่อนำมาปรับปรุงการบริหารหลักสูตรให้	ตุลาคม – ธันวาคม 2564	-	ผู้รับผิดชอบ งานบริการการวิชาการและถ่ายทอดเทคโนโลยี ผู้กำกับ

ข้อเสนอแนะเพื่อการพัฒนาจากผลการประเมินคุณภาพการศึกษาภายในระดับคณะ	รูปแบบโครงการหรือกิจกรรมเพื่อปรับปรุงและพัฒนาคุณภาพ	ระยะเวลา	งบประมาณ	หน่วยงานที่ติดต่อ/ผู้กำกับ
<p>ของหลักสูตรในประเด็นเช่น ร้อยละของการสำเร็จการศึกษาตามกำหนดระยะเวลาในหลักสูตร การที่นักศึกษาลาออกกลางคันของนักศึกษา การได้งานทำตรงตามสาขาที่ศึกษา เพื่อนำมาปรับปรุงการบริหารหลักสูตรให้มีประสิทธิภาพ ประสิทธิผล และการเพิ่มโอกาสในการแข่งขัน</p>	<p>มีประสิทธิภาพ ประสิทธิผล และการเพิ่มโอกาสในการแข่งขัน</p>			<p>-คณบดี -รองคณบดีฝ่ายแผนฯ</p>
<p><u>องค์ประกอบที่ 6 ผลการดำเนินงานการพัฒนาชุมชนเชิงพื้นที่</u></p>				
<p>คณะควรร่วมกันวิเคราะห์ผลการประเมินการดำเนินงานตามยุทธศาสตร์การพัฒนาชุมชนเชิงพื้นที่ และนำมาจัดทำแผนการดำเนินงานตามยุทธศาสตร์การพัฒนาชุมชนเชิงพื้นที่ เพื่อให้เกิดผลลัพธ์เชิงประจักษ์อย่างเป็นรูปธรรม ตามนโยบายของมหาวิทยาลัยต่อไป</p>	<p>(17) จัดประชุมทบทวนการดำเนินงานตามแผนยุทธศาสตร์ (ฉบับปรับปรุง) พ.ศ.2563-2565</p>	<p>กันยายน 2564</p>	<p>-</p>	<p>ผู้รับผิดชอบ งานบริการการวิชาการ และถ่ายทอดเทคโนโลยี ผู้กำกับ -คณบดี -รองคณบดีฝ่ายแผนฯ</p>

ส่วนที่ 3

การติดตามและประเมินผลแผนพัฒนาคุณภาพการศึกษา (Improvement Plan) ปีการศึกษา 2564

การติดตามประเมินผลแผนพัฒนาคุณภาพการศึกษา ปีการศึกษา 2564 คณะมนุษยศาสตร์และสังคมศาสตร์ เป็นแผนที่เกิดการจากนำข้อเสนอแนะจากการรับการประเมินคุณภาพการศึกษาภายใน รอบปีการศึกษาที่ผ่านมา มาทบทวนปรับปรุงและพัฒนาคุณภาพการศึกษาของคณะฯ ให้เกิดผลลัพธ์ที่มีคุณภาพ โดยรวบรวม และวิเคราะห์ข้อมูลเชิงปริมาณและเชิงคุณภาพของแผนพัฒนาคุณภาพการศึกษา และเสนอให้ผู้บริหารคณะอย่างต่อเนื่อง เพื่อตรวจสอบและประเมินการประเมินประสิทธิผลของแผนพัฒนาคุณภาพการศึกษาตามเป้าหมายและตัวชี้วัดที่กำหนด จึงได้กำหนดระบบและกลไกในการติดตามประเมินผลแผนพัฒนาคุณภาพการศึกษา ปีการศึกษา 2563 ขึ้น เพื่อให้สามารถนำผลของการประเมินมาปรับปรุงและพัฒนาในปีต่อไปให้มีประสิทธิผลเพิ่มขึ้นเป็นลำดับ ทั้งนี้อาจต้องมีการปรับปรุงวิธีการดำเนินงานหรือปรับเปลี่ยนเป้าหมายของโครงการต่างๆ ให้เหมาะสมกับทรัพยากรหรือสภาพแวดล้อมที่เปลี่ยนแปลงไปในระหว่างการทำโครงการ ซึ่งการติดตามและประเมินผลแผนพัฒนาคุณภาพการศึกษา มีวัตถุประสงค์ดังต่อไปนี้

1. เพื่อรวบรวมผลการปฏิบัติงานตามแผนพัฒนาคุณภาพการศึกษา ที่กำหนดไว้โดยประเมินจากผลสัมฤทธิ์
2. เพื่อต้องการทราบปัญหาและอุปสรรคในการปฏิบัติงานตามแผนซึ่งจะนำไปสู่การปรับแผนพัฒนาคุณภาพการศึกษาในช่วงเวลาที่เหมาะสม
3. เพื่อต้องการทราบผลสัมฤทธิ์โดยรวมของแผนพัฒนาคุณภาพการศึกษาที่จะนำไปใช้ประโยชน์ในการจัดทำดำเนินงานด้านการประกันคุณภาพการศึกษาในระยะต่อไป
4. เพื่อต้องการทราบขอบเขตการใช้ประโยชน์จากแผนพัฒนาคุณภาพการศึกษา ในด้านการบริหารและการพัฒนาประสิทธิภาพในการปฏิบัติงานของคณะมนุษยศาสตร์และสังคมศาสตร์

3.1 สาระสำคัญของ การติดตามและประสิทธิผลแผนพัฒนาคุณภาพการศึกษา

การติดตามและประเมินผลแผนพัฒนาคุณภาพการศึกษา ของคณะมนุษยศาสตร์และสังคมศาสตร์แบ่งสาระสำคัญของ การติดตามและประเมินผลเป็น 4 ส่วน ดังนี้

1. การติดตามการดำเนินงานตามแผนพัฒนาคุณภาพการศึกษา
2. การประเมินผลสัมฤทธิ์ของแผนพัฒนาคุณภาพการศึกษา
3. การประเมินประโยชน์ที่เกิดขึ้นของแผนพัฒนาคุณภาพการศึกษา
4. กระบวนการจัดทำแผนปฏิบัติงานพัฒนาคุณภาพการศึกษา

ข้อมูลที่ได้จากการติดตามและประเมินผลดังกล่าว จำเป็นต้องมีการตรวจสอบและพิจารณาอย่างละเอียดรอบคอบเพื่อให้เกิดประโยชน์ มีประสิทธิภาพ และเกิดความพึงพอใจของผู้มีส่วนได้ส่วนเสียภายในและภายนอก เพื่อสร้างสรรค์ความร่วมมือของทุกฝ่ายจนเกิดความเชื่อมั่นในระบบและสามารถนำไปใช้ประโยชน์ได้เต็มที่

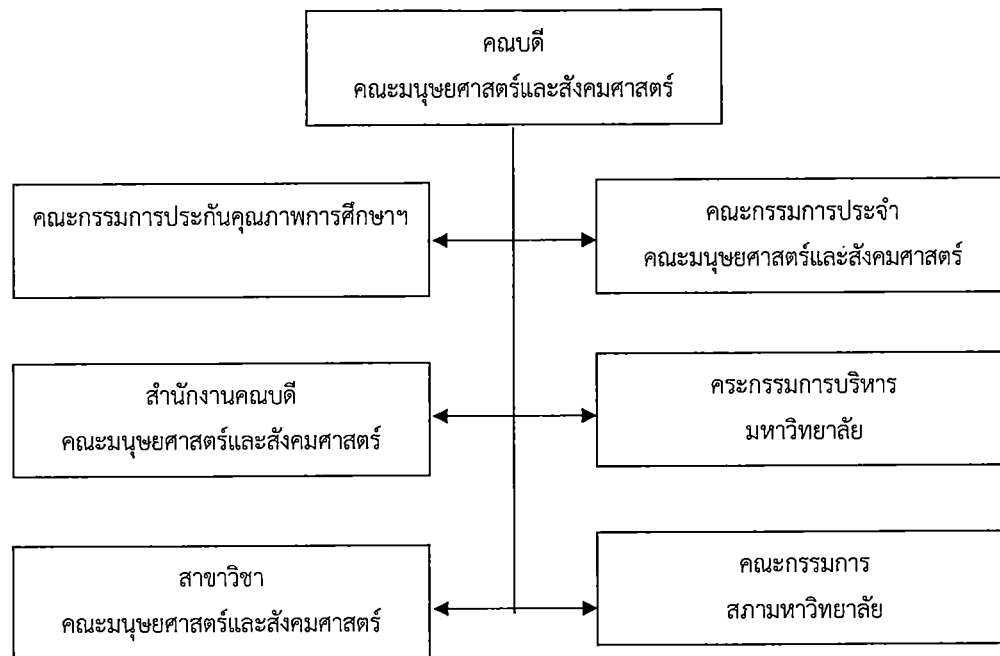
3.2 ระบบและกลไกในการติดตามและประเมินผล

ระบบและกลไกสำคัญที่ดำเนินการติดตามและประเมินผลแผนพัฒนาคุณภาพการศึกษา ไปใช้ในการกำกับ ปรับปรุง และพัฒนาการปฏิบัติงานตามการดำเนินงานด้านการประกันคุณภาพการศึกษานั้น ประกอบด้วยคณะกรรมการบริหารจัดการแผนพัฒนาคุณภาพการศึกษา ซึ่งมีคณบดีเป็นประธาน และ รองคณบดีฝ่ายวิชาการและการประกันคุณภาพการศึกษาเป็นรองประธาน หัวหน้าสำนักงานคณบดี ประธานสาขาวิชา เลขาธิการสาขาวิชา หัวหน้างาน เป็นกรรมการ โดยนำผลการติดตามและการประเมินแผนพัฒนาคุณภาพการศึกษา ให้คณะกรรมการประจำคณะมนุษยศาสตร์และสังคมศาสตร์ คณะกรรมการบริหารมหาวิทยาลัย และคณะกรรมการสภามหาวิทยาลัย พิจารณากำหนดมาตรการในการแก้ไขปัญหาและอุปสรรคต่าง ๆ ที่อาจเกิดขึ้นในการดำเนินงานตามแผนพัฒนาคุณภาพการศึกษา

ในส่วนของระดับปฏิบัติการมีการติดตามประเมินผลแผนพัฒนาคุณภาพการศึกษา ของหน่วยงานย่อยของคณะมนุษยศาสตร์และสังคมศาสตร์ คือ สำนักงานคณบดีและสาขาวิชาต่างๆ เป็นต้น

ระบบและกลไกที่สำคัญอีกประการหนึ่งของการติดตามและประเมินแผนพัฒนาคุณภาพการศึกษา คือ การเสนอแนะแนวทางในการจัดทำแผนพัฒนาคุณภาพการศึกษา ในปีถัดไปและให้ดำเนินการจัดทำแผนพัฒนาคุณภาพการศึกษา ของปีถัดไปทุกปีการศึกษา

กลไกการติดตามและประเมินผลแผนพัฒนาคุณภาพการศึกษา





คณะกรรมการและสังคมศาสตร์
พะเยอนรี
เลขที่ ๐๐๐๐๒๓ ๒๕ ๕๕
วันที่ ๐๖ ม.ค. ๒๕๖๕
เวลา ๐๙.๐๐

บันทึกข้อความ

ส่วนราชการ งานบริการการศึกษาและพัฒนานักศึกษา คณะมนุษยศาสตร์และสังคมศาสตร์

ที่ อว ๐๖๑๓.๕.๑๗/๕๕๑

วันที่ ๕ มกราคม ๒๕๖๕

เรื่อง ขออนุญาตเคราะหฺลงนามและขออนุญาตเผยแพร่แผนพัฒนาคุณภาพการศึกษา

เรียน คณบดี

ด้วยงานบริการการศึกษาและพัฒนานักศึกษา คณะมนุษยศาสตร์และสังคมศาสตร์ ได้จัดทำแผนพัฒนาคุณภาพการศึกษา (Improvement Plan) ปีการศึกษา ๒๕๖๔ ฉบับสมบูรณ์แล้วนั้น

ดังนั้น เพื่อให้แผนดังกล่าวถูกต้องตามหลักการจัดทำแผน จึงขออนุญาตท่านลงนามคํานําแผนดังกล่าว แลขออนุญาตใช้บันทึกข้อความฉบับนี้เป็นหนังสือเวียนเพื่อเผยแพร่และจัดส่งให้สาขาวิชาและผู้เกี่ยวข้องนำไปใช้ประโยชน์ต่อไป

จึงเรียนมาเพื่อโปรดพิจารณา

เรียน คณบดี

- เรียนมาเพื่อทราบ
 เรียนมาเพื่อโปรดพิจารณา
 เห็นความชอบ
- รองคณบดีฝ่ายแผน ภายภาพและภาพลักษณ์องค์กร
 - รองคณบดีฝ่ายวิชาการและประกันคุณภาพการศึกษา
 - รองคณบดีฝ่ายกิจการนักศึกษา
- เพื่อพิจารณา เพื่อทราบ

อื่นๆ.....

(นางสาวเจนจิรา แก้วมณี)

หัวหน้างานบริการการศึกษาและพัฒนานักศึกษา

อ.พนทพริ

๕ ม.ค. ๖๕



๕๐ ปี มหาวิทยาลัยราชภัฏวไลยอลงกรณ์