

คู่มือ

การขอกำหนดตำแหน่งทางวิชาการด้วยผลงานด้านศาสนา

โดยคณะกรรมการเกี่ยวกับตำแหน่งทางวิชาการของข้าราชการพลเรือน
ในสถาบันอุดมศึกษา ด้านศาสนา

คำนำ

กระทรวงการอุดมศึกษา วิทยาศาสตร์ วิจัยและนวัตกรรม (อว.) โดยคณะกรรมการข้าราชการพลเรือน ในสถาบันอุดมศึกษา (ก.พ.อ.) ได้มอบหมายให้คณะกรรมการเฉพาะกิจฯ ในการพิจารณาปรับปรุง แก้ไข เกณฑ์การขอตำแหน่งทางวิชาการที่ไม่อาศัยงานตำราหรืองานวิจัย ซึ่งได้แบ่งภาระงานออกเป็นด้าน ๆ โดยมีคณะทำงานรับผิดชอบแต่ละด้าน เพื่อเป็นช่องทางในการให้คณาจารย์ได้นำความรู้ความเชี่ยวชาญ ในสาขาวิชาของตนมาใช้ในการแก้ไขปัญหาและพัฒนาชุมชน สังคม หรือประเทศ ตลอดจนผลักดัน ให้สถาบันอุดมศึกษาไทยก้าวสู่ความเป็นสถาบันอุดมศึกษาชั้นนำระดับนานาชาติและเพิ่มขีดความสามารถ ในการแข่งขันของประเทศ

คู่มือนี้ได้จัดทำขึ้นสำหรับผู้เสนอขอตำแหน่งทางวิชาการด้านศาสนาที่ไม่อาศัยงานตำราหรือ งานวิจัย ซึ่งมีเนื้อหาเกี่ยวกับรูปแบบ วิธีการ และลักษณะของผลงานทางวิชาการด้านการสอนที่ไม่อาศัยงาน ตำรา หรืองานวิจัย อันจะเป็นประโยชน์ต่อผู้เสนอขอฯ โดยมุ่งเน้นการส่งเสริมและสนับสนุนการขอ กำหนด ตำแหน่งทางวิชาการที่แตกต่างไปจากรูปแบบเดิม และรองรับกลุ่มบุคลากรที่มีความรู้ ความเชี่ยวชาญ ด้านภาคปฏิบัติอันเป็นที่ประจักษ์อีกด้วย

อ.ก.พ.อ.วิชาการฯ ด้านศาสนา

สารบัญ

ส่วนที่ ๑ ส่วนนำ	๔
กรอบคิดการจัดทำเกณฑ์การขอกำหนดตำแหน่งทางวิชาการด้วยผลงานด้านศาสนา	๔
วัตถุประสงค์การจัดทำเกณฑ์การขอกำหนดตำแหน่งทางวิชาการด้วยผลงานด้านศาสนา	๕
ส่วนที่ ๒ นิยาม และรูปแบบผลงานวิชาการด้านศาสนา	๖
นิยามผลงานด้านศาสนา	๖
รูปแบบผลงานด้านศาสนาที่สามารถนำมาใช้ขอกำหนดตำแหน่งทางวิชาการ	๖
คุณสมบัติของผู้ขอกำหนดตำแหน่งทางวิชาการด้านศาสนา	๗
คุณค่าและความสำคัญของงานวิชาการด้านศาสนาที่มีต่อชีวิต ชุมชน และสังคม	๘
ส่วนที่ ๓ เกณฑ์การขอกำหนดตำแหน่งและกระบวนการเสนอขอตำแหน่ง	๙
หลักเกณฑ์การขอกำหนดตำแหน่งทางวิชาการด้วยผลงานด้านศาสนาโดยวิธีปกติ	๙
หลักเกณฑ์การขอกำหนดตำแหน่งทางวิชาการด้วยผลงานด้านศาสนาโดยวิธีพิเศษ	๙
กระบวนการการเสนอขอตำแหน่งทางวิชาการด้านศาสนา	๑๐
ส่วนที่ ๔ ระดับคุณภาพและผลกระทบของผลงานวิจัยด้านศาสนา	๑๑
ระดับคุณภาพของผลงานวิชาการด้านศาสนา	๑๑
ระดับมาตรฐานแต่ละตำแหน่งวิชาการ	๑๒
ผลกระทบ (Impact) ที่เกิดขึ้นต่อศาสนิกชน และลูกศิษย์	๑๕
ผลกระทบ (Impact) ที่เกิดขึ้นแก่ผู้มีส่วนได้ส่วนเสียต่อบุคคล ชุมชน องค์กร และสังคม	๑๕
ส่วนที่ ๕ การเตรียมเอกสารและการเผยแพร่ผลงานวิชาการด้านศาสนา	๑๙
การเตรียมเอกสารผลงานวิชาการด้านศาสนา	๑๙
การเผยแพร่ผลงานวิชาการด้านศาสนา	๒๑

ส่วนที่ ๑

ส่วนนำ

กรอบคิดการจัดทำเกณฑ์การขอกำหนดตำแหน่งทางวิชาการด้วยผลงานด้านศาสนา

ในการดำเนินการกำหนดเกณฑ์การขอกำหนดตำแหน่งทางวิชาการด้วยผลงานด้านศาสนาที่ไม่อิงตำราหรืองานวิจัยนั้น คณะทำงานได้ถอดเอาประเด็นสำคัญที่ปรากฏในกฎหมายรัฐธรรมนูญ ปี ๒๕๖๐ มาตรา ๖๗ ที่ได้มุ่งให้ “รัฐพึงอุปถัมภ์และคุ้มครองพระพุทธศาสนาและศาสนาอื่น ในการอุปถัมภ์และคุ้มครองพระพุทธศาสนาอันเป็นศาสนาที่ประชาชนชาวไทยส่วนใหญ่นับถือมาช้านาน **รัฐพึงส่งเสริมและสนับสนุนการศึกษาและการเผยแผ่หลักธรรมของพระพุทธศาสนาเถรวาท เพื่อให้เกิดการพัฒนาจิตใจและปัญญา** และต้องมีมาตรการและกลไกในการป้องกันมิให้มีการบ่อนทำลายพระพุทธศาสนาไม่ว่ารูปแบบใด และพึงส่งเสริมให้พุทธศาสนิกชนมีส่วนร่วมในการดำเนินมาตรการ หรือกลไกดังกล่าวด้วย”

รัฐธรรมนูญมาตรานี้ นับว่ามีอิทธิพล และส่งผลต่อการจัดวางหลักการและวิธีปฏิบัติต่อกฎกระทรวงว่าการจัดกลุ่มสถาบันอุดมศึกษา พ.ศ.๒๕๖๔ ในข้อ ๑๐ กลุ่มสถาบันการศึกษาที่เน้นการพัฒนาปัญญาและคุณธรรมด้วยหลักศาสนา มีพันธกิจหลักและยุทธศาสตร์ที่มุ่งสู่การพัฒนาปัญญาด้วยหลักศาสนากับหลักวิชาการ โดยต้อง

(๑) มุ่งพัฒนาบัณฑิตให้เป็นผู้มีสติ ปัญญา และคุณธรรม ด้วยการจัดการเรียนการสอนที่ผสมผสานกับหลักศาสนากับวิชาการ

(๒) ให้ความสำคัญกับการวิจัย และสร้างนวัตกรรมโดยยึดหลักศาสนา ปรับใช้หลักศาสนาให้กับสังคมที่เปลี่ยนแปลงไป และสร้างหลักวิชาการที่สอดคล้องกับหลักศาสนาเป็นทางเลือกคู่กับหลักวิชาการของประเทศตะวันตก

(๓) นำหลักคำสอนของศาสนาต่างๆ มาชี้นำสังคมโดยมุ่งพัฒนาจิตใจ สติ ปัญญา และพฤติกรรมของประชาชนเพื่อให้เกิดสันติสุข และความสามัคคีของคนในชาติ

คณะผู้จัดทำเกณฑ์ในการพิจารณาแต่งตั้งบุคคลให้ดำรงตำแหน่งทางวิชาการด้วยผลงานด้านศาสนาที่ไม่อิงตำราหรืองานวิจัย จึงได้นำกรอบคิด และกฎหมายทั้งสองฉบับข้างต้นมาเป็นแนวทางในการนิยามผลงานด้านศาสนาว่า ต้องเป็นผลงานที่มีคุณค่าและคุณูปการต่อบุคคล ชุมชน และสังคม ทั้งในระดับชาติและนานาชาติ โดยการนำหลักการทางศาสนาที่ผ่านการบูรณาการกับศาสตร์สมัยใหม่ เพื่อให้เกิดการพัฒนา

จิตใจและปัญญา เสริมสร้างชุมชน สังคม (People) เศรษฐกิจ (Economics) สิ่งแวดล้อม (Environment) จนก่อให้เกิดการพัฒนาอย่างยั่งยืน

วัตถุประสงค์การจัดทำเกณฑ์การขอตำแหน่งทางวิชาการด้วยผลงานด้านศาสนา

คู่มือฉบับนี้ได้จัดทำขึ้นสำหรับผู้ที่ต้องการยื่นขอตำแหน่งทางวิชาการได้ศึกษาเพื่อเตรียมตัวในการเสนอขอตำแหน่งทางวิชาการด้านศาสนาที่ไม่อาศัยงานตำราหรืองานวิจัย กรอบการออกแบบคู่มือเล่มนี้ได้จัดวางวัตถุประสงค์ของการทำงาน ดังต่อไปนี้

(๑) เพื่อให้การยื่นขอตำแหน่งทางวิชาการในรูปแบบที่รองรับกลุ่มผู้ปฏิบัติงานภายในสถาบันอุดมศึกษาที่มีความรู้ ความเชี่ยวชาญด้านภาคปฏิบัติอันเป็นที่ประจักษ์ แต่ยังไม่มีการประกาศ ก.พ.อ. ตามระบบตำแหน่งทางวิชาการปกติรองรับ

(๒) เพื่อให้ผู้สนใจเสนอขอตำแหน่งทางวิชาการมีช่องทางในการขอตำแหน่งที่ไม่ซ้ำซ้อนกับหลักเกณฑ์ และวิธีการขอตำแหน่งวิชาการแบบเดิมที่ใช้ผลงานตำราหรืองานวิจัย

(๓) เพื่อมุ่งเน้นให้เกิดตำแหน่งทางวิชาการจากผลงานภาคปฏิบัติโดยใช้เครื่องมือในการบริหารจัดการงานวิจัยและพัฒนา โดยการวัดระดับความพร้อมของผลงานสู่การนำไปใช้ปฏิบัติ หรือระดับความพร้อมที่เทียบเคียงได้กับความพร้อมของเทคโนโลยีสู่อุตสาหกรรม (Practical or Technical Readiness and Performance Level) ซึ่งแบ่งออกเป็น ๓ ระดับ ได้แก่ ระดับต้นแบบ (PTRL4-5) ระดับขยายขนาด (PTRL 6-7) และระดับผลงานที่มีการนำไปใช้ประโยชน์จริงในทุกภาคส่วน (PTRL 8-9)

(๔) เพื่อสร้างให้เกิดการสนับสนุนทางวิชาการแก่ผู้สร้างแรงบันดาลใจ (Master of Learner) ซึ่งเป็นแบบอย่างให้กับผู้สอนท่านอื่น และเป็นแบบอย่างให้กับผู้เรียนทุกคนที่มีความสามารถและสติปัญญาที่แตกต่างกัน สามารถเกิดการเรียนรู้ตามวัตถุประสงค์ได้เช่นเดียวกันผ่านการวางแผนการเรียนรู้

ทั้งนี้ คู่มือฉบับนี้ประกอบไปด้วย นิยาม รูปแบบ ลักษณะผลงานทางวิชาการ ลักษณะคุณภาพของผลงานทางวิชาการ ระดับคุณภาพของมาตรฐานแต่ละตำแหน่ง แนวทางการประเมินตามระดับคุณภาพ และแนวทางการประเมินคุณธรรมจริยธรรมและจรรยาบรรณความเป็นอาจารย์

ส่วนที่ ๒

นิยาม และรูปแบบผลงานวิชาการด้านศาสนา

นิยามผลงานด้านศาสนา

ผลงานที่มีคุณค่า และคุณูปการต่อบุคคล ชุมชน และสังคม ทั้งในระดับชาติ และนานาชาติ โดยการนำหลักการทางศาสนาที่ผ่านการบูรณาการกับศาสตร์สมัยใหม่ เพื่อให้เกิดการพัฒนาจิตใจและปัญญา เสริมสร้างชุมชน สังคม (People) เศรษฐกิจ (Economics) สิ่งแวดล้อม (Environment) จนก่อให้เกิดการพัฒนาอย่างยั่งยืน

รูปแบบผลงานด้านศาสนาที่สามารถนำมาใช้ข้อกำหนดตำแหน่งทางวิชาการ

ผู้ที่จะข้อกำหนดทางวิชาการ หรือผู้ที่จะถูกเสนอชื่อให้ข้อกำหนดตำแหน่งทางวิชาการด้านศาสนา จะต้องมียุทธศาสตร์ด้านศาสนาที่ผ่านการนำ “ธรรมไปทำ” โดยการนำหลักการทางศาสนาไปสู่การปฏิบัติจริง จนกลายเป็นผลงานนำไปสู่การเปลี่ยนแปลงพฤติกรรมของบุคคล ชุมชน องค์กร และสังคม ทั้งในระดับชาติและนานาชาติ ใน ๔ รูปแบบผลงาน ดังนี้

(๑) รูปแบบผลงานเกี่ยวกับการนำหลักการศาสนาไปสู่การปฏิบัติจริงในวิถีชีวิต ผลงานที่สามารถนำหลักการทางศาสนาที่เป็นนามธรรมไปสู่การพัฒนาชีวิต และเปลี่ยนแปลงชีวิตของผู้ที่เข้ามาใช้บริการได้อย่างเป็นรูปธรรม ด้วยการบำเพ็ญตนเป็นนักปฏิบัติที่อุทิศตน สมาธิ และปัญญาอย่างลึกซึ้ง การออกแบบและพัฒนาสัปปายะสถานที่เอื้อต่อการปฏิบัติ และออกแบบกระบวนการและวิถีปฏิบัติที่เหมาะสมกับวิถีชีวิตและสังคมโลก แล้วนำผู้รับบริการมุ่งสู่การปฏิบัติจนสามารถเข้าถึงความจริง ความเป็นจริง ความงาม และความสุขในการดำเนินชีวิตในโลกที่กำลังเปลี่ยนแปลงไป

(๒) รูปแบบผลงานเกี่ยวกับการเผยแผ่ ผลงานที่เกิดจากการเทศน์ การออกแบบสร้างเครื่องมือ และนำเทคโนโลยีสมัยใหม่มาช่วยพัฒนาวิธีการเผยแผ่หลักการทางศาสนาที่ทันสมัย สอดรับและตอบโจทยความต้องการของกลุ่มคนต่างๆ ในชุมชน และสังคมพหุวัฒนธรรมทั้งในประเทศและต่างประเทศ ผ่านช่องทางใหม่ๆ ที่สามารถเข้าถึงกลุ่มคนในยุคดิจิทัลและยุควิถีใหม่ จนสามารถนำหลักธรรมคำสอนของศาสนา มาชี้นำชุมชนและสังคมจนเกิดสันติสุขและความสามัคคีของคนในชาติ

(๓) รูปแบบผลงานที่บูรณาการหลักคำสอนทางศาสนาให้สอดคล้องกับศาสตร์สมัยใหม่ หรือการใช้ภาษาสากลเป็นเครื่องมือในการสร้างผลงานผ่านการเทศน์ การบรรยาย และนำเสนอหลักคำสอนทางศาสนาในรูปแบบอื่นๆ ผ่านช่องทางต่างๆ จนสามารถเข้าถึงความต้องการของกลุ่มคนต่างๆ ทั้งในประเทศและต่างประเทศ

(๔) รูปแบบผลงานเกี่ยวกับการสร้างหลักวิชาการที่สอดคล้องกับหลักศาสนาเป็นทางเลือกคู่กับหลักวิชาการของประเทศตะวันตก โดยการนำหลักการทางศาสนาออกแบบและต่อยอดเป็นฐานคิดเพื่อใช้อธิบายองค์ความรู้ หรือศาสตร์ใหม่ๆ ในยุคปัจจุบัน จนสามารถนำหลักการทางศาสนาไปเป็นกรอบคิดในการพัฒนาองค์ความรู้ที่กว้างขวางมากยิ่งขึ้น

(๕) รูปแบบผลงานเกี่ยวกับการพัฒนาชุมชน องค์กร และสังคมอย่างยั่งยืน ผลงานที่ผู้ขอได้ดำเนินการนำหลักการทางศาสนาไปส่งเสริม สร้างมูลค่าเพิ่ม และพัฒนาชุมชน สังคม เศรษฐกิจพอเพียง ธรรมชาติสิ่งแวดล้อม การศึกษา ศิลปะวัฒนธรรมท้องถิ่นและอื่นๆ ให้มีความยั่งยืน จนกลายเป็นต้นแบบแห่งการเรียนรู้ของชุมชนและสังคม

คุณสมบัติของผู้ขอกำหนดตำแหน่งทางวิชาการด้านศาสนา

ในการขอกำหนดตำแหน่งทางวิชาการทั้ง ๕ รูปแบบ ดังที่ได้กล่าวข้างต้นนั้น ผู้ที่จะกำหนดตำแหน่งทางวิชาการด้านศาสนานั้น ผู้ขอกำหนดตำแหน่งทางวิชาการฯ จะต้องมีความสมบัติภายในที่แสดงออกมาให้ชุมชน องค์กร และสังคมได้ตระหนักรู้และมองเห็นคุณค่าในการดำเนินชีวิตและการทำงานใน ๔ มิติ ดังนี้

(๑) เป็นผู้มีความมุ่งมั่น และใส่ใจต่อธรรมชาติสิ่งแวดล้อมในวิถีทางที่ถูกต้องและเหมาะสม และเป็นแบบอย่างของนักสร้างระบบนิเวศแห่งการเรียนรู้ในวิถีโลกที่กำลังเปลี่ยนแปลงไป

(๒) เป็นผู้ตั้งมั่นอยู่ในศีลธรรมจรรยาที่งดงาม มีความซื่อสัตย์สุจริตต่อวิชาชีพ และเป็นแบบอย่างที่ดีในการดำเนินชีวิตแก่ผู้อื่นในชุมชน องค์กร และสังคม

(๓) เป็นผู้มีจิตเมตตากรุณาต่อเพื่อนมนุษย์ มุ่งพัฒนางานจิตอาสา ประารถนาให้ผู้อื่นมีความสุข จากการทำงาน เสียสละ อุทิศตนเพื่อประโยชน์ของมนุษยชาติ

(๔) เป็นผู้มีความรู้เพื่อพัฒนาและเปลี่ยนแปลงชุมชนและสังคม ใช้ปัญญาสร้างสรรค์คุณค่าต่อทางชุมชน องค์กร สังคม ผ่านโครงการกิจกรรมต่างๆ อย่างเป็นรูปธรรม

คุณค่าและความสำคัญของงานวิชาการด้านศาสนาที่มีต่อชีวิต ชุมชน และสังคม

งานวิชาการด้านศาสนานั้น จะก่อให้เกิดคุณูปการต่อชีวิต อีกทั้ง จะเป็นเครื่องมือสำคัญในการนำหลักคำสอนทางศาสนาเป็นรากฐานสำคัญในการพัฒนาคุณค่าภายในของมนุษยชาติ แล้วนำไปสู่การตอบโจทยชุมชน องค์กร และสังคม ทั้งในระดับชาติและนานาชาติให้มีความยั่งยืน ภายใต้กรอบเป้าหมายการพัฒนาที่ยั่งยืน (SDGs) ใน ๓ มิติ หลักดังต่อไปนี้

(๑) ด้านสังคม หลักคำสอนทางศาสนาจะทำหน้าที่ในการยกระดับจิตใจของมนุษยชาติให้ตระหนักรู้ถึงคุณค่าและเคารพในศักดิ์ศรีความเป็นมนุษย์ มีความรู้สึกร่วมต่อการใส่ใจเพื่อนมนุษย์ (Empathy) มีความสำนึกรับผิดชอบ มีสุจริตธรรม และมีสันติวัฒนธรรมในการกระตุ้นเตือนให้มนุษยชาติอยู่ร่วมกันอย่างสันติ

(๒) ด้านเศรษฐกิจ หลักคำสอนทางศาสนาจะมีบทบาทสำคัญต่อการเป็นรากฐานของการพัฒนาเศรษฐกิจแบบสายกลาง ส่งเสริมการออม และความมั่นคงทางอาหารด้วยปรัชญาเศรษฐกิจพอเพียง สร้างภูมิคุ้มกันต่อการใช้ชีวิต การพัฒนาเศรษฐกิจที่ไม่เบียดเบียนมนุษย์ ธรรมชาติสิ่งแวดล้อม และสังคม

(๓) ด้านสิ่งแวดล้อม หลักคำสอนทางศาสนาจะช่วยกระตุ้นให้มนุษยชาติได้ตระหนักรู้และเห็นคุณค่าของธรรมชาติสิ่งแวดล้อมที่มีบทบาทสำคัญในการรักษาสมดุลให้แก่สรรพสิ่งในโลกและจักรวาลนี้ การนำหลักการทางศาสนาช่วยส่งเสริม และอนุรักษ์สิ่งแวดล้อมทางธรรมชาติหรือทางสังคม จะช่วยให้สิ่งเหล่านี้กลับมารักษาโลกและจักรวาลให้มีดุลยภาพอย่างยั่งยืน

ทั้ง ๓ มิติข้างต้น หากได้รับการส่งเสริมและพัฒนาโดยนำหลักการทางศาสนาเป็นพื้นฐานแล้ว จะก่อให้เกิดผลสะท้อนกลับมาศาสนาในที่สุด เพราะจะทำให้พลังศาสนากลับมาช่วยตอบโจทยสังคมโลก เมื่อนั้นชาวโลกจะกลับมาเห็นคุณค่าของศาสนาแล้วนำหลักศาสนาไปร่วมพัฒนาสังคมโลกให้เป็น “สังคมแห่งการตื่นรู้” ต่อไป

ส่วนที่ ๓

เกณฑ์การขอกำหนดตำแหน่งและกระบวนการเสนอขอตำแหน่ง

หลักเกณฑ์การขอกำหนดตำแหน่งทางวิชาการด้วยผลงานด้านศาสนาโดยวิธีปกติ

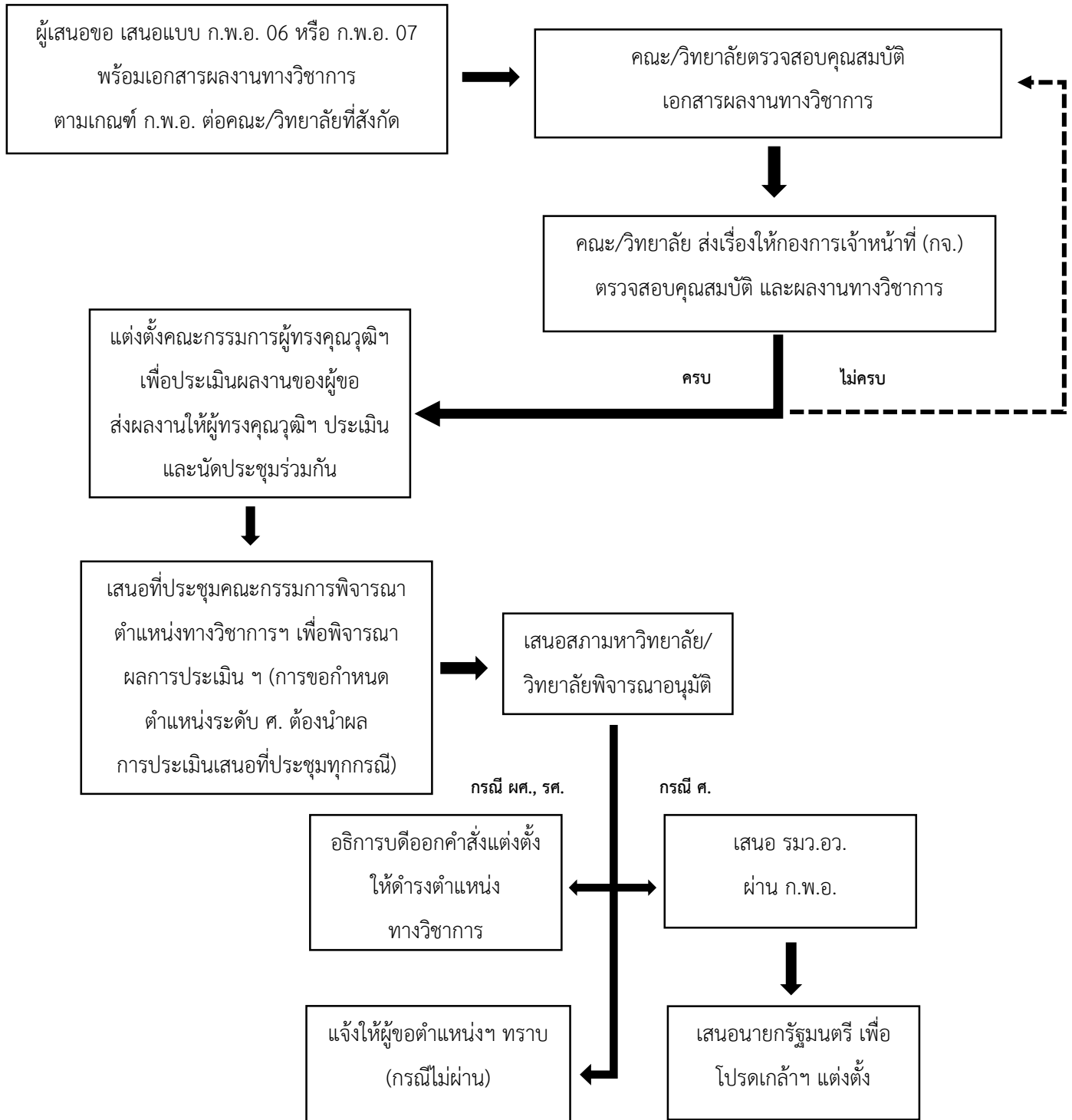
ผู้ช่วยศาสตราจารย์ด้านศาสนา	รองศาสตราจารย์ด้านศาสนา	ศาสตราจารย์ด้านศาสนา
อย่างน้อย ๑ เรื่อง คุณภาพระดับ “B”	๑. อย่างน้อย ๒ เรื่อง คุณภาพระดับ “B”	๑. อย่างน้อย ๒ เรื่อง คุณภาพระดับ “A”
	หรือ	หรือ
	๒. อย่างน้อย ๑ เรื่อง คุณภาพระดับ “A”	๒. อย่างน้อย ๑ เรื่อง คุณภาพระดับ “A+”

หลักเกณฑ์การขอกำหนดตำแหน่งทางวิชาการด้วยผลงานด้านศาสนาโดยวิธีพิเศษ

ผู้ช่วยศาสตราจารย์ด้านศาสนา	รองศาสตราจารย์ด้านศาสนา	ศาสตราจารย์ด้านศาสนา
๑. อย่างน้อย ๒ ผลงาน คุณภาพระดับ “B”	๑. อย่างน้อย ๒ เรื่อง คุณภาพระดับ “A”	๑. อย่างน้อย ๓ เรื่อง คุณภาพระดับ “A”
หรือ	หรือ	หรือ
๒. อย่างน้อย ๑ ผลงาน คุณภาพระดับ “A”	๒. อย่างน้อย ๑ เรื่อง คุณภาพระดับ “A+”	๒. อย่างน้อย ๒ เรื่อง คุณภาพระดับ “A+”

กระบวนการการเสนอขอตำแหน่งทางวิชาการด้านศาสนา

การเสนอขอตำแหน่งทางวิชาการด้านศาสนานั้น แบ่งรูปแบบการเสนอขอตำแหน่งทางวิชาการออกเป็น ๒ รูปแบบ คือ (๑) ผู้ขอกำหนดตำแหน่งทางวิชาการยื่นขอด้วยตนเอง และ (๒) การเสนอโดยผู้บังคับบัญชาในระดับคณบดีหรือเทียบเท่า สำหรับกระบวนการ และขั้นตอนในการยื่นขอทั้ง ๒ รูปแบบนั้นมีแนวทาง ดังนี้



ส่วนที่ ๔

ระดับคุณภาพและผลกระทบของผลงานวิจัยด้านศาสนา

ระดับคุณภาพของผลงานวิชาการด้านศาสนา

ระดับ	คำอธิบาย
B	ผลงานที่มีหลักฐานชัดเจนว่า ก่อให้เกิดผลกระทบต่อการเปลี่ยนแปลงทางจิตใจ และพฤติกรรมกลุ่มบุคคลในพื้นที่เป้าหมายที่เข้าร่วมกิจกรรม หรือโครงการ
A	ผลงานที่ก่อให้เกิดผลกระทบต่อการเปลี่ยนแปลงทางจิตใจ และพฤติกรรมของกลุ่มบุคคลในพื้นที่เป้าหมายที่เข้าร่วมกิจกรรม จนสามารถนำไปสู่ผลกระทบต่อชุมชน องค์กร และระดับภูมิภาค
A+	ผลงานที่ก่อให้เกิดผลกระทบต่อการเปลี่ยนแปลงทางจิตใจ และพฤติกรรมของกลุ่มบุคคลในพื้นที่เป้าหมายที่เข้าร่วมกิจกรรม นำไปสู่ผลกระทบต่อชุมชน องค์กร และสังคมระดับชาติและนานาชาติ จนกลายเป็นองค์ความรู้ใหม่ (Body of Knowledge) และเป็นกรณีศึกษา (Best Practice) ซึ่งก่อให้เกิดการศึกษาดูงาน แล้วขยายผลไปสู่การพัฒนาต่อยอดในพื้นที่อื่นๆ ต่อไป

ระดับมาตรฐานแต่ละตำแหน่งวิชาการ

ระดับผู้ช่วยศาสตราจารย์ด้านศาสนา ระดับรองศาสตราจารย์ด้านศาสนา และระดับศาสตราจารย์
ด้านศาสนา

ด้าน	คำอธิบาย
๑	มีปัญญาที่เกิดจากการศึกษา เรียนรู้ และการปฏิบัติตามหลักศาสนา จนสามารถเข้าใจแก่นแท้ของหลักการทางศาสนาอย่างลึกซึ้ง
๒	ปฏิบัติตัวดำรงตนอยู่ในกรอบของหลักการทางศาสนาอย่างมีสติ และสมาธิ จนสามารถนำหลักการทางศาสนา มาสร้างความเปลี่ยนแปลงคุณค่าให้เกิดขึ้นภายในตนเอง จนเป็นแบบอย่างที่ดี และการปฏิบัติให้แก่ลูกศิษย์ และบุคคลทั่วไปอย่างกว้างขวาง
๓	มีศักยภาพในการนำผลที่เกิดจากการปฏิบัติไปสู่การพัฒนาบุคคล ชุมชน องค์กร และสังคมในระดับชาติและนานาชาติ จนกลายเป็นแหล่งเรียนรู้ หรือสถาบันที่ทำหน้าที่ฝึกฝนพัฒนาทางพฤติกรรม จิตใจ และปัญญา จนทำให้เกิดความสามัคคี และอยู่ร่วมกันอย่างสันติสุข

มาตรฐาน ๓ ด้าน	ผู้ช่วยศาสตราจารย์	รองศาสตราจารย์	ศาสตราจารย์
<p>๑. มีปัญหาที่เกิดจากการศึกษา เรียนรู้ และการปฏิบัติตามหลักศาสนา จนสามารถเข้าใจแก่นแท้ของหลักการทางศาสนาอย่างลึกซึ้ง จนสามารถสร้างผลงานให้เป็นที่ยอมรับ</p>	<p>ผลงานเป็นไปตามเกณฑ์ที่ข้อกำหนดตำแหน่ง</p>		
<p>๒. ปฏิบัติตัวดำรงตนอยู่ในกรอบของหลักการทางศาสนาอย่างมีสติ และสมาธิ จนสามารถนำหลักการทางศาสนามาสร้าง ความเปลี่ยนแปลงคุณค่าให้เกิดขึ้นภายในตนเอง จนเป็นแบบอย่างที่ดี และการปฏิบัติให้แก่ศาสนิกชน ลูกศิษย์ และบุคคลทั่วไปอย่างกว้างขวาง</p>	<p>๑. มีเจตคติที่ดีต่อธรรมชาติสิ่งแวดล้อม ในวิถีทางที่ถูกต้องและเหมาะสม ศีลธรรม จรรยาที่งดงาม</p> <p>๒. มีความซื่อสัตย์ สุจริตต่อวิชาชีพ</p> <p>๓. มีจิตเมตตากรุณาต่อเพื่อนมนุษย์</p> <p>ปรารถนาให้ผู้อื่นมีความสุขจากการทำงาน</p> <p>๔. มีปัญหาเพื่อพัฒนา และเปลี่ยนแปลงตนเอง ผลลัพธ์เกิดการเปลี่ยนแปลงที่ดีต่อตนเอง</p>	<p>๑. มีการปฏิสัมพันธ์ที่ดีต่อธรรมชาติ สิ่งแวดล้อมในวิถีทางที่ถูกต้องและเหมาะสม</p> <p>๒. มีศีลธรรมจรรยาที่งดงาม มีความซื่อสัตย์สุจริตต่อวิชาชีพ และสำนึกรับผิดชอบต่อสังคม</p> <p>๓. มีจิตเมตตากรุณาต่อเพื่อนมนุษย์ มุ่งพัฒนางานจิตอาสา</p> <p>ปรารถนาให้ผู้อื่นมีความสุขจากการทำงาน เสียสละอุทิศตนเพื่อประโยชน์สุขของสังคม</p> <p>๔. มีปัญหาเพื่อพัฒนา และเปลี่ยนแปลง</p>	<p>๑. มุ่งมั่น และใส่ใจต่อธรรมชาติสิ่งแวดล้อม ในวิถีทางที่ถูกต้องและเหมาะสม และเป็นแบบอย่างของนักสร้างระบบนิเวศแห่งการเรียนรู้ ในวิถีโลกที่กำลังเปลี่ยนแปลงไป</p> <p>๒. ตั้งมั่นอยู่ในศีลธรรม จรรยาที่งดงาม มีความซื่อสัตย์สุจริตต่อวิชาชีพ และเป็นแบบอย่างที่ดี ในการดำเนินชีวิตแก่ผู้อื่น ในชุมชน และสังคม</p> <p>๓. มีจิตเมตตากรุณาต่อเพื่อนมนุษย์ มุ่งพัฒนางานจิตอาสา ปรารถนาให้ผู้อื่นมีความสุข และเป็นแบบอย่างของการ</p>

มาตรฐาน ๓ ด้าน	ผู้ช่วยศาสตราจารย์	รองศาสตราจารย์	ศาสตราจารย์
		<p>ชุมชน และสังคม ใช้ปัญญาสร้างสรรค์ คุณค่าต่อทางชุมชน และองค์กร ผ่าน โครงการกิจกรรมต่างๆ อย่างเป็นรูปธรรม ผลลัพธ์เกิดการ เปลี่ยนแปลงที่ดีต่อ ชุมชน องค์กร หรือ ระดับภูมิภาค</p>	<p>เสียสละ อุทิศตน เพื่อประโยชน์สังคม ๔. มีปัญญาเพื่อพัฒนา และเปลี่ยนแปลงชุมชน และสังคม เป็นแบบอย่าง ในการใช้ปัญญา สร้างสรรค์คุณค่าต่อทาง ชุมชน องค์กร สังคม ผ่าน โครงการกิจกรรมต่างๆ อย่างเป็นรูปธรรม ผลลัพธ์เกิดการ เปลี่ยนแปลงที่ดีต่อสังคม ระดับชาติหรือนานาชาติ</p>
<p>๓. มีศักยภาพในการ นำผลที่เกิดจากการ ปฏิบัติไปสู่การพัฒนา บุคคล ชุมชน องค์กร และสังคมในระดับชาติ และนานาชาติ จนกลายเป็นแหล่ง เรียนรู้ หรือสถาบัน ที่ทำหน้าที่ฝึกฝน พัฒนาทางพฤติกรรม จิตใจ และปัญญา จนทำให้เกิดความ สามัคคี และอยู่ร่วมกัน อย่างสันติสุข</p>	<p>๑. ปฏิบัติงานร่วมกับ ผู้อื่นในการจัดกิจกรรม การพัฒนาบุคคล ชุมชน องค์กร และ สังคม ๒. จัดกิจกรรม/ โครงการพัฒนาชุมชน องค์กร และสังคม</p>	<p>๑. สามารถสร้าง กระบวนการมีส่วนร่วม เพื่อฝึกกำลังของ ชุมชน องค์กร และ สังคม ให้สามารถ ทำงานและอยู่ร่วมกัน อย่างสันติสุข ๒. ผลงานเป็นที่ยอมรับ ของชุมชน องค์กร และภูมิภาค จนสามารถนำไป ขยายผลได้อย่าง กว้างขวาง</p>	<p>๑. สามารถขยายผลลัพธ์ ที่เกิดจากการพัฒนา ชุมชน องค์กร และสังคม นำไปสร้างเป็นองค์ความรู้ ใหม่และแนวปฏิบัติที่ดี ๒. ผลงานเป็นที่ยอมรับ ในระดับชาติหรือ นานาชาติ</p>

ผลกระทบ (Impact) ที่เกิดขึ้นต่อศาสนิกชน และลูกศิษย์

ในกระบวนการเผยแพร่ และนำเสนอหลักคำสอนทางศาสนาผ่านการฝึกฝนอบรม และพัฒนา เพื่อให้เกิดปัญญาและคุณธรรมตามรูปแบบที่ ๑ จนถึง ๔ นั้น ผู้ข้อกำหนดตำแหน่งทางวิชาการจะต้องสามารถเป็นอย่างไรที่ดีของการคิด การพูด และการปฏิบัติแก่ศาสนิกชน และลูกศิษย์ ต่อการสร้างแรงจูงใจ ใฝ่รู้ ส่งมอบคุณค่า จนส่งผลกระทบต่อศาสนิกชน ลูกศิษย์ หรือกลุ่มคนต่างๆ ที่เข้ามาเกี่ยวข้องในการเข้ามา รับการฝึกอบรม หรือการเรียนรู้จากผู้ข้อกำหนดตำแหน่งทางวิชาการจนนำไปสู่การเปลี่ยนแปลงใน ๓ มิติ ดังนี้

(๑) มีความเปลี่ยนแปลงทางพฤติกรรมในทางที่ดีขึ้น เมตตาต่อสรรพสัตว์ ใส่ใจต่อธรรมชาติ สิ่งแวดล้อม ตั้งมั่นอยู่ในสุจริตวัฒนธรรม เคารพกฎเกณฑ์ของสังคม เสริมสร้างคุณค่าของความเป็นมนุษย์ สื่อสารให้เกิดสันติสุข ไม่เกี่ยวข้องกับอบายมุขต่างๆ ใช้หลักสิทธิมนุษยชน และสันติวิธี เสริมสร้างชุมชน และสังคมสันติสุข

(๒) มีความเปลี่ยนแปลงด้านจิตใจอย่างเห็นได้ชัดเจน จิตใจตื่นรู้ ร่วมรู้สึกต่อความเป็นไปของผู้อื่น (Empathy) มีจิตสำนึกรับผิดชอบ และมีจิตอาสามุ่งมั่นอุทิศตนทำงานรับใช้เพื่อนมนุษย์ที่มีความหลากหลาย ทางวัฒนธรรม และความเชื่อด้วยความอดทน และปราศจากอคติ

(๓) มีปัญญา สามารถนำองค์ความรู้ และแรงบันดาลใจที่ได้ไปออกแบบเครื่องมือต่างๆ เพื่อพัฒนาชีวิตตนเอง ชุมชน องค์กร และสังคมให้เกิดความยั่งยืน จนสามารถเป็นส่วนหนึ่งในการออกไป ทำงานรับใช้ชุมชน องค์กร และสังคม ทั้งในระดับชาติและนานาชาติ

ผลกระทบ (Impact) ที่เกิดขึ้นแก่ผู้มีส่วนได้ส่วนเสียต่อบุคคล ชุมชน องค์กร และสังคม

ในกระบวนการพัฒนาบุคคล ชุมชน องค์กร และสังคมเพื่อให้เกิดการตื่นรู้ตามรูปแบบที่ ๑ นั้น เมื่อผู้ข้อกำหนดตำแหน่งทางวิชาการได้ดำเนินการจัดกิจกรรมหรือโครงการในพื้นที่เป้าหมายแล้ว จะต้องสร้างผลลัพธ์เชิงประจักษ์ให้เกิดขึ้นแก่ผู้มีส่วนได้ส่วนเสียในชุมชน องค์กร และสังคม ในมิติต่างๆ ดังต่อไปนี้

(๑) บุคคล ชุมชน องค์กร หรือสังคม ตระหนักรู้ถึงคุณค่าธรรมชาติสิ่งแวดล้อม ร่วมกันใส่ใจ รักษาธรรมชาติสิ่งแวดล้อม มีอาชีพที่ซื่อสัตย์สุจริต การผลิตสินค้าและบริการที่ไม่เบียดเบียนสิ่งแวดล้อม และเพื่อนมนุษย์ กระตุ้นให้เกิดการดูแลสุขภาพและการเป็นอยู่ที่ดีขึ้น

(๒) บุคคล ชุมชน องค์กร หรือสังคม ปฏิบัติตามหลักศาสนา ตั้งอยู่ในศีลธรรมจรรยาที่ดี มีเมตตากรุณาอุทิศตนเสียสละช่วยเหลือซึ่งกันและกัน ไม่ทุจริตคดโกงสมบัติสาธารณะมาเป็นของส่วนตน ใส่ใจครอบครัว สื่อสารปฏิบัติตนในทางที่ไม่เบียดเบียนหรือก่อให้เกิดความเดือดร้อนเสียหาย สามารถอยู่ร่วมกับผู้อื่นได้ด้วยดี เกื้อกูลแก่กัน

(๓) บุคคล ชุมชน องค์กร หรือสังคม มีสุขภาพ คุณภาพ สมรรถภาพทางด้านจิตใจดีขึ้น มีความสุขกับการใช้ชีวิตร่วมกัน อดทน และวางใจต่อแรงเสียดทาน และแรงกระทบต่อสิ่งต่างๆ ที่เข้ามา ทำหายหรือช่วยได้ถูกต้องและเหมาะสม

(๔) บุคคล ชุมชน องค์กร หรือสังคม มีองค์ความรู้ใหม่ที่ตกผลึกจากการพัฒนากิจกรรมและโครงการจนสามารถใช้องค์ความรู้นั้นสร้างภูมิปัญญาท้องถิ่นหรือชุมชน จนเป็นที่มาของการศึกษาดูงาน แล้วถอดองค์ความรู้เพื่อขยายผลไปสู่การพัฒนาพื้นที่อื่นๆ ต่อไป

จากกรอบผลลัพธ์ที่เกิดขึ้นแก่ผู้มีส่วนได้ส่วนเสียต่อบุคคล ชุมชน องค์กร และสังคมทั้ง ๔ ด้านข้างต้นนั้น สามารถนำมาออกแบบและจัดเป็น “สมรรถนะ” (Competency) ทั้ง ๔ ด้าน ซึ่งแบ่งเป็นช่วงชั้นของผู้ช่วยศาสตราจารย์ รองศาสตราจารย์ และศาสตราจารย์ ดังรายละเอียดด้านล่างดังต่อไปนี้

ผลกระทบ ๔ ด้าน	ผู้ช่วยศาสตราจารย์	รองศาสตราจารย์	ศาสตราจารย์
๑. ด้านกายภาพ	บุคคล ชุมชน องค์กร หรือสังคม ตระหนักรู้ถึงคุณค่าธรรมชาติ สิ่งแวดล้อม ร่วมกัน ใส่ใจรักษาธรรมชาติ สิ่งแวดล้อม	บุคคล ชุมชน องค์กร หรือสังคม ตระหนักรู้ถึงคุณค่าธรรมชาติ สิ่งแวดล้อม ร่วมกัน ใส่ใจรักษาธรรมชาติ สิ่งแวดล้อม มีอาชีพที่ซื่อสัตย์สุจริต การผลิตสินค้าและบริการที่ไม่เบียดเบียนสิ่งแวดล้อม และเพื่อนมนุษย์	บุคคล ชุมชน องค์กร หรือสังคม ตระหนักรู้ถึงคุณค่าธรรมชาติ สิ่งแวดล้อม ร่วมกัน ใส่ใจรักษาธรรมชาติ สิ่งแวดล้อม มีอาชีพที่ซื่อสัตย์สุจริต การผลิตสินค้าและบริการที่ไม่เบียดเบียนสิ่งแวดล้อม และเพื่อนมนุษย์ กระตุ้นให้เกิดการดูแลสุขภาพและการเป็นอยู่ที่ดีขึ้น

ผลกระทบ ๔ ด้าน	ผู้ช่วยศาสตราจารย์	รองศาสตราจารย์	ศาสตราจารย์
๒. ด้านพฤติกรรม	บุคคล ชุมชน องค์กร หรือสังคม ปฏิบัติตามหลักศานาตั้งอยู่ในศีลธรรมจรรยาที่ดี มีเมตตากรุณาอุทิศตน เสียสละช่วยเหลือซึ่งกันและกัน	บุคคล ชุมชน องค์กร หรือสังคม ปฏิบัติตามหลักศานาตั้งอยู่ในศีลธรรมจรรยาที่ดี มีเมตตากรุณาอุทิศตน เสียสละช่วยเหลือซึ่งกันและกัน ไม่ทุจริต คดโกงสมบัติสาธารณะ มาเป็นของส่วนตน	บุคคล ชุมชน องค์กร หรือสังคม ปฏิบัติตามหลักศานาตั้งอยู่ในศีลธรรมจรรยาที่ดี มีเมตตากรุณาอุทิศตน เสียสละช่วยเหลือซึ่งกันและกัน ไม่ทุจริต คดโกงสมบัติสาธารณะ มาเป็นของส่วนตน ใส่ใจครอบครัว สื่อสารปฏิบัติตนในทางที่ไม่เบียดเบียนหรือก่อความเดือดร้อน เสียหาย สามารถอยู่ร่วมกับผู้อื่นได้ด้วยดี เกื้อกูลแก่กัน
๓. ด้านจิตภาพ	บุคคล ชุมชน องค์กร หรือสังคมตื่นรู้ เท่าทันต่อกระแสความเป็นไปของโลก ไม่ตกเป็นทาสของวัตถุนิยม ใช้ชีวิตอย่างมีความสุขในวิถีโลกที่เปลี่ยนแปลงไป	บุคคล ชุมชน องค์กร หรือสังคมตื่นรู้ เท่าทันต่อกระแสความเป็นไปของโลก ทนต่อกระแสของวัตถุนิยม ยอมรับและปรับตัวเข้ากระแสของความเปลี่ยนแปลง และใช้ความเป็นแปลงมาเป็นเครื่องมือในการดำเนินชีวิตได้อย่างมีความสุข	บุคคล ชุมชน องค์กร หรือสังคมตื่นรู้ เท่าทันต่อกระแสความเป็นไปของโลก ทนต่อกระแสของวัตถุนิยม ยอมรับและปรับตัวได้ต่อวิกฤติการณ์ต่างๆ ที่เข้ามาท้าทายการดำเนินชีวิต ตั้งมั่นอยู่ในสุจริตวัฒนธรรม และสันติวัฒนธรรม น้อมนำปรัชญาเศรษฐกิจพอเพียงไปประยุกต์ใช้ในการดำเนินชีวิต

ผลกระทบ ๔ ด้าน	ผู้ช่วยศาสตราจารย์	รองศาสตราจารย์	ศาสตราจารย์
๔. ด้านปัญญาภาพ	บุคคล ชุมชน องค์กร หรือสังคม สามารถใช้ ปัญหาในการแยกแยะ ปรัชญาการณ หรือ สิ่งต่างๆ ที่เกิดขึ้น ในชุมชน หรือสังคม ว่าอะไรถูกหรือผิด ควรหรือไม่ควร ดีหรือชั่ว สามารถ วางท่าทีต่อสิ่งเหล่านั้น ได้อย่างถูกต้องและ เหมาะสมต่อบุคคล	บุคคล ชุมชน องค์กร หรือสังคม สามารถใช้ ปัญหาในการแยกแยะ ปรัชญาการณ หรือ สิ่งต่างๆ ที่เกิดขึ้น ในชุมชน หรือสังคม ว่าอะไรถูกหรือผิด ควรหรือไม่ควร ดีหรือชั่ว สามารถใช้ ปัญหาในการแยกแยะ ปัญหา สาเหตุ ผลกระทบ พร้อมทั้ง สามารถจัด วางเป้าหมาย และ วิธีการในการพัฒนา ชุมชน หรือสังคมได้ อย่างมีประสิทธิภาพ	บุคคล ชุมชน องค์กร หรือสังคม มีองค์ความรู้ใหม่ ที่ตีผลึกจากการ พัฒนากิจกรรมและ โครงการจนสามารถใช้ องค์ความรู้นั้น สร้างภูมิปัญญาท้องถิ่น หรือชุมชน จนเป็นที่มา ของการศึกษาดูงาน แล้วถอดองค์ความรู้ แล้วขยายผลไปสู่การ พัฒนาพื้นที่อื่นๆ ต่อไป

ส่วนที่ ๕

การเตรียมเอกสารและการเผยแพร่ผลงานวิชาการด้านศาสนา

การเตรียมเอกสารเพื่อขอกำหนดตำแหน่งทางวิชาการด้านศาสนา

การขอกำหนดตำแหน่งทางวิชาการด้านศาสนานั้น ผู้ขอกำหนดตำแหน่งต้องแสดงให้เห็นว่าได้ดำเนินการตามกระบวนการและขั้นตอนในการดำเนินโครงการหรือกิจกรรมใน ๙ ขั้นตอน แล้วนำเสนอเอกสารอธิบายการทำงานแต่ละขั้นตอนอย่างชัดเจนเป็นรูปธรรม ตามกระบวนการ ดังต่อไปนี้

๑. ขั้นตอนวิเคราะห์สภาพปัญหาและความต้องการ ผู้ขอกำหนดตำแหน่งต้องดำเนินการศึกษา วิเคราะห์ เพื่อให้เข้าใจบริบท สภาพปัญหา สาเหตุ ผลกระทบ และความต้องการที่แท้จริงอย่างรอบด้านของชุมชน องค์กร สังคม รวมถึงศาสนิกชน ลูกศิษย์ หรือบุคคลทั่วไปที่เข้ามาร่วมกิจกรรม การรับบริการ การฝึกอบรมตามโครงการ หรือกิจกรรมต่างๆ ที่ได้ออกแบบและกำหนดขึ้นในพื้นที่จริงที่เป็นเป้าหมายของการฝึกอบรม หรือการจัดกิจกรรม หรือโครงการ

๒. ขั้นตอนวิเคราะห์แนวคิด และหลักการ ผู้ขอกำหนดตำแหน่งต้องศึกษา วิเคราะห์แนวคิด ทฤษฎี หลักการ หรือแก่นคำสอนตามที่ปรากฏในศาสนาต่างๆ รวมถึงการถอดบทเรียนที่เป็นแนวปฏิบัติที่ดี (Best Practice) ที่เกี่ยวข้องเชื่อมโยงและสัมพันธ์กับสภาพปัญหา และความต้องการอย่างลึกซึ้งและรอบด้าน เพื่อนำมาเป็นฐานในอธิบายสภาพปัญหา ความต้องการและการออกแบบเครื่องมือเพื่อใช้ในการสอนการเผยแผ่ หรือการพัฒนาพื้นที่เป้าหมายได้อย่างมีประสิทธิภาพต่อไป

๓. ขั้นตอนบูรณาการหลักศาสนากับศาสตร์สมัยใหม่ให้เหมาะกับสภาพปัญหาและความต้องการ ผู้ขอกำหนดตำแหน่งต้องดำเนินการวิเคราะห์ อธิบาย ตีความ สังเคราะห์ แล้วบูรณาการแนวคิด ทฤษฎีของตะวันตก หรือหลักการที่เป็นแก่นแท้ของทางศาสนา แล้วออกแบบรูปแบบที่เป็นหลักการ กระบวนการขั้นตอน และวิธีการต่างๆ มาดำเนินการในการสอนการเผยแผ่ และการพัฒนาชุมชน องค์กร สังคมที่เป็นพื้นที่เป้าหมายเพื่อส่งมอบคุณค่าให้แก่ศาสนิกชน ลูกศิษย์ และบุคคลทั่วไป

๔. **ขั้นตอนการออกแบบและสร้างรูปแบบ กระบวนการ หรือหลักสูตร** ผู้ขอกำหนดตำแหน่งทางวิชาการต้องดำเนินการนำเสนอกระบวนการในการนำหลักคำสอนทางศาสนาที่บูรณาการกับศาสตร์สมัยใหม่มาออกแบบและสร้างรูปแบบในพัฒนาการการเรียนการสอน การเผยแพร่ศาสนา และการพัฒนาพื้นที่เป้าหมายในชุมชน องค์กร และสังคม ให้สอดคล้องกับวิถีความเป็นไปของสังคมโลกที่กำลังเปลี่ยนแปลงไป

๕. **ขั้นตอนพัฒนาบุคคล กลุ่มบุคคล หรือพื้นที่เป้าหมาย** ผู้ขอกำหนดตำแหน่งต้องอธิบายและชี้แจงแนวทางในการนำรูปแบบที่ได้ออกแบบและสร้างขึ้นมาว่าได้ดำเนินการการพัฒนาผู้เรียนที่ประกอบด้วยศาสนิกชน ลูกศิษย์ หรือบุคคลทั่วไปที่ได้เข้ามาใช้บริการ รวมถึงการพัฒนาชุมชน องค์กร และสังคมในพื้นที่เป้าหมาย ทั้งนี้ ก่อนที่จะดำเนินการพัฒนาให้สำรวจความรู้ความเข้าใจพื้นฐานของผู้เรียน (Pretest) หลังจากเข้าสู่กระบวนการพัฒนาแล้ว ให้ดำเนินการสำรวจประสิทธิภาพและประสิทธิผลของเครื่องมือว่าส่งผลต่อการเรียนรู้ของผู้เข้ารับการฝึกอบรมมากน้อยเพียงใด (Posttest)

๖. **ขั้นตอนวิเคราะห์ผลลัพธ์** ผู้ขอกำหนดตำแหน่งต้องวิเคราะห์ผลลัพธ์ที่เกิดจากการเรียนรู้ผ่านแบบสอบถาม การสังเกตแบบมีส่วนร่วม หรือการสัมภาษณ์ผู้เรียน รวมถึงกลุ่มบุคคลในชุมชน องค์กร และสังคมในพื้นที่เป้าหมายว่า ก่อนเข้าร่วมกิจกรรม ขณะเข้าร่วม และหลังเข้าร่วมกิจกรรม ได้ก่อให้เกิดผลกระทบต่อเปลี่ยนแปลงในด้านใดบ้าง ทั้ง ๔ ด้าน ได้แก่ กายภาพ พฤติภาพ จิตภาพ ปัญญาภาพ ซึ่งสัมพันธ์กับสติ (Mindfulness) ปัญญา (Wisdom) ทศนคติ (Attitude) ชุดความคิด (Mindset) และทักษะ (Skill) เป็นต้น

๗. **ขั้นตอนประเมินผลกระทบที่เกิดขึ้นจากการดำเนินการพัฒนาบุคคลหรือพื้นที่เป้าหมาย** ผู้ขอกำหนดตำแหน่งต้องดำเนินการประเมินผลในภาพรวม ตั้งแต่ต้นน้ำ กลางน้ำ และปลายน้ำ ว่าบริบทสภาพปัญหา สาเหตุ ผลกระทบ ความต้องการ แนวคิด หลักการ จนถึงการออกแบบเครื่องมือในการพัฒนา นั้นสอดคล้องเป็นไปในทิศทางเดียวกันหรือไม่อย่างไร เสนอแนวทาง กลไกในการพัฒนาและปรับปรุงเครื่องมือให้มีประสิทธิภาพ เพื่อนำไปพัฒนาต่อยอดให้เกิดประสิทธิผลในโอกาสต่อไปได้อย่างไร

๘. **ขั้นตอนนำเสนอองค์ความรู้ใหม่** ผู้ขอกำหนดตำแหน่งทางวิชาการจะต้องดำเนินการนำผลลัพธ์จากการพัฒนามาส่งเคราะห์เป็นองค์ความรู้ใหม่ (New Body of Knowledge) พร้อมทั้งอธิบายว่าองค์ความรู้ใหม่แตกต่างจากเดิมที่ได้มีการออกแบบเอาไว้ก่อนที่จะมีการดำเนินการพัฒนาอย่างไร และองค์ความรู้ใหม่จะก่อให้เกิดคุณูปการในการนำไปปรับใช้ในบริบทอื่นๆ ได้อย่างไร จึงจะเหมาะสมและมีประสิทธิผลในพัฒนาต่อยอดต่อไป

๙. **กระบวนการติดตาม รักษา และพัฒนาต่อยอดให้การพัฒนาในพื้นที่เป้าหมายมีความมั่นคง มั่งคั่ง และยั่งยืนต่อไป** ผู้ขอกำหนดตำแหน่งต้องนำเสนอและอธิบายให้เห็นอย่างเป็นรูปธรรมว่า ได้จัดวางแนวทางในการสืบสาน รักษา และต่อยอดกระบวนการพัฒนาพื้นที่เป้าหมายให้มีความยั่งยืนต่อไป

นอกจากกระบวนการและขั้นตอนในการนำเสนอเอกสารการพัฒนาศึกษา การบรรยาย ชุมชน องค์กร และสังคมในพื้นที่เป้าหมายทั้ง ๙ ขั้นตอนแล้ว ประเด็นสำคัญในการขอ กำหนดตำแหน่งทางวิชาการจะต้องดำเนินการ คือ การชี้ให้เห็นถึงความเปลี่ยนแปลงที่เกิดขึ้นกับกิจกรรมหรือโครงการที่ได้ดำเนินการว่า ก่อนดำเนินการ ขณะดำเนินการ และหลังดำเนินการนั้น มีความเปลี่ยนแปลงไปในทางที่ดีขึ้นอย่างไร สภาพปัญหา และความต้องการได้รับการจัดการแก้ไขให้ดีขึ้นจนสามารถตอบโจทย์ได้อย่างมีประสิทธิภาพอย่างไร

การเผยแพร่ผลงานวิชาการด้านศาสนา

การเผยแพร่ผลงานวิชาการด้านศาสนาตามรูปแบบที่ ๑ - ๕ นั้น สามารถดำเนินการจัดเวทีนำเสนอผลงานในพื้นที่หรือการเปิดให้เยี่ยมชมพื้นที่ และจะต้องมีการเผยแพร่สู่สาธารณะอย่างกว้างขวาง ในลักษณะใดลักษณะหนึ่งที่สอดคล้องกับผลงานทั้ง ๕ รูปแบบ โดยการเผยแพร่นั้นจะต้องมีการบันทึกเอกสารหรือเป็นลายลักษณ์อักษรที่สามารถใช้อ้างอิงได้ หรือศึกษาค้นคว้าต่อไปได้ โดยรูปแบบการเผยแพร่ผลงานด้านศาสนานั้น ประกอบด้วย

(๑) การจัดนิทรรศการ หรือเวทีแสดงข้อมูลและแสดงผลการเปลี่ยนแปลงอันเกิดจากการดำเนินงานจัดกิจกรรมหรือโครงการด้านศาสนาเพื่อพัฒนาบุคคล ชุมชน องค์กร และสังคม

(๒) การเปิดพื้นที่เรียนรู้ให้บุคคลภายนอกเข้ามาเยี่ยมชม ศึกษาดูงาน เป็นแหล่งเรียนรู้ที่หลากหลาย ซึ่งการจัดการพื้นที่ดำเนินการโดยชุมชนซึ่งเป็นผลลัพธ์จากการดำเนินงานจัดกิจกรรมหรือโครงการด้านศาสนาเพื่อพัฒนาบุคคล ชุมชน องค์กร และสังคม

(๓) การเผยแพร่ผลงานเป็นรูปภาพ หนังสือ วิดีทัศน์ ภาพยนตร์ หรือ หนังสือเสียง โดยอาจจัดพิมพ์หรือเผยแพร่ผ่านสื่ออิเล็กทรอนิกส์

(๔) การเผยแพร่ผลงานในรูปแบบข่าวสารต่อสาธารณะผ่านสื่อมวลชน และสื่อในสังคมออนไลน์ หรือผ่านเว็บไซต์ของหน่วยงานที่ร่วมดำเนินงานจัดกิจกรรม

ทั้งนี้ เอกสารสรุปผลการใช้หลักศาสนาในการปฏิบัติงานที่ผ่านการใช้งานจริงมาแล้ว ไม่น้อยกว่า ๒ ปีการศึกษา หรือ ๔ ภาคการศึกษา หรือ ๔ กระจบวนวิชา โดยต้องแสดงหลักฐานว่าได้ผ่านการประเมินคุณภาพโดยคณะผู้ทรงคุณวุฒิภายนอกที่มาจากหลากหลายสถาบันในสาขาวิชานั้นๆ หรือสาขาวิชาที่เกี่ยวข้อง (peer reviewer) ในระดับมหาวิทยาลัยสำหรับตำแหน่งผู้ช่วยศาสตราจารย์ และในระดับชาติ สำหรับตำแหน่งรองศาสตราจารย์และศาสตราจารย์