



แนวทางการส่งเสริมการบูรณาการ
กระบวนการวิจัยกับการจัดการเรียนการสอน
การบูรณาการงานบริการวิชาการกับการเรียนการสอนและการวิจัย



ผลจากการจัดการความรู้ (KM) คณะมนุษยศาสตร์และสังคมศาสตร์
มหาวิทยาลัยราชภัฏลำปาง
ประจำปีการศึกษา ๒๕๕๕

คำนำ

คณะมนุษยศาสตร์และสังคมศาสตร์ มหาวิทยาลัยราชภัฏลำปาง มีพันธกิจในด้านการวิจัยและการบริการวิชาการแก่สังคมซึ่งมีองค์ความรู้ที่ได้จากงานวิจัยและบริการวิชาการที่คณาจารย์ได้ดำเนินการมาอย่างต่อเนื่อง ซึ่งในช่วง ๕ ปีที่ผ่านมา มีงานวิจัยของบุคลากรคณะมนุษยศาสตร์และสังคมศาสตร์ ในมหาวิทยาลัยราชภัฏลำปางจำนวนมากกว่า ๒๐๐ เรื่อง โดยเป็นงานวิจัยทั้งการสร้างองค์ความรู้ใหม่ การวิจัยเพื่อพัฒนาท้องถิ่นและงานวิจัยเพื่อพัฒนาการเรียนการสอนจากหลากหลายสาขาวิชาแต่การสังเคราะห์องค์ความรู้จากงานวิจัยเพื่อถ่ายทอดสู่สาธารณชนยังมีจำนวนน้อย ดังนั้น คณะกรรมการการจัดการความรู้คณะมนุษยศาสตร์และสังคมศาสตร์ จึงได้จัดทำรูปแบบแนวทางการสังเคราะห์งานวิจัย เพื่อส่งเสริมให้อาจารย์ผลิตผลงานการสังเคราะห์งานวิจัย และนำองค์ความรู้ที่ได้ไปใช้ประโยชน์พัฒนาท้องถิ่นสืบไป

คณะมนุษยศาสตร์และสังคมศาสตร์
มหาวิทยาลัยราชภัฏลำปาง



สารบัญ

	หน้า
คำนำ	ก
สารบัญ	ข
บทนำ	๔
หน้าที่ของครู มหาวิทยาลัยราชภัฏ	๖
ทิศทางการดำเนินงานของอาจารย์มหาวิทยาลัยราชภัฏ	๔
วิจัยอย่างไรไม่ให้เป็นการแค่เป็นส่วนหนึ่งของการเรียนการสอน	๑๐
หลักการสำคัญครุณักวิจัยห้ามลืม	๑๑
แนวทางการส่งเสริมบูรณาการกระบวนการวิจัยกับการจัดการ	๑๓
เรียนการสอน และการบูรณาการงานวิจัยเข้ากับการเรียนการสอนหรือ	
การบริการวิชาการ	
รายงานการประเมินความสำเร็จ	๒๑



บทนำ

การเรียนการสอนเป็นกระบวนการเพื่อหวังผลเชิงคุณภาพ ให้ได้ผู้เรียนที่มีคุณภาพการพัฒนาการเรียนการสอนจึงเป็นที่สำคัญสิ่งที่คุณสอนต้องกระทำอย่างต่อเนื่อง เพื่อตอบสนองการปฏิรูปการศึกษาที่มุ่งพัฒนาผู้เรียน โดยบุคคลที่มีบทบาทสำคัญในการจัดการเรียนการสอนที่จะส่งผลต่อการพัฒนาผู้เรียน คือ ครู อาจารย์ ทั้งนี้ใน พรบ. การศึกษาแห่งชาติ ปี พ.ศ.๒๕๔๒ มีจุดเน้นที่ครู อาจารย์ จะต้องมีความรอบรู้ในด้านต่างๆเพื่อพัฒนาการเรียนการสอน คือ หลักการจัดการศึกษา การจัดกิจกรรมการเรียนการสอนที่เน้นผู้เรียนเป็นสำคัญ การบูรณาการกระบวนการวิจัยกับการเรียนการสอนการรับประกันคุณภาพ หลักการจัดการเรียนรู้ใหม่โนทัศน์ใหม่ เพื่อมุ่งสู่คุณภาพการศึกษา ครู อาจารย์ต้องมีบทบาทเป็นทั้งนักวิจัย และพัฒนาหลักสูตรการเรียนการสอน แต่ปัจจุบันอาจารย์หลายท่านมักพบกับปัญหาด้านการวิจัยไม่สำเร็จตามกำหนดเวลาเนื่องจากมีภาระงานสอน อีกทั้งหน้าที่อื่นๆ ที่ได้รับมอบหมายจากองค์กรร่วมด้วย ส่งผลอาจารย์หลายท่านมีความรู้สึกว่าการทำหน้าที่ทั้งหมดไม่ได้ผลเต็มที่ตามความต้องการ

คณะฯ มีหน้าที่ในการส่งเสริมสนับสนุนพันธกิจด้านการวิจัย ของมหาวิทยาลัยได้เล็งเห็นถึงปัญหาดังกล่าวตัน จึงมีการจัดทำรูปแบบแนวทางการบูรณาการกระบวนการวิจัยกับการเรียนการสอนเพื่อเป็นแนวทางแก่อาจารย์นักวิจัยหน้าใหม่และอาจารย์นักวิจัยรุ่นกลางในการดำเนินงานทั้งหน้าที่การปฏิบัติงานสอนควบคู่ไปกับการทำงานวิจัย และภาระงานด้านอื่นๆ ให้เกิด

ผลสัมฤทธิ์ เป็นการรักษามาตรฐานของการประกอบวิชาชีพ ตามนโยบาย
ของ “มหาวิทยาลัย” ต่อไป

หน้าที่ของครู “มหาวิทยาลัยราชภัฏ”

“ให้มหาวิทยาลัยเป็นสถาบันอุดมศึกษาเพื่อการพัฒนาท้องถิ่นที่
เสริมสร้างพลังปัญญาของแผ่นดิน ฟื้นฟูพลังการเรียนรู้ เชิดชูปัญญาของ
ท้องถิ่น สร้างสรรค์ศิลปวิทยาเพื่อความเจริญก้าวหน้าอย่างมั่นคงและยั่งยืน
ของปวงชน มีส่วนร่วมในการจัดการ การบำรุงรักษา การใช้ประโยชน์จาก
ทรัพยากรธรรมชาติและสิ่งแวดล้อม อย่างสมดุลและยั่งยืน โดยมีวัตถุประสงค์ให้
การศึกษา ส่งเสริมวิชาการและวิชาชีพชั้นสูง ทำการสอน วิจัย ให้บริการทาง
วิชาการแก่สังคม ปรับปรุง ถ่ายทอด และพัฒนาเทคโนโลยี ทำนุบำรุง ศิลปะและ
วัฒนธรรม ผลิตครูและส่งเสริมวิทยฐานะครู”

จากข้อความข้างต้น คือ พระราชบัญญัติมหาวิทยาลัยราชภัฏ พ.ศ.
๒๕๔๗ มาตรา ๗ ซึ่งได้กำหนดให้สถาบันราชภัฏเป็นสถาบันอุดมศึกษาเพื่อ
การพัฒนาท้องถิ่น และยังกำหนดให้สถาบันราชภัฏทำหน้าที่เพิ่มเติมในเรื่อง
ปรับปรุง ถ่ายทอด และพัฒนาเทคโนโลยี ผลิตครูและส่งเสริมวิทยฐานะครู
อีกด้วย ดังนั้นจึงกล่าวได้ว่า รูปแบบการบริหารงานการจัดองค์กรหรือการ
แบ่งส่วนราชการของสถาบันราชภัฏไม่ว่าจะเป็น คณะ สำนัก ศูนย์ ภาควิชา
หรือฝ่ายต่างๆ ทุกหน่วยที่ตั้งขึ้นมาก็เพื่อช่วยให้การจัดองค์กรหรือการแบ่ง
ส่วนราชการดังกล่าว ให้บรรลุถึงเป้าหมายที่ตั้งไว้เป็นหลัก โดยมี “อาจารย์”
เป็นองค์ประกอบที่สำคัญที่สุด หรือสำคัญยิ่งกว่าครูภัณฑ์ การจัดการ และ
เวลา เป็นต้น

ดังนั้นบทบาทหน้าที่ของอาจารย์ก็ย่อมจะต้องสอดคล้องกับภารกิจของสถาบัน ซึ่งได้แก่ สอน วิจัย บริการทางวิชาการแก่สังคม ทำนุบำรุงศิลปวัฒนธรรม งานบริหารจัดการ และงานพัฒนาตนเอง

แผนผังแสดงหน้าที่ของอาจารย์ในมหาวิทยาลัยราชภัฏ

หน้าที่อาจารย์

- สอน
- วิจัย
- บริการทางวิชาการแก่สังคม
- ทำนุบำรุงศิลปวัฒนธรรม
- งานบริหารจัดการ
- งานพัฒนาตนเอง

มารู้จักความหมายของแต่ละหน้าที่กันหน่อยดีกว่า.....??

“การสอน” หมายถึง การสอนบรรยาย การสอนปฏิบัติการ การสอนวิชาโครงงาน การค้นคว้าอิสระ วิทยานิพนธ์ นิเทศ ฝึกงาน ฝึกปฏิบัติ ในทุกวิชาที่สอนในมหาวิทยาลัยราชภัฏลำปาง ทั้งหลักสูตรปกติ หลักสูตรพิเศษ ที่ผ่านความเห็นชอบของสาขาวิชาแล้ว

“การวิจัย” หมายถึง กระบวนการแสวงหาความรู้ การสืบสวนข้อเท็จจริง หรือการแก้ปัญหาอย่างเป็นระบบ โดยอาจเป็นการวิจัยพื้นฐาน หรือการวิจัยประยุกต์เพื่อนำไปสู่การสร้างและพัฒนาองค์ความรู้ หรือ การแก้ปัญหาหรือการพัฒนางาน

“งานบริการวิชาการแก่สังคม” หมายถึง การทำกิจกรรมการถ่ายทอดความรู้และทักษะสู่ชุมชน หรือการให้บริการแก่ผู้รับบริการกลุ่มต่างๆ ทั้งในระดับท้องถิ่น ประเทศ และนานาชาติ เช่น การเป็นวิทยากร การเป็นที่ปรึกษา การให้บริการตามสาขาวิชาที่เชี่ยวชาญ หรือสาขาวิชาชีพ

“งานทำนุบำรุงศิลปวัฒนธรรม” หมายถึง มีส่วนร่วมในกิจกรรมทำนุบำรุงศิลปวัฒนธรรมและอนุรักษ์สิ่งแวดล้อมของภาควิชา / คณะ / มหาวิทยาลัย เช่น งานประเพณีรดน้ำดำหัว เทศกาลสงกรานต์ วันไหว้ครู ร่วมพิธีทางศาสนา และอื่นๆ

“งานบริหารจัดการ” หมายถึง การร่วมมือกับคณะ มหาวิทยาลัย งานในหน้าที่ของผู้บริหาร เช่น เป็นกรรมการที่แต่งตั้งโดยคณะ / สาขาวิชา (การประชุมเชิงบริหารของคณะกรรมการ) การประชุมคณะกรรมการบริหารสาขาวิชา (มีส่วนร่วมในการบริหารสาขาวิชา)

“งานพัฒนาตนเอง” หมายถึง การเข้าร่วมหรือจัดทำกิจกรรมเพื่อเพิ่มศักยภาพของตนเองทางด้านวิชาการ วิชาชีพ สังคม และจรรยาบรรณการศึกษา ดูงาน เป็นต้น



ทิศทางการดำเนินงานของอาจารย์ มหาวิทยาลัยราชภัฏ

เพื่อเป็นการตอบสนองพันธกิจของมหาวิทยาลัยราชภัฏลำปางที่ต้องการพัฒนาท้องถิ่น “อาจารย์” ซึ่งถือเป็นองค์ประกอบที่สำคัญในการขับเคลื่อน จะต้องถือเป็นภารกิจหนึ่งที่จะต้องทำการวิจัยค้นคว้าและพัฒนาองค์ความรู้ ในแต่ละท้องถิ่นทั้งนี้เพื่อให้สังคมและบริบทรอบด้านของเราได้นำไปใช้ในการแก้ไขปัญหา ซึ่งรวมถึงการพัฒนาศักยภาพทางวิชาการครูให้มีความใหม่และน่าสนใจอีกด้วย

เพราะฉะนั้นจึงถือได้ว่างาน “ด้านการสอน” และ “การวิจัย” เป็นงานหลักทางวิชาการโดยตรงของอาจารย์ใน มหาวิทยาลัยราชภัฏ และควรต้องทำให้มีคุณภาพดีเหมาะสมกับที่เป็นอาจารย์ผู้สอนในระดับอุดมศึกษา ในงานวิจัยนั้นถ้าไม่มีโอกาสได้ทำหรือเป็นผู้ผลิตงานวิจัยขึ้นเอง ก็ต้องเป็นผู้ที่รู้จักเลือก บริโภค ติดตาม งานวิจัยด้วย เมื่ออาจารย์สถาบันราชภัฏสามารถทำกิจกรรมสองประการแรกนี้ได้ดี ก็จะเป็น ที่ศรัทธา เชื่อถือ และได้รับการยอมรับจากสังคม

หากอาจารย์ได้ให้ความสนใจที่จะพัฒนาตนเองเพื่อให้สามารถทำงาน วิชาการ ในด้านต่างๆ ที่กล่าวมาแล้ว ให้มีคุณภาพสูงขึ้น ซึ่งก็คือ การรักษามาตรฐานของการประกอบวิชาชีพครูที่ดีแล้ว ก็จะช่วยให้มหาวิทยาลัยราชภัฏพัฒนาไปเป็นสถาบันอุดมศึกษาชั้นนำของประเทศได้ในอนาคตอย่างแน่นอน



วิจัยอย่างไร... ไม่ให้เป็นภาระ แต่เป็นส่วนหนึ่งของการเรียนการสอน

จากกลยุทธ์ คณะมนุษยศาสตร์และสังคมศาสตร์ มหาวิทยาลัยราชภัฏ ลำปาง ที่มีทิศทางการดำเนินงาน เพื่อมุ่งการพัฒนาท้องถิ่น ส่งผลให้กระบวนการค้นคว้าหาองค์ความรู้เพื่อนำไปพัฒนาท้องถิ่นเป็นส่วนสำคัญมาก ดังนั้นอาจารย์ในมหาวิทยาลัยจึงไม่สามารถจะหลีกเลี่ยงภารกิจการทำงาน วิจัย ที่ต้องดำเนินงานควบคู่ไปกับภาระงานสอนได้ แต่จะอย่างไรให้การ ทำงานที่สามารถแก้ปัญหาได้ นั่นคือ ควรเริ่มจากพัฒนาศักยภาพของตนเอง ทางด้านการวิจัย และการสร้างผลงานวิจัย และ นำมาบูรณาการร่วมกับ บทบาทหน้าที่การสอนและหน้าที่อื่นๆ ที่ได้รับมอบหมาย ซึ่งจะนำเสนอในส่วน ต่อไป

แนวทางทั่วไป การพัฒนาศักยภาพตนเองด้านการวิจัย และการสร้าง ผลงานวิจัย สำหรับอาจารย์อุดมศึกษา มีดังนี้

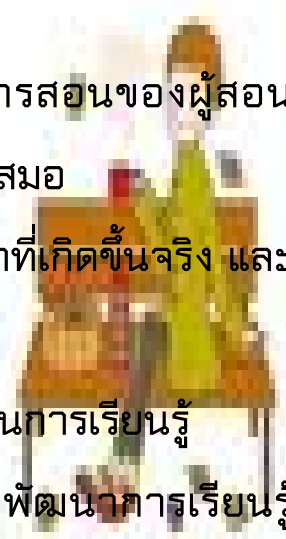
1. ต้องมุ่งผลสัมฤทธิ์ มีค่านิยมในการทำงานหนัก และมุ่งมั่นพัฒนา ศักยภาพของตนเอง
2. พัฒนาสมรรถนะด้าน ICT และฐานข้อมูลของตนเอง เพื่อแบ่งเบาภาระ งาน (ลดเวลาในการทำงาน)
3. ตั้งเป้า / กำหนดเป้าหมายงานในรอบปี
4. สังเกตองค์ความรู้เพื่อสร้างต้นทุนทางปัญญา
5. กำหนดแบบแผนที่สนใจในรอบปี แล้วอาจแตกเป็นประเด็นย่อย หรือ ดำเนินการดังนี้



- มอบหมายให้นักศึกษาทำวิจัยเป็นวิทยานิพนธ์ตนเองโดยอาจารย์ทำหน้าที่เป็นที่ปรึกษาและร่วมมือเขียนบทความการวิจัย
- ร่างโครงการวิจัยใหญ่ ประกอบด้วยประเด็นวิจัย / ประเด็นศึกษาค้นคว้าย่อยๆ แล้วให้ทุนนักศึกษาดำเนินการวิจัย
- จัดทำเป็นชุดโครงการวิจัย เช่น “การพัฒนาชุด E-learning กลุ่มวิชาพื้นฐาน”
- หัวหน้าโครงการวิจัย กระจายงานให้คณาจารย์ที่สนใจร่วมพัฒนาในรายวิชาของตน
- จัดทำเป็นชุดโครงการวิจัย แล้วกระจายให้องค์กรที่สนใจทำการวิจัยหรือเป็นหน่วยทดลองแล้วรวบรวม ส่งเคราะห์เป็นผลงานวิจัยฉบับกลาง

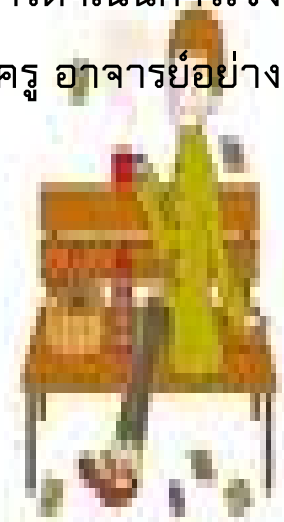
หลักการสำคัญ !!! “คุณครูนักวิจัยห้ามลืม”

- ๑) งานวิจัยเป็นงานเสริมงานหลัก โดยงานหลักคือการสอนของผู้สอน เพราะงานวิจัยจะต้องเกิดควบคู่กับการเรียนการสอนเสมอ
- ๒) เป็นการทำวิจัยตามสภาพความจริง ปัญหาเป็นปัญหาที่เกิดขึ้นจริง และต้องการแก้ไข
- ๓) เป็นการสอดแทรกให้การวิจัยเป็นส่วนหนึ่งของกระบวนการเรียนรู้
- ๔) งานวิจัยที่ทำนี้มีจุดมุ่งหมายหลักเพื่อแก้ปัญหา หรือพัฒนาการเรียนรู้ของมนุษย์ ผู้ทำต้องนึกถึงประโยชน์หรือคุณค่าของผู้เรียนเป็นสำคัญ



๕) การทำวิจัยเป็นสิ่งที่ควรตระหนักรู้ โดยอาจารย์ผู้สอนเอง ด้วยความรู้สึกร่วมใจต่อนักศึกษา ปรรายงานที่จะแก้ปัญหาและพัฒนาผู้เรียน

๖) สิ่งสำคัญประการสุดท้าย และเป็นสิ่งที่สำคัญยิ่งต่อการบูรณาการกระบวนการวิจัยกับการเรียนการสอน คือ การบูรณาการกระบวนการวิจัยการเรียนการสอนจะสำเร็จได้มีไข้อยู่ที่ความคิดอย่างเดียว แต่อยู่ที่การลงมือทำ สุดท้ายอาจกล่าวได้ว่าการพัฒนาคุณภาพของผู้เรียน คุณภาพการเรียนการสอนที่ต่อเนื่องจะเกิดขึ้นได้ยาก ถ้าขาดการดำเนินการอย่างเป็นรูปธรรม ขาดการดำเนินการโดยใช้แนวคิดทางวิทยาศาสตร์ การวิจัยถือเป็นเครื่องมือสำคัญที่ทำให้เกิดความคิดในการบูรณาการกระบวนการวิจัยกับการเรียนการสอน ของครู อาจารย์ ที่เป็นรูปธรรมขึ้น และเป็นการดำเนินการเชิงวิทยาศาสตร์ที่จะช่วยพัฒนาการเรียนการสอนของครู อาจารย์อย่างแท้จริง ซึ่งผลก็คือ คุณภาพของผู้เรียนนั่นเอง

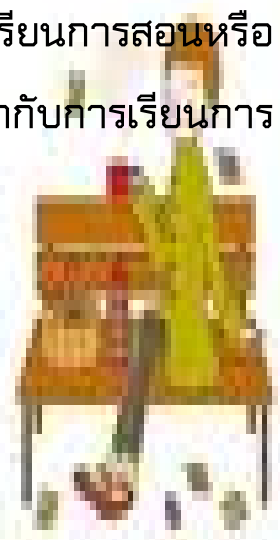


แนวทางการส่งเสริมการบูรณาการ

กระบวนการวิจัยกับการจัดการการเรียนการสอน และ
การบูรณาการงานวิจัยเข้ากับการเรียนการสอนหรือการบริการวิชาการ

คณะมนุษยศาสตร์และสังคมศาสตร์ มหาวิทยาลัยราชภัฏรำไพพรรณี ได้
ดำเนินงานตามหลักการจัดการศึกษา พระราชบัญญัติการศึกษา ๒๕๔๒
(มาตรา ๘) “การพัฒนาสาระและกระบวนการเรียนรู้ ให้เป็นไปอย่างต่อเนื่อง”
และนโยบายของมหาวิทยาลัยที่มีนโยบายด้านการวิจัย เน้นบูรณาการการ
วิจัยร่วมกับการเรียนการสอน ในรูปแบบของการส่งเสริมนโยบายของ
มหาวิทยาลัย เพื่อนำผลไปใช้ในการเรียนรู้และพัฒนาท้องถิ่น การถ่ายทอด
องค์ความรู้ การจัดโครงการที่มีนักศึกษามีส่วนร่วม เพื่อส่งเสริมให้อาจารย์
ปฏิบัติงานได้อย่างมีคุณภาพในทุก ๆ ด้าน

โดยมีรูปแบบการบูรณาการงานวิจัยเข้ากับการเรียนการสอนหรือ
การบริการวิชาการและรูปแบบการบูรณาการงานวิจัยเข้ากับการเรียนการ
สอนหรือการบริการวิชาการต่อไปนี้



รูปแบบที่ ๑ การนำขั้นตอนดำเนินการวิจัย หรือศาสตร์การวิจัยระบุใน
แผนการสอนแนวทางดำเนินงานระบุกิจกรรมที่เป็นขั้นตอน หรือศาสตร์ของ
การวิจัยใน มคอ.๓ หมวดที่ ๕ แผนการสอนและการประเมินผล วิธี
ดำเนินงาน ตามตัวอย่างนี้

หมวดที่ ๕ แผนการสอนและการประเมินผล

๑. แผนการสอน

สัปดาห์ ที่	หัวข้อ/รายละเอียด	จำนวน ชั่วโมง	กิจกรรมการเรียน การสอน สื่อที่ใช้ (ถ้ามี)	ผู้สอน
๑	ความรู้เบื้องต้น หลักการและ วิธีการความรู้เบื้องต้นเกี่ยวกับ การออกแบบ ๓ มิติ และอุปกรณ์ เครื่องมือและการทำงานในการ ออกแบบ ๓ มิติ	๔	บรรยาย ยกตัวอย่าง ประกอบ อภิปรายกลุ่ม จากกรณีศึกษาสืบค้น ข้อมูลทางอินเทอร์เน็ต - การนำเสนอผลงาน	
๒-๓		๘	- อภิปราย - แบ่งกลุ่มค้นคว้า - นำงานวิจัยของ อาจารย์มาสอน นักศึกษา	
๔-๕		๘	-กิจกรรมค้นคว้า ทดลอง กรณีศึกษา โดย กระบวนการวิจัย	

รูปแบบที่ ๒ ผลการนำองค์ความรู้และประสบการณ์จากการให้บริการวิชาการ
มาใช้ในการพัฒนาการเรียนการสอนและการวิจัย (ตามเกณฑ์การประเมินของ
สมศ.)

๒.๑ ผลการนำองค์ความรู้และประสบการณ์จากการให้บริการวิชาการมา
ใช้ในการพัฒนาการเรียนการสอน

ขั้นตอนดำเนินงาน

ขั้นตอนที่ ๑ สัเคราะห์องค์ความรู้จากการบริการวิชาการ/วิชาชีพ

ขั้นตอนที่ ๒ พิจารณารายวิชาที่สอดคล้องกับองค์ความรู้จากการบริการ
วิชาการ

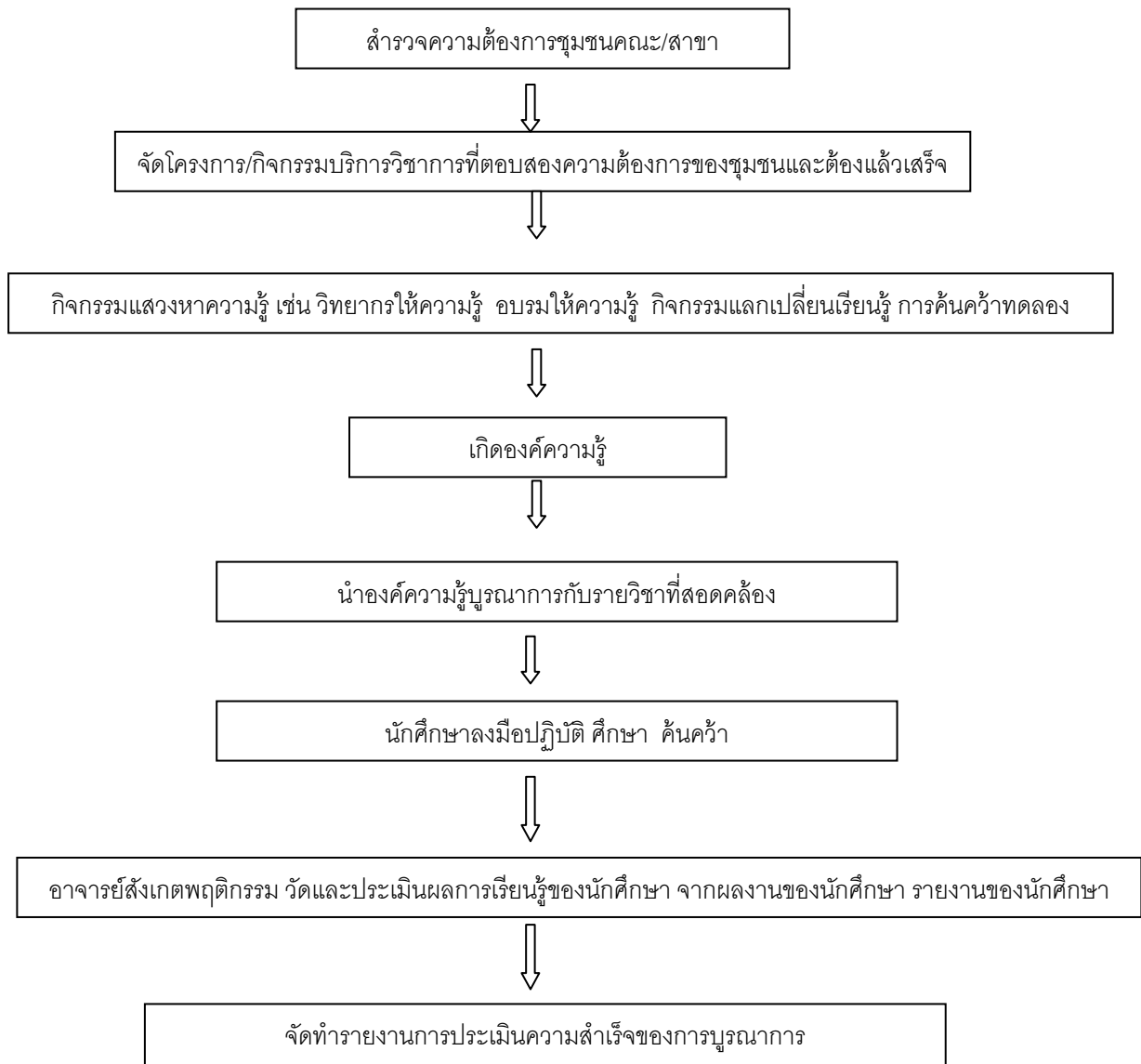
ขั้นตอนที่ ๓ ระบุกิจกรรมการบูรณาการใน มคอ.๓ หมวดที่ ๕ แผนการสอน
และการประเมินผล

ขั้นตอนที่ ๔ ดำเนินการบูรณาการการเรียนการสอนกับการบริการวิชาการ

ขั้นตอนที่ ๕ วัดและประเมินผลการเรียนรู้และประเมินความสำเร็จของการ
บูรณาการ



วิธีดำเนินการ



๒.๑ ผลการนำองค์ความรู้และประสบการณ์จากการให้บริการวิชาการมา
ใช้ในการพัฒนาการวิจัย

ขั้นตอนดำเนินงาน

ขั้นตอนที่๑ สังเคราะห์องค์ความรู้จากการบริการวิชาการ/วิชาชีพ

ขั้นตอนที่๒ พิจารณาหัวข้องานวิจัยที่สอดคล้องกับองค์ความรู้จากการ
บริการวิชาการ (วิจัยองค์ความรู้ใหม่ไม่ใช่ วิจัยในชั้นเรียน)

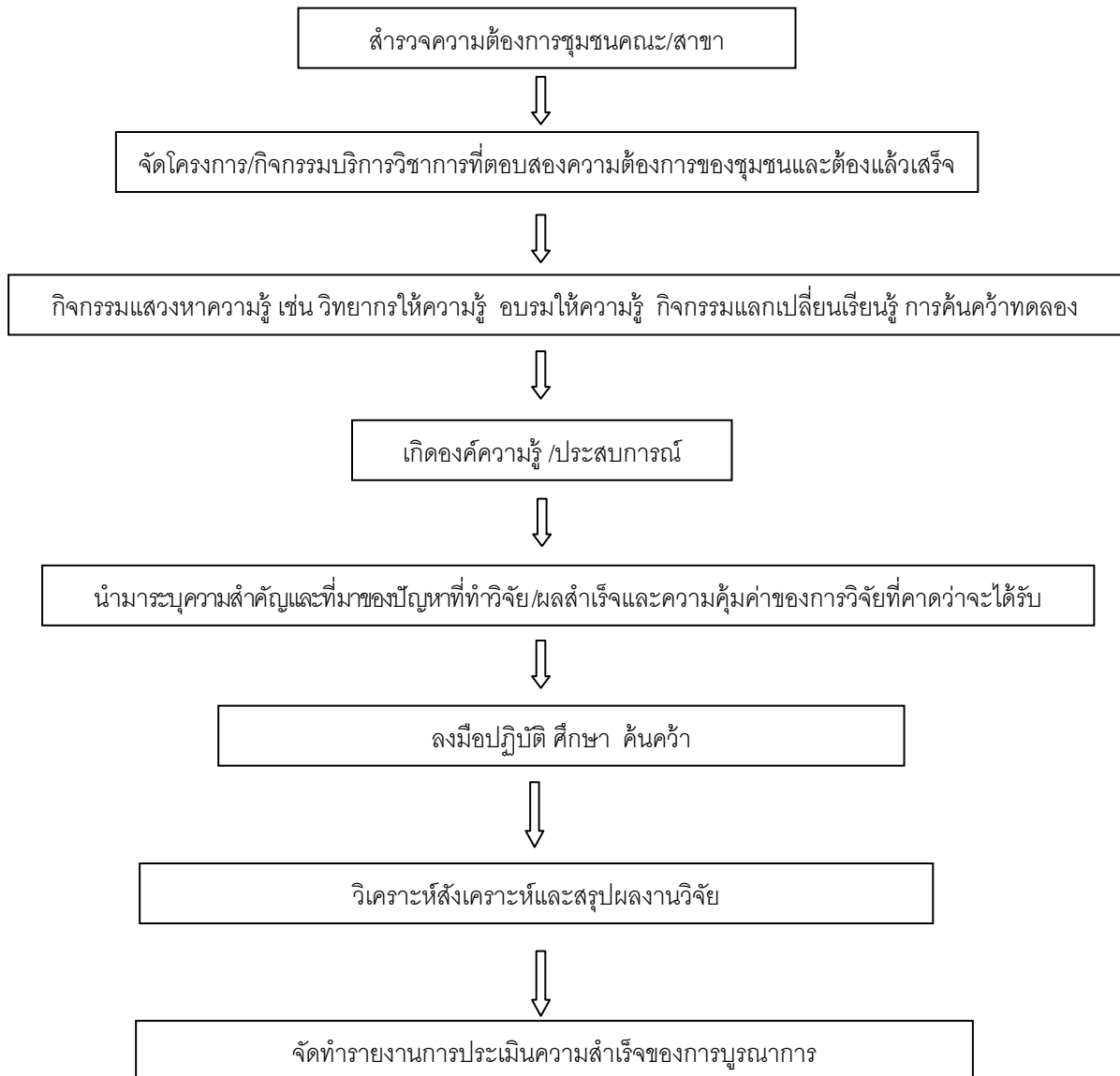
ขั้นตอนที่๓ ระบุความสำคัญและที่มาของปัญหาที่ทำวิจัย /ผลสำเร็จ
และความคุ้มค่าของการวิจัยที่คาดว่าจะได้รับ

ขั้นตอนที่๔ ดำเนินการวิเคราะห์และสังเคราะห์ผลการวิจัย

ขั้นตอนที่๕ สรุปผลการวิจัยและข้อเสนอแนะ



วิธีดำเนินการ



รูปแบบที่ ๓ การบูรณาการรายวิชาที่สอดคล้องกับองค์ความรู้ของการบริการวิชาการและฝึกปฏิบัติให้นักศึกษา โดยให้นักศึกษาสามารถถ่ายทอดองค์ความรู้ นั้นได้ด้วยตนเอง (ตามเกณฑ์การประเมินของ สกอ.)

ขั้นตอนดำเนินงาน

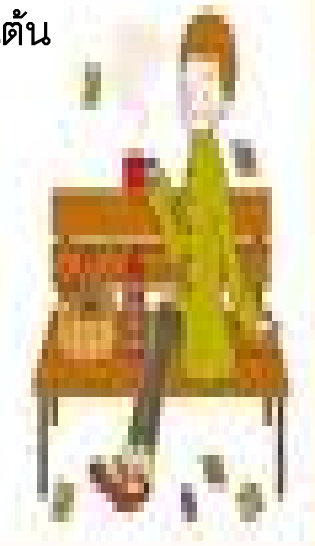
ขั้นตอนที่ ๑ พิจารณารายวิชาที่สอดคล้องกับองค์ความรู้จากการบริการ วิชาการ/วิชาชีพ

ขั้นตอนที่ ๒ ระบุกิจกรรมการบูรณาการใน มคอ.๓ หมวดที่ ๕ แผนการสอน และการประเมินผล

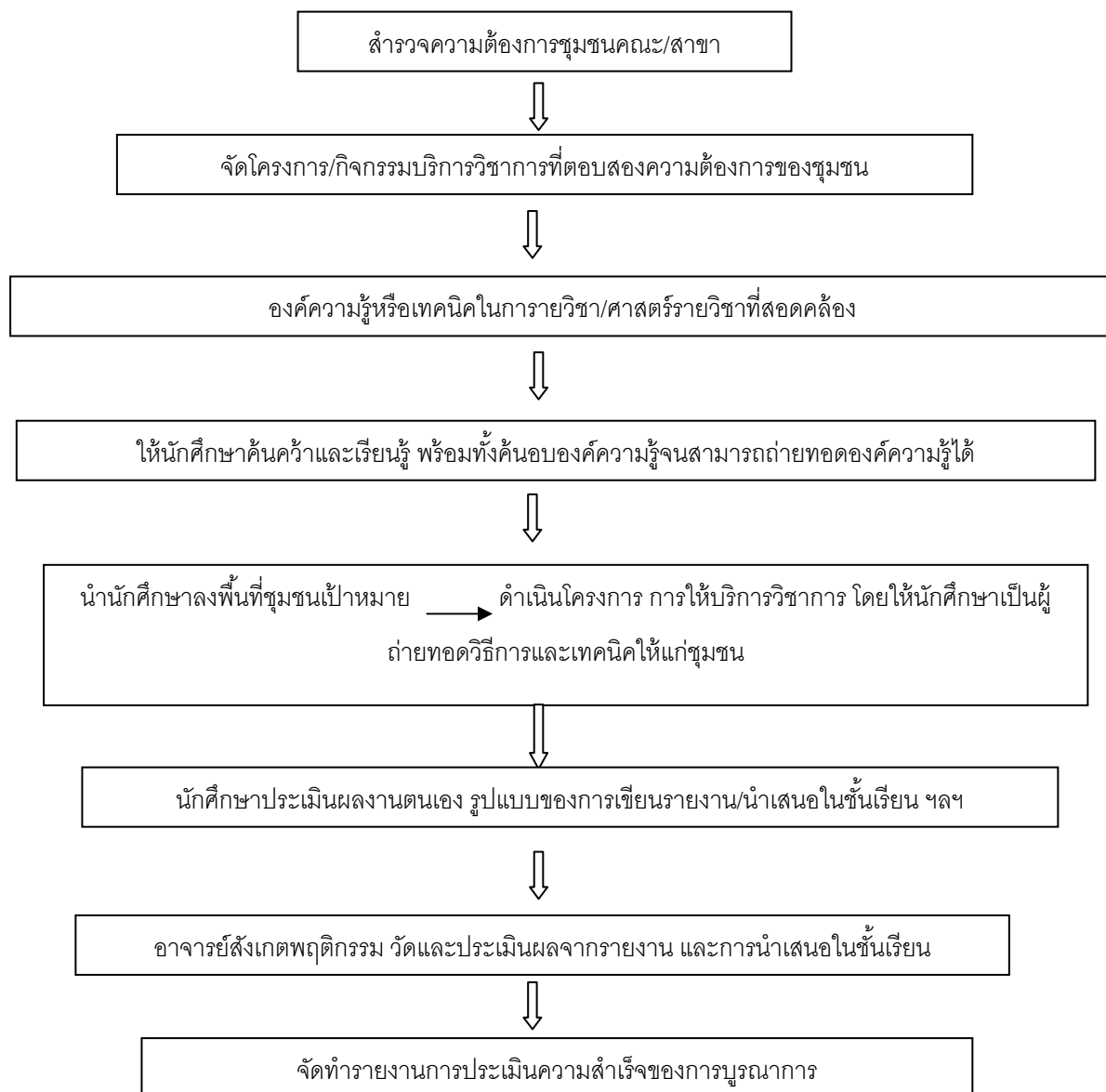
ขั้นตอนที่ ๓ ให้นักศึกษาค้นคว้าและเรียนรู้เพื่ออภิปรายปรากฏการณ์ พร้อมทั้งค้นพบองค์ความรู้หรือเทคนิคของการบริการวิชาการ/วิชาชีพด้วยการ ปฏิบัติจริงจนสามารถถ่ายทอดองค์ความรู้ได้

ขั้นตอนที่ ๔ จัดให้นักศึกษามีส่วนร่วมในการให้บริการวิชาการ/วิชาชีพ กับชุมชน เช่นการเป็นผู้ช่วยวิทยากรกรดำเนินงานอื่นๆ เป็นต้น

ขั้นตอนที่ ๕ วัดและประเมินผลการเรียนรู้



วิธีดำเนินการ



รายงานการประเมินความสำเร็จของการบูรณาการกระบวนการวิจัยหรือ
งานสร้างสรรค์เข้ากับการเรียนการสอนและการวิจัย

หัวข้องานวิจัย	วิชาที่บูรณาการ	วัตถุประสงค์ ของการบูรณา การ	ตัวบ่งชี้ในการวัด ความสำเร็จของ การบูรณาการ	ลักษณะการ บูรณาการ

แบบฟอร์ม รายงานการประเมินความสำเร็จของการบูรณาการงานบริการทางวิชาการกับ
การจัดการเรียนการสอน

โครงการบริการ วิชาการ	วิชาที่บูรณาการ	วัตถุประสงค์ ของการบูรณา การ	ตัวบ่งชี้ในการวัด ความสำเร็จของ การบูรณาการ	ลักษณะการ บูรณาการ

แบบฟอร์ม รายงานการประเมินความสำเร็จของการบูรณาการงานบริการทางวิชาการ
กับการวิจัย

โครงการบริการ วิชาการ	งานวิจัยที่ บูรณาการ	วัตถุประสงค์ ของการบูรณา การ	ตัวบ่งชี้ในการวัด ความสำเร็จของ การบูรณาการ	ลักษณะการ บูรณาการ



แบบฟอร์ม รายงานการประเมินความสำเร็จของการบูรณาการงาน

ด้านการทำนุบำรุงศิลปวัฒนธรรมกับการเรียนการสอน

วิชาที่บูรณาการ	วัตถุประสงค์ของการบูรณาการ	ตัวบ่งชี้ในการวัดความสำเร็จของการบูรณาการ	ลักษณะการบูรณาการ



คณะกรรมการการจัดการความรู้ คณะมนุษยศาสตร์และสังคมศาสตร์

๑. ผู้ช่วยศาสตราจารย์ศิริ พรหมดี	ประธานกรรมการ
๒. อาจารย์ ดร.ธนวิทย์ บุตรอุดม	รองประธานกรรมการ
๓. อาจารย์อำนาจ สงวนกลาง	รองประธานกรรมการ
๔. อาจารย์ภาณุวัฒน์ สกุลสืบ	กรรมการ
๕. อาจารย์นิตยา มุลปิ่นใจ	กรรมการ
๖. อาจารย์ตุลาภรณ์ แสนปรน	กรรมการ
๗. อาจารย์ทัตพิชา สกุลสืบ	กรรมการ
๘. ผู้ช่วยศาสตราจารย์พรสวรรค์ มณีทอง	กรรมการ
๙. อาจารย์ขัตติยา ขัตติยวรา	กรรมการ
๑๐. อาจารย์กิ่งแก้ว ทิศตั้ง	กรรมการ
๑๐. อาจารย์อัจฉริยา คำมี	กรรมการ
๑๒. อาจารย์วรัญา รอดวินิจ	กรรมการ
๑๓. อาจารย์รัชฎาภรณ์ ทองแป้น	กรรมการ
๑๔. อาจารย์สิริรัตน์ วาวแวว	กรรมการ
๑๕. อาจารย์ทัตทยา บุญดีเรก	กรรมการ
๑๖. อาจารย์ยอดยิ่ง รักสัตย์	กรรมการ
๑๗. อาจารย์อัญชิตา มั่นคง	กรรมการ
๑๘. ผศ.ดร.ปองปรารณ สุนทรเกษิฐ	กรรมการ
๑๙. อาจารย์อัศจร แม่บ้าน	กรรมการ
๒๐. ผู้ช่วยศาสตราจารย์ศิริกร อินคำ	กรรมการ
๒๑. อาจารย์ชลาพันธ์ อุปกิจ	กรรมการ
๒๒. ผู้ช่วยศาสตราจารย์ประหยัด ช่วยงาน	กรรมการและเลขานุการ
๒๓. นางเจนจิรา เจริญดี	กรรมการและผู้ช่วยเลขานุการ
๒๔. นายอุเทน หินอ่อน	กรรมการและผู้ช่วยเลขานุการ