

มหาวิทยาลัยราชภัฏรำปาง
รับเลขที่ ๒๙๓๕
วันที่ ๒๙ พค ๖๑
เวลา ๑๑.๐๙



ที่ สทช ๒๐๐๗/ว.๑๓๖๘๘

สำนักงาน กสทช.

๘๙ ถนนพหลโยธิน
ถนนพหลโยธินและสังฆมทาสค์
กรุงเทพฯ ๑๐๘๐๓๖
เลขที่ ๐๘๒
วันที่ 28 พ.ค. 2561/25. 61

๒๑ พฤษภาคม ๒๕๖๑

เรื่อง ขอเชิญส่งบทความเพื่อตีพิมพ์ในวารสารวิชาการ กสทช. ประจำปี ๒๕๖๑ (NBTC Journal 2018)

เรียน อธิการบดีมหาวิทยาลัยราชภัฏรำปาง

- สิ่งที่ส่งมาด้วย ๑. รายละเอียดการจัดทำวารสารวิชาการ กสทช. ประจำปี ๒๕๖๑
๒. โปสเตอร์ประชาสัมพันธ์

ด้วยสำนักงานคณะกรรมการกิจการกระจายเสียง กิจการโทรทัศน์ และกิจการโทรคมนาคมแห่งชาติ (สำนักงาน กสทช.) ประสงค์เปิดรับบทความวิจัยและบทความวิชาการที่เกี่ยวกับการบริหารคลื่นความถี่ การกำกับดูแลกิจการกระจายเสียง กิจการโทรทัศน์ กิจการโทรคมนาคม และกิจการวิทยุคมนาคมจากนิสิต นักศึกษา คณาจารย์ และนักวิจัยของสถาบันการศึกษา หน่วยงานภาครัฐ และภาคเอกชน ผู้ประกอบกิจการหรือผู้รับใบอนุญาต ตลอดจนบุคคลทั่วไป รายละเอียดปรากฏตามสิ่งที่ส่งมาด้วย

ในการนี้ สำนักงาน กสทช. จึงขอความอนุเคราะห์ประชาสัมพันธ์ให้บุคลากรในหน่วยงานของท่านส่งบทความเพื่อตีพิมพ์ในวารสารวิชาการ กสทช. ประจำปี ๒๕๖๑ โดยผู้สนใจสามารถส่งบทความทางเว็บไซต์ https://www.tci-thaijo.org/index.php/NBTC_Journal/index ตั้งแต่บัดนี้เป็นต้นไปจนถึงวันที่ ๓๐ กันยายน ๒๕๖๑ ทั้งนี้ได้มอบหมายให้นางสาวอรอุมา ธิรธนกุล และนางสาวดวงกมล เกษมสวัสดิ์ เป็นผู้ประสานงานในรายละเอียด

จึงเรียนมาเพื่อโปรดทราบ และประชาสัมพันธ์ให้บุคลากรในหน่วยงานของท่านทราบต่อไปด้วย
จะขอบคุณยิ่ง

เรียน อธิการบดี

- นนร. กสทช ขอเชิญส่งบทความ
เพื่อตีพิมพ์ในวารสารวิชาการ
กสทช. ประจำปี ๒๕๖๑
- เป็นขอพล ทุกคณะ
- เมื่อไปรษณีย์

28 พ.ค. 2561

สถาบันพัฒนาบุคลากรและวิชาการ
โทรศัพท์ ๐ ๒๒๗๑ ๐๑๕๑ ต่อ ๓๖๗๕ และ ๓๖๕๕
โทรสาร ๐ ๒๒๗๑ ๔๒๒๘

ขอแสดงความนับถือ

(นายพากเพียร ลุนทรสิต)
ผู้เชี่ยวชาญพิเศษ ปฏิบัติการแทน
เลขาธิการ กสทช.

เขียนตอบ
 เขียนมาเพื่อโปรดทราบ
 เขียนมาเพื่อโปรดพิจารณา
 รongคอมมติฝ่ายบริหารและแผน
 รongคอมมติวิชาการและวิจัย
 รongคอมมติฝ่ายกิจการนักศึกษา
 เพื่อพิจารณา เพื่อทราบ
 อื่นๆ

๓๐ พค ๖๑

28 พค 61

30 พค 61



การจัดทำวารสารวิชาการ กสทช. ประจำปี ๒๕๖๑

๑. หลักการและเหตุผล

สำนักงานคณะกรรมการกิจการกระจายเสียง กิจการโทรทัศน์ และกิจการโทรคมนาคมแห่งชาติ (สำนักงาน กสทช.) จะจัดทำวารสารวิชาการ กสทช. ประจำปี ๒๕๖๑ (NBTC JOURNAL 2018) เพื่อเป็นแหล่งรวบรวมองค์ความรู้ และงานวิจัยที่เกี่ยวกับการบริหารคลื่นความถี่ การกำกับดูแลกิจการกระจายเสียง กิจการโทรทัศน์ กิจการโทรคมนาคม และกิจการวิทยุคมนาคม ทั้งในมิติของวิศวกรรมศาสตร์ นิติศาสตร์ เศรษฐศาสตร์ การบริหารจัดการ หรือนิเทศศาสตร์ ตลอดจนเผยแพร่ความรู้ดังกล่าวเพื่อประโยชน์ในการพัฒนา กิจการกระจายเสียง กิจการโทรทัศน์ และกิจการโทรคมนาคมของประเทศ

๒. วัตถุประสงค์

๒.๑ เพื่อรวบรวมและเผยแพร่บทความทางวิชาการ ตลอดจนองค์ความรู้ที่เกี่ยวกับการบริหารคลื่นความถี่ การกำกับดูแลกิจการกระจายเสียง กิจการโทรทัศน์ กิจการโทรคมนาคม และกิจการวิทยุคมนาคม

๒.๒ เพื่อเป็นศูนย์กลางการแลกเปลี่ยน สนับสนุน และเผยแพร่บทความของ กสทช. และสำนักงาน กสทช. ในการกำกับดูแลกิจการกระจายเสียง กิจการโทรทัศน์ กิจการโทรคมนาคม และกิจการวิทยุคมนาคม

๒.๓ เพื่อเสริมสร้างเครือข่ายความร่วมมือทางวิชาการกับหน่วยงานต่างๆ

๓. เกณฑ์ในการพิจารณา

๓.๑ หัวข้อการเขียนเกี่ยวข้องกับประเด็นตามที่ปรากฏในเอกสารแนบ ก และมีหลักการหรือเหตุผลทางวิชาการรองรับ

๓.๒ บทความเป็นภาษาไทยหรือภาษาอังกฤษ ประกอบด้วย

๓.๒.๑ ชื่อและที่อยู่ผู้เขียนบทความ

๓.๒.๒ บทคัดย่อภาษาไทย ภาษาอังกฤษ และคำสำคัญ

๓.๒.๓ ความเป็นมา หรือความสำคัญของปัญหา

๓.๒.๔ วิธีการศึกษา

๓.๒.๕ ผลการศึกษา

๓.๒.๖ วิจารณ์ สรุป และข้อเสนอแนะ (ถ้ามี)

๓.๒.๗ การเขียนอ้างอิงและบรรณานุกรม ตามหลักเกณฑ์ APA : American Psychological Association (APA ฉบับพิมพ์ครั้งที่ ๖)

๓.๓ เป็นบทความใหม่ที่ไม่เคยลงตีพิมพ์ที่ใดมาก่อน และเป็นผลงานของผู้เขียนเอง

ทั้งนี้ บทความที่ได้รับการตีพิมพ์ลงในวารสารวิชาการ กสทช. ประจำปี ๒๕๖๑ เป็นลิขสิทธิ์ของสำนักงาน กสทช.

๔. รูปแบบการเขียน (Format)

- ๔.๑ ความยาวของบทความ ไม่เกิน ๑๕ หน้า กระดาษ A4 รวมบทคัดย่อและเอกสารอ้างอิง
- ๔.๒ บทความภาษาไทย ใช้ตัวอักษร TH SarabunPSK ขนาด ๑๖ พอยต์
- ๔.๓ บทความภาษาอังกฤษ ใช้ตัวอักษร TH SarabunPSK ขนาด ๑๖ พอยต์
- ๔.๔ ระยะกั้นหน้ากระดาษ ๑ นิ้วโดยรอบ
- ๔.๕ ระยะห่างระหว่างบรรทัดหนึ่งเท่า (Single)
- ๔.๖ ไม่ต้องมีระยะห่างระหว่างย่อหน้า

๕. การจัดส่งบทความ

- ๕.๑ มีหนังสือนำส่งบทความเพื่อตีพิมพ์ในวารสารวิชาการ กสทช. ประจำปี ๒๕๖๑ รายละเอียดตามที่ปรากฏในเอกสารแนบ ข
- ๕.๒ นำส่งบทความทางเว็บไซต์ https://www.tcithajjo.org/index.php/NBTC_Journal/index รายละเอียดตามที่ปรากฏในเอกสารแนบ ค

๖. กำหนดส่ง

ตั้งแต่บัดนี้เป็นต้นไปจนถึงวันที่ ๓๐ กันยายน ๒๕๖๑ ทั้งนี้ สำหรับบทความที่ส่งมาภายหลังกำหนดดังกล่าว ทางสำนักงาน กสทช. ขอสงวนสิทธิ์ในการพิจารณาคัดเลือกเพื่อตีพิมพ์ในปีถัดไป

๗. ข้อเสนอสิทธิ์

สำนักงาน กสทช. กำหนดคัดเลือกบทความวิชาการเพื่อตีพิมพ์ลงในวารสารวิชาการ กสทช. ประจำปี ๒๕๖๑ จำนวนทั้งสิ้น ๒๐ บทความ หากบทความที่ผ่านการพิจารณาคัดเลือกจากผู้ทรงคุณวุฒิเกินจำนวนที่กำหนด สำนักงาน กสทช. ขอสงวนสิทธิ์ตีพิมพ์ในปีถัดไป ทั้งนี้ ผลการพิจารณาของสำนักงาน กสทช. ให้ถือเป็นที่สุด

๘. ค่าตอบแทนการเขียนบทความ

บทความที่ได้รับคัดเลือกให้ตีพิมพ์ลงในวารสารวิชาการ กสทช. ประจำปี ๒๕๖๑ จะได้รับค่าตอบแทนในอัตราหน้าละ ๕๐๐ บาท โดยคำนวณตามจำนวนหน้าที่ได้รับการตีพิมพ์ แต่รวมแล้วบทความละไม่เกิน ๑๐,๐๐๐ บาท

สอบถามรายละเอียดเพิ่มเติมได้ที่

นางสาวอรอุมา ภิรธนกุล หรือนางสาวดวงกมล เกษมสวัสดิ์
โทร : ๐ ๒๖๗๐ ๘๘๘๘ ต่อ ๓๖๕๕ หรือ ๓๖๕๕
Email : nbtjournal@gmail.com

- ความเป็นมา หรือความสำคัญของปัญหา
- วิธีการศึกษา
- ผลการศึกษา
- วิจารณ์ สรุป และข้อเสนอแนะ (ถ้ามี)
- การเขียนอ้างอิงและบรรณานุกรม ตามหลักเกณฑ์ APA ฉบับพิมพ์ครั้งที่ ๖

๔. ความเกี่ยวข้องกับหัวข้อการเขียนบทความ

- หมวดที่ ๑ การบริหารจัดการทรัพยากรโทรคมนาคม เช่น คลื่นความถี่ เลขหมาย เป็นต้น
- หมวดที่ ๒ การแข่งขันและการกำกับดูแล เช่น ราคา การกำกับเนื้อหา สิทธิแห่งชาติ โครงข่ายพื้นฐาน เป็นต้น
- หมวดที่ ๓ การคุ้มครองผู้บริโภค และการให้บริการอย่างทั่วถึง
- หมวดที่ ๔ การพัฒนาเทคโนโลยีและการเปลี่ยนผ่าน
- หมวดที่ ๕ เรื่องอื่นๆ ที่เกี่ยวข้องในกิจการข้างต้น

๕. คำยินยอมในการนำเสนอบทความเพื่อตีพิมพ์ในวารสารวิชาการ กสทช.

ผู้เขียนยินยอมให้กองบรรณาธิการวารสารวิชาการ กสทช. มีสิทธิในการกำหนดผู้กลั่นกรอง (Reviewer) โดยอิสระเพื่อพิจารณาต้นฉบับที่ข้าพเจ้าและผู้เขียนร่วมส่งมาตามที่เห็นสมควรและยินยอมให้กองบรรณาธิการวารสารวิชาการ กสทช. สามารถตรวจแก้ไขต้นฉบับดังกล่าวได้ตามที่เห็นสมควร และขอรับรองว่าบทความนี้ไม่เคยลงตีพิมพ์ในวารสารใดมาก่อน และจะไม่นำบทความดังกล่าวลงตีพิมพ์ในวารสารฉบับอื่น

๖. ลิขสิทธิ์

เนื้อหาหรือบทความที่ปรากฏในวารสารวิชาการ กสทช. เป็นลิขสิทธิ์ของสำนักงานคณะกรรมการกิจการกระจายเสียง กิจการโทรทัศน์ และกิจการโทรคมนาคมแห่งชาติ(สำนักงาน กสทช.) ซึ่งสำนักงาน กสทช. ขอสงวนสิทธิ์มิให้นำเนื้อหา ข้อความ หรือบทความไม่ว่าทั้งหมดหรือส่วนหนึ่งส่วนใดไปเผยแพร่ คัดลอก หรือตีพิมพ์ซ้ำโดยเด็ดขาด เว้นแต่ได้รับอนุญาตเป็นลายลักษณ์อักษร ทั้งนี้ ข้อความ หรือความคิดเห็นที่ปรากฏในบทความแต่ละเรื่องๆที่ตีพิมพ์ในวารสารนี้ เป็นความคิดเห็นของผู้เขียน ไม่ผูกพันต่อคณะกรรมการกิจการกระจายเสียง กิจการโทรทัศน์ และกิจการโทรคมนาคมแห่งชาติ (กสทช.) และสำนักงาน กสทช. รวมทั้งกรณีหากมีการละเมิดสิทธิ์ถือเป็นการละเมิดสิทธิถือเป็นการละเมิดลิขสิทธิ์ของผู้เขียนโดยตรงไม่เกี่ยวข้องกับสำนักงาน กสทช. แต่ประการใด

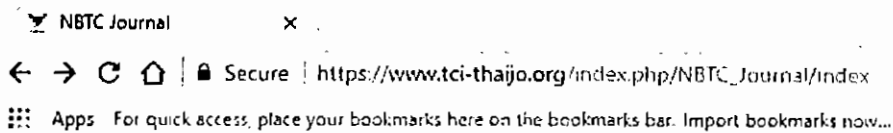
ลงชื่อ ผู้เขียน/ผู้รับมอบอำนาจ
(.....)

วันที่ เดือน พ.ศ.

เอกสารแนบ ค



1. เข้าสู่เว็บไซต์ Thaijo URL : https://www.tci-thaijo.org/index.php/NBTC_Journal/



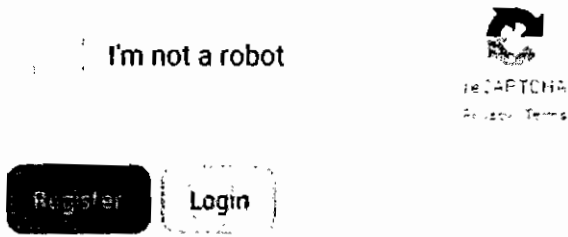
2. กดที่ Register มุมขวาด้านบนของหน้าเว็บเพจ



3. กรอกข้อมูลรายละเอียด ตามรูปด้านล่างนี้

Profile		Login
First Name *		Email *
Middle Name		Username *
Last Name *	→	Password *
Affiliation *		Repeat password *
Country *		

4. จากนั้นคลิกเลือก I'm not a robot หลังจากนั้นกดปุ่ม Register เพื่อสมัคร





โดยมี 5 ขั้นตอน ดังนี้



STARTING THE SUBMISSION

1.1 Journal Section : เลือกประเภทของบทความ เช่น บทความวิจัย (Research Article) บทความวิชาการ (Academic Article) บทความปริทัศน์ (Review Article) เป็นต้น

1.2 Submission Checklist : คลิกเลือกทุกช่อง เพื่อเป็นการยืนยันว่าบทความของผู้เขียน (Author) เป็นไปตามเงื่อนไขของวารสาร

Step 1. Starting the Submission

1. START 2. UPLOAD SUBMISSION 3. ENTER METADATA 4. UPLOAD SUPPLEMENTARY FILES 5. CONFIRMATION

Encountering difficulties? Contact Ms.Wanichalee Koonmee for assistance (+66914092475).

JOURNAL SECTION

Select the appropriate section for this submission (see Sections and Policies in About the Journal).

Section * Research Articles

SUBMISSION CHECKLIST

Indicate that this submission is ready to be considered by this journal by checking off the following (comments to the editor can be added below).

- บทความทางวิชาการส่งมาต้องไม่เคยเผยแพร่ที่ไหนก่อน (ทั้งในและนอกประเทศ) หากเคยเผยแพร่ ต้องมีการขออนุญาตพิมพ์ซ้ำเป็นลายลักษณ์อักษรจากเจ้าของบทความ
- เป็นบทความที่ใหม่ได้ดูประวัติการพิจารณาแล้วถึงยังไม่พิมพ์
- เนื้อหาที่ส่งมาต้องมีความถูกต้องและเหมาะสมกับวารสารนี้หรือไม่
- เนื้อหาไม่มีลักษณะลอกเลียนแบบผู้อื่น
- รูปขนาดหรือสีไม่เหมาะสม ไม่ถูกต้องตามข้อกำหนด
- บทความกรณีงานยาวโดยประมาณ 12-15 หน้ากระดาษ A4 วนกลับหน้าแรก
- บทความภาษาไทยจะพิมพ์ลงใน Cordia New โดยไม่ต้องพิมพ์แบบภาษาไทย
- บทความทุกบทความจะใส่ชื่อภาษาไทย และตรวจสอบโดยผู้ทรงคุณวุฒิจำนวนไม่ต่ำกว่า 3 ท่านที่มีความเชี่ยวชาญเฉพาะในสาขาที่เกี่ยวข้องโดยมีหลักฐานรองรับเขียนบทความ
- บทความในลักษณะอื่นๆ นอกเหนือจากจะแนบส่งมาให้ได้รับการพิจารณาจากกองบรรณาธิการเป็นกรณีเฉพาะ

การลงทะเบียนผู้เขียน (Author Register) (ใช้ได้กับ Username, Password ในระบบ ThaiJO Article-Edit)

การลงทะเบียนในวารสาร (ใช้ได้กับ Username, Password ในระบบ ThaiJO Article-Edit)

การสมัครสมาชิก (Subscription)

การแก้ไขบทความ (Author Correction)

ผู้เขียน (Author)

ผู้ตรวจ (Reviewer)

คณะกรรมการ (Review)

ผู้เขียน (Author) สามารถดูบทความที่เขียนแล้ว

[คลิกเพื่อดูประวัติการพิจารณาบทความ](#)

[คลิกเพื่อดูประวัติการพิจารณาบทความ](#)

[คลิกเพื่อดูประวัติการพิจารณาบทความ](#)

[คลิกเพื่อดูประวัติการพิจารณาบทความ](#)

[คลิกเพื่อดูประวัติการพิจารณาบทความ](#)

[คลิกเพื่อดูประวัติการพิจารณาบทความ](#)

[คลิกเพื่อดูประวัติการพิจารณาบทความ](#)

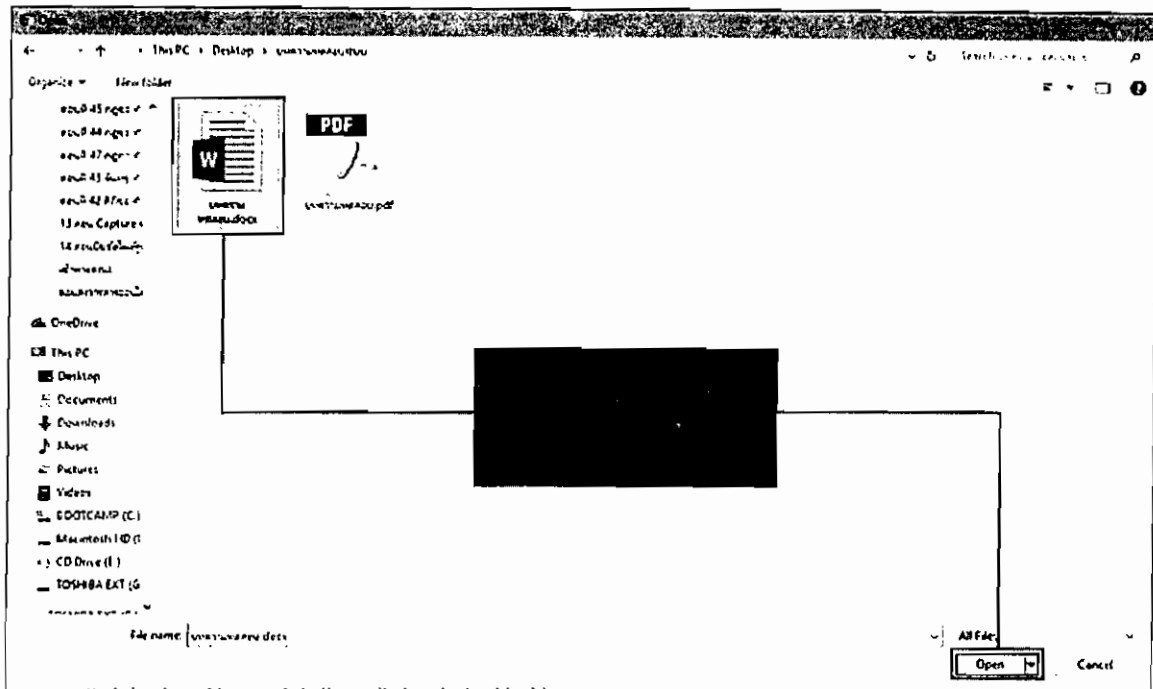
[คลิกเพื่อดูประวัติการพิจารณาบทความ](#)

1.3 Journal's Privacy Statement : นโยบายของวารสาร (คลิกเห็นด้วยกับนโยบายวารสาร)

1.4 Comments for the Editor : หากผู้เขียน (Author) ต้องการส่งข้อความถึงบรรณาธิการ (Editor) ให้กรอกข้อความในกล่องข้อความ (ข้อความที่ส่งถึงบรรณาธิการ (Editor) จะไม่ถูกเผยแพร่ให้กับผู้อื่น)

หมายเหตุ* ถ้าผู้เขียนไม่ต้องการส่งข้อความถึงบรรณาธิการ (Editor) ให้เว้นกล่องข้อความนี้ไว้

2.2 เลือกไฟล์บทความที่ต้องการส่งบทความ แล้วคลิกปุ่ม Open



2.3 ชื่อไฟล์จะปรากฏในช่อง Upload submission file ให้คลิกที่ปุ่ม Upload

Step 2. Uploading the Submission

1. START 2. **UPLOAD SUBMISSION** 3. ENTER METADATA 4. UPLOAD SUPPLEMENTARY FILES 5. CONFIRMATION

To upload a manuscript to this journal, complete the following steps.

1. On this page, click Browse (or Choose File) which opens a Choose File window for locating the file on the hard drive of your computer.
2. Locate the file you wish to submit and highlight it.
3. Click Open on the Choose File window, which places the name of the file on this page.
4. Click Upload on this page, which uploads the file from the computer to the journal's web site and renames it following the journal's conventions.
5. Once the submission is uploaded, click Save and Continue at the bottom of this page.

Encountering difficulties? Contact Mrs. Waranchai-lee Koormeek for assistance (+66914092475).

SUBMISSION FILE

No submission file uploaded.

Upload submission file ENSURING A BLIND REVIEW

การกรอกข้อมูล: คณะสถาปัตยกรรมศาสตร์ สถาบันเทคโนโลยีพระจอมเกล้าเจ้าคุณทหารลาดกระบัง
Journal of The Faculty of Architecture King Mongkut's Institute of Technology Ladkr.

E-Mail: journal.archkmitl@gmail.com

Website: <http://www.tci-thaijo.org/index.php/archkmitl>

การลงทะเบียนผู้ส่ง (Author Register)
(จำเป็นต้องใช้ Username, Password และชื่อ Thru-ID ที่เรารู้จัก)

การลงทะเบียนผู้ส่งบทความ (JAFAS Username, Password และชื่อ Thru-ID ที่เรารู้จัก)

การลงทะเบียน (Submission)

การแก้ไขข้อมูล (Author Correction)

ผู้ส่งและผู้ประเมิน (Author (Reviewer))

การประเมินบทความ (Review)

» ผู้ส่ง (Author)
การลงทะเบียนผู้ส่ง (Author Register)

ผู้ประเมิน (Reviewer)
การลงทะเบียนผู้ประเมิน (Reviewer Register)

การประเมินบทความ (Review)
การลงทะเบียนผู้ประเมิน (Reviewer Register)

การแก้ไขข้อมูล (Author Correction)
การลงทะเบียนผู้แก้ไข (Author Correction Register)

การส่งไฟล์ต้นฉบับ (Original Manuscript)
การลงทะเบียนการส่งไฟล์ต้นฉบับ (Original Manuscript Register)

การส่งไฟล์ต้นฉบับที่ผ่านการแก้ไข (Revised Manuscript)
การลงทะเบียนการส่งไฟล์ต้นฉบับที่ผ่านการแก้ไข (Revised Manuscript Register)

การส่งไฟล์ต้นฉบับที่ผ่านการประเมิน (Final Manuscript)
การลงทะเบียนการส่งไฟล์ต้นฉบับที่ผ่านการประเมิน (Final Manuscript Register)

การส่งไฟล์ต้นฉบับที่ผ่านการประเมิน (Final Manuscript)
การลงทะเบียนการส่งไฟล์ต้นฉบับที่ผ่านการประเมิน (Final Manuscript Register)

การส่งไฟล์ต้นฉบับที่ผ่านการประเมิน (Final Manuscript)
การลงทะเบียนการส่งไฟล์ต้นฉบับที่ผ่านการประเมิน (Final Manuscript Register)

2.4 หลังจากอัปโหลดไฟล์บทความเรียบร้อยแล้ว ระบบจะแสดงไฟล์ในหัวข้อ SUBMISSION FILE ซึ่งมีรายละเอียดดังนี้

- File name : ชื่อไฟล์ ระบบจะตั้งชื่อไฟล์ใหม่ให้โดยอัตโนมัติ
- Original file name : ชื่อไฟล์ต้นฉบับที่ผู้เขียน (Author) อัปโหลด
- File size : ขนาดไฟล์
- Date uploaded : วัน/เวลา ที่อัปโหลดไฟล์

หมายเหตุ* หากต้องการอัปโหลดไฟล์ใหม่ สามารถอัปโหลดได้ที่แถบ Replace submission file

2.5 คลิกปุ่ม Save and continue เพื่อไปยังขั้นตอนถัดไป

Step 2. Uploading the Submission

1. START 2. **UPLOAD SUBMISSION** 3. ENTER METADATA 4. UPLOAD SUPPLEMENTARY FILES 5. CONFIRMATION

To upload a manuscript to this journal, complete the following steps.

1. On this page, click Browse (or Choose File) which opens a Choose File window for locating the file on the hard drive of your computer.
2. Locate the file you wish to submit and highlight it.
3. Click Open on the Choose File window, which places the name of the file on this page.
4. Click Upload on this page, which uploads the file from the computer to the journal's web site and renames it following the journal's conventions.
5. Once the submission is uploaded, click Save and Continue at the bottom of this page.

Encountering difficulties? Contact Mrs.Waranchullee Koonmee for assistance (+66914092475).

SUBMISSION FILE

File name	75928-181312-1-SM.docx
Original file name	บทความต้นฉบับ.docx
File size	683KB
Date uploaded	2017-01-27 06:05 PM

Replace submission file
Choose File . No file chosen
Upload
RESUBMITTING A BUILD REVIEW

Save and continue
Cancel

การสมัครสมาชิกสมาชิก (Author Register) (กรอกอีเมล Username, Password และชื่อจริง ThaiJO)

การสมัครสมาชิกผู้เขียน (Author Register) (กรอกอีเมล Username, Password และชื่อ ThaiJO ThaiJoSend)

การสมัครสมาชิก (Subscription)

แจ้งข้อผิดพลาด (Author Correction)

ผู้ประเมิน (Reviewer) (Reviewer)

การประเมิน (Review)

ผู้สมัครสมาชิก (Author) (กรอกอีเมล Username, Password และชื่อจริง ThaiJO ThaiJoSend)

การสมัครสมาชิกผู้เขียน (Author Register) (กรอกอีเมล Username, Password และชื่อ ThaiJO ThaiJoSend)

การสมัครสมาชิก (Subscription)

แจ้งข้อผิดพลาด (Author Correction)

ผู้ประเมิน (Reviewer) (Reviewer)

การประเมิน (Review)

ผู้สมัครสมาชิก (Author) (กรอกอีเมล Username, Password และชื่อจริง ThaiJO ThaiJoSend)



ENTERING THE SUBMISSION METADATA

3.1 กรอกรายละเอียดหัวข้อ ข้อมูลผู้เขียนบทความ กรอกรหัส (Name) นามสกุล (Last name) อีเมล (Email) สถาบันหรือหน่วยงานที่สังกัด (Affiliation) ประเทศ (Country)

3.2 หากต้องการเพิ่มผู้เขียนให้คลิกปุ่ม Add Author แล้วกรอกข้อมูล

หมายเหตุ*

- กรณีมีผู้เขียนมากกว่า 1 คน ให้คลิกเลือก Principal contract for editorial correspondence ได้ชื่อผู้เขียนหลัก
- กรณีต้องการเลื่อนลำดับผู้เขียนให้คลิกที่ลูกศรขึ้น - ลง
- กรณีต้องการลบผู้เขียนให้คลิกปุ่ม Delete Author ได้ชื่อผู้เขียน (Author) คนนั้น

3.3 หัวข้อ TITLE AND ABSTRACT กรอกข้อมูลดังต่อไปนี้

- Title : หัวข้อ
- Abstract : บทคัดย่อ ควรมีทั้งภาษาไทยและภาษาอังกฤษ เพื่อที่จะแสดงในหน้าเว็บไซต์ของวารสาร ตัวอย่างเช่นหัวข้อ เป็นการจัดทำดัชนีเพื่อการสืบค้นหาข้อมูลของบทความ โดยกรอกข้อมูลดังต่อไปนี้
- Keyword : คำสำคัญ
- Language : ตัวย่อภาษาของบทความ

หมายเหตุ* กรอกคำสำคัญด้วยการคั่นด้วยเครื่องหมาย ; (semi-colon) แล้วเว้นวรรค เช่น ก; ข;

3.4 หัวข้อ SUPPORTING AGENCIES หากบทความนี้มีผู้ให้การสนับสนุนให้ใส่รายละเอียดลงในช่องข้อความ ถ้าไม่มีให้ข้ามขั้นตอนไป

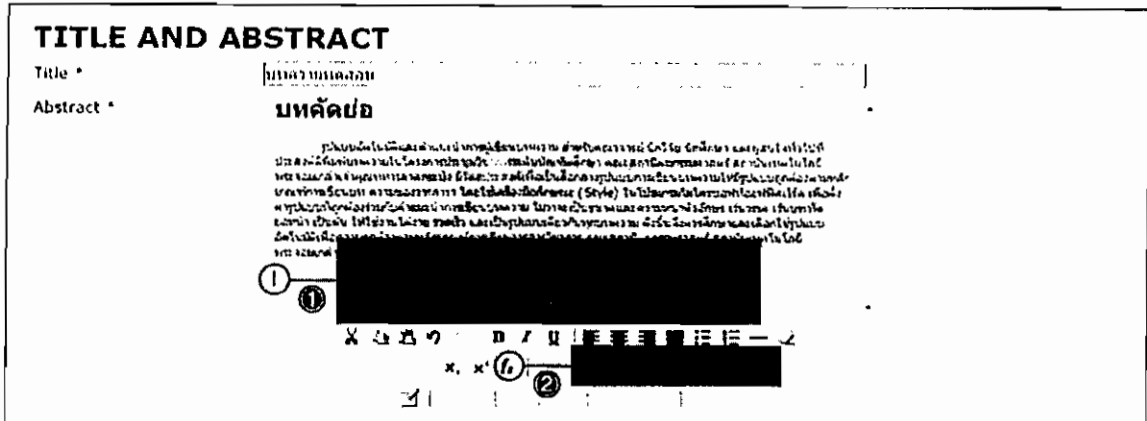
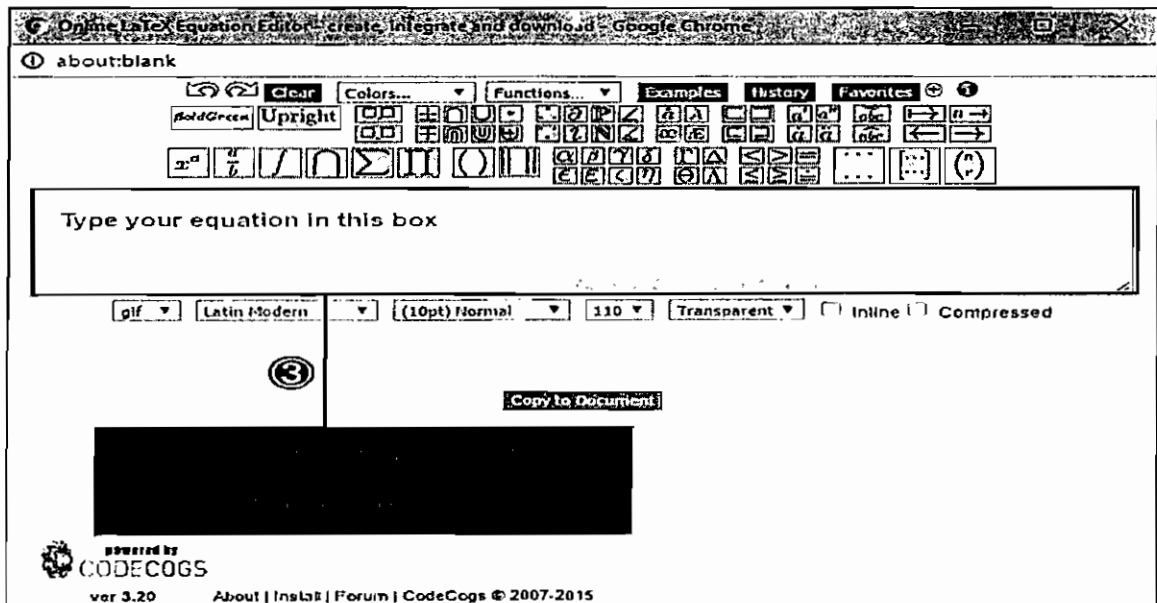
TITLE AND ABSTRACT	
Title *	<input type="text" value="ชื่อบทความ"/>
Abstract *	<div style="border: 1px solid black; padding: 5px;"> <p>บทคัดย่อ</p> <p>ผู้ประดิษฐ์คิดค้นและพัฒนาขึ้นระบบการควบคุมการจราจรทางอากาศอัตโนมัติที่สามารถใช้ควบคู่กับระบบการจราจรทางอากาศของมนุษย์ได้ โดยสามารถรองรับการจราจรทางอากาศที่มีจำนวนผู้โดยสารและผู้โดยสารสัมภาระได้มากถึง 120 คน ในเวลาเพียงไม่กี่วินาที ระบบการจราจรทางอากาศอัตโนมัติที่สร้างขึ้นนี้สามารถใช้งานได้ทั้งในรูปแบบการจราจรทางอากาศที่ซับซ้อนและในรูปแบบการจราจรทางอากาศที่เรียบง่าย นอกจากนี้ยังสามารถใช้งานได้ทั้งในรูปแบบการจราจรทางอากาศที่ซับซ้อนและในรูปแบบการจราจรทางอากาศที่เรียบง่าย</p> <p>เอกสารต้นฉบับอยู่ 30 หน้ารวมเล่มเป็น 352 หน้า พิมพ์เป็น 1 ชุด A4 (กระดาษพิมพ์) ขนาดรูปถ่าย A4 Abstract 30 หน้ารวมเล่มเป็น 352 หน้า พิมพ์เป็น 1 ชุด A4 (กระดาษพิมพ์) ขนาดรูปถ่าย A4</p> <p style="text-align: center;">๙ ๖ ๕ ๔ ๓ ๒ ๑</p> </div>
INDEXING	
Provide terms for indexing the submission, separate terms with a semi-colon (term1; term2; term3).	
Academic discipline and sub-disciplines	<input type="text" value="สถาปัตยกรรม; architecture; สถาปัตยกรรมภายใน; interior"/>
Keywords	<input type="text" value="บูรณาการเชิงระบบความรู้; ฐานทรัพยากร; บทความวิจัย; ศึกษาค้นคว้าวิจัย; ฐานความรู้; ฐานความรู้; Restoration; The Center Core Column"/>
Language	<input type="text" value="th"/> English=en; French=fr; Spanish=es. Additional codes.
CONTRIBUTORS AND SUPPORTING AGENCIES	
Identify agencies (a person, an organization, or a service) that made contributions to the content or provided support for the work presented in this submission. Separate them with a semi-colon (e.g. John Doe, Metro U; Master University, Department of Computer Science)	
Agencies	<input type="text" value="ได้รับทุนสนับสนุน"/>

3.5 คลิกที่ปุ่ม Save and continue เพื่อไปยังขั้นตอนถัดไป

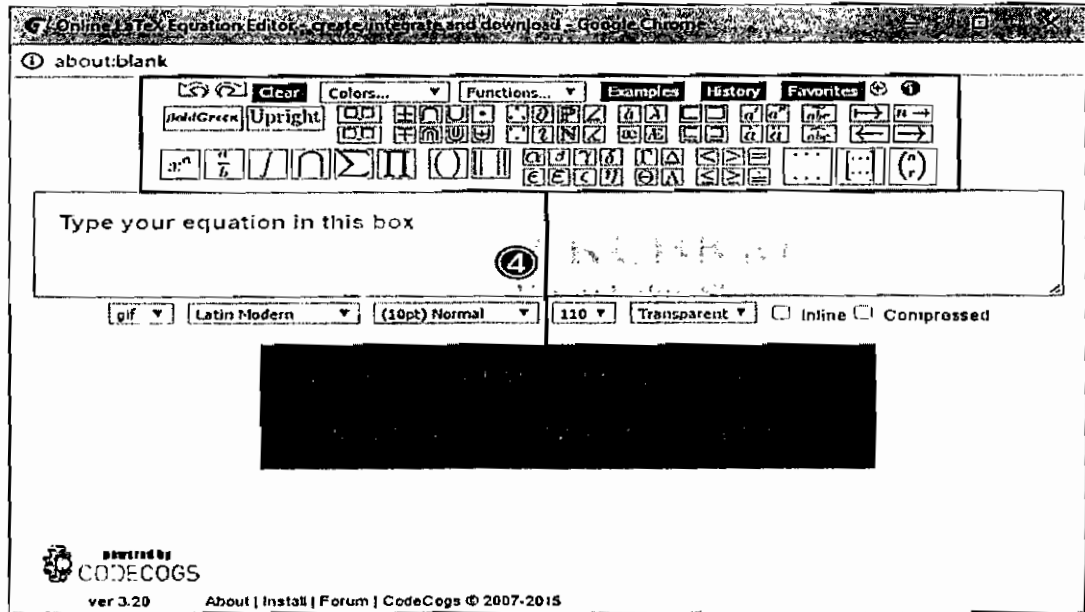
CONTRIBUTORS AND SUPPORTING AGENCIES			
Identify agencies (a person, an organization, or a service) that made contributions to the content or provided support for the work presented in this submission. Separate them with a semi-colon (e.g. John Doe, Metro U; Master University, Department of Computer Science).			
Agencies	<input type="text" value="ได้รับทุนสนับสนุน"/>		
REFERENCES			
Provide a formatted list of references for works cited in this submission. Please separate individual references with a blank line.			
References	<table border="1" style="width: 100%; height: 100px; border-collapse: collapse;"> <tr><td style="width: 50%;"></td><td style="width: 50%;"></td></tr> </table>		
<input type="button" value="Save and Continue"/>			

3.6 การแทรกสมการทางคณิตศาสตร์ หรืออักขระพิเศษต่างๆ

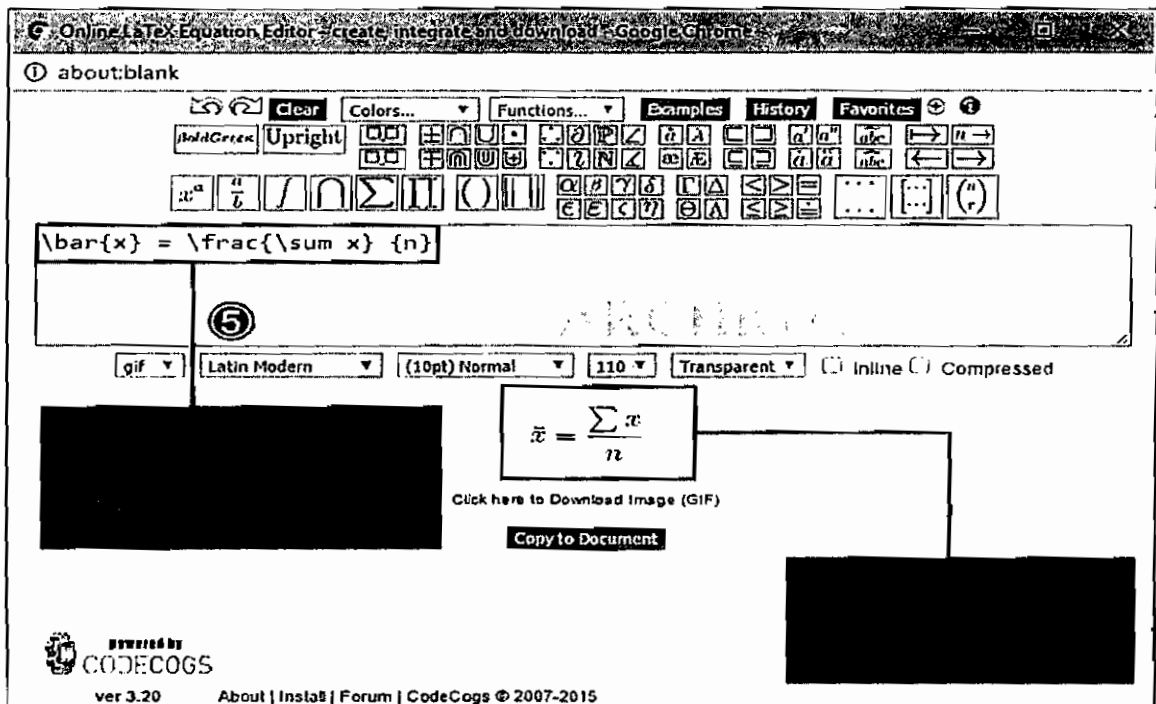
3.6.1 วางเคอร์เซอร์ไว้หลังข้อความที่ต้องการแทรกสมการทางคณิตศาสตร์ หรือตัวอักขระพิเศษต่างๆ

3.6.2 คลิกที่ปุ่มเครื่องหมาย $\int x$ ที่แถบเครื่องมือ3.6.3 หลังจากคลิกปุ่มเครื่องหมาย $\int x$ แล้วจะแสดงหน้าต่างเพื่อให้แทรกสมการทางคณิตศาสตร์ หรืออักขระพิเศษต่างๆ

3.6.4 เลือกรูปแบบเพื่อแทรกขงสมการทางคณิตศาสตร์ หรือตัวอักษรพิเศษต่างๆ

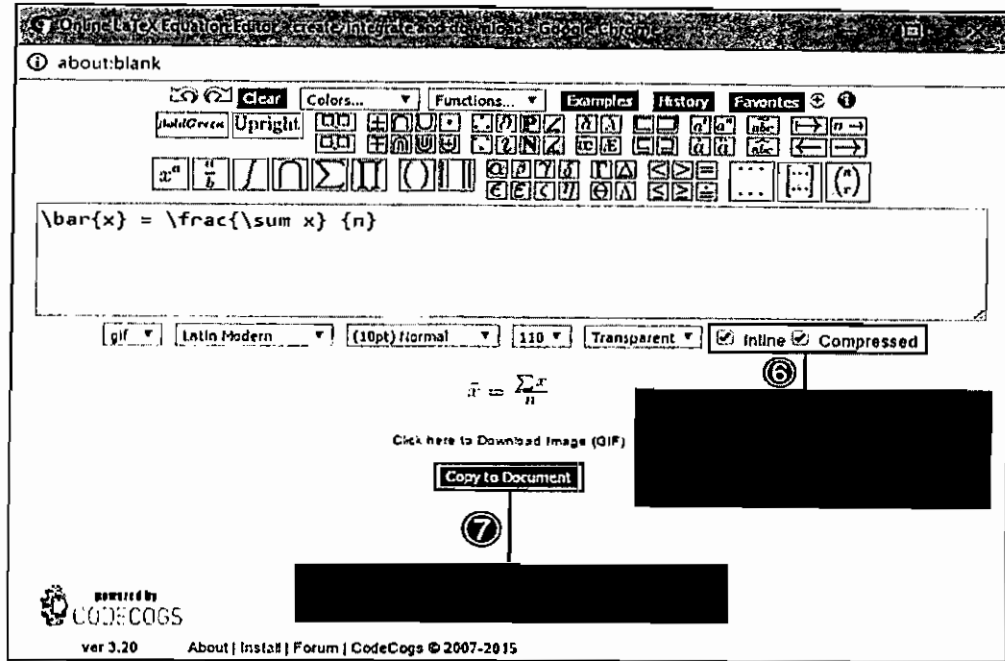


3.6.5 พิมพ์ตัวอักษรลงในปีกกา {} ที่ช่องสี่เหลี่ยม โดยจะแสดงตัวอย่างของสมการด้านล่าง

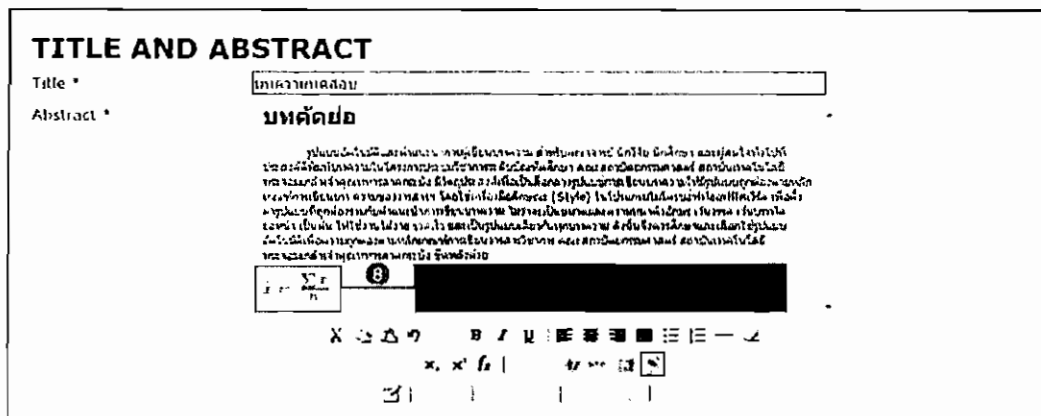


3.6.6 คลิกเครื่องหมาย ✓ ที่ช่อง Inline และ Compressed

3.6.7 จากนั้นคลิกที่ปุ่ม Copy to Document



3.6.8 สมการทางคณิตศาสตร์และแสดงในรูปแบบของไฟล์รูปภาพ หากต้องการแก้ไขให้ Double Click ที่สมการนั้น





UPLOADING SUPPLEMENTARY FILES

4.1 กรณีต้องอัปโหลดไฟล์ตาราง ไฟล์รูปภาพ หรือไฟล์อื่นๆแยกต่างหาก ให้ทำการอัปโหลดไฟล์ตามขั้นตอนที่ 4.1 – 4.6

หมายเหตุ* ถ้าไม่ต้องการให้คลิกที่ปุ่ม *Save and continue* (ขั้นตอนที่ 4.9) เพื่อข้ามไปยังขั้นตอนถัดไป

คลิกที่ปุ่ม *Browse* หรือ *Choose file* เพื่อเลือกไฟล์

HOME ABOUT USER HOME CATEGORIES SEARCH CURRENT ARCHIVES
ANNOUNCEMENTS OFFICE SITE DOWNLOAD

Home > User > Author > Submissions > New Submission

Step 4. Uploading Supplementary Files

1. START 2. UPLOAD SUBMISSION 3. ENTER FILE DATA 4. **UPLOAD SUPPLEMENTARY FILES** 5. CONFIRMATION

This optional step allows Supplementary Files to be added to a submission. The files, which can be in any format, might include (a) research instruments, (b) data sets, which comply with the terms of the study's research ethics review, (c) sources that otherwise would be unavailable to readers, (d) figures and tables that cannot be integrated into the text itself, or other materials that add to the contribution of the work.

ID	TITLE	ORIGINAL FILE NAME	DATE UPLOADED	ACTION
No supplementary files have been added to this submission.				

Upload supplementary file:

วารสารวิชาการ คณะสถาปัตยกรรมศาสตร์ สถาบันเทคโนโลยีพระจอมเกล้าเจ้าคุณทหารลาดกระบัง
Journal of The Faculty of Architecture King Mongkut's Institute of Technology Ladkrabang
E-Mail: journal.archkmitl@gmail.com

4.2 เลือกไฟล์ที่ต้องการ แล้วคลิกปุ่ม *Open*

File name: paper.docx

Open

4.3 เมื่อเลือกไฟล์เรียบร้อยแล้ว จะปรากฏชื่อไฟล์ขึ้นในกล่อง Upload supplementary file แล้วคลิกที่ปุ่ม Upload

Home > User > Author > Submissions > New Submission

Step 4. Uploading Supplementary Files

4. UPLOAD SUPPLEMENTARY FILES

This optional step allows Supplementary Files to be added to a submission. The files, which can be in any format, might include: (a) research instruments, (b) data sets, which comply with the terms of the study's research ethics review, (c) sources that otherwise would be unavailable to readers, (d) figures and tables that cannot be integrated into the text itself, or other materials that add to the contribution of the work.

ID	TITLE	ORIGINAL FILE NAME	DATE UPLOADED	ACTION
	No supplementary files have been added to this submission.			

Upload supplementary file

Choose File test.docx Upload

Save and continue Cancel

4.4 ตั้งชื่อไฟล์ที่หัวข้อ Title* กรณีต้องการแก้ไขไฟล์ ให้อัปโหลดไฟล์ในแถบ Replace file ถ้าไม่รีบให้ข้ามขั้นตอนนี้ไป คลิกที่ปุ่ม Save and continue

Step 4a. Add a Supplementary File

4. UPLOAD SUPPLEMENTARY FILES

ADD SUPPLEMENTARY FILE

SUPPLEMENTARY FILE METADATA

To index this supplementary material, provide the following metadata for the uploaded supplementary file:

Title: [Text Box]

Description (optional): [Text Box]

Keywords: [Text Box]

Title: [Text Box]

End of section: [Text Box]

Replace file

Save and continue

WAL CONTENT

4.5 กรณีต้องการแก้ไข/ลบไฟล์ให้

- คลิกที่ลิงก์ Edit เพื่อแก้ไขไฟล์
- คลิกที่ลิงก์ Delete เพื่อลบไฟล์

- กรณีมีหลายไฟล์ให้ย้อนกลับไปทำตามขั้นตอนที่ 4.1 - 4.6 ถ้าไม่มีให้ข้ามไปขั้นตอนนี้ไปเมื่ออัปโหลดไฟล์เรียบร้อยแล้ว ให้คลิกที่ปุ่ม Save and continue เพื่อไปยังขั้นตอนถัดไปกรณีต้องการ

HOME ABOUT CONTACTS OFFICIAL SITE DOWNLOAD

Home > User > Author > Submissions > New Submission

Step 4. Uploading Supplementary Files

1. START 2. FILE UPLOAD 3. ENTER METADATA 4. UPLOAD SUPPLEMENTARY FILES 5. CONFIRMATION

The optional step allows Supplementary Files to be added to a submission. The files, which can be in any format, may include (a) research instruments, (b) data sets, which comply with the terms of the study's research ethics review, (c) sources that other authors have cited in their work, (d) figures and tables that cannot be integrated into the text itself, or other material relevant to the work.

ID	TITLE	ORIGINAL FILE NAME	DATE UPLOADED	ACTION
11100	XXXXXXXXXX	xxxx.docx	01/20	EDIT DELETE

Upload supplementary file: No file chosen ENROLLING A PEER REVIEW



CONFIRMING THE SUBMISSION

5.1 หลังจากตรวจสอบความถูกต้องเรียบร้อยแล้ว ให้คลิกที่ปุ่ม Finish Submission เพื่อเสร็จสิ้นกระบวนการส่งบทความ (Submission)

HOME > USER > AUTHOR > SUBMISSIONS > NEW SUBMISSION

MANAGE MY FILES OFFICE FILE DOWNLOADS

Home > User > Author > Submission > New Submission

Step 5. Confirming the Submission

1. START 2. UPLOAD DOCUMENT 3. EDIT METADATA 4. UPLOAD COVER/THUMBNAIL 5. CONFIRMATION

The submitted document will be processed and published online. You will receive an email notification when the article is published. The article will be available for citation in the Journal's Table of Contents and the Journal's website. The article will be available for citation in the Journal's website and the Journal's website.

FILE SUMMARY

FILE NAME	TYPE	SIZE	STATUS
181172	Journal Article	1.2 MB	OK
181171	Supplementary file	1.2 MB	OK

Finish Submission

กรุณาส่งบทความของคุณฉบับสมบูรณ์ให้แก่ศูนย์เทคโนโลยีสารสนเทศและการสื่อสาร
 Journal of The Faculty of Architecture - King Mongkut's Institute of Technology Ladkrabang
 E-Mail: journal.archknit@gmail.com
 Website: http://www.tci-thaijo.org/index.php/archknitf

FROM: JOURNAL SYSTEM

5.2 เสร็จสิ้นกระบวนการส่งบทความ (Submission) เมื่อคลิกที่ลิงก์ Active Submission จะเข้าสู่หน้าสถานะของบทความ (ACTIVE SUBMISSION)

Home > User > Author > Submissions > Active Submissions

Active Submissions

Submission complete. Thank you for your interest in publishing with วารสารวิชาการ คณะสถาปัตยกรรมศาสตร์ จสจ.

Active Submissions

จบขั้นตอนการส่งบทความ

ขอเชิญส่งบทความวิชาการ ประจำปี 2561



สำนักงาน กสทช. ขอเชิญชวนผู้สนใจส่งบทความวิชาการที่เกี่ยวกับการบริหารคลื่นความถี่ การกำกับดูแลกิจการกระจายเสียง กิจการโทรทัศน์ กิจการโทรคมนาคม และกิจการวิทยุคมนาคม ทั้งในมิติของวิศวกรรมศาสตร์ นิติศาสตร์ เศรษฐศาสตร์ การบริหารจัดการหรือนิติศาสตร์ เพื่อตีพิมพ์ลงในวารสารวิชาการ กสทช. ประจำปี 2561 (NBTC Journal 2018)

ส่งได้ตั้งแต่วันที่ - วันที่ 30 กันยายน 2561

หัวข้อการเขียนบทความ

- การบริหารคลื่นความถี่
- การแข่งขัน
- การกำกับดูแล
- การคุ้มครองผู้บริโภค
- การให้บริการโดยทั่วถึง
- การพัฒนาเทคโนโลยี
- การเปลี่ยนผ่าน
- อื่นๆ ที่เกี่ยวข้องกับกิจการกระจายเสียง กิจการโทรทัศน์ กิจการโทรคมนาคมและกิจการวิทยุคมนาคม ในมิติของวิศวกรรมศาสตร์ นิติศาสตร์ เศรษฐศาสตร์ การบริหารจัดการ นิเทศศาสตร์ สังคมศาสตร์ หรือสหสาขาวิชา



วารสารวิชาการ
กสทช.
ประจำปี 2561

NBTC
JOURNAL
2018

- ความยาวของบทความไม่เกิน 15 หน้า กระดาษ A4
- บทความที่ได้รับการคัดเลือกให้ตีพิมพ์จะได้รับค่าตอบแทนในอัตรา หน้าละ 500 บาท แต่รวมแล้วไม่เกิน บทความละ 10,000 บาท โดยคำนวณตามจำนวนที่ได้รับการตีพิมพ์ (ทั้งนี้ไม่นับรวมบรรณานุกรม)
- บทความที่ตีพิมพ์เป็นลิขสิทธิ์ของสำนักงาน กสทช.
- ส่งบทความโดยลงทะเบียนได้ที่เว็บไซต์ : www.tcf-thaijo.org/index.php/NBTC_Journal



สอบถามรายละเอียดเพิ่มเติมได้ที่

นางสาวอรุณา ธีระกุล หรือ นางสาวดวงกมล เขมมฉวีลัด
โทร : 0 2670 8888 ต่อ 3695 หรือ 3655
Email : nbtjournal@gmail.com
หรือศึกษาย้อมูลเพิ่มเติม www.nbtc.go.th